

WIDEX DREAM™

KULLANMA KILAVUZU WIDEX DREAM™ AİLESİ

D-XP modeli
Kulak içi



WIDEX®
HIGH DEFINITION HEARING

İŞİTME CİHAZINIZ

(İşitme sağlığı uzmanı tarafından doldurulacak)

Hava Deliği:

Hava deliği

Hava deliği yok

İşitme cihazı seriniz:

PROGRAMLAR

Ana

Müzik

TV

Rahat

Ters odak

Telefon

T

M+T

Zen

ÖZEL PROGRAMLAR

Ana + Zen

ÖZEL PROGRAMLAR

Ana + T

Ana + MT

Ana + Telefon

Ana + Ters odak

SMARTTOGGLE PROGRAMLARI

Zen+

İÇİNDEKİLER

İŞİTME CİHAZINIZ.....	6
Hoş Geldiniz.....	6
Bir bakışta işitme cihazınız.....	6
Önemli güvenlik bilgileri.....	7
İŞİTME CİHAZI.....	10
Kullanım yerleri.....	10
Kullanım amacı.....	10
Pil.....	10
Pil zayıf uyarısı.....	11
Pilin değiştirilmesi.....	11
Ses sinyalleri.....	12
Kayıp ortak	13
Sağ ve sol parçaları birbirinden ayırt etmek.....	13
İşitme cihazının açılması ve kapatılması.....	13
İşitme cihazınızı takma ve çıkarma.....	14
İşitme cihazının çıkarılması.....	14
Ses uyarı.....	15
Programlar.....	15
Zen programı.....	17
TEMİZLEME.....	18

Araçlar.....	18
İşitme cihazının temizlenmesi.....	18
Kulak kiri koruyucusu.....	21
AKSESUARLAR.....	24
Aksesuarlar.....	24
SORUN GİDERME.....	25
YASAL BİLGİLER.....	28
EC yönergeleri.....	28
Yönerge 2014/53/EU.....	28
Bertaraf etme ile ilgili bilgiler.....	28
FCC ve IC bildirimleri.....	29
FCC and IC statements.....	29
SEMBOLLER.....	32

İŞİTME CİHAZINIZ

Hoş Geldiniz

Yeni işitme cihazınızı aldığınız için tebrik ederiz.

Aalışması vakit alsa bile işitme cihazınızı düzenli aralıklarla kullanın. Sık kullanılmayan kullanıcılar, genellikle işitme cihazından tam olarak yararlanamazlar.

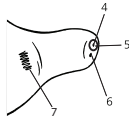
AKLINIZDA BULUNDURUN

İşitme cihazınız ve aksesuarları bu kitapçıkta gösterilenler ile birebir aynı olmayabilir. Ayrıca gerekli gördüğümüzde her türlü değişikliği yapma hakkını saklı tutuyoruz.

Bir bakışta işitme cihazınız



1. Mikrofon açıklıkları
2. Pil bölümü (açma/kapama işlevi)
3. Tırnak çıkıntısı



4. Ses çıkışı
5. Kulak kiri koruyucusu
6. Hava deliği (isteğe bağlı)
7. Sol/sağ ayrımı. Kırmızı renk sağ işitme cihazı, mavi renk ise sol işitme cihazını gösterir.

Önemli güvenlik bilgileri

İşitme cihazınızı kullanmadan önce bu sayfaları dikkatlice okuyun.



İşitme cihazları ve pillerin yutulması ya da uygunsuz kullanımı tehlikeli olabilir. Yutulması ya da uygunsuz kullanılması ciddi yaralanmalara hatta ölüme yol açabilir. Yutulması durumunda hemen size en yakın acil servisle veya hastaneyle iletişime geçin.



İşitme cihazlarınızı kullanmadığınız zamanlar çıkarın. Bu, kulak kanallarınızın havalanmasını sağlar ve bu şekilde kulak enfeksiyonu oluşumu önlenir.



Kulağınızda kulak enfeksiyonu veya alerjik reaksiyon meydana geldiğinden şüpheleniyorsanız derhal doktora veya işitme sağlığı uzmanına başvurun.



İşitme cihazınız rahatsızlık veriyorsa veya tahribat, kızarıklık veya bu gibi olumsuz etkilere sebep olarak, kulağınıza tam bir şekilde uyum sağlamazsa, işitme sağlığı uzmanınıza danışın.



İşitme cihazlarınızı banyo yapmadan, yüzmeden veya saç kurutucusu kullanmadan önce çıkarın.



Parfüm, sprey, jel, losyon veya krem kullanırken işitme cihazlarınızı kullanmayın.



İşitme cihazınızı mikrodalga fırında kurutmayın bu cihazınızın bozulmasına neden olur.



Asla başkalarının işitme cihazlarını kullanmayın ve başkalarının da sizin cihazınızı kullanmasına izin vermeyin, çünkü bu işitmeniz de sorunlara neden olabilir.



İşitme cihazlarınızı maden ocağı gibi patlayıcı gazların mevcut olduğu ortamlarda kullanmayın.



İşitme cihazlarınızı, cihazınızın parçalarını, aksesuarlarını ve pillerini çocukların veya zihinsel engelli kişilerin ulaşamayacağı yerde bulundurun.



İşitme cihazını kendi başınıza açmaya ya da tamir etmeye çalışmayın. İşitme cihazınızın tamir edilmesi gerekirse, işitme sağlığı uzmanınızla iletişime geçin.



İşitme cihazınız, telsiz iletişim teknolojisi içerir. Cihazları kullandığınız çevreyi her zaman gözlemleyin. Herhangi bir kısıtlama uygulanması durumunda, bunlara uymak için bazı önlemler almalısınız.



Cihazınız uluslararası elektromanyetik uyumluluk standartlarına uygun olacak şekilde tasarlanmıştır. Ancak, diğer elektrikli ekipmanlarla parazite neden olabileceği göz ardı edilmemelidir. Parazit ile karşılaşırsanız, cihazı diğer elektrikli ekipmanlardan uzak tutun.



İşitme cihazınızı aşırı ısıya veya yüksek neme maruz bırakmayın ve cihazınız ıslandıysa veya çok terlediyseniz derhal kurutun.



İşitme cihazınıza yüksek düzeyde ses aktarımının, alarm ve trafik gürültüsü gibi hayati önemdeki sesleri duymanızı engelleyebileceğini unutmayın. Bu gibi durumlarda, akan sesi uygun bir düzeyde tuttuğunuzdan emin olun.

İşitme cihazlarınızın -20°C ila +55°C (-4°F ila 131°F) sıcaklıkları arasında ve %10-%95 rH nem aralığında muhafaza edilmeli ve taşınmalıdır.

İşitme cihazlarınız, 0°C (32°F) ila 50°C (122°F), %10-%95 rH ve 750 1060 mBar sıcaklık, nem ve atmosfer basıncı aralığında çalışmak üzere tasarlanmıştır.

İşitme cihazları hakkında teknik bilgilendirme belgelerini ve ek bilgileri şurada bulabilirsiniz <https://global.widex.com>.

İŞİTME CİHAZI

Kullanım yerleri

İşitme cihazları, 36 aydan yaşlı kişilerde minimalden (10 dB HL) ileri dereceye (90 dB HL) kadar tüm işitme kaybı derecelerinde ve tüm işitme kaybı konfigürasyonlarında kullanılabilir.

Cihazlar, işitme rehabilitasyonu konusunda eğitim almış yetkili işitme sağlığı uzmanları (odyologlar, işitme cihazı uzmanları, otolaringolojistler) tarafından programlanmalıdır.

Kullanım amacı

İşitme cihazları günlük dinleme ortamlarında kullanılmak üzere tasarlanmış hava iletimi güçlendirme cihazlarıdır. İşitme cihazları, sessiz bir arka plan dinlemek isteyen yetişkinler için rahatlatıcı bir ses arka planı (örn; müzik/gürültü kaynağı) sunmak üzere Zen programı ile birlikte temin edilebilir.

Pil

İşitme cihazınız için **tip 312 çinko-hava** pili kullanın.

Her zaman, mutlaka kulak sağlığı uzmanınızın önerdiği yeni pili kullanın.

AKLINIZDA BULUNDURUN

İşitme cihazına takmadan önce, pilin tamamen temiz olduğunu ve hiçbir kalıntı içermediğini kontrol edin. Aksi takdirde, işitme cihazınız, beklenildiği gibi çalışmayabilir.



Patlayabileceğinden dolayı asla çinko-hava işitme cihazı pilini şarj etmeye çalışmayın.



İşitme cihazınızı saklayacağınız zaman asla boş pili içinde bırakmayın. Pil akıntı yaparak işitme cihazınıza zarar verebilir.



Kullanılmış pilleri, paket üstünde gösterildiği şekilde bertaraf edin ve son kullanma tarihini not alın.

Pil zayıf uyarısı

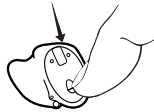
Pil boşken, bir sesli sinyal duyulur. Ancak, pil aniden biterse herhangi bir uyarı yapılmayabilir. Gittiğiniz her yere yedek bir pil taşımanızı öneririz.

Pilin değiştirilmesi

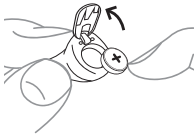
Pili değiştirmek için, şunları uygulayın:



Yeni pilin yapışkan şeridini çıkarın ve üzerinde yapışkan madde olmadığından emin olun. 60 saniyeliliğine “havalanmasını” sağlayın.



Pil bölümünün kapağını aşağı doğru itmek için tırnak çıkıntısını kullanın ve kapağı açın.



Şimdi pili gösterilen şekilde pil bölmesine yerleştirin. Pil bölmesi kapağını kapatın. Kolay kapanmıyorsa pil düzgün yerleştirilmemiştir. İşitme cihazınızı birkaç günlüğüne kullanmayacaksanız, pili çıkarın.

AKLINIZDA BULUNDURUN

İşitme cihazınızı düşürmemeye dikkat edin. Pili değiştirirken cihazı yumuşak bir yüzeyin üstünde tutun.

Ses sinyalleri

İşitme cihazınız, bazı özelliklerin etkinleştirildiğini veya program değiştirdiğinizi bildirmek için bazı sesler çalar. Bu sesler, ihtiyaçlarınıza göre sesli mesajlar veya sesler olabilir.

Program 1	Mesaj/tek bip sesi
Program 2	Mesaj/iki bip sesi
Program 3	Mesaj / üç kısa bip sesi
Program 4	Mesaj / bir uzun bir kısa bip sesi
Program 5	Mesaj / bir uzun iki kısa bip sesi
Zen+	Mesaj/ses

Bu ses sinyallerine ihtiyacınız yoksa, kulak sağlığı uzmanınızdan bu sesleri kapatmasını isteyin.

Kayıp ortak

(Sadece seçili modeller mevcuttur)

İşitme sağlığı uzmanınız, işitme cihazınız diğer kulaktaki cihazla bağlantıyı kaybettiğinde sizi uyaracak bir özelliği açabilir. Kulağınızda sesli bir mesaj duyacaksınız.

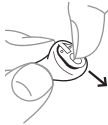
Sağ ve sol parçaları birbirinden ayırt etmek

Sağ kulak işitme cihazınızda kırmızı işaret vardır. Sol kulak işitme cihazınızda mavi işaret vardır.

İşitme cihazının açılması ve kapatılması



İşitme cihazını açmak için pil kapağını kapatın ve yukarıya doğru itin. İşitme sağlığı uzmanınız bu işlevi kapatmadıysa işitme cihazı açıldığını gösteren bir ses çıkaracaktır.



İşitme cihazını kapatmak için pil kapağını aşağı doğru itin.

AKLINIZDA BULUNDURUN

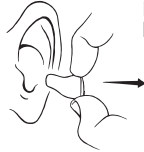
İşitme cihazının açık olduğunu doğrulamak için cihazı avucunuzun içine de alabilirsiniz. Cihaz açıksa ısıklı sesine benzer bir ses çıkartacaktır. Kullanmadığınız zamanlarda işitme cihazını kapatmayı unutmayın.

İşitme cihazınızı takma ve çıkarma



Pil kapağı tamamen kapatın. İşitme cihazını baş parmağınız ve işaret parmağınızla tutun ve direnç hissedene kadar kulağınızın içine doğru yavaşça geçirin. Ardından kulak içinde rahat bir konuma gelene kadar, işaret parmağınızın ucuyla hafifçe kulağınızın içine doğru itin. İşitme cihazını takarken dış kulağı öne veya arkaya çekmek yardımcı olabilir.

İşitme cihazının çıkarılması



İşaret ve baş parmağınızla işitme cihazını tutun ve dikkatlice çekin.

AKLINIZDA BULUNDURUN

İşitme cihazını çıkarmak zorsa, cihazı dikkatli bir şekilde bir taraftan diğerine hareket ettirin.

Ses ayarı

İşitme cihazınız, ses ortamınıza göre sesi otomatik olarak ayarlar.

Uzaktan kumandanız varsa, ihtiyaçlarınız ve tercihlerinize göre sesi manuel olarak da ayarlayabilirsiniz.

İşitme sağlığı uzmanınız bu işlevi devre dışı bırakmadıkça ses kontrolünü her kullandığınızda, bir bip sesi duyarsınız. Maksimum veya minimum ayarlara ulaştığınızda, sabit bir ses duyarsınız.

İhtiyaç duyarsanız ayrıca işitme cihazınızın sesini kapatabilirsiniz. Şu şekilde yapın:

- Sabit ses duyulana kadar uzaktan kumanda üzerindeki ses tuşunun alt bölümüne basmaya devam edin

Sesi tekrar açmak için:

- Ses tuşunun üst bölümüne basın **veya**
- Program değiştirin

İşitme cihazını kapattığınızda ya da program değiştirdiğinizde yapılan tüm ses ayarları iptal olur.

Programlar

PROGRAMLAR

KULLANIM

Ana

Her gün kullanılabilir

Müzik

Müzik dinleme programıdır

PROGRAMLAR	KULLANIM
TV	TV dinlemek için
Rahat	Arka plan gürültüsünü azaltır
Ters odak	Arkadaki seslere odaklanır
T	Bu program ile, işitme cihazınızın arka plan gürültüsü olmadan sesi doğrudan dinlemenizi sağlayan telecoil aracılığıyla dinleyebilirsiniz (bir tele-loop sistemine ihtiyaç duyar)
M+T	Bu program, dinleme cihazının mikrofonu ve telecoil kombinasyonudur. Ses kaynağını dinlerken diğer sesleri de duyabilirsiniz.
Telefon	Bu program telefon konuşmalarını dinlemek için tasarlanmıştır
Zen	Rahatlatıcı bir ses arka planı için sesler veya gürültü çalar
ÖZEL PROGRAMLAR	KULLANIM
Birleşik programlar	Bir kulakta Ana program ve diğerinde Zen,T, M +T, Geriye Odaklanma veya Telefon programı

SMARTTOGGLE PROG- RAMLARI KULLANIM

Zen+ Bu program Zen'e benzemekle beraber farklı tür- de sesler veya gürültü dinlemenize olanak tanır

AKLINIZDA BULUNDURUN

Tüm işitme cihazları uzaktan kumanda ile kullanılamaz.

İhtiyaçlarınız zamanla değişirse, işitme sağlığı uzmanınız, program seçimini kolayca değiştirebilir.

Zen programı

İşitme cihazınız Zen adı verilen özel isteğe bağlı işitme programı ile birlikte temin edebilirsiniz. Program, arka planda müzik sesleri (ve bazı zamanlar koşuşturma sesleri) dinletir.



Ses şiddetinde ve ses toleransında bir düşüş, konuşma seslerinin anlaşıl- maması ya da giderek artan kulak çınlaması gibi sorunları fark ederseniz işitme sağlığı uzmanınıza başvurun.



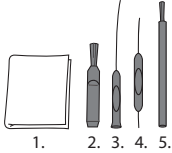
Zen programı, konuşma dahil olmak üzere günlük seslerin duyulmasına engel olabilir. Bu sesleri duymanızın önemli olduğu durumlarda kullanıl- mamalıdır. Bu tür durumlarda işitme cihazının Zen programını kapatın.

Programları değiştirmek için, kolayca uzaktan kumandanızın üzerindeki program tuşuna basın.

TEMİZLEME

Araçlar

İşitme cihazınızla birlikte aşağıdaki temizleme cihazlarına sahip olacaksınız:



1. Bez
2. Fırça
3. Uzun vaks giderme aracı
4. Kısa vaks giderme aracı
5. Pül mknatısı

İşitme cihazının temizlenmesi

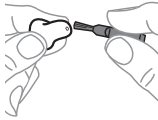
İşitme cihazınızı her gün temizlemek, cihazı daha verimli ve daha rahat takılabılır bir hale getirecektir.

İşitme cihazı



Yumuşak bir bezle silin (örneğin işitme sağlığı uzmanınızdan aldığınız bezle).

Ses çıkışı



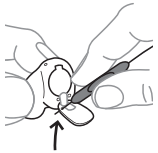
Ses çıkışı **etrafında** biriken kulak kirini küçük bir fırça ya da bez kullanarak temizleyin. Kulak kiri koruyucusunu **asla** temizlemeye çalışmayın.

AKLINIZDA BULUNDURUN

Ses çıkışını temizleyemiyorsanız işitme sağlığı uzmanınızla iletişime geçin. Ses çıkışına **hiçbir zaman** bir şey sokmayın aksi takdirde işitme cihazı zarar görebilir.

Mikrofon çıkışları

İşitme cihazının önündeki mikrofon çıkışlarını şu şekilde temizleyin:



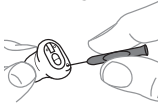
Pil kapağını açın ve cihazı kapak aşağı gelecek şekilde çevirin (çizime bakınız).

Kulak kiri temizleme aracını (no. 4), iç taraftan, pil kapağı üzerindeki mikrofon çıkışlarının içerisine sokun (çizime bakınız).

AKLINIZDA BULUNDURUN

İşitme cihazının içindeki mikrofonda kulak kiri ya da başka türlü kir biriktiğinden şüpheleniyorsanız, işitme sağlığı uzmanınızla iletişime geçin. Mikrofonun içine hiçbir şey **sokmayın**.

Hava deliđi



Uzun kulak kiri temizleme aracını (no. 3) hava deliđinin iinden geirerek hava deliđini her gn temizleyin.



Kullanılmıyorken, hava deliđini havalandırmak iin iřitme cihazını aık bırakın.

AKLINIZDA BULUNDURUN

iřitme cihazınızın performansı iin, hava deliđini temiz ve kulak kiri, kir ve bařka trl bir kirden arındırılmıř şekilde tutmak nemlidir. Kullanımdan sonra her gn temizleyin ve hava deliđinin tıkanıp tıkanmadıđını iřitme sađlıđı uzmanınıza sorun.

iřitme cihazınız ıslandıysa veya ok terlediyseniz derhal kurutun. Bazı kiřiler, iřitme cihazlarını kuru ve temiz tutmak iin Widex PerfectDry Lux gibi nem gidericiler kullanır. Bunun sizin iin uygun olup olmadıđını đrenmek iin iřitme sađlıđı uzmanınız ile temasa gein.



iřitme cihazınızı temizlemek iin herhangi bir sıvı veya dezenfektan kullanmayın.



iřitme cihazını kullandıktan sonra her gn temizleyin ve zarar grp grmediđini kontrol edin. iřitme cihazınızı takarken cihaz zarar grmřse ve kulak kanalında kk paralar bırakıyorsa doktorunuzla iletiřime gein. Paraları asla kendiniz ıkarmaya alıřmayın.

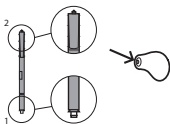
Kulak kiri koruyucusu

Kulak kiri koruyucusu işitme cihazını kulak kirine karşı korumaya yardımcı olur. İşitme cihazı ile birlikte her zaman Widex tarafından sağlanan kulak kiri koruyucularını kullanın.

Kulak kiri koruyucusunun değiştirilmesi

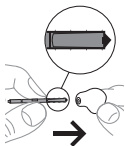


Kulak kiri koruyucusu kapağını resimdeki gibi açın.

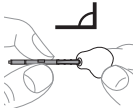


Kulak kiri koruyucusu şu parçalardan oluşur:

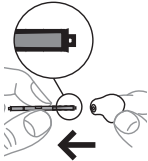
1. Çıkarma kaçası
2. Yeni kulak kiri koruyucusu



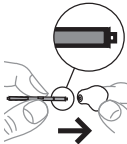
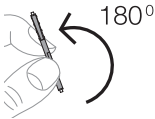
Çıkarma kaçasını kullanılmış kir koruyucunun içine geçirin.



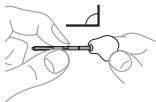
Tutucuyu doğru açıda konumlandırın.



Kullanılmış kulak kiri korumasını doğruca çıkarın.



Yeni kulak kiri koruyucusunu ses çıkışının boşluğuna yerleştirin ve hafifçe bastırın.



Tutucuyu doğruca dışarı çekin.



Kulak kiri koruyucusunu ne sıklıkla değiştirmeniz gerektiğini işitme sağlığı uzmanınıza sorun.



Kulak kiri koruması tek kullanımlıktır ve temizlenemez.



Kulak kiri koruması yerine tam oturmadiysa, eskisini atıp ve yenisini kullanın.



Kulak kiri koruması kulağınızın içine düşerse, çıkarması için doktorunuzla veya işitme sağlığı uzmanınızla iletişime geçin. Kulak kiri koruyucusunu kendiniz çıkarmaya **ÇALIŞMAYIN**.

AKSESUARLAR

Aksesuarlar

İşitme cihazınızla birlikçe çeşitli aksesuarlar kullanabilirsiniz. Bu aksesuarları kullanmaktan yararlanıp yararlanamayacağınızı öğrenmek için işitme sağlığı uzmanınıza danışın.

Adı	Kullanım
RC-DEX	uzaktan kumanda
TV-DEX	TV ve ses cihazlarını dinlemek için
PHONE-DEX 2	kolay sabit hat kullanımı için
FM+DEX	akan ses ve FM sinyalleri için
T-DEX	telecoil vasıtasıyla işitme cihazını cep telefonlarına bağlamak için
UNI-DEX	işitme cihazını cep telefonlarına bağlamak için
CALL-DEX	cep telefonlarına kolay kablosuz bağlantı için
COM-DEX	Bluetooth vasıtasıyla cep telefonlarına veya diğer cihazlara kablosuz bağlantı için
COM-DEX Remote Mic	dinlemenin zor olduğu durumlarda işitme cihazı kullanıcılarının konuşmaları duyabilmesine yardımcı olmak için

Sadece bazı ülkelerde geçerlidir.

SORUN GİDERME

Bu sayfalar, işitme cihazınızın çalışmayı durdurduğu veya istenildiği gibi çalışmadığı durumlarda yapmanız gerekenleri içermektedir. Sorun devam ediyorsa, işitme sağlığı uzmanınız ile irtibat kurun.

Sorun	Olası sebep	Çözüm
İşitme cihazından hiç ses gelmiyor	Açılmamıştır	Pilin doğru yerleştirildiğinden ve pil bölümü kapağının tam olarak kapandığından emin olun.
	Pil çalışmıyor	İşitme cihazının içine yeni bir pil yerleştirin
	Ses çıkışı tıkalı	Temizleme bölümüne bakın
	Mikrofon çıkışı tıkalı	Temizleme bölümüne bakın
İşitme cihazının sesi yeterince güçlü değil	Ses çıkışı tıkalı	Temizleme bölümüne bakın
	Kulak kiri sebebiyle kulağınız tıkanmıştır	Doktorunuzla irtibata geçin
	İşitme yetinizde fark olabilir	İşitme sağlığı uzmanınızla/ doktorunuzla iletişime geçin
İşitme cihazı sürekli bipliyor	Kulak kiri sebebiyle kulağınız tıkanmıştır	Doktorunuzla irtibata geçin

Sorun	Olası sebep	Çözüm
	Kulak kanalınıza dü- gün yerleştirilmemiştir	Çıkarın ve tekrar takın
	İşitme cihazı kulak ka- nalınıza tam yerleşmi- yordur	İşitme sağlığı uzmanınızla iletişime geçin
İşitme cihazını takmak rahatsız ediyor	Kulak kanalınıza dü- gün yerleştirilmemiştir.	İşitme sağlığı uzmanınıza danışın
	İşitme cihazı kulağınıza tam yerleşmiyordur	İşitme sağlığı uzmanınızla iletişime geçin
	Dış kulağınızda veya kulak kanalınızda tah- riş oluşmuştur	İlk kez işitme cihazı kulla- nanların cihazı gün içinde, aralıklarla ve kısa süreli tak- maları oldukça önemlidir. 2 ila 3 hafta içinde işitme ciha- zına yavaş yavaş alışırsınız. Kulağınızdaki ağrı devam ederse, işitme sağlığı uzma- nınızla iletişime geçin
İşitme cihazlarınız eş zamanlı şekilde çalış- mıyor	İşitme cihazları arasın- daki bağlantı kopmuş- tur	Cihazları kapatıp tekrar açın

Sorun	Olası sebep	Çözüm
İşitme cihazları cihazda yapılan ilgili ses veya program değişikliklerine cevap vermiyor	a. Cihaz, kapsama alanı dışında kullanılmaktadır b. Civarda güçlü elektromanyetik karışma vardır c. Cihaz ve işitme cihazları eşleştirilmemiştir	a. Cihazı işitme cihazlarına yaklaştırın b. Bilinen EM karışma kaynağından uzaklaşın c. Cihazın işitme cihazları ile eşleştirdiğinden emin olmak için işitme sağlığı uzmanınız ile birlikte kontrol edin
İşitme cihazlarından “kesintili” ses (açık ve kapalı) duyuluyor veya diğer kulakta hiç ses duyulmuyor (sesiz).	a. İşitme cihazlarının birisinin pili bitmiştir b. Civarda güçlü elektromanyetik karışma vardır	a. İşitme cihazının birisinin veya her ikisinin pilini değiştirin b. Bilinen karışma kaynaklarından uzaklaşın

YASAL BİLGİLER

EC yönergeleri

Yönerge 2014/53/EU

İşburada, Widex A/S, D-XP modelinin 2014/53/EU sayılı Yönergenin temel gerekliliklerini ve ilgili diğer tüm hükümlerini karşılar nitelikte olduğunu beyan eder.

D-XP, 10,6 MHz, -54dB μ A/m @10 m'de çalışan bir radyo vericisi içermektedir.

2014/53/EC uyarınca Uygunluk Beyanının bir kopyasına aşağıdaki adresten ulaşabilirsiniz:

<http://global.widex.com/doc>



N26346

Bertaraf etme ile ilgili bilgiler

İşitme cihazlarını, işitme cihazı aksesuarlarını ve pilleri evsel atıklarla beraber bertaraf etmeyin.

İşitme cihazları, piller ve işitme cihazı aksesuarları, elektrikli ve elektronik ekipman atıkları için ayrılan alanlarda bertaraf edilmeli veya güvenli şekilde bertaraf edilmesi için işitme sağlığı uzmanınıza verilmelidir.

FCC ve IC bildirimleri

FCC and IC statements

FCC ID: TTY-DXP

IC: 5676B-DXP

Federal Communications Commission Statement

This device complies with part 15 of the FCC Rules. Operation is subject to the following two conditions:

- (1) This device may not cause harmful interference, and
- (2) this device must accept any interference received, including interference that may cause undesired operation.

NOTE:

This equipment has been tested and found to comply with the limits for a Class B digital device, pursuant to part 15 of the FCC Rules. These limits are designed to provide reasonable protection against harmful interference in a residential installation. This equipment generates, uses and can radiate radio frequency energy and, if not installed and used in accordance with the instructions, may cause harmful interference to radio communications. However, there is no guarantee that interference will not occur in a particular installation. If this equipment does cause harmful interference to radio or television reception, which can be determined by turning the equipment off and on, the user is encouraged to try to correct the interference by one or more of the following measures:

- Reorient or relocate the receiving antenna.

- Increase the separation between the equipment and receiver.
- Connect the equipment into an outlet on a circuit different from that to which the receiver is connected.
- Consult the dealer or an experienced radio/TV technician for help.

NOTE:

This equipment complies with FCC radiation exposure limits set forth for an uncontrolled environment. This transmitter must not be co-located or operating in conjunction with any other antenna or transmitter.

Changes or modifications to the equipment not expressly approved by Widex could void the user's authority to operate the equipment.

Industry Canada Statement / Déclaration d'industrie Canada

Under Industry Canada regulations, this radio transmitter may only operate using an antenna of a type and maximum (or lesser) gain approved for the transmitter by Industry Canada.

To reduce potential radio interference to other users, the antenna type and its gain should be so chosen that the equivalent isotropically radiated power (e.i.r.p.) is not more than that necessary for successful communication.

This device complies with Industry Canada licence-exempt RSS standard(s). Operation is subject to the following two conditions:

- (1) this device may not cause interference, and
- (2) this device must accept any interference, including interference that may cause undesired operation of the device.

Conformément à la réglementation d'Industrie Canada, le présent émetteur radio peut fonctionner avec une antenne d'un type et d'un gain maximal (ou inférieur) approuvé pour l'émetteur par Industrie Canada.

Dans le but de réduire les risques de brouillage radioélectrique à l'intention des autres utilisateurs, il faut choisir le type d'antenne et son gain de sorte que la puissance isotrope rayonnée équivalente (p.i.r.e.) ne dépasse pas l'intensité nécessaire à l'établissement d'une communication satisfaisante.

Le présent appareil est conforme aux CNR d'Industrie Canada applicables aux appareils radio exempts de licence. L'exploitation est autorisée aux deux conditions suivantes :

- (1) l'appareil ne doit pas produire de brouillage, et
- (2) l'utilisateur de l'appareil doit accepter tout brouillage radioélectrique subi, même si le brouillage est susceptible d'en compromettre le fonctionnement.

SEMBOLLER

Widex A/S tarafından tıbbi cihaz etiketlerinde sıkça kullanılan semboller (etiket/kullanma kılavuzu, vb.)

Sembol Başlık/Açıklama



Üretici

Ürün, sembolün yanında adı ve adresi belirtilen üretici tarafından üretilmiştir. Gerekmesi durumunda üretim tarihi belirtilebilir.



Katalog numarası

Ürünün katalog (kalem) numarası.



Kullanma kılavuzuna başvurun

Kullanım kılavuzları, önemli uyarı bilgileri (uyarılar/önlemler) içerir ve ürünü kullanmadan önce mutlaka okunmaları gerekir.



Uyarı

Uyarı sembolü ile işaretlenmiş metinler cihaz kullanılmadan önce mutlaka okunmalıdır.



WEEE işareti

"Genel atık değildir". Bir ürün bertaraf edileceği zaman, zararlı maddelerin bulunmasından dolayı çevreye veya insan sağlığına zarar verme riskini engellemek için geri dönüşüm ve geri kazanım için özel toplama noktalarına gönderilmelidir.



CE işareti

Ürün Avrupa CE işaretleme yönergesinde belirtilen gereklilikler ile uyumludur.

Sembol **Başlık/Açıklama**



RCM işareti

Bu ürün Avustralya veya Yeni Zelanda pazarına sunulan ürünler için geçerli olan elektrik güvenliği, EMC ve telsiz frekansı düzenleme gerekliliklerine uygundur.

Yetkili Servisler

DOĞUŞ MEDİKAL TIC. VE SAN. LTD. ŞTİ

Kale Mah. Osmaniye Cad. Belediye
Merk. Çarşısı 8/1 SAMSUN

Tel: 0362 431 57 58

DUYU İÇ ANADOLU İŞİT. CİH. TIC. VE SAN. LTD. ŞTİ

Millet Caddesi Hızır Apt 28/3 Melliğazi Kayseri

Tel: 0352 222 06 29

WIDEX TIBBİ VE TEKNİK CİHAZLAR SAN. VE TIC. A.Ş.

Barbaros Mah. Halk Cad. No:37/1

Ataşehir - İstanbul

Tel: 0216 210 0500

ODİO TEK - MAHMUT GÜLDÜ

Merkez Mah. Koca Mansur Sok. No:105 Şişli-İSTANBUL

Tel: 0212 231 99 93

İthalatçı Firma



TIBBİ VE TEKNİK CİHAZLAR SAN. VE TIC. A.Ş.

Merkez: BARBAROS MAH. HALK CAD. NO.37/1

ATAŞEHİR - İSTANBUL

TEL: +90 216 210 0500 (PBX) FAX: +90 216 210 0515

TAKSİM ŞUBE: TAKSİM, İNÖNÜ CAD. NO:12 ZEMİN KAT BEYOĞLU-İSTANBUL

TEL: +90 212 244 58 72 (PBX) FAX: +90 212 244 58 37

"İşitme cihazının Bakanlıkça tespit ve ilan edilen kullanım ömrü 5 yıldır."



WIDEX

Nymoellevæg 6, DK-3540 Lyngø, Danimarka

<https://global.widex.com>



0123

Kılavuz no.:

9 514 0217 029 06

Yayın Tarihi:

2020-07



9 514 0217 029 06