

WIDEX **UNIQUE™**

BRUKSANVISNING  
**WIDEX UNIQUE™-FAMILIEN**

U-CIC/U-CIC TR/U-CIC-M/U-CIC-M TR model  
CIC-apparat



**WIDEX®**  
HIGH DEFINITION HEARING

# DITT WIDEX®-HØREAPPARAT

(Opplysningene skal fylles ut av hørselsspesialisten.)

Ventilasjons-  Kort  
kanal:

Full lengde

Ingen

CIC  CIC-M

## Høreapparat-serien:

---

### PROGRAMMER

Universal

Audibility Extender

Stille

Audibility Extender

Transport

Audibility Extender

Urban

Audibility Extender

Selskap

Audibility Extender

Musikk

Audibility Extender

---

### SPECIALPROGRAMMER

Zen

Audibility Extender

Telefon

Audibility Extender

## SMARTTOGGLE-PROGRAM

---

Zen+

Audibility Extender

---

### MERK

Programnavnene i tabellen er standardnavn. Hvis du har valgt å bruke noen av de andre tilgjengelige navnene, skriver du inn de nye navnene i tabellen. På den måten vil du til enhver tid vite hvilke programmer du har i høreapparatet.

### MERK

CIC-M er ikke et trådløst høreapparat. Det vil si at høreapparatene ikke kan kommunisere med hverandre eller annet tilbehør. Du kan derfor ikke justere lyden, og du vil kun ha ett lytteprogram.

# INNHold

<b>DITT WIDEX-HØREAPPARAT.....</b>	<b>6</b>
Velkommen til Widex.....	6
En oversikt over høreapparatet.....	6
Viktig sikkerhetsinformasjon.....	8
<b>HØREAPPARATET.....</b>	<b>10</b>
Indikasjoner for bruk.....	10
Tiltenkt bruk.....	10
Batteriet.....	10
Varsel om lite batteri.....	11
Bytte batteri.....	11
Lydsignaler.....	12
Mistet høreapparat-partner .....	13
Forskjellen mellom venstre og høyre apparat.....	13
Slå høreapparatet av og på.....	13
Sette inn og ta ut høreapparatet.....	14
Ta ut høreapparatet .....	15
Lydjustering.....	15
Programmer.....	16
Zen-programmet.....	18
Bytte programmer.....	18

<b>RENGJØRING.....</b>	<b>19</b>
Verktøy.....	19
Rengjøre høreapparatet.....	19
Voksfilteret.....	22
<b>TILBEHØR.....</b>	<b>25</b>
<b>FEILSØKING.....</b>	<b>26</b>
<b>INFORMASJON OM SPEIELLE PÅBUD.....</b>	<b>29</b>
EU-direktiver.....	29
Direktiv 2014/53/EU.....	29
Informasjon om kassering.....	29
FCC- og IC-erklæringer.....	29
<b>SYMBOLER.....</b>	<b>33</b>

# DITT WIDEX-HØREAPPARAT

## Velkommen til Widex

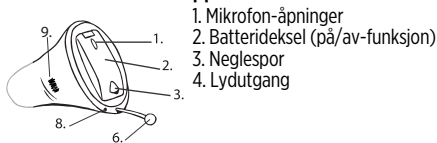
Gratulerer med nytt høreapparat

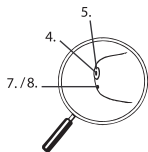
Bruk høreapparatet regelmessig, selv om det tar tid å bli vant til. Bruker du høreapparatet uregelmessig, vil du ikke få oppleve alle fordelene det kan gi deg.

### MERK

Høreapparatet og tilbehøret kan se litt annerledes ut enn det som er vist i denne brosjyren. Vi forbeholder oss også retten til å gjøre eventuelle endringer vi mener er nødvendige.

### En oversikt over høreapparatet





- 5. Voksfilter
- 6. Uttrekkssnor
- 7. Ventilasjonsskanal (kort)
- 8. Ventilasjonsskanal (lang)
- 9. Markering for høyre/venstre. Blått angir venstre høreapparat, mens rødt angir høyre høreapparat.

## Viktig sikkerhetsinformasjon

Les disse sidene nøye før du begynner å bruke høreapparatet.



**Høreapparater og batterier kan være farlige hvis de svelges. Svelging eller feilaktig bruk kan føre til alvorlig personskade eller dødsfall. Ved svelging, kontakt umiddelbart ditt lokale nødnummer eller sykehus.**



Ta høreapparatet ut når du ikke bruker det. Da får øregangen ventilasjon, noe som kan forhindre ørebetennelse.



Kontakt legen din eller hørselsspesialisten umiddelbart hvis du tror du kan ha fått ørebetennelse eller en allergisk reaksjon.



Ta kontakt med hørselsspesialisten hvis plasseringen av høreapparatet ikke kjennes behagelig, eller hvis det ikke passer skikkelig, slik at det oppstår irritasjon og rødhet eller lignende.



Ta ut høreapparatet før du dusjer, svømmer eller føner håret.



Høreapparatet skal ikke være satt inn når du tar på parfyme, spray, gelé, lotion eller krem.



Høreapparatet skal ikke tørkes i mikrobølgeovn. Da blir det ødelagt.



Du må aldri bruke et annet høreapparat enn ditt eget, og du skal heller aldri la andre bruke ditt. Det kan skade hørselen.



Høreapparatet skal aldri brukes i miljøer der det kan være eksplosive gasser, f.eks. i gruver o.l.





**Høreapparat, deler, tilbehør og batterier må oppbevares utilgjengelig for barn og psykisk funksjonshemmede.**



Prøv aldri å åpne eller reparere høreapparatet selv. Ta kontakt med hørselsspesialisten hvis høreapparatet må repareres.



Høreapparatet inneholder radiokommunikasjonsteknologi. Vær alltid oppmerksom på omgivelsene der du bruker det. Hvis det foreligger begrensninger, må du ta forholdsregler for å overholde dem.



Høreapparatet må ikke utsettes for ekstreme temperaturer eller høy luftfuktighet. Tørk det raskt hvis det blir vått, eller hvis du svetter mye.

Høreapparatet skal oppbevares og transporteres innenfor temperatur- og fuktighetsområder på  $-20^{\circ}\text{C}$  til  $+55^{\circ}\text{C}$  og 10 % – 95 % rel. fuktighet.

Høreapparatet er konstruert for å operere innenfor områder for temperatur, fuktighet og atmosfærisk trykk på  $0^{\circ}\text{C}$  til  $50^{\circ}\text{C}$ , 10 % til 95 % c og 750 til 1060 mBar.

Du kan finne tekniske datablad og ytterligere informasjon om høreapparatet ditt på: <http://global.widex.com>.

# HØREAPPARATET

## Indikasjoner for bruk

Høreapparatet skal brukes av personer over 3 år med mildt hørselstap (10 dB HL) til stort hørselstap (90 dB HL), samt alle hørselstapskonfigurasjoner.

Høreapparatet skal programmeres av en hørselsspesialist (audiograf, høreapparatspesialist, ØNH-lege) med spesialisering innen hørselsrehabilitering.

## Tiltenkt bruk

Høreapparatet skal fungere som et luftledende forsterkningsapparat som skal brukes i hverdagslige lyttesituasjoner. Høreapparatene kan være utstyrt med et Zen-program som skal tilrettelegge for en avslappende lydbakgrunn (dvs. musikk/støykilde) for voksne som ønsker en slik lydbakgrunn i stille omgivelser.

## Batteriet

Bruk et **sink-luft-batteri av type 10**-batteri til høreapparatet.

Bruk alltid et nytt batteri som er helt likt den typen som er anbefalt av hørselsspesialisten.

### MERK

Kontroller at batteriet er helt rent og fint før du setter det inn i høreapparatet. Ellers vil kanskje ikke høreapparatet fungere som forventet.



Batterier til høreapparatet skal aldri lades, da kan de eksplodere.



Et utladet batteri må aldri ligge i høreapparatet under oppbevaring. Det kan lekke, og høreapparatet kan bli ødelagt.



Kast brukte batterier slik det er angitt på pakken, og merk deg utløpsdatoen.

### Varsel om lite batteri

Når batteriet er utladet, vil et lydsignal varsle om dette. Hvis batteriet tappes plutselig, kan det skje at du ikke blir varslet. Vi anbefaler at du alltid har med deg et ekstra batteri.

### Bytte batteri

Slik bytter du batteri:



Ta av teipen på det nye batteriet, og sjekk at det ikke kleber. Luft batteriet i 60 sekunder.

Bruk neglesporet til å åpne batteriluken, slik at du får tatt ut det gamle batteriet.



Sett deretter det nye batteriet i luken som vist. Steng luken. Hvis det er vanskelig å sette holderen på plass, er ikke batteriet satt inn riktig. Ta ut batteriet hvis du ikke bruker høreapparatet på noen dager.

### MERK

Unngå å miste høreapparatet på bakken. Hold høreapparatet over et mykt underlag når du skal skifte batteri.

## Lydsignaler

Høreapparatet avgir lydsignaler for å informere deg om at enkelte funksjoner er aktivert, eller at du har endret programmer. Disse lydene kan være talebeskjeder eller toner, avhengig av hvilke behov og preferanser du har.

<b>Program 1</b>	Melding / ett kort pip
<b>Program 2</b>	Melding / to korte pip
<b>Program 3</b>	Melding / tre korte pipetoner
<b>Program 4</b>	Melding / ett kort og ett langt pip
<b>Program 5</b>	Melding / ett langt pip og to korte pip
<b>Zen+</b>	Melding/tone

Be hørselsspesialisten om å slå av disse lydsignalene hvis du ikke trenger dem.

### **Mistet høreapparat-partner**

(Kun tilgjengelig for utvalgte modeller)

Hørselsspesialisten kan slå på en funksjon i høreapparatet som varsler deg når den mister kontakten med høreapparatet i det andre øret. Du vil få en talebeskjed i øret.

### **Forskjellen mellom venstre og høyre apparat**

Høreapparatet til høyre øre har et rødt merke. Høreapparatet til venstre øre har et blått merke.

### **Slå høreapparatet av og på**



Slå høreapparatet på ved å lukke batteriluken og skyve den oppover. Høreapparatet vil spille av et lydsignal for å indikere at det er slått på, med mindre høreapparatspesialisten har deaktivert denne funksjonen.



Slå av høreapparatet ved å skyve batteriluken nedover.

#### **MERK**

Du kan lukke hånden rundt høreapparatet for å kontrollere at det er slått på. Hvis det er på, vil det pipe. Ikke glem å slå av høreapparatet når det ikke er i bruk.

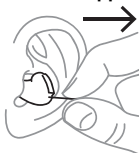
### **Sette inn og ta ut høreapparatet**



Lukk batteridekselet helt. Hold høreapparatet mellom tommelen og pekefingeren, og sett det langsomt inn i øret til du kjenner motstand.

Bruk deretter tuppen av pekefingeren til å forsiktig skyve høreapparatet inn i øret i en behagelig posisjon. Det kan være lurt å trekke det ytre øret oppover og bakover mens du setter inn høreapparatet.

## Ta ut høreapparatet



Bruk uttrekksnoren til å ta høreapparatet ut av øret.

### MERK

Hvis du synes det er vanskelig å ta ut høreapparatet, kan du bevege det forsiktig fra side til side mens du trekker i uttrekksnoren.

## Lydjustering

Høreapparatet regulerer lyden automatisk i henhold til lydmiljøet.

Hvis du har en fjernkontroll, kan du også justere lyden manuelt for å oppnå mer komfort eller mer hørbarhet, avhengig av hvilke behov og preferanser du har. Snakk med hørselsspesialisten for mer informasjon om hvordan dette fungerer.

Avhengig av høreapparatets innstillinger og funksjoner vil enkelte lydjusteringer du gjør, påvirke begge høreapparatene.

Hver gang du bruker volumkontrollen, vil du høre en varsel tone, med mindre hørselsspesialisten har deaktivert denne funksjonen. Når du kommer til høyeste eller laveste innstilling, vil du høre en jevn tone.

Du kan slå av lyden på høreapparatet på følgende måte:

- Hold inne den nederste delen av volumtasten på fjernkontrollen til du hører en jevn lyd

**Slik slår du lyden på igjen:**

- Trykk på den øvre delen av volumtasten **eller**
- Bytte program

All volumjustering vil bli avbrutt når du slår av høreapparatet, eller hvis du bytter program.

## **Programmer**

<b>PROGRAM</b>	<b>BRUK</b>
Universal	For daglig bruk
Stille	Spesialprogram for lytting i rolige omgivelser
Transport	Til lytting i situasjoner med støy fra biler, tog osv.
Urban	Til lytting i situasjoner med skiftende lydnivå (på butikken, støyende arbeidsplasser eller lignende)
Selskap	Til lytting i situasjoner der mange mennesker snakker samtidig
Musikk	Til lytting til musikk



## **SPESIALPROGRAMMER    BRUK**

---

Zen	Spiller av toner eller støy som en avslappende lydbakgrunn
Telefon	Dette programmet er laget for å lytte til telefonsamtaler
Zen+	Dette programmet ligner på Zen, men du kan lytte til ulike typer toner eller støy

---

### **MERK**

Navnene i programlisten er standardnavnene. Hørselsspesialisten kan også velge et programnavn fra en forhåndsvalgt liste. Da er det enda enklere for deg å velge riktig program for hver lyttesituasjon.

Avhengig av hørselstapet kan hørselsspesialisten aktivere Audibility Extender-funksjonen. Ta kontakt med hørselsspesialisten din hvis du kan ha utbytte av dette.

Hvis behov og preferanser endres over tid, kan hørselsspesialisten enkelt endre programvalgene dine.

## Zen-programmet

Høreapparatet ditt kan være utstyrt med et unikt, valgfritt lytteprogram som kalles Zen. Det skaper musikalske toner (og noen ganger en susende lyd) i bakgrunnen.



Hvis du opplever en reduksjon i lydstyrken, lydtoleransen, tale som ikke er så tydelig eller forverret tinnitus, skal du ta kontakt med helsepersonell.



Bruk av Zen-programmet kan forstyrre høringen av hverdagslyder, inkludert tale. Det bør ikke brukes når det er viktig å høre slike lyder. Koble høreapparatet til et annet program enn Zen i slike situasjoner.

## Bytte programmer

Bytt mellom programmer ved å trykke på programtasten på fjernkontrollen.

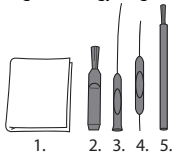
### Zen+

Åpne programmet ved å trykke på og holde inne programtasten i mer enn ett sekund. Et raskere trykk etterpå brukes til å veksle mellom de ulike Zen-valgene. Avslutt programmet ved å trykke på og holde inne programtasten i mer enn ett sekund.

# RENGJØRING

## Verktøy

Følgende rengjøringsverktøy leveres med høreapparatet:



1. Klut
2. Børste
3. Verktøy med lang ende for fjerning av ørevoks
4. Verktøy med kort ende for fjerning av ørevoks
5. Batterimagnet

## Rengjøre høreapparatet

Hvis du rengjør høreapparatet hver dag, vil det fungere mer effektivt og være mer behagelig å bruke.

### Høreapparatet



Tørk av høreapparatet med en myk klut (for eksempel kluten du fikk fra hørselsspesialisten).

## Lydutgangen

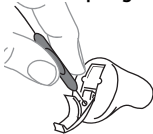


Fjern all synlig ørevoks fra området **rundt** lydutgangen med den lille børsten eller en klut. Prøv **aldri** å rengjøre voksfilteret.

## MERK

Ta kontakt med hørselsspesialisten hvis du ikke får rensert lydutgangen. Før **aldri** noe inn i lydutgangen, da dette kan ødelegge høreapparatet.

## Mikrofonåpningene

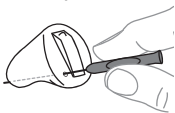


Åpne batteriluken og snu høreapparatet slik at dekselet er vendt nedover (se illustrasjon). Før verktøyet for fjerning av ørevoks (kort ende, nr. 4) gjennom mikrofonåpningene på luken fra innsiden (se illustrasjon).

## MERK

Ta kontakt med hørselsspesialisten hvis du tror at ørevoks eller skitt har kommet inn i mikrofonen på innsiden av høreapparatet. **Ikke** før noe inn i mikrofonen.

## Ventilasjonskanalen



**Kort ventilasjonskanal:** Rengjør ventilasjonskanalen så langt verktøyet for fjerning av ørevoks (lang ende, nr 3.) kan nå.

**Lang ventilasjonskanal:** Rengjør ventilasjonskanalen hver dag ved å føre verktøyet for fjerning av ørevoks (lang ende, nr 3.) hele veien gjennom ventilasjonskanalen.

Når du er ferdig, lar du høreapparatet ligge åpent til ventilering.

### MERK

Det er viktig at ventilasjonskanalen holdes ren og fri for ørevoks, smuss og lignende, for at høreapparatet skal fungere som det skal. Rengjør apparatet hver dag etter bruk, og ta kontakt med hørselsspesialisten hvis ventilasjonskanalen er tilstoppet.

Tørk høreapparatet så raskt som mulig hvis det blir vått, eller hvis du svetter mye. Noen bruker en spesiell avfukter som f.eks. Widex Dry-Go for å holde høreapparatet tørt og rent. Spør hørselsspesialisten om dette kan være noe for deg.



Væske eller desinfeksjonsmiddel skal ikke brukes til rengjøring av høreapparatet.



Rengjør og undersøk høreapparatet hver dag etter bruk for å sjekke at det ikke er ødelagt. Hvis høreapparatet blir ødelagt under bruk, slik at små fragmenter blir liggende inne i øregangen, bør du kontakte legen din. Du bør ikke prøve å ta ut fragmentene selv.

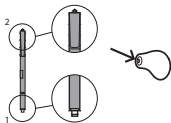
## Voksfilteret

Voksfilteret bidrar til å beskytte høreapparatet mot ørevoks. Bruk alltid voksfiltrerene som leveres av Widex med høreapparatet.

### Bytte voksfilter

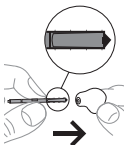


Åpne voksfilteretuiet slik som vist.

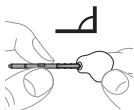


Voksfilteret består av følgende deler:

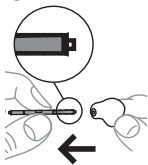
1. Uttrekkskrok
2. Nytt voksfilter



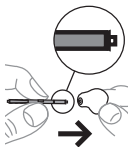
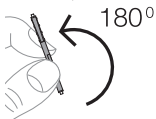
Fest uttrekkskroken i det brukte voksfilteret.



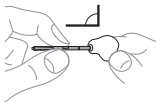
Hold holderen i en rett vinkel.



Trekk det brukte voksfilteret rett ut.



Sett inn det nye voksfilteret i åpningen av lydutgangen, og trykk forsiktig.



Trekk holderen rett ut.



Spør hørselsspesialisten om hvor ofte du bør bytte voksfilteret.



Voksfilteret er til engangsbruk, og det skal ikke rengjøres.



Hvis voksfilteret sitter for løst, bør du ta det ut og sette inn et nytt.



Hvis voksfilteret faller av inne i øret, bør du kontakte lege eller hørselsspesialist for å få det fjernet. IKKE prøv å ta ut voksfilteret selv.



## TILBEHØR

Du kan bruke en rekke tilbehør sammen med høreapparatet. Spør hørsels-spesialisten om du kan ha nytte av å bruke noe av dette tilbehøret.

<b>Navn</b>	<b>Bruk</b>
RC-DEX	fjernkontroll
TV-DEX	for å lytte til TV og lyd
PHONE-DEX	for enkel fasttelefonbruk
FM+DEX	for streaming av lyd og FM-signaler
UNI-DEX	for tilkobling av høreapparater til mobiltelefoner
CALL-DEX	for enkel trådløs tilkobling til mobiltelefoner
COM-DEX	for trådløs tilkobling til mobiltelefoner og andre enheter via Bluetooth
COM-DEX Remote Mic	for å hjelpe høreapparatbrukere høre tale i vanskelige lyttesituasjoner

Kun tilgjengelig i noen land.

## FEILSØKING

Disse sidene inneholder råd om hva du skal gjøre hvis høreapparatet slutter å fungere, eller hvis det ikke fungerer som forventet. Ta kontakt med hørselsspesialisten hvis problemet vedvarer.

<b>Problem</b>	<b>Mulig årsak</b>	<b>Løsning</b>
Høreapparatet er helt lydløst	Den er ikke slått på	Kontroller at batteriet er satt riktig i, og at batteridekselet er satt helt på plass.
	Batteriet fungerer ikke	Sett inn et nytt batteri i høreapparatet.
	Lydutgangen er tilstoppet	Se avsnittet om rengjøring.
Volumet i høreapparatet er ikke kraftig nok	Mikrofonåpningen er tilstoppet	Se avsnittet om rengjøring.
	Lydutgangen er tilstoppet	Se avsnittet om rengjøring.
	Øret er tilstoppet av ørevoks	Ta kontakt med lege
	Hørselen kan ha endret seg	Ta kontakt med hørselsspesialist/lege

<b>Problem</b>	<b>Mulig årsak</b>	<b>Løsning</b>
Høreapparatet piper kontinuerlig	Øret er tilstoppet av ørevoks	Ta kontakt med lege
	Det er ikke satt inn riktig i øregangen	Ta det ut og sett det inn på nytt.
	Det sitter for løst i øregangen	Ta kontakt med en hørsels-spesialist.
Høreapparatet er ubehagelig å bruke	Det er ikke satt inn riktig i øregangen	Kontakt audiografen
	Det passer ikke skikkelig inn i øret ditt	Ta kontakt med en hørsels-spesialist.
	Du er sår i det ytre øret eller øregangen	Det er viktig at første-gangsbrukere bare bruker apparatet i korte perioder i starten. Venn deg til høreapparatet gradvis de første to til tre ukene. Hvis du fortsatt er sår etter tilvenningen, skal du kontakte hørselsspesialisten.
Høreapparatene fungerer ikke synkront	Forbindelsen mellom høreapparatene er borte	Slå dem av og på igjen

<b>Problem</b>	<b>Mulig årsak</b>	<b>Løsning</b>
Høreapparatet svarer ikke på endringer i volum eller program som foretas av enheten	<ul style="list-style-type: none"> <li>a. Enheten brukes utenfor anbefalt rekkevidde</li> <li>b. Det er sterke elektromagnetiske forstyrrelser i nærheten</li> <li>c. Enheten og høreapparatet er ikke sammenkoblet</li> </ul>	<ul style="list-style-type: none"> <li>a. Flytt enheten nærmere høreapparatet</li> <li>b. Gå unna eventuelle kilder til elektromagnetisk interferens</li> <li>c. Be hørselsspesialisten sjekke om enheten er sammenkoblet med høreapparatet</li> </ul>
Du hører "avbrutt" tale (av og på) fra høreapparatet eller ingen tale (avslått lyd) fra det andre høreapparatet	<ul style="list-style-type: none"> <li>a. Batteriet i et av høreapparatene er utladet</li> <li>b. Det er sterke elektromagnetiske forstyrrelser i nærheten</li> </ul>	<ul style="list-style-type: none"> <li>a. Bytt batteri i ett av eller begge høreapparatene</li> <li>b. Gå unna eventuelle kilder til interferens</li> </ul>

# INFORMASJON OM SPESIELLE PÅBUD

## EU-direktiver

### Direktiv 2014/53/EU

Widex A/S erklærer herved at denne U-CIC/U-CIC-TR/U-CIC-M/U-CIC-M-TR er i overensstemmelse med de vesentlige kravene og andre relevante bestemmelser i direktivet 2014/53/EU.

U-CIC/U-CIC-TR/U-CIC-M/U-CIC-M-TR inneholder en radiosender som sender på 10,6 MHz, -54dB $\mu$ A/m @10 m.

En kopi av samsvarserklæringen iht. 2014/53/EU finnes på:

<http://global.widex.com/doc>



N26346

## Informasjon om kassering

Ikke kast høreapparater, høreapparattilbehør og batterier sammen med vanlig husholdningsavfall.

Høreapparater, batterier og høreapparattilbehør skal leveres på avfallsstasjoner som er beregnet for elektrisk og elektronisk avfall, eller returneres til hørselsspesialisten.

## FCC- og IC-erklæringer

FCC-ID: TTY-UCIC

IC: 5676B-UCIC

### FCC-erklæring

Denne enheten er i samsvar med del 15 i FCC-reglene. Bruken er underlagt følgende to betingelser:

- (1) Denne enheten kan ikke forårsake skadelig interferens, og
- (2) denne enheten må godta mottatt interferens, inkludert forstyrrelser som kan forårsake uønsket bruk.

### MERK:

Dette utstyret er testet og funnet å være i samsvar med grensene for en digital enhet i klasse B i henhold til del 15 i FCC-reglene. Disse grensene er utformet for å gi rimelig beskyttelse mot skadelig interferens i en boliginstallasjon. Dette utstyret genererer, bruker og kan utstråle radiofrekvensenergi, og hvis det ikke installeres og brukes i samsvar med instruksjonene, kan det forårsake skadelig interferens for radiokommunikasjon. Det er imidlertid ingen garanti for at interferens ikke vil oppstå i en bestemt installasjon. Hvis dette utstyret forårsaker skadelig interferens for radio- eller fjernsynsmottak, noe som kan bestemmes ved å slå utstyret av og på, oppfordres brukeren til å prøve å korrigere forstyrrelsen ved hjelp av en eller flere av følgende tiltak:

- Juster eller flytt mottakerantennen.
- Øk avstanden mellom utstyret og mottakeren.
- Koble utstyret til et uttak på en annen kurs enn den som mottakeren er koblet til.
- Kontakt forhandleren eller en erfaren radio/tv-tekniker for å få hjelp.

## MERK:

Dette utstyret overholder FCCs grenser for strålingseksposering som gjelder for et ukontrollert miljø. Denne senderen må ikke være lokalisert eller brukes sammen med andre antenner eller sendere.

Endringer eller modifikasjoner på utstyret som ikke er uttrykkelig godkjent av Widex, kan ugyldiggjøre brukerens godkjenning til å betjene utstyret.

### Erklæring fra Industry Canada/ Déclaration d'industrie Canada

I henhold til Industry Canadas forskrifter kan denne radiosenderen kun operere ved bruk av en antenne av en type og med maksimal (eller mindre) forsterkning som er godkjent for senderen av Industry Canada.

For å redusere potensiell radiointerferens for andre brukere, må antennetyper og forsterkningen velges slik at den tilsvarende isotropisk utstrålte effekten ikke er mer enn det som er nødvendig for en vellykket kommunikasjon.

Denne enheten overholder Industry Canada-lisensunntatte RSS-standarder. Bruken er underlagt følgende to betingelser:

- (1) Denne enheten kan ikke forårsake interferens, og
- (2) denne enheten må godta interferens, inkludert interferens som kan forårsake uønsket bruk av enheten.

Conformément à la réglementation d'Industrie Canada, le présent émetteur radio peut fonctionner avec une antenne d'un type et d'un gain maximal (ou inférieur) approuvé pour l'émetteur par Industrie Canada.

Dans le but de réduire les risques de brouillage radioélectrique à l'intention des autres utilisateurs, il faut choisir le type d'antenne et son gain de sorte que la puissance isotrope rayonnée équivalente (p.i.r.e.) ne dépasse pas l'intensité nécessaire à l'établissement d'une communication satisfaisante.

Le présent appareil est conforme aux CNR d'Industrie Canada applicables aux appareils radio exempts de licence. L'exploitation est autorisée aux deux conditions suivantes :

- (1) l'appareil ne doit pas produire de brouillage, et
- (2) l'utilisateur de l'appareil doit accepter tout brouillage radioélectrique subi, même si le brouillage est susceptible d'en compromettre le fonctionnement.



# SYMBOLER

Symboler som vanligvis brukes av WIDEX A/S til merking av medisinsk utstyr (etiketter, bruksanvisninger osv.)

## Symbol Tittel/Beskrivelse

---



### Produsent

Produktet er fremstilt av produsenten som er nevnt med navn og adresse ved siden av symbolet. Dersom det er hensiktsmessig, er også fremstillingsdatoen oppgitt.

---



### Katalognummer

Produktets katalognummer (enhetsnummer).

---



### Se bruksanvisningen

Bruksanvisningen inneholder viktig forsiktighetsinformasjon (advarsler/forholdsregler) og må leses før produktet tas i bruk.

---



### Advarsel

Tekst merket med et advarsel-symbol skal leses før produktet tas i bruk.

---



### WEEE-symbol

"Skal ikke kastes med vanlig avfall" Når et produkt skal kastes, må det leveres inn på en avfallsstasjon til resirkulering og gjenvinning for å forhindre risiko for skade på miljøet eller menneskers helse som følge av eventuelle farlige stoffer.

---



### CE-merke

Produktet er i samsvar med kravene i EU-direktivene om CE-merking.

---

**Symbol** **Tittel/Beskrivelse**

---



**RCM-merke**

Produktet er i samsvar med EMC-direktivet og relevante forskrifter for radiospektrum for produkter levert til det australske eller newzealandske markedet.

---





**WIDEX A/S**

Nymøllevvej 6, DK-3540 Lyngbe, Danmark  
<https://www.global.widex.com>

**CE** 0459

Manual no.:  
9 514 0315 011 #04  
Issue:  
2019-03

