

WIDEX **UNIQUE™**

# INSTRUCCIONES DE USO **LA GAMA WIDEX UNIQUE™**

El modelo U-PA  
Audífono RIC



**WIDEX®**  
HIGH DEFINITION HEARING

# SU AUDÍFONO WIDEX®

(Para el audioprotesista)

**Su audífono:**

## PROGRAMAS

- |                                     |  |
|-------------------------------------|--|
| <input type="checkbox"/> Universal  | <input type="checkbox"/> Extensor de audibilidad |
| <input type="checkbox"/> Silencio   | <input type="checkbox"/> Extensor de audibilidad |
| <input type="checkbox"/> Transporte | <input type="checkbox"/> Extensor de audibilidad |
| <input type="checkbox"/> Ciudad     | <input type="checkbox"/> Extensor de audibilidad |
| <input type="checkbox"/> Fiesta     | <input type="checkbox"/> Extensor de audibilidad |
| <input type="checkbox"/> Música     | <input type="checkbox"/> Extensor de audibilidad |

## PROGRAMAS ESPECIALES

- |                                   |  |
|-----------------------------------|--|
| <input type="checkbox"/> Zen      | <input type="checkbox"/> Extensor de audibilidad |
| <input type="checkbox"/> Teléfono | <input type="checkbox"/> Extensor de audibilidad |

## PROGRAMAS SELECTOR INTELIGENTE

- |                               |  |
|-------------------------------|--|
| <input type="checkbox"/> Zen+ | <input type="checkbox"/> Extensor de audibilidad |
|-------------------------------|--|

**NOTA**

Los nombres de los programas indicados en la tabla son los nombres predeterminados. Si elige utilizar los nombres alternativos a su disposición, apunte los nombres nuevos en la tabla. De este modo, siempre podrá ver qué programas tiene en su audífono.

**NOTA**

Lea atentamente estas instrucciones de uso y las instrucciones "Adaptadores de oído para audífonos retroauriculares Widex" antes de empezar a usar su audífono.

# ÍNDICE

<b>CONOZCA SU AUDÍFONO WIDEX.....</b>	<b>6</b>
Bienvenido a Widex.....	6
Su audífono.....	6
Información importante de seguridad.....	7
<b>CONOZCA SU AUDÍFONO.....</b>	<b>9</b>
Indicaciones de uso.....	9
Utilización prevista.....	9
La pila.....	9
Indicación de que se está agotando la pila.....	10
Cómo cambiar la pila.....	10
Compartimento de pila de antimanipulación.....	11
Las señales sonoras.....	11
Audífono opuesto perdido.....	12
Cómo distinguir entre derecho e izquierdo.....	12
Cómo encender y apagar el audífono.....	13
Cómo ponerse y quitarse el audífono.....	13
Cómo quitarse el audífono.....	14
El ajuste del sonido.....	14
Programas.....	15
El programa Zen.....	17

Cómo cambiar de programa.....	17
Cómo utilizar un teléfono con los audífonos.....	18
<b>LA LIMPIEZA.....</b>	<b>19</b>
Herramientas.....	19
Cómo limpiar el audífono.....	19
<b>ACCESORIOS.....</b>	<b>21</b>
<b>SOLUCIÓN DE PROBLEMAS.....</b>	<b>22</b>
<b>INFORMACIÓN DE REGLAMENTACIÓN.....</b>	<b>24</b>
Directivas EC.....	24
Directiva 2014/53/UE.....	24
Información sobre la eliminación de residuos.....	24
FCC and IC statements.....	25
FCC and IC statements.....	27
<b>SÍMBOLOS.....</b>	<b>31</b>

# CONOZCA SU AUDÍFONO WIDEX

## Bienvenido a Widex

Permítanos agradecerle su confianza en nuestros productos.

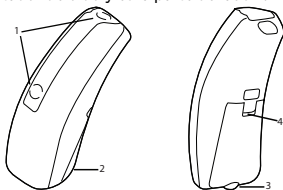
Utilice su audífono con regularidad, aunque al principio le cueste acostumbrarse a llevarlo. De no usarlo con frecuencia, no obtendrá el beneficio máximo de su audífono.

### NOTA

Su audífono y accesorios pueden ser distintos a los que se muestra en estas instrucciones. Además, nos reservamos el derecho a hacer los cambios que consideremos necesarios.

### Su audífono

La ilustración siguiente muestra su audífono sin adaptador de oído. Si necesita más información sobre el adaptador de oído, consulte las instrucciones de uso de éste. El juego adaptador de oído consiste en un cable y un adaptador de oído y es la parte del audífono que lleva dentro del oído.



1. Aperturas del micrófono
2. Compartimento de pila (interruptor)
3. Uñero
4. Identificación izquierdo/derecho. Una etiqueta azul indica el audífono izquierdo y una roja el derecho.

## Información importante de seguridad

Lea atentamente estas páginas antes de empezar a utilizar el audífono.



**Los audífonos y sus pilas pueden ser peligrosos si son ingeridos o mal utilizados. La ingestión o el mal uso pueden resultar en lesiones graves e incluso pueden causar la muerte de la persona. En caso de ingestión, contacte inmediatamente con su número local de emergencia o con un hospital.**



Quítese los audífonos si no los está usando. Esto permitirá que se ventile su canal auditivo y ayuda a evitar infecciones.



Contacte con su médico o audioprotesista si sospecha que puede tener una infección o reacción alérgica en el oído.



Contacte con su audioprotesista si el audífono no le parece cómodo, o si no se adapta bien en su oído y si le causa molestias, irritación, enrojecimiento, etc.



Quítese los audífonos antes de ducharse, ir a nadar o si va a utilizar un secador para el cabello.



Quítese los audífonos mientras se aplica perfume, sprays, geles, lociones o cremas.



No seque sus audífonos en un microondas, ya que esto los dañará.



No utilice nunca los audífonos de otras personas y no permita nunca que otros usen los de usted, ya que esto podría dañar su audición.



No utilice nunca sus audífonos en lugares donde pueda haber gases explosivos, como por ejemplo en minas, etc.



**Mantenga los audífonos, sus piezas, accesorios y pilas fuera del alcance de los niños y de personas con discapacidades mentales..**



No intente nunca desmontar o reparar el audífono usted mismo. Póngase en contacto con el audioprotesista si necesita que le reparen los audífonos.



Sus audífonos tienen integrada una tecnología de comunicación de radio. Tenga siempre en cuenta el entorno donde los está utilizando. En caso de haber restricciones, deberá cumplir con éstas.



No exponga sus audífonos a temperaturas extremas o a un nivel de humedad alto. Séquelos rápidamente si se le han mojado o si transpira mucho.

Sus audífonos deben ser almacenados y transportados dentro de un rango de temperatura y humedad de -20°C a +55°C (-4°F a 131°F) y a 10%-95% rH.

Sus audífonos han sido desarrollados para que puedan operar dentro de un rango de temperatura, humedad y presión atmosférica de 0°C (32°F) a 50°C (122°F), 10%-95% rH y 750 a 1060 mBar.

Puede consultar hojas de datos e información técnica adicional en: <http://global.widex.com>.



# CONOZCA SU AUDÍFONO

## Indicaciones de uso

Estos dispositivos son indicados para personas con pérdida auditiva de leve (10 dB HL) a moderadamente severa (85 dB HL) y todas las configuraciones de pérdida auditiva.

Los dispositivos deben ser programados por profesionales de la audición (audioprotesistas, especialistas de la audición y otorrinolaringólogos) especializados en la (re)habilitación auditiva.

## Utilización prevista

Los audífonos son dispositivos de amplificación por vía aérea para su uso en entornos de escucha de la vida cotidiana. Los audífonos pueden estar dotados del programa Zen. El objetivo del programa Zen es proporcionar un fondo sonoro relajante (es decir, una fuente de música/ruido) para adultos que deseen escuchar sonidos de este tipo en ambientes silenciosos.

## La pila

Utilice **una pila de cinc-aire del tipo 10** para su audífono.

Utilice siempre una pila nueva del tipo recomendado por su audioprotesista.

### NOTA

Compruebe que la pila está completamente limpia y libre de residuos antes de introducirla en el audífono. De no ser así, el audífono puede no funcionar bien.



No intente nunca recargar las pilas de su audífono, ya que pueden explotar.



No deje nunca una pila agotada en el audífono. Ésta podría tener fugas y dañar su audífono.



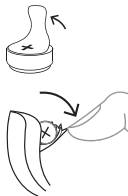
Deshágase de las pilas agotadas según lo indicado en el embalaje y tenga en cuenta la fecha de caducidad.

### **Indicación de que se está agotando la pila**

Cuando la pila está agotada, el audífono emite una señal sonora. No obstante, puede no escuchar un aviso de pila agotada si la pila se agota repentinamente. Recomendamos tener siempre pilas adicionales a mano.

### **Cómo cambiar la pila**

Haga lo siguiente:



Retire la etiqueta adhesiva de la pila nueva y compruebe que no quedan restos de pegamento en la pila. Permita que la pila se ventile durante 60 segundos.

Utilice el uñero para abrir con cuidado el compartimento de pila y retirar la pila agotada.



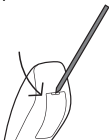
Después, coloque la pila en el compartimento como se muestra en la ilustración. Cierre el compartimento de pila. Si no es fácil cerrar el compartimento de pila, ésta no está bien colocada. Si no va a utilizar el audifono durante varios días, saque la pila.

#### **NOTA**

Evite que se le caiga el audifono al suelo. Cambie siempre la pila encima de una superficie blanda.

#### **Compartimento de pila de antimanipulación**

Si el audifono va a ser utilizado por un niño o una persona con discapacidad mental, puede pedir a su audioprotesista que sustituya el compartimento de pila habitual con uno antimanipulación.



Para abrir el compartimento de pila, utilice la herramienta especial que ha recibido y siga el procedimiento mostrado en la ilustración.

#### **Las señales sonoras**

Su audifono emite sonidos para informarle de que se han activado ciertas funciones o de que ha cambiado de programa. Estos sonidos pueden ser mensajes o tonos, según sus necesidades y preferencias.

<b>Programa 1</b>	Mensaje o bip breve
<b>Programa 2</b>	Mensaje o dos bips breves
<b>Programa 3</b>	Mensaje o tres bips breves
<b>Programa 4</b>	Mensaje o un bip largo y uno breve
<b>Programa 5</b>	Mensaje o un bip largo y dos cortos
<b>Zen+</b>	Mensaje o tono

Pida a su audioprotesista que desactive estas señales sonoras si no las necesita.

### **Audífono opuesto perdido**

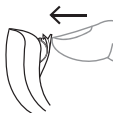
(\*Sólo en modelos seleccionados)

Su audioprotesista puede activar una función que le avisa si uno de los audífonos pierde el contacto con el otro. Oirá un mensaje.

### **Cómo distinguir entre derecho e izquierdo**

El audífono derecho tiene una marca roja. El izquierdo tiene una azul.

## Cómo encender y apagar el audífono



Para encender el audífono, cierre el compartimento de la pila. El audífono emitirá una señal sonora para indicar que está encendido, a no ser que el audioprotesista haya desactivado esta función.



Para apagar el audífono, abra el compartimento de pila hacia abajo.

### NOTA

No olvide apagar el audífono cuando no lo use.

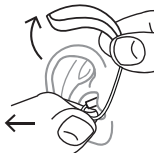
## Cómo ponerse y quitarse el audífono



1. Introduzca el adaptador de oído en el canal auditivo mientras sujeta la parte inferior del tubo/cable. A veces, puede ser de ayuda tirar del pabellón auditivo hacia arriba y atrás al mismo tiempo.
2. Coloque el audífono detrás del oído. El tubo debe quedar bien colocado en el oído, cerca de su cabeza.

Es posible adaptar su audífono de modo que utilice distintos tipos de juego adaptador de oído. Vea las instrucciones de uso de éste si necesita más información sobre su juego adaptador de oído.

## Cómo quitarse el audífono



Empiece quitándose el audífono de detrás del oído. Después, retire el adaptador de oído del canal auditivo mientras sujeta la parte inferior del tubo/cable.

## El ajuste del sonido

El audífono ajusta el sonido automáticamente según el entorno sonoro en el que se encuentre.

Si tiene un control remoto, también puede ajustar manualmente el sonido para obtener más confort o más audibilidad, según sus necesidades o preferencias. Para más información sobre cómo funciona, póngase en contacto con el audioprotesista.

Según las funciones y los ajustes de los audífonos, cualquier cambio que haga en el sonido afectará a ambos.

Cada vez que utilice el control de volumen, oirá un tono bip, a no ser que el audioprotesista haya desactivado esta función. Cuando llegue al ajuste máximo o mínimo, oirá un tono continuo.

Para silenciar el audífono, haga lo siguiente:

- Mantenga pulsada la parte inferior del control de volumen del control remoto hasta oír un tono continuo.

### Para activar de nuevo el sonido:

- Pulse la parte superior del control de volumen o
- Cambie de de programa

Cualquier ajuste de volumen se anulará al apagar el audífono o al cambiar de programa.

## Programas

<b>PROGRAMA</b>	<b>Uso</b>
Universal	para el uso diario
Silencio	programa especial para escuchar en entornos silenciosos
Transporte	para escuchar en situaciones con ruido de automóviles, trenes, etc.
Urbano	para escuchar en situaciones con niveles de sonido diferentes (en supermercados, puestos de trabajo con mucho ruido, etc.)
Fiesta	para escuchar en situaciones con muchas personas hablando al mismo tiempo
Música	para escuchar música

## **PROGAMAS ESPECIALES** **Uso**

Zen	reproduce tonos o ruido para un fondo sonoro relajante
Teléfono	este programa ha sido desarrollado para escuchar las conversaciones telefónicas
Zen+	este programa es similar a Zen, pero le permite elegir entre varios tipos de tonos o ruido

### **NOTA**

Los nombres de programa indicados en la lista son los nombres predeterminados. El audioprotesista puede elegir otro nombre de una lista de nombres preseleccionados. Esto le facilitará la elección del programa adecuado para cada situación de escucha.

Según su pérdida auditiva, el audioprotesista puede activar la función Extensor de audibilidad. Consulte a su audioprotesista para ver si usted se puede beneficiar de ésta.

Si sus necesidades y preferencias cambian con el tiempo, el audioprotesista puede cambiar su selección de programas.



## El programa Zen

Su audífono puede contar con un programa de escucha opcional único denominado Zen. Zen reproduce tonos musicales (o un sonido zumbante) de fondo.



Si percibe una reducción de la intensidad, su tolerancia hacia los sonidos, si el habla es menos clara o si el tinnitus empeora, póngase en contacto con el audioprotesista.



El uso del programa Zen puede afectar a la audición de los sonidos que le rodean, incluida el habla. No debe utilizar el programa Zen cuando sea importante poder oír estos sonidos. En situaciones de este tipo, seleccione un programa que no sea Zen.

## Cómo cambiar de programa

Para cambiar de programa, pulse el selector de programas de su control remoto.

### Zen+

Para acceder a este programa, pulse el selector de programa durante más de un segundo. Después, puede elegir el estilo deseado con una pulsación breve del selector. Para salir del programa, pulse el selector de programa durante más de un segundo.

## Cómo utilizar un teléfono con los audífonos

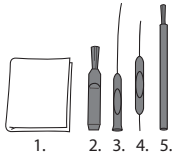


Al hablar por teléfono, mantenga el auricular angulado, por encima del propio canal auditivo, en vez de sujetarlo directamente contra el oído.

# LA LIMPIEZA

## Herramientas

Recibirá las herramientas siguientes con su audífono.



1. Paño
2. Cepillo
3. Herramienta anticerumen larga
4. Herramienta anticerumen corta
5. Imán para la pila

## Cómo limpiar el audífono

La limpieza diaria del audífono hará que sea más eficaz y más cómodo de usar.



Limpie el audífono con un paño suave (como por ejemplo el que ha recibido de su audioprotesista). Si las aperturas del micrófono están bloqueadas, contacte con su audioprotesista.

Seque rápidamente su audífono si se le ha mojado o si transpira mucho. Algunos usuarios utilizan un deshumidificador especial, como por ejemplo Windex PerfectDry Lux, para mantener sus audífonos secos y limpios. Consulte a su audioprotesista para ver si es lo adecuado para usted.

Deje el compartimento de pila abierto para que se ventile el audífono. Si necesita más información sobre cómo limpiar el adaptador de oído, consulte las instrucciones de uso de éste.



No utilice ningún tipo de líquidos o desinfectantes para limpiar su audífono.



Limpie y revise su audífono todos los días después de su uso para asegurarse de que está intacto. Si se rompe el audífono mientras lo lleva puesto, y si hay pequeños fragmentos dentro de su canal auditivo, contacte con el médico. No intente nunca sacar los fragmentos del oído usted mismo.

## ACCESORIOS

Puede utilizar una gran variedad de accesorios con su audífono. Para ver si se puede beneficiar del uso de algún accesorio, contacte con su audioprotesista.

<b>Nombre</b>	<b>Uso</b>
RC-DEX	Control remoto
TV-DEX	Para escuchar el sonido del televisor y de un equipo de audio
PHONE-DEX 2	Para el uso fácil de un teléfono fijo
FM+DEX	Para la transmisión de señales de FM y audio
UNI-DEX	Para conectar los audífonos a los teléfonos móviles.
CALL-DEX	Para una conexión sencilla a los móviles
COM-DEX	Para una conexión inalámbrica a los móviles y otros dispositivos por Bluetooth
COM-DEX Remote Mic	Ayuda al usuario a escuchar el habla en situaciones de escucha difíciles.

Solo en algunos países

## SOLUCIÓN DE PROBLEMAS

En estas páginas puede ver consejos sobre qué hacer si su audífono deja de funcionar, o si no funciona como es debido. Si persiste el problema, contacte con su audioprotesista

<b>Problema</b>	<b>Causa posible</b>	<b>Solución</b>
No hay sonido en el audífono	No está encendido	Asegúrese de que el compartimiento de pila está bien cerrado
	La pila no funciona	Cambie la pila
El volumen del audífono no es lo suficientemente fuerte	Su oído está bloqueado por cerumen	Póngase en contacto con el médico
	Su audición puede haber cambiado	Contacte con su audioprotesista
El audífono pita continuamente	Su oído está bloqueado por cerumen	Póngase en contacto con el médico
Sus dos audífonos no están sincronizados	Se ha perdido la conexión entre los dos audífonos	Apáguelos y vuelva a encenderlos

<b>Problema</b>	<b>Causa posible</b>	<b>Solución</b>
El audífono no responde cuando se hacen cambios con el dispositivo de control	<ul style="list-style-type: none"> <li>a. El dispositivo está fuera de su radio de transmisión</li> <li>b. Hay interferencias electromagnéticas importantes en el entorno</li> <li>c. El dispositivo y los audífonos no están alineados</li> </ul>	<ul style="list-style-type: none"> <li>a. Acerque el dispositivo a los audífonos</li> <li>b. Aléjese de la fuente de interferencias electromagnéticas</li> <li>c. Consulte al audioprotesista para ver si el dispositivo está alineado con los audífonos</li> </ul>
Oye habla interrumpida o intermitente de los audífonos, o no oye habla desde el audífono opuesto	<ul style="list-style-type: none"> <li>a. Se ha agotado la pila de uno de los audífonos</li> <li>b. Hay interferencias electromagnéticas importantes en el entorno</li> </ul>	<ul style="list-style-type: none"> <li>a. Cambie las pilas de los audífonos</li> <li>b. Aléjese de la fuente de interferencias electromagnéticas</li> </ul>

#### **NOTA**

Esta información sólo cubre el audífono. Consulte el manual "Adaptadores de oído para audífonos Widex" para ver información específica sobre su adaptador de oído. Si persisten los problemas, póngase en contacto con el audioprotesista

# INFORMACIÓN DE REGLAMENTACIÓN

## Directivas EC

### Directiva 2014/53/UE

Por medio de la presente, Widex A/S declara que este modelo U-PA cumple con los requisitos esenciales y otras disposiciones aplicables de la Directiva 2014/53/CE.

El audífono U-PA trae incorporado un transmisor de radio que funciona a 10,6 MHz, -54 dB $\mu$ A/m y presenta un alcance de 10 m.

Puede consultar una copia de la declaración de conformidad según la directiva 2014/53/EU en:

<http://global.widex.com/doc>



N26346

### Información sobre la eliminación de residuos

No se deshaga de los audífonos, los accesorios para audífonos o las pilas con los residuos domésticos.

Los audífonos, las pilas y los accesorios para audífonos se deben eliminar en lugares destinados para la eliminación de residuos de aparatos eléctricos y electrónicos. También puede entregárselos a su audioprotesista para que éste se encargue de eliminarlos de un modo seguro.



## FCC and IC statements

FCC ID: TTY-UPA

IC: 5676B-UPA

### Federal Communications Commission Statement

This device complies with part 15 of the FCC Rules. Operation is subject to the following two conditions:

- (1) This device may not cause harmful interference, and
- (2) this device must accept any interference received, including interference that may cause undesired operation.

### NOTE:

This equipment has been tested and found to comply with the limits for a Class B digital device, pursuant to part 15 of the FCC Rules. These limits are designed to provide reasonable protection against harmful interference in a residential installation. This equipment generates, uses and can radiate radio frequency energy and, if not installed and used in accordance with the instructions, may cause harmful interference to radio communications. However, there is no guarantee that interference will not occur in a particular installation. If this equipment does cause harmful interference to radio or television reception, which can be determined by turning the equipment off and on, the user is encouraged to try to correct the interference by one or more of the following measures:

- Reorient or relocate the receiving antenna.
- Increase the separation between the equipment and receiver.

- Connect the equipment into an outlet on a circuit different from that to which the receiver is connected.
- Consult the dealer or an experienced radio/TV technician for help.

**NOTE:**

This equipment complies with FCC radiation exposure limits set forth for an uncontrolled environment. This transmitter must not be co-located or operating in conjunction with any other antenna or transmitter.

Changes or modifications to the equipment not expressly approved by Windex could void the user's authority to operate the equipment.

#### Industry Canada Statement / Déclaration d'industrie Canada

Under Industry Canada regulations, this radio transmitter may only operate using an antenna of a type and maximum (or lesser) gain approved for the transmitter by Industry Canada.

To reduce potential radio interference to other users, the antenna type and its gain should be so chosen that the equivalent isotropically radiated power (e.i.r.p.) is not more than that necessary for successful communication.

This device complies with Industry Canada licence-exempt RSS standard(s). Operation is subject to the following two conditions:

- (1) this device may not cause interference, and
- (2) this device must accept any interference, including interference that may cause undesired operation of the device.

Conformément à la réglementation d'Industrie Canada, le présent émetteur radio peut fonctionner avec une antenne d'un type et d'un gain maximal (ou inférieur) approuvé pour l'émetteur par Industrie Canada.

Dans le but de réduire les risques de brouillage radioélectrique à l'intention des autres utilisateurs, il faut choisir le type d'antenne et son gain de sorte que la puissance isotrope rayonnée équivalente (p.i.r.e.) ne dépasse pas l'intensité nécessaire à l'établissement d'une communication satisfaisante.

Le présent appareil est conforme aux CNR d'Industrie Canada applicables aux appareils radio exempts de licence. L'exploitation est autorisée aux deux conditions suivantes :

- (1) l'appareil ne doit pas produire de brouillage, et
- (2) l'utilisateur de l'appareil doit accepter tout brouillage radioélectrique subi, même si le brouillage est susceptible d'en compromettre le fonctionnement.

## **FCC and IC statements**

FCC ID: TTY-UPA

IC: 5676B-UPA

Federal Communications Commission Statement

This device complies with part 15 of the FCC Rules. Operation is subject to the following two conditions:

- (1) This device may not cause harmful interference, and

(2) this device must accept any interference received, including interference that may cause undesired operation.

**NOTE:**

This equipment has been tested and found to comply with the limits for a Class B digital device, pursuant to part 15 of the FCC Rules. These limits are designed to provide reasonable protection against harmful interference in a residential installation. This equipment generates, uses and can radiate radio frequency energy and, if not installed and used in accordance with the instructions, may cause harmful interference to radio communications. However, there is no guarantee that interference will not occur in a particular installation. If this equipment does cause harmful interference to radio or television reception, which can be determined by turning the equipment off and on, the user is encouraged to try to correct the interference by one or more of the following measures:

- Reorient or relocate the receiving antenna.
- Increase the separation between the equipment and receiver.
- Connect the equipment into an outlet on a circuit different from that to which the receiver is connected.
- Consult the dealer or an experienced radio/TV technician for help.

**NOTE:**

This equipment complies with FCC radiation exposure limits set forth for an uncontrolled environment. This transmitter must not be co-located or operating in conjunction with any other antenna or transmitter.

Changes or modifications to the equipment not expressly approved by Widex could void the user's authority to operate the equipment.

## Industry Canada Statement / Déclaration d'industrie Canada

Under Industry Canada regulations, this radio transmitter may only operate using an antenna of a type and maximum (or lesser) gain approved for the transmitter by Industry Canada.

To reduce potential radio interference to other users, the antenna type and its gain should be so chosen that the equivalent isotropically radiated power (e.i.r.p.) is not more than that necessary for successful communication.

This device complies with Industry Canada licence-exempt RSS standard(s). Operation is subject to the following two conditions:

- (1) this device may not cause interference, and
- (2) this device must accept any interference, including interference that may cause undesired operation of the device.

Conformément à la réglementation d'Industrie Canada, le présent émetteur radio peut fonctionner avec une antenne d'un type et d'un gain maximal (ou inférieur) approuvé pour l'émetteur par Industrie Canada.

Dans le but de réduire les risques de brouillage radioélectrique à l'intention des autres utilisateurs, il faut choisir le type d'antenne et son gain de sorte que la puissance isotrope rayonnée équivalente (p.i.r.e.) ne dépasse pas l'intensité nécessaire à l'établissement d'une communication satisfaisante.

Le présent appareil est conforme aux CNR d'Industrie Canada applicables aux appareils radio exempts de licence. L'exploitation est autorisée aux deux conditions suivantes :

- (1) l'appareil ne doit pas produire de brouillage, et

(2) l'utilisateur de l'appareil doit accepter tout brouillage radioélectrique subi, même si le brouillage est susceptible d'en compromettre le fonctionnement.

# SÍMBOLOS

Estos son los símbolos utilizados habitualmente por Widex para el etiquetado de productos sanitarios (etiquetas, instrucciones de uso, etc.)

## **Símbolo** Denominación/Descripción

---



### **Fabricante**

El producto pertenece al fabricante cuyo nombre y dirección aparecen junto al símbolo. Si procede, también se indica la fecha de fabricación.

---



### **Número de catálogo**

El número de catálogo (artículo) del producto.

---



### **Consulte las instrucciones de uso**

Las instrucciones de uso incluyen importante información preventiva (advertencias y precauciones) y deben leerse antes de usar el producto.

---



### **Advertencia**

Antes de usar el producto, debe leerse todo el texto marcado con un símbolo de advertencia.

---



### **Marca RAEE**

No tirar a la basura. Cuando se va a desechar un producto, debe enviarse a un punto de recogida específico para su reciclaje y recuperación a fin de evitar el riesgo de dañar el medio ambiente o la salud humana debido a la presencia de sustancias peligrosas.

---

**Símbolo Denominación/Descripción**

---



**Marca CE**

El producto cumple los requisitos establecidos en las directivas europeas de mercado CE.

---



**Marca RCM**

El producto cumple los requisitos normativos de seguridad eléctrica, compatibilidad electromagnética y bandas de frecuencia para productos suministrados a los mercados de Australia y Nueva Zelanda.

---











**WIDEX A/S**

Nymoellevej 6, DK-3540 Lynge, Dinamarca  
<https://www.global.widex.com>

**CE** 0459

Número de manual:  
9 514 0318 004 #03  
Fecha de emisión:  
2019-01

