

# WIDEX **UNIQUE**<sup>™</sup>

## ISTRUZIONI PER L'USO

### **LA FAMIGLIA WIDEX UNIQUE<sup>™</sup>**

Modello U-PA  
Ricevitore nel canale uditivo



**WIDEX**<sup>®</sup>  
HIGH DEFINITION HEARING

# IL SUO APPARECCHIO ACUSTICO WIDEX®

*(Da compilarsi a cura dell'audioprotesista)*

**Serie dell'apparecchio acustico:**

---

## PROGRAMMI

- |                                     |  |
|-------------------------------------|--|
| <input type="checkbox"/> Universale | <input type="checkbox"/> Audibility Extender |
| <input type="checkbox"/> Silenzioso | <input type="checkbox"/> Audibility Extender |
| <input type="checkbox"/> Trasporto  | <input type="checkbox"/> Audibility Extender |
| <input type="checkbox"/> Urbano     | <input type="checkbox"/> Audibility Extender |
| <input type="checkbox"/> Party      | <input type="checkbox"/> Audibility Extender |
| <input type="checkbox"/> Musica     | <input type="checkbox"/> Audibility Extender |

---

## PROGRAMMI SPECIALI

- |                                   |  |
|-----------------------------------|--|
| <input type="checkbox"/> Zen      | <input type="checkbox"/> Audibility Extender |
| <input type="checkbox"/> Telefono | <input type="checkbox"/> Audibility Extender |

---

## PROGRAMMI SMARTTOGGLE

- |                               |  |
|-------------------------------|--|
| <input type="checkbox"/> Zen+ | <input type="checkbox"/> Audibility Extender |
|-------------------------------|--|
-

**NOTA**

I nomi dei programmi nella tabella sono i nomi predefiniti. Se è stato scelto di usare altri nomi tra quelli disponibili, scrivere i nuovi nomi della tabella. In questo modo sarà sempre possibile sapere quali programmi sono presenti nei propri apparecchi acustici.

**NOTA**

Leggere questo opuscolo e il manuale "Set auricolari per apparecchi acustici Windex" attentamente prima di iniziare a utilizzare l'apparecchio acustico.

# INDICE

<b>IL SUO APPARECCHIO ACUSTICO WIDEX.....</b>	<b>6</b>
Benvenuto in Widex.....	6
Una rapida occhiata al Suo apparecchio acustico.....	6
Informazioni importanti sulla sicurezza.....	7
<b>L'APPARECCHIO ACUSTICO.....</b>	<b>9</b>
Indicazioni per l'uso.....	9
Uso previsto.....	9
La batteria.....	9
Segnale di batteria scarica.....	10
Sostituzione della batteria.....	10
Vano batteria resistente alle manomissioni.....	11
Segnali acustici.....	12
Contatto perso con l'altro orecchio .....	12
Come distinguere il destro dal sinistro.....	13
Accensione/Spengimento dell'apparecchio acustico.....	13
Indossare e rimuovere l'apparecchio acustico.....	14
Rimozione dell'apparecchio acustico.....	14
Regolazione del suono.....	14
Programmi.....	15
Il programma Zen.....	17

Cambio di programma.....	17
Uso di un telefono con apparecchi acustici.....	18
<b>PULIZIA.....</b>	<b>19</b>
Utensili.....	19
Pulizia dell'apparecchio acustico.....	19
<b>ACCESSORI.....</b>	<b>21</b>
<b>RISOLUZIONE DEI PROBLEMI.....</b>	<b>22</b>
<b>INFORMAZIONI SULLE NORMATIVE.....</b>	<b>24</b>
DIRETTIVE CE.....	24
Direttiva 2014/53/UE.....	24
Informazioni relative allo smaltimento.....	24
FCC and IC statements.....	25
<b>SIMBOLI.....</b>	<b>28</b>

# IL SUO APPARECCHIO ACUSTICO WIDEX

## Benvenuto in Widex

Congratulazioni per il Suo nuovo apparecchio acustico.

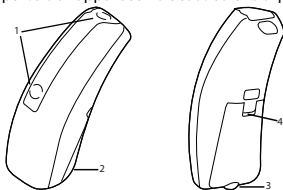
Usi l'apparecchio acustico regolarmente, anche se è necessario del tempo per abituarci. Gli utenti occasionali in genere non fruiscono appieno dei benefici di un apparecchio acustico.

### NOTA

Il Suo apparecchio acustico e i relativi accessori potrebbero non apparire esattamente come illustrato in questo manuale. Ci riserviamo inoltre il diritto di apportare tutte le modifiche necessarie.

## Una rapida occhiata al Suo apparecchio acustico

L'illustrazione mostra il Suo apparecchio acustico senza set auricolare. Per ulteriori informazioni sul set auricolare, consultare il manuale del set auricolare. Il set auricolare è composto da un filo acustico e un auricolare, ed è la parte dell'apparecchio acustico che si porta all'interno dell'orecchio.



1. Aperture microfono
2. Vano batteria (funzione on/off)
3. Intaglio
4. Identificazione sinistra/destra. Il blu indica l'apparecchio acustico sinistro, mentre il rosso indica l'apparecchio acustico destro.

## Informazioni importanti sulla sicurezza

Leggere attentamente queste pagine prima di iniziare a utilizzare l'apparecchio acustico.



**Gli apparecchi acustici e le batterie possono essere pericolosi se ingeriti o utilizzati in modo improprio. L'ingestione o l'uso improprio possono provocare lesioni gravi o addirittura mortali. In caso di ingestione, contattare immediatamente il numero di emergenza o l'ospedale locale.**



Estrarre gli apparecchi acustici quando non sono in uso. In questo modo, si contribuisce a ventilare il canale uditivo e a prevenire le infezioni dell'orecchio.



Rivolgersi al proprio medico o audioprotesista immediatamente se si sospetta un'infezione all'orecchio o una reazione allergica.



Rivolgersi al proprio audioprotesista se l'apparecchio acustico non è percepito come comodo, o se non calza correttamente, causando irritazione, arrossamento o simili.



Rimuovere gli apparecchi acustici prima di fare la doccia, nuotare o utilizzare un asciugacapelli.



Non indossare l'apparecchio acustico quando si applicano profumi, spray, gel, lozioni o creme.



Non asciugare l'apparecchio acustico in un forno a microonde in quanto lo si danneggerebbe.



Non utilizzare apparecchi acustici di altre persone e non permettere ad altri di usare il proprio, in quanto ciò potrebbe causare danni all'udito.



Non usare mai apparecchi acustici in ambienti in cui possono essere presenti gas esplosivi, come ad es. in miniere, ecc.



**Tenere gli apparecchi acustici, i relativi componenti, accessori e le batterie lontano dai bambini e da persone affette da disabilità mentali.**



Non tentare mai di aprire o riparare l'apparecchio acustico da soli. Contattare l'audioprotesista se è necessario fare riparare il proprio apparecchio acustico.



I Suoi apparecchi acustici contengono tecnologie di comunicazione radio. Osservare sempre l'ambiente in cui li si utilizza. Se si applicano delle restrizioni, è necessario adottare le dovute precauzioni per ottemperare alle stesse.



Non esporre gli apparecchi acustici a temperature estreme o a un'umidità elevata, e asciugarli rapidamente se si bagnano o se si suda molto.

Gli apparecchi acustici devono essere conservati e trasportati entro intervalli di temperatura ed umidità compresi fra -20 °C e +55 °C (-4 °F e 131 °F) e fra il 10% e 95% di UR.

Gli apparecchi acustici sono progettati per funzionare entro intervalli di temperatura, umidità e pressione atmosferica di 0 °C (32 °F) - 50 °C (122 °F), 10% - 95% UR e 750 - 1060 mBar.

È possibile trovare le schede dei dati tecnici e informazioni aggiuntive sugli apparecchi acustici alla pagina: <https://global.widex.com>.



# L'APPARECCHIO ACUSTICO

## Indicazioni per l'uso

Gli apparecchi acustici sono indicati per persone con un deficit uditivo compreso fra lieve (16 dB HL) e "moderatamente grave" (fino a 85 dB HL) e per tutte le configurazioni di deficit uditivo.

Devono essere programmati da audioprotesisti abilitati (audioprotesisti, audiologi, otorinolaringoiatri) che sono addestrati in materia di (ri)abilitazione uditiva.

## Uso previsto

Gli apparecchi acustici sono dispositivi di amplificazione della conduzione aerea da utilizzare negli ambienti di ascolto di tutti i giorni. Gli apparecchi acustici possono essere equipaggiati con il programma Zen, destinato ad assicurare un rumore di fondo rilassante (ad es. sorgente di musica/rumore) per gli adulti che desiderano ascoltare un tale rumore di fondo in tranquillità.

## La batteria

Utilizzare una **batteria zinco-aria di tipo 10** per l'apparecchio acustico.

Utilizzare sempre una batteria nuova esattamente del tipo raccomandato dal proprio audioprotesista.

## NOTA

Controllare che la batteria sia completamente pulita e priva di qualsiasi residuo prima di inserirla nell'apparecchio acustico. In caso contrario, il proprio apparecchio acustico potrebbe non funzionare come previsto.



Non tentare mai di ricaricare le batterie per apparecchi acustici, in quanto potrebbero esplodere.



Non lasciare mai la batteria scarica negli apparecchi acustici per periodi prolungati di non utilizzo. Potrebbe fuoriuscire del liquido e rovinare l'apparecchio acustico.



Smaltire le batterie usate come indicato sulla confezione e prendere nota della data di scadenza.

## Segnale di batteria scarica

Quando la batteria è scarica, viene riprodotto un segnale audio. Se la batteria si scarica improvvisamente, è tuttavia possibile che non venga dato alcun preavviso. Consigliamo di portarsi sempre appresso una batteria di ricambio.

## Sostituzione della batteria

Per sostituire la batteria, procedere come segue:



Rimuovere la linguetta adesiva dalla nuova batteria e assicurarsi che non rimanga alcuna sostanza adesiva sulla stessa. Lasciarla "respirare" per 60 secondi.



Utilizzare l'intaglio per aprire delicatamente lo sportello della batteria e rimuovere la vecchia batteria.



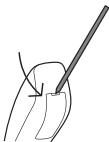
Ora inserire la nuova batteria nel vano batteria, come mostrato. Chiudere il vano batteria. Se non si chiude facilmente, la batteria non è correttamente collocata. Se non si utilizza l'apparecchio acustico per alcuni giorni, rimuovere la batteria.

#### **NOTA**

Evitare di far cadere l'apparecchio acustico - tenere l'apparecchio acustico sopra una superficie morbida mentre si sostituisce la batteria.

#### **Vano batteria resistente alle manomissioni**

Se l'apparecchio acustico sarà utilizzato da un bambino o da una persona con disabilità mentale, è possibile chiedere all'audioprotesista di dotarlo di un vano batteria resistente alle manomissioni.



Per aprire il vano batteria, utilizzare l'utensile apposito ricevuto e procedere come illustrato.

## Segnali acustici

L'apparecchio acustico riproduce dei suoni per informare dell'avvenuta attivazione di alcune funzioni o che sono stati cambiati dei programmi. Può trattarsi di messaggi vocali o tonalità a seconda delle proprie esigenze e preferenze.

**Programma 1**    Messaggio/un breve segnale acustico

---

**Programma 2**    Messaggio/due brevi segnali acustici

---

**Programma 3**    Messaggio/tre brevi segnali acustici

---

**Programma 4**    Messaggio/un segnale acustico breve e uno lungo

---

**Programma 5**    Messaggio/un segnale acustico lungo e due brevi

---

**Zen+**            Messaggio/tono

---

Chiedere all'audioprotesista di disattivare questi segnali acustici se non ritenuti necessari.

## Contatto perso con l'altro orecchio

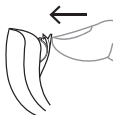
(disponibile solo in alcuni modelli)

L'audioprotesista può attivare una funzione nell'apparecchio acustico che avvisa ogniqualvolta viene perso il contatto con l'apparecchio acustico nell'orecchio opposto. Si sentirà un messaggio vocale nell'orecchio.

## Come distinguere il destro dal sinistro

L'apparecchio acustico per l'orecchio destro ha un segno rosso. L'apparecchio acustico per l'orecchio sinistro ha un segno blu.

## Accensione/Spengimento dell'apparecchio acustico



Per accendere l'apparecchio acustico, chiudere il portello del vano batterie. L'apparecchio acustico riproduce un segnale acustico per indicare che è acceso, salvo nel caso in cui l'audioprotesista abbia disattivato questa funzione.



Per spegnere l'apparecchio acustico, spingere il portello del vano batterie verso il basso.

### NOTA

Non dimenticare di spegnere l'apparecchio acustico quando non è in uso.

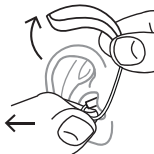
## Indossare e rimuovere l'apparecchio acustico



1. Inserire il set auricolare nell'orecchio tenendo in mano la parte inferiore del tubo/filo auricolare. Può risultare utile tirare l'orecchio esterno verso l'alto e all'indietro contemporaneamente.
2. Collocare quindi l'apparecchio acustico dietro l'orecchio. L'apparecchio acustico deve poggiare confortevolmente sull'orecchio accanto al capo.

L'apparecchio acustico può essere indossato utilizzando diversi tipi di set auricolari. Vedere il manuale del set auricolare separato per ulteriori informazioni sul set auricolare.

## Rimozione dell'apparecchio acustico



- Iniziare rimuovendo l'apparecchio acustico da dietro l'orecchio.  
Estrarre quindi il set auricolare con attenzione dal condotto uditivo, mantenendo ferma la parte inferiore del tubo/filo auricolare.

## Regolazione del suono

L'apparecchio acustico regola il suono in automatico in funzione del proprio ambiente sonoro.

Se si dispone di un telecomando, è anche possibile regolare il suono manualmente per ottenere maggiore comfort e una migliore udibilità in funzione delle proprie esigenze e preferenze. Per ulteriori informazioni al riguardo, consultare il proprio audioprotesista.

In funzione delle impostazioni e caratteristiche dell'apparecchio acustico, qualsiasi regolazione del suono incide su entrambi gli apparecchi acustici.

Ogniquale volta si aziona il controllo del volume, si udirà una tonalità, a meno che l'audioprotesista non abbia disattivato tale funzione. Una volta raggiunta l'impostazione massima o minima, si udirà una tonalità costante.

Per silenziare l'apparecchio acustico, procedere nel seguente modo:

- Continuare a premere la parte inferiore del tasto del volume sul telecomando finché non si udirà il suono costante

#### **Per riattivare l'audio:**

- Premere la parte superiore del tasto del volume **oppure**
- Cambiare programma

Qualsiasi regolazione del volume sarà annullata quando si spegne l'apparecchio acustico o si cambia programma.

## **Programmi**

<b>PROGRAMMA</b>	<b>USO</b>
Universale	Per l'utilizzo quotidiano

<b>PROGRAMMA</b>	<b>USO</b>
Silenzioso	Programma speciale per ascolto in ambienti silenziosi
Trasporto	Per l'ascolto in situazioni con rumore di autovetture, treni ecc.
Urbano	Per l'ascolto in situazioni con livelli sonori variabili (in supermercati, luoghi di lavoro rumorosi o simili)
Party	Per l'ascolto in situazioni con molte persone che parlano contemporaneamente
Musica	Per l'ascolto di musica

<b>PROGRAMMI SPECIALI</b>	<b>USO</b>
Zen	Riproduce suoni o rumore per un sottofondo rilassante
Telefono	Questo programma è progettato per l'ascolto di conversazioni telefoniche
Zen+	Questo programma è simile a Zen, ma consente di ascoltare diversi tipi di tonalità o rumori



## **NOTA**

I nomi dei programmi nell'elenco programmi sono i nomi predefiniti. L'audioprotesista potrà inoltre scegliere un nome di programma alternativo da un elenco predefinito. In quel caso sarà ancora più facile scegliere il programma giusto per ciascuna situazione di ascolto.

A seconda del proprio deficit uditivo, l'audioprotesista può attivare la funzione Audibility Extender. Chieda al Suo audioprotesista se nel Suo caso può trarne beneficio.

Se le Sue esigenze e preferenze cambiano nel tempo, il Suo audioprotesista potrà facilmente cambiare il programma selezionato

## **Il programma Zen**

Il Suo apparecchio acustico può essere dotato di un unico programma d'ascolto denominato Zen. Riproduce toni musicali (e a volte un rumore fruscante) in sottofondo.



Se percepisce una diminuzione del volume o della tolleranza dei suoni, minore chiarezza del parlato, oppure un peggioramento degli acufeni, contatti il Suo audioprotesista.



L'uso del programma Zen può interferire con l'udito nel percepire i suoni della vita quotidiana, compreso il parlato. Non utilizzare il programma quando è importante poter sentire questi suoni. In queste situazioni, regolare l'apparecchio acustico su un programma diverso da Zen.

## **Cambio di programma**

Per cambiare programmi, premere semplicemente il pulsante programma sul telecomando.

## Zen+

Per accedere a questo programma, premere e tenere premuto il pulsante programma per più di un secondo. Una pressione più veloce consente di scorrere i vari stili disponibili di Zen. Per uscire dal programma, premere e tenere premuto il pulsante programma per più di un secondo.

## Uso di un telefono con apparecchi acustici

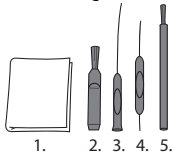


Quando si utilizza un telefono, tenerlo premuto contro la testa obliquamente sopra l'orecchio, piuttosto che direttamente contro l'orecchio.

# PULIZIA

## Utensili

Riceverà i seguenti utensili per la pulizia con il Suo apparecchio acustico:



1. Panno
2. Pennello
3. Utensile lungo di rimozione cerume
4. Utensile corto di rimozione cerume
5. Magnete batteria

## Pulizia dell'apparecchio acustico

Una pulizia quotidiana dell'apparecchio acustico consentirà di calzarlo in modo più efficiente e confortevole.



Pulire l'apparecchio acustico con un panno morbido (ad es. il panno che avete ricevuto dall'audioprotesista).

Se le aperture del microfono sono bloccate, contattare l'audioprotesista.

Asciugare rapidamente l'apparecchio acustico se si bagna, o se si suda molto. Qualcuno utilizza uno speciale deumidificatore come Widex Dry-Go per aiutare a mantenere asciutti e puliti gli apparecchi acustici. Chieda all'audioprotesista se questo dispositivo fa al caso Suo.

Quando l'apparecchio non è in uso, lasciare il vano batterie aperto per ventilare l'apparecchio acustico. Per informazioni sulla pulizia del set auricolare, consultare il manuale del set auricolare.



Non utilizzare alcun tipo di liquido o disinfettante per pulire il proprio apparecchio acustico.



Pulire e controllare l'apparecchio acustico ogni giorno dopo l'uso per verificare che non sia rotto. Se l'apparecchio acustico si rompe mentre lo si indossa lasciando piccoli frammenti nel condotto uditivo, contattare il proprio medico. Non tentare mai di estrarre i frammenti da soli.

## ACCESSORI

È possibile utilizzare una varietà di accessori con il proprio apparecchio acustico. Per sapere se si può trarre beneficio dall'utilizzo di questi accessori, chiedere al proprio audioprotesista.

<b>Nome</b>	<b>Uso</b>
RC-DEX	telecomando
TV-DEX	per ascoltare la TV e l'audio
PHONE-DEX	per usare con facilità il telefono fisso
FM+DEX	per lo streaming audio e i segnali FM
UNI-DEX	per collegare gli apparecchi acustici ai telefoni cellulari
CALL-DEX	per un agevole collegamento senza fili ai telefoni cellulari
COM-DEX	per il collegamento senza fili ai telefoni cellulari e altri dispositivi tramite Bluetooth
COM-DEX Remote Mic	per aiutare gli utenti di apparecchi acustici a percepire il parlato in situazioni di ascolto difficili.

Disponibile solo in alcuni Paesi.

## RISOLUZIONE DEI PROBLEMI

Queste pagine contengono consigli su cosa fare se il proprio apparecchio acustico cessa di funzionare o se non funziona come previsto. Se il problema persiste, contattare il proprio audioprotesista.

<b>Problema</b>	<b>Possibile causa</b>	<b>Soluzione</b>
L'apparecchio acustico è completamente silenzioso	Non è acceso	Assicurarsi che il vano batteria sia completamente chiuso
	La batteria non funziona	Inserire una nuova batteria
Il volume dell'apparecchio acustico non è abbastanza potente	Il Suo orecchio è otturato con cerume.	Contattare il medico
	La Sua capacità uditiva potrebbe essere cambiata	Contattare il proprio audioprotesista/medico
L'apparecchio acustico funziona continuamente	Il Suo orecchio è otturato con cerume.	Contattare il medico
I due apparecchi acustici non funzionano in sincronia	È caduto il collegamento tra gli apparecchi acustici	Spegnerli e riaccenderli

<b>Problema</b>	<b>Possibile causa</b>	<b>Soluzione</b>
Gli apparecchi acustici non rispondono ad una variazione di volume o a un cambiamento di programma nel dispositivo di controllo	<ul style="list-style-type: none"> <li>a. Il dispositivo è utilizzato al di là della portata di trasmissione</li> <li>b. Forte interferenza elettromagnetica nelle vicinanze</li> <li>c. Il dispositivo e gli apparecchi acustici non sono accoppiati</li> </ul>	<ul style="list-style-type: none"> <li>a. Avvicinare il dispositivo agli apparecchi acustici.</li> <li>b. Allontanarsi dalla fonte nota di interferenza e.m.</li> <li>c. Verificare con l'audioprotesista e assicurarsi che il dispositivo sia accoppiato agli apparecchi acustici</li> </ul>
Si sente un parlato "interrotto" (intermittente) dagli apparecchi acustici o non si sente alcun parlato (silenziato) dall'apparecchio acustico sull'altro lato.	<ul style="list-style-type: none"> <li>a. La batteria in uno degli apparecchi acustici è esaurita.</li> <li>b. Forte interferenza elettromagnetica nelle vicinanze</li> </ul>	<ul style="list-style-type: none"> <li>a. Sostituire la batteria in uno o entrambi gli apparecchi acustici</li> <li>b. Allontanarsi dalle fonti note di interferenza e.m.</li> </ul>

#### **NOTA**

Questa informazione riguarda solo l'apparecchio acustico. Consultare il manuale "Set auricolari per apparecchi acustici Widex" per informazioni specifiche sul proprio set auricolare. Se i problemi persistono, contattare l'audioprotesista per ottenere assistenza.

# INFORMAZIONI SULLE NORMATIVE

## DIRETTIVE CE

### Direttiva 2014/53/UE

Con la presente, Widex A/S dichiara che il presente modello U-PA è conforme ai requisiti essenziali e ad altre disposizioni contenute nella Direttiva 2014/53/UE.

Il modello U-PA contiene un radiotrasmittitore operante a 10,6 MHz, -54 dB $\mu$ A/m @ 10 m.

Copia della Dichiarazione di Conformità secondo 2014/53/UE è consultabile su:

<http://global.widex.com/doc>



N26346

### Informazioni relative allo smaltimento

Non smaltire apparecchi acustici, accessori di apparecchi acustici e batterie insieme ai rifiuti domestici comuni.

Gli apparecchi acustici, le batterie e gli accessori per apparecchi acustici devono essere smaltiti in siti destinati ad apparecchiature elettriche ed elettroniche o consegnati all'audioprotesista per uno smaltimento in condizioni di sicurezza.



## FCC and IC statements

ID FCC: TTY-UPA

IC: 5676B-UPA

### Federal Communications Commission Statement

This device complies with part 15 of the FCC Rules. Operation is subject to the following two conditions:

- (1) This device may not cause harmful interference, and
- (2) this device must accept any interference received, including interference that may cause undesired operation.

### NOTE:

This equipment has been tested and found to comply with the limits for a Class B digital device, pursuant to part 15 of the FCC Rules. These limits are designed to provide reasonable protection against harmful interference in a residential installation. This equipment generates, uses and can radiate radio frequency energy and, if not installed and used in accordance with the instructions, may cause harmful interference to radio communications. However, there is no guarantee that interference will not occur in a particular installation. If this equipment does cause harmful interference to radio or television reception, which can be determined by turning the equipment off and on, the user is encouraged to try to correct the interference by one or more of the following measures:

- Reorient or relocate the receiving antenna.
- Increase the separation between the equipment and receiver.

- Connect the equipment into an outlet on a circuit different from that to which the receiver is connected.
- Consult the dealer or an experienced radio/TV technician for help.

**NOTE:**

This equipment complies with FCC radiation exposure limits set forth for an uncontrolled environment. This transmitter must not be co-located or operating in conjunction with any other antenna or transmitter.

Changes or modifications to the equipment not expressly approved by Widex could void the user's authority to operate the equipment.

**Industry Canada Statement / Déclaration d'industrie Canada**

Under Industry Canada regulations, this radio transmitter may only operate using an antenna of a type and maximum (or lesser) gain approved for the transmitter by Industry Canada.

To reduce potential radio interference to other users, the antenna type and its gain should be so chosen that the equivalent isotropically radiated power (e.i.r.p.) is not more than that necessary for successful communication.

This device complies with Industry Canada licence-exempt RSS standard(s). Operation is subject to the following two conditions:

- (1) this device may not cause interference, and
- (2) this device must accept any interference, including interference that may cause undesired operation of the device.

Conformément à la réglementation d'Industrie Canada, le présent émetteur radio peut fonctionner avec une antenne d'un type et d'un gain maximal (ou inférieur) approuvé pour l'émetteur par Industrie Canada.

Dans le but de réduire les risques de brouillage radioélectrique à l'intention des autres utilisateurs, il faut choisir le type d'antenne et son gain de sorte que la puissance isotrope rayonnée équivalente (p.i.r.e.) ne dépasse pas l'intensité nécessaire à l'établissement d'une communication satisfaisante.

Le présent appareil est conforme aux CNR d'Industrie Canada applicables aux appareils radio exempts de licence. L'exploitation est autorisée aux deux conditions suivantes :

- (1) l'appareil ne doit pas produire de brouillage, et
- (2) l'utilisateur de l'appareil doit accepter tout brouillage radioélectrique subi, même si le brouillage est susceptible d'en compromettre le fonctionnement.

# SIMBOLI

Simboli comunemente usati da Widex A/S per l'etichettatura dei dispositivi medici (etichette, istruzioni per l'uso, ecc.)

## Simbolo Titolo/Descrizione:

---



### **Produttore**

Il prodotto è fabbricato dal produttore il cui nome e indirizzo sono riportati accanto al simbolo. Se del caso, può essere indicata anche la data di fabbricazione.

---



### **Numero di catalogo**

Numero di catalogo (articolo) del prodotto.

---



### **Consultare le istruzioni d'uso**

Le istruzioni contengono importanti informazioni cautelative (avvertenze/precauzioni) e devono essere lette prima di utilizzare il prodotto.

---



### **Avvertenza**

I testi contrassegnati da un simbolo di avvertenza devono essere letti prima di utilizzare il prodotto.

---



### **Contrassegno RAEE**

"Non per rifiuti generici". Quando un prodotto è da scartare, deve essere conferito a un punto di raccolta designato per il riciclaggio e recupero per prevenire il rischio di danni all'ambiente o alla salute umana a causa della presenza di sostanze pericolose.

---

**Simbolo Titolo/Descrizione:**

---



**Marchio CE**

Il prodotto è conforme ai requisiti stabiliti nelle direttive europee sul marchio CE.

---



**Marchio RCM**

Il prodotto è conforme ai requisiti normativi sulla sicurezza elettrica, di compatibilità elettromagnetica e sullo spettro radio per i prodotti forniti sui mercati australiano o neozelandese.

---







**WIDEX A/S**

Nymoellevej 6, DK-3540 Lyngby, Danimarca  
[global.widex.com](http://global.widex.com)

**CE** 0459

**Manuale n.**  
9 514 0318 006 #03  
**Data pubblicazione:**  
2019-01

