

WIDEX **UNIQUE**[™]

KÄYTTÖOHJEET

WIDEX UNIQUE[™] -TUOTEPERHE

U-PA-malli
Kuuloke korvakäytävssä -kojeet (RIC)



WIDEX[®]
HIGH DEFINITION HEARING

SINUN WIDEX®-KUULOKOJEESI

(Täytetään kuulokojeen hankintapaikassa)

Kuulokojesarja:

OHJELMAT

- | | |
|------------------------------------|--|
| <input type="checkbox"/> Yleinen | <input type="checkbox"/> Kuuloalueen laajennin |
| <input type="checkbox"/> Hiljainen | <input type="checkbox"/> Kuuloalueen laajennin |
| <input type="checkbox"/> Liikenne | <input type="checkbox"/> Kuuloalueen laajennin |
| <input type="checkbox"/> Kaupunki | <input type="checkbox"/> Kuuloalueen laajennin |
| <input type="checkbox"/> Juhla | <input type="checkbox"/> Kuuloalueen laajennin |
| <input type="checkbox"/> Musiikki | <input type="checkbox"/> Kuuloalueen laajennin |

ERIKOISOHJELMAT

- | | |
|----------------------------------|--|
| <input type="checkbox"/> Zen | <input type="checkbox"/> Kuuloalueen laajennin |
| <input type="checkbox"/> Puhelin | <input type="checkbox"/> Kuuloalueen laajennin |

SMARTTOGGLE-OHJELMAT

- | | |
|-------------------------------|--|
| <input type="checkbox"/> Zen+ | <input type="checkbox"/> Kuuloalueen laajennin |
|-------------------------------|--|
-

HUOMAA

Taulukossa esitetyt ohjelmien nimet ovat oletusarvoisia nimiä. Jos olet valinnut käytettäväksi muunnimisiä saatavissa olevia ohjelmia, kirjoita uudet nimet taulukkoon. Näin tiedät aina mitä ohjelmia kuulokojeessasi on.

HUOMAA

Lue tämä esite ja Widex-kuulokojeiden korvaosat -esite huolellisesti ennen kuulokojen käyttöä.

SISÄLLYS

SINUN WIDEX-KUULOKOJEESI.....	6
Tervetuloa Widexille.....	6
Kuulokojeesi esittely:.....	6
Tärkeitä turvallisuuteen liittyviä tietoja.....	8
KUULOKOJE.....	10
Käyttöaiheet.....	10
Käyttötarkoitus.....	10
Paristo.....	10
Heikon paristotehon varoitus.....	11
Pariston vaihtaminen.....	11
Lapsilukollinen paristokotelo.....	12
Merkkiäänet.....	13
Kadonnut kojepari	13
Oikean ja vasemman korvan kuulokojeiden erottaminen toisistaan.....	14
Kuulokojeen kytkeminen päälle ja pois päältä.....	14
Kuulokojeen asettaminen korvaan ja korvasta poistaminen.....	15
Kuulokojeen ottaminen pois korvasta.....	15
Äänen säätäminen.....	16
Ohjelmat.....	17
Zen-ohjelma.....	18

Ohjelman vaihtaminen.....	18
Puhelimen käyttäminen kuulokojeiden kanssa.....	19
PUHDISTAMINEN.....	20
Työkalut.....	20
Kuulokojeen puhdistaminen.....	20
LISÄVARUSTEET.....	22
VIANMÄÄRITYS.....	23
LAINSÄÄDÄNTÖÖN LIITTYVÄT TIEDOT.....	25
EY-direktiivit.....	25
Direktiivi 2014/53/EY.....	25
Hävittämisohjeet.....	25
FCC- ja IC-lausunnot.....	25
MERKINNÄT.....	29

SINUN WIDEX-KUULOKOJEESI

Tervetuloa Widexille

Onnittelut uuden kuulokojeesi johdosta.

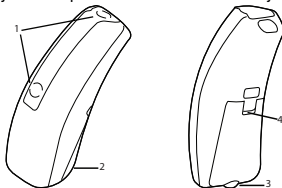
Käytä kuulukojetta säännöllisesti, vaikka sen käyttöön tottuminen veisikin aikaa. Kojetta epäsäännöllisesti käyttävät henkilöt eivät yleensä saa kuulokojeesta täyttä hyötyä.

HUOMAA

Tässä käyttöohjeessa esitetyt kuulokojeen ja lisävarusteiden kuvat saattavat olla erinäköisiä kuin sinulla olevat. Pidätämme myös oikeuden tehdä mitä tahansa tarvittaviksi katsomiamme muutoksia.

Kuulokojeesi esittely:

Kuvassa on kuulukoje ilman korvaosaa. Lisätietoja korvaosasta on korvaosan mukana toimitetussa käyttöoppaassa. Korvaosa koostuu korvajohdosta ja korvatipistä. Korvaosa on kuulokojeen osa, joka sijoitetaan korvan sisään.



1. Mikrofoniaukot
2. Paristokotelo (päälle / pois päältä -toiminto)
3. Kynsikolo

Tärkeitä turvallisuuden liittyviä tietoja

Lue nämä sivut huolellisesti ennen kuulokojeen käyttöä.



Kuulokojeet ja paristot voivat olla vaarallisia, jos ne niellään tai niitä käytetään väärin. Nieleminen tai väärinkäyttö voi johtaa vakaviin vammoihin tai olla jopa hengenvaarallista. Jos olet niellyt pariston tai kuulokojeen, hakeudu välittömästi lääkärin vastaanotolle.



Poista kuulokoje korvasta, kun et käytä sitä. Näin korvakäytävään pääsee ilmaa eikä korvaan pääse syntymään infektioita.



Ota välittömästi yhteys lääkäriisi tai korvalääkäriin, jos epäilet saaneesi korvatulehduksen.



Poista kuulokoje korvasta ennen suihkuun menoa, uintia tai hiustenkuivaajan käyttöä.



Älä käytä kuulukojetta, kun suihkautat parfyymia tai jotain spraytä tai kun levität geeliä, voidetta tai rasvaa.



Älä kuivaa kuulukojetta mikroaaltouunissa; tämä tuhoaa sen.



Älä koskaan käytä muiden henkilöiden kuulukojeita äläkä koskaan anna omaasi muiden käyttöön, sillä tämä voi vahingoittaa kuuloasi.



Älä koskaan käytä kuulukojetta ympäristöissä, joissa voi olla räjähtäviä kaasuja, kuten kaivoksissa jne.



Pidä kuulokojeet, niiden osat, lisävarusteet ja paristot poissa lasten ulottuvilta.



Älä koskaan yritä itse avata tai korjata kuulokojetta. Ota yhteys kuulokojeen hankintapaikkaan, jos kuulokojeesi on toimitettava korjattavaksi.



Kuulokojessasi on radioliikennetekniikkaa. Kiinnitä aina huomiota siihen, millaisessa ympäristössä käytät niitä. Jos ympäristö asettaa käyttörajoituksia, sinun on ryhdyttävä riittäviin varotoimiin, jotta voit noudattaa rajoituksia.



Älä altista kuulokojetta ääriämpötiloille tai suurelle kosteudelle. Jos kuulokojet kastuu tai hikoilet voimakkaasti, kuivaa koje viipymättä.

Kuulokojet tulisi säilyttää ja kuljettaa $-20...+55$ °C:n ($-4...+131$ °F) lämpötilassa suhteellisen ilmankosteuden ollessa 10–95 %.

Säilytys ja kuljetus enintään $+60$ °C:n (140 °F) lämpötilassa suhteellisen ilmankosteuden ollessa 10–95 % on hyväksyttävää lyhyen aikaa (enintään kahden viikon ajan).

Kuulokojet on suunniteltu toimimaan $0...50$ °C:n ($32...122$ °F) lämpötilassa.

Lisätietoja kuulokojestasi on seuraavassa osoitteessa: <http://global.widex.com>.

KUULOKOJE

Käyttöaiheet

Nämä kuulokojeeet on tarkoitettu henkilökohtaiseen käyttöön henkilöille, joiden kuulonolenemat vaihtelevat lievista (16 dB HL) keskivaikkeisiin (enintään 85 dB HL) ja joiden kuulokäyrät voivat olla kaikäentyyppisiä.

Niiden ohjelmoinnin saa suorittaa vain kuuloalan ammattilainen, jolla on koulutus kuulon kuntoutukseen ja kokesovitukseen, tai maahantuojan valtuuttama henkilö.

Käyttötarkoitus

Kuulokojeeet ovat kuulonolenemien kompensoimiseen tarkoitettuja vahvistinlaitteita, jotka on tarkoitettu käytettäväiksi päivittäisissä kuunteluympäristöissä. Kuulokojeeissa voi olla Zen-ohjelma, joka tuottaa rentouttavan äänitaustan (musiikki/kohina) aikuisille, jotka haluavat kuunnella taustaäänii hiljaisessa ympäristössä.

Paristo

Käytä kuulokojeeissa **tyypin 10 sinkki-ilmaparistoa**.

Vaihda koeseseen aina käyttämätön paristo, joka on täsmälleen sellainen, jota kuuloalan ammattilainen suosittelee.

HUOMAA

Varmista, että paristo on täysin puhdas ja ettei sen pinnassa ole mitään jäämiä, ennen kuin asetat sen kuulokojeeseen. Muutoin kuulokojeesi ei välttämättä toimi asianmukaisesti.



Älä koskaan yritä ladata kuulokojeesi paristoja, sillä ne saattavat räjähtää.



Älä koskaan jätä loppuun kulunutta paristoa kuulokojeeseen, kun koje ei ole käytössä. Paristo saattaa vuotaa ja tuhota kuulokojeen.



Hävitä käytetyt paristot pakkauksessa mainitulla tavalla ja huomioi viimeinen käyttöpäivämäärä.

Heikon paristotehon varoitus

Kun pariston varaus on loppunut, kuulokojeesta kuuluu merkkiäni. Jos paristo kuitenkin kuluu loppuun äkillisesti, varoitusta ei välttämättä kuulu. Suosittelemme pitämään aina mukana varaparistoja.

Pariston vaihtaminen

Vaihda paristo seuraavasti:



Irrota uudesta paristosta liimaliuska ja varmista, ettei paristoon jää liima-ainetta. Anna pariston ”hengittää” 60 sekunnin ajan.



Avaa paristokotelon kansi varovasti kynsikolon avulla ja irrota vanha paristo.

Aseta uusi paristo koteloon kuvan osoittamalla tavalla. Sulje paristokotelo. Jos se ei mene helposti kiinni, paristo ei ole oikein paikallaan.

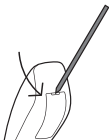
Jos et käytä kuulokojetta muutamaan päivään, poista paristo.

HUOMAA

Vältä kuulokojeen putoamista; vaihda paristot pehmeän pinnan yläpuolella.

Lapsilukollinen paristokotelo

Jos kuulukoje tulee lapsen käyttöön, voit pyytää kuuloalan ammattilaista varustamaan sen lapsilukollisella paristokotelolla.



Avaa paristokotelo käyttämällä saamaasi erityistyökäkalua ja noudata kuvan ohjeita.

Merkkiäänet

Kuulokojeesta kuuluu merkkiääni, kun tiettyjä toimintoja on aktivoitu tai kun ohjelmaa on vaihdettu. Merkkiäänet voivat olla puhuttuja viestejä tai ääni-merkkejä sen mukaan, mitkä ovat tarpeesi ja säädetyt asetukset.

Ohjelma 1	Puheviesti / yksi lyhyt piippaus
Ohjelma 2	Puheviesti / kaksi lyhyttä piippausta
Ohjelma 3	Puheviesti / kolme lyhyttä piippausta
Ohjelma 4	Puheviesti / yksi lyhyt ja yksi pitkä piippaus
Ohjelma 5	Puheviesti / yksi pitkä ja kaksi lyhyttä piippausta
Zen+	Puheviesti/äänimerkki

Pyydä kuuloolan ammattilaista poistamaan äänimerkit käytöstä, jos et tarvitse niitä.

Kadonnut kojepari

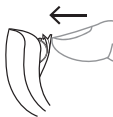
(Käytettävissä vain 440-sarjan kuulokojeissa)

Kuuloolan ammattilainen voi ottaa kojeessa käyttöön ominaisuuden, joka varoittaa käyttäjää, jos kuulokoje menettää yhteyden toisessa korvassa olevaan kojeeseen. Kuulet korvaasi puheviestin.

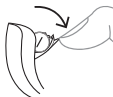
Oikean ja vasemman korvan kuulokojeiden erottaminen toisistaan

Oikean korvan kuulokojeessa on punainen merkki. Vasemman korvan kuulokojeessa on sininen merkki.

Kuulokojeen kytkeminen päälle ja pois päältä



Kuulokoje kytketään päälle sulkemalla paristokotelon kansi. Kuulokojeesta kuuluu merkkiääni sen merkiksi, että virta on kytketty, ellei kuuloalan ammattilainen ole kytkenyt merkkiääntä pois.



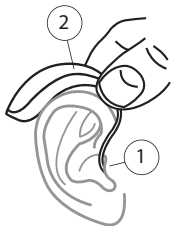
Kuulokoje sammutetaan työntämällä paristokotelon kantta alaspäin.

HUOMAA

Voit tarkastaa, onko kuulokoje kytketty päälle tekemällä kämmenistä kupin ja pitämällä kojetta sen sisällä. Jos koje on päällä, se vinkuu.

Muista aina kytkeä kuulokoje pois päältä, kun lopetat sen käytön.

Kuulokojeen asettaminen korvaan ja korvasta poistaminen



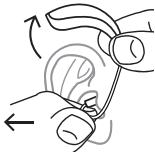
1. Aseta korvaosa korvakäytävään pitäen samalla kiinni letkun alaosasta. Apukeinona voit samalla vetää korvanlehteä ylös- ja taaksepäin.
2. Aseta kuulokoje sen jälkeen korvan taakse. Kuulokojeen tulee levätä mukavasti korvan päällä, pään lähellä.

Kuulokojeeseen voidaan yhdistää erilaisia korvaosia. Katso lisätiedot erillisestä korvaosia käsittelevästä käyttöohjeesta.

HUOMAA

Jos kuulokoje ei tunnu mukavalta tai istu hyvin, tai jos se aiheuttaa ärsytystä, punoitusta tai vastaavaa, ota yhteys kuulokojeen hankintapaikkaan.

Kuulokojeen ottaminen pois korvasta



Aloita irrottamalla kuulokoje korvan takaa.
Vedä sitten korvaosa varovasti ulos korvakäytävästä pitäen kiinni letkun alaosasta.

Äänen säätäminen

Kuulokojeesi säätää äänen automaattisesti ääniympäristön mukaan.

Jos käytössäsi on kaukosäädin, voit myös itse säätää äänenvoimakkuutta ja näin parantaa käyttömukavuutta tai kuuluvuutta tarpeidesi ja mieltymystesi mukaan. Saat lisätietoja kuulokojeen säätämisestä kuulualan ammattilaiselta.

Kaikki tehdyt äänimuutokset vaikuttavat molempiin kuulokojeisiin, niiden asetuksista ja ominaisuuksista riippuen.

Aina kun äänenvoimakkuussäädintä käytetään, kuulokojeesta kuuluu piip-paus, ellei kuulualan ammattilainen ole poistanut toimintoa käytöstä. Kun suurin tai pienin mahdollinen äänenvoimakkuus on saavutettu, kojeesta kuuluu tasainen äänimerkki.

Mykistä kuulokoje toimimalla seuraavasti:

- Pidä kaukosäätimen äänenvoimakkuusnäppäimen alaosa painettuna, kunnes kuulet tasaisen äänimerkin.

Äänen palauttaminen:

- Paina äänenvoimakkuusnäppäimen yläosaa **tai**
- vaihda ohjelmaa.

Kaikki äänenvoimakkuuteen tehdyt säädöt häviävät, jos kuulokoje kytke-tään pois päältä tai ohjelma vaihdetaan.

Ohjelmat

OHJELMA	KÄYTTÖ
Yleinen	Normaaliin arkikäyttöön
Hiljainen	Erikoisohjelma kuunteluun hiljaisessa ympäristössä
Liikenne	Kuunteluun tilanteissa, joissa autot, junat jne. aiheuttavat melua
Kaupunki	Kuunteluun tilanteissa, joissa äänitasot vaihtelevat (supermarketit, meluisat työpaikat tai vastaavat)
Juhla	Kuunteluun tilanteissa, joissa paljon ihmisiä puhuu samaan aikaan
Musiikki	Musiikin kuuntelua varten
ERIKOISOHJELMAT	
Zen	Toistaa ääniä ja sävelmiä, jotka luovat rentouttavia taustäääniä.
Puhelin	Tämä ohjelma on suunniteltu puhelinkeskusteluja varten

OHJELMA

KÄYTTÖ

Zen+

Tämä ohjelma muistuttaa Zen-ohjelmaa, mutta mahdollistaa erityyppisten äänien tai taustamelun kuuntelun

Kuulonalenemastasi riippuen kuuloalan ammattilainen voi aktivoida Kuuloalueen laajennin -ominaisuuden. Pyydä kuuloalan ammattilaista arvioimaan, voisitko hyötyä tästä.

Jos tarpeesi ja mieltymyksesi vaihtuvat ajan myötä, kuuloalan ammattilainen voi helposti muuttaa ohjelmavalintojasi.

Zen-ohjelma

Tähän kuulokojeeseen voi ohjelmoida ainutlaatuisen Zen-ohjelman. Ohjelma tuottaa melodisia sointuja (tai kohinaa) taustalla kuunneltaviksi.



Jos havaitset kuuluvuuden tai äänten sietokyvyn heikkenemistä, puhe on epäselvempää tai tinnitus pahenee, ota yhteys sinua hoitaneeseen kuuloalan ammattilaiseen.



Zen-ohjelman käyttö saattaa häiritä jokapäiväiseen elämään kuuluvien äänten kuulumista, puhe mukaan lukien. Ohjelmia ei pidä käyttää silloin, kun näiden äänten kuuleminen on tärkeää. Säädä kuulokoje tällaisessa tilanteessa johonkin muuhun kuin Zen-ohjelmaan.

Ohjelman vaihtaminen

Voit vaihtaa ohjelman kaukosäätimellä painamalla ohjelmanäppäintä.

Zen+

Pääset tähän ohjelmaan pitämällä ohjelmanäppäintä painettuna yli sekunnin ajan. Sen jälkeen kojeeseen ohjelmoituja Zen-tyylejä voi selata lyhyillä painalluksilla. Poistu ohjelmasta pitämällä ohjelmanäppäintä painettuna yli sekunnin ajan.

Puhelimen käyttäminen kuulokojeiden kanssa

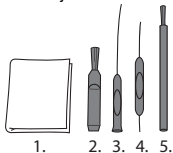


Pidä puhelinta päätäsi vasten vinottain korvan yläpuolella, mieluummin kuin suoraan korvaa vasten.

PUHDISTAMINEN

Työkalut

Kuulokojeesi mukana toimitetaan seuraavat puhdistustyökalut:



1. Liina
2. Harja
3. Pitkä vahanpoistotyökalu
4. Lyhyt vahanpoistotyökalu
5. Paristomagneetti

Kuulokojeen puhdistaminen

Kun puhdistat kuulokojeesi päivittäin, se toimii tehokkaammin ja on mukavampi käyttää.



Pyyhi kuulokoje pehmeällä liinalla (esimerkiksi liinalla, jonka sait kuulokojeen hankintapaikasta).

Jos mikrofonin aukot ovat edelleen tukossa, ota yhteys kuulokojeen hankintapaikkaan.

Jos kuulokoje kastuu tai jos hikoilet voimakkaasti, kuivaa koje viipymättä. Joillain käyttäjillä on käytössään erityinen kosteuden poistaja, kuten Widex Dry-Go, joka auttaa pitämään kuulokojeen kuivana ja puhtaana. Pyydä kuulolalan ammattilaista arvioimaan, sopisiko tämä sinulle.

Jätä paristokotelo auki, jotta ilma pääsee kiertämään kuulokojeessa. Lisätietoja korvaosan puhdistamisesta on korvaosan mukana toimitetussa käyttöoppaassa.



Älä käytä kuulokojeen puhdistamiseen mitään nestettä tai desinfiomisainetta.



Puhdista ja tarkasta kuulokojeesi päivittäin käytön jälkeen ja tarkista, että se on ehjä. Jos kuulokoje rikkoutuu ollessaan korvakäytävässä ja korvakäytävään jää pieniä kojeen osia, ota yhteys lääkäriin. Älä koskaan yritä poistaa korvakäytävään jääneitä osia itse.

LISÄVARUSTEET

Kuulokojeen kanssa voidaan käyttää useita erilaisia lisävarusteita. Pyydy kuuloolan ammattilaista arvioimaan, olisiko lisävarusteiden käytöstä sinulle hyötyä.

Nimi	Käyttö
RC-DEX	kaukosäädin
TV-DEX	television ja muun äänilähteen kuuntelua varten
PHONE-DEX	helppoon lankapuhelinkäyttöön
FM+DEX	äänilähteen ja FM-signaalien toistoon
UNI-DEX	kuulokojeiden yhdistämiseen matkapuhelimeen
CALL-DEX	helpon langattoman yhteyden luomiseen matkapuhelinten kanssa
COM-DEX	langattoman Bluetooth-yhteyden luomiseen matkapuhelinten ja muiden laitteiden kanssa
COM-DEX Remote Mic	puheen kuulemisen parantamiseen kuulokojeiden käyttäjille vaikeissa kuunteluolosuhteissa

Saatavissa vain joissakin maissa.

VIANMÄÄRITYS

Seuraavilla sivuilla on joitain neuvoja siltä varalta, että kuulokoje lakkaa toimimasta tai ei toimi odotetulla tavalla. Jos ongelma ei häviä, ota yhteys kuulokojeen hankintapaikkaan.

Ongelma	Mahdollinen syy	Ratkaisu
Kuulokoje on täysin mykkä	Laitteeseen ei ole kytketty virtaa	Varmista, että paristokotelo on kiinni
	Paristo ei toimi	Laita uusi paristo paristokoteloon
Kuulokojeen äänenvoimakkuus ei ole tarpeeksi voimakas	Korvakäytävässä on vahatulppa	Ota yhteys lääkäriin
	Kuulosi on saattanut muuttua	Ota yhteys kuuloalan ammattilaiseen / lääkäriin
Kuulokoje vinkuu jatkuvasti	Korvakäytävässä on vahatulppa	Ota yhteys lääkäriin
Kuulokojeet eivät toimi synkronoidusti	Kuulokojeiden välinen yhteys on katkennut	Kytke kuulokojeet pois päältä ja päälle uudelleen

Ongelma	Mahdollinen syy	Ratkaisu
Kuulokojeen ohjelma ei vaihdu tai äänenvoimakkuus ei muutu halintalaitteella	<ul style="list-style-type: none"> a. Laitetta käytetään kan- toalueen ulkopuolella. b. Läheisyydessä on voi- makkaita sähkömagneet- tisia häiriöitä. c. Laitetta ja kuulokojeita ei ole pariliitetty toisiinsa. 	<ul style="list-style-type: none"> a. Siirrä laite lähemmäksi kuulokojeita. b. Siirry pois häiriöläh- teen läheisyydestä. c. Varmista kuulokojeen hankintapaikasta, että laite on pariliitetty kuulo- kojeisiin.
Kuulet puheen katko- naisena (kuuluu / ei kuulu) kuulokojeista tai et ollenkaan (vai- mennettu) lähettäväs- tä kuulokojeesta.	<ul style="list-style-type: none"> a. Toisen kuulokojeen pa- risto on loppu. b. Läheisyydessä on voi- makkaita sähkömagneet- tisia häiriöitä 	<ul style="list-style-type: none"> a. Vaihda toisen tai kum- mankin kuulokojeen pa- risto. b. Siirry pois häiriöläh- teen läheisyydestä.

HUOMAA

Nämä tiedot koskevat vain kuulokojetta. Katso korvaosaasi koskevat lisätiedot ”Widex-kuulokojeiden korvaosat” -oppaasta. Jos ongelma ei ratkea, ota yhteys kuulokojeen hankintapaikkaan.

LAINSÄÄDÄNTÖÖN LIITTYVÄT TIEDOT

EY-direktiivit

Direktiivi 2014/53/EY

Widex A/S vakuuttaa täten, että tämä U-PA on direktiivin 2014/53/EY oleellisten vaatimusten ja muiden sitä koskevien ehtojen mukainen.

U-PA sisältää radiolähettimen, joka toimii 10.6 MHz -taajuudella sekä 54dBmA/m @10 m.

Direktiivin 2014/53/EY mukainen vaatimustenmukaisuustodistus on nähtävissä seuraavassa osoitteessa:

[Http://global.widex.com/doc](http://global.widex.com/doc)



N26346

Hävittämisohjeet

Kuulokojeita tai niiden lisävarusteita tai paristoja ei saa hävittää tavallisen kotitalousjätteen mukana.

Hävittävät kuulokojeet sekä niiden paristot ja lisävarusteet on vietävä sähkö- ja elektroniikkaromujen vastaanottopisteisiin tai palautettava laitteen hankintapaikkaan turvallista hävittämistä varten.

FCC- ja IC-lausunnot

FCC ID: TTY-UPA

IC: 5676B-UPA

Federal Communications Commission Statement

Tämä laite vastaa FCC-sääntöjen osan 15 vaatimuksia. Laite täyttää seuraavat kaksi ehtoa:

- (1) Laite ei saa aiheuttaa haitallisia häiriöitä ja
- (2) laitteen on kestettävä mahdollisesti ilmenevät häiriöt, mukaan lukien laitteen toimintaan vaikuttavat häiriöt.

HUOMAUTUS:

Tämä laite on testattu ja todettu FCC-säädösten kohdassa 15 luokan B digitaalisille laitteille määritettyjen rajojen mukaiseksi. Nämä rajat on suunniteltu suojaamaan kohtuullisesti haitallisilta häiriöiltä, kun laitetta käytetään asuinympäristössä. Tämä laite synnyttää, käyttää ja voi säteillä radiotaajuusenergiaa, ja jos sitä ei asenneta ja käytetä ohjeiden mukaan, se voi aiheuttaa häiriöitä radioyhteyksille. Häiriöttömyyttä ei voida kuitenkaan taata täysin silloinkaan, kun asennus ja käyttö tapahtuvat ohjeiden mukaisesti. Jos laite aiheuttaa häiriöitä radio- tai televisiolähetysille (voit tarkistaa asian sammuttamalla laitteen ja käynnistämällä sen uudelleen), häiriöitä voi yrittää poistaa seuraavilla tavoilla:

- Suuntaa tai sijoita vastaanottoantenni uudelleen.
- Siirrä häiriötä aiheuttava laite ja vastaanotin kauemmaksi toisistaan.
- Kytke laite virtapistorasiaan joka on eri virtapiirissä kuin vastaanotin.
- Pyydä apua jälleenmyyjältä tai radio- ja TV-asentajalta.

HUOMAUTUS:

Tämä laite vastaa FCC:n valvomattomassa ympäristössä säteilylle altistumista koskevia rajoituksia. Lähetintä ei saa sijoittaa tai käyttää yhdessä muiden antennien tai lähettimien kanssa.

Minkäänlaiset muutokset tai laitteen muokkaus ilman Widexin hyväksyntää saatavat mitätöidä käyttäjän valtuudet käyttää tätä laitetta.

Industry Canada -säädös / Déclaration d'industrie Canada

Industry Canadian säädöksen mukaan tätä radiolähetintä voidaan käyttää vain Industry Canadian hyväksymän tyyppisen, enintään maksimilähetysteholla toimivan antennin kanssa.

Muille käyttäjille mahdollisesti aiheutuvan häiriön vähentämiseksi, antennityyppi ja sen teho pitäisi valita niin, että yhtä suuri isotrooppisesti säteilevä teho (e.i.r.p.) ei ole enempää, kuin mitä tarvitaan onnistuneeseen kommunikointiin.

Laite täyttää ilman erillistä lupaa käytettäviä laitteita koskevat määräykset Industry Canadian RSS-standard(e)issa. Laite täyttää seuraavat kaksi ehtoa:

- (1) Laite ei saa aiheuttaa haitallisia häiriöitä ja
- (2) laitteen on siedettävä kaikki häiriöt, myös laitteen toimintaa mahdollisesti haittaavat häiriöt.

Conformément à la réglementation d'Industrie Canada, le présent émetteur radio peut fonctionner avec une antenne d'un type et d'un gain maximal (ou inférieur) approuvé pour l'émetteur par Industrie Canada.

Dans le but de réduire les risques de brouillage radioélectrique à l'intention des autres utilisateurs, il faut choisir le type d'antenne et son gain de sorte que la puissance isotrope rayonnée équivalente (p.i.r.e.) ne dépasse pas l'intensité nécessaire à l'établissement d'une communication satisfaisante.

Le présent appareil est conforme aux CNR d'Industrie Canada applicables aux appareils radio exempts de licence. L'exploitation est autorisée aux deux conditions suivantes :

- (1) l'appareil ne doit pas produire de brouillage, et
- (2) l'utilisateur de l'appareil doit accepter tout brouillage radioélectrique subi, même si le brouillage est susceptible d'en compromettre le fonctionnement.

MERKINNÄT

Widex A/S:n lääkinnällisissä laitteissa yleisesti käytetyt symbolit (pakkausmerkinnät, käyttöohjeet jne.)

Symboli **Nimi/kuvaus**



Valmistaja

Tämän tuotteen on valmistanut valmistaja, jonka nimi ja osoite on ilmoitettu symbolin vieressä. Tarvittaessa myös valmistuspäivä voidaan ilmoittaa.



Tuotenumero

Tuotteen luettelonumero (tuotenumero).



Katso lisätietoja käyttöohjeesta

Käyttöohjeet sisältävät tärkeää tietoa (varoituksia/varotoimia), ja ne pitää lukea ennen tuotteen käyttöä.



Varoitus

Varoitusmerkillä merkitty teksti pitää lukea ennen tuotteen käyttöä.

Symboli **Nimi/kuvaus**



WEEE-merkintä

”Ei kotitalousjätteeseen”

Tuotetta hävitettäessä se on toimitettava erityiseen kierrätyspisteeseen kierrätettäväksi ja talteenotettavaksi. Näin vältetään mahdollisilta ympäristövahingoilta tai terveysvaikutuksilta, joita vaaralliset aineet voisivat aiheuttaa.



CE-merkintä

Tuote noudattaa eurooppalaisten CE-merkintädirektiivien vaatimuksia.



RCM-merkintä

Tuote noudattaa sähköturvallisuutta, sähkömagneettista yhteensopivuutta ja radiotaajuuksia koskevia vaatimuksia, jotka liittyvät Australian ja Uuden-Seelannin markkinoille toimitettavaan tuotteisiin.



Häiriöt

Tuotteen läheisyydessä voi esiintyä sähkömagneettisia häiriöitä.



WIDEX A/S

CE 0459

Nymoellevej 6, DK-3540 Lynge, Tanska
global.widex.com

Käyttöohjeen nro:
9 514 0318 013 #02
Painos:
2018-02

