

WIDEX **UNIQUE™**

BRUKSANVISNING
WIDEX UNIQUE™-SERIEN

Modell U-XP
I-örat (ITE)



WIDEX®
HIGH DEFINITION HEARING

DIN WIDEX®-HÖRAPPARAT

(Fylls i av din audionom)

Ventilationskanal: Kort

Full längd

Ingen

Dina hörapparatserier:

PROGRAM

Universell

Audibility Extender

Tyst

Audibility Extender

Transport

Audibility Extender

Stadsmiljö

Audibility Extender

Fest

Audibility Extender

Musik

Audibility Extender

T

Audibility Extender

M+T

Audibility Extender

SPECIALPROGRAM

Zen

Audibility Extender

Telefon

Audibility Extender

SMARTTOGGLE-PROGRAM

Zen+

Audibility Extender

OBSERVERA

Programnamnen i tabellen är standardnamn. Om du har valt att använda några av de andra tillgängliga namnen, ska du ange de nya namnen i tabellen. På det sättet vet du alltid vilka program du har i din hörapparat.

OBSERVERA

Läs igenom den här broschyren noga innan du börjar använda din hörapparat.

INNEHÅLLFÖRTECKNING

DIN WIDEX-HÖRAPPARAT	6
Välkommen till Widex.....	6
En översikt över hörapparaten.....	6
Viktig säkerhetsinformation.....	7
HÖRAPPARATEN	9
Indikationer för användning.....	9
Avsedd användning.....	9
Batteriet.....	9
Indikation om låg batteriladdning.....	10
Byta batteriet.....	10
Ljudsignaler.....	11
Bruten IE-kommunikation	12
Hur man skiljer på höger och vänster.....	12
Sätta igång och stänga av hörapparaten.....	12
Ta på och av hörapparaten.....	13
Ta ut hörapparaten.....	13
Ljudjustering.....	14
Program.....	15
Zenprogrammet.....	16
Byta program.....	17

RENGÖRING.....	18
Verktyg.....	18
Rengöra hörapparaten.....	18
Vaxskyddet.....	20
TILLBEHÖR.....	24
FELSÖKNING.....	25
Felsökning.....	25
INFORMATION OM GÄLLANDE REGELVERK.....	28
EG-direktiv.....	28
Direktiv 2014/53/EU.....	28
Information om kassering.....	28
FCC- och IC-förklaringar.....	28
FCC and IC statements.....	31
SYMBOLER.....	34

DIN WIDEX-HÖRAPPARAT

Välkommen till Widex

Gratulerar till din nya hörapparat.

Använd din hörapparat regelbundet, även om det tar tid att vänja sig vid den. Personer som inte använder hörapparaten så ofta får inte fullt utbyte av den.

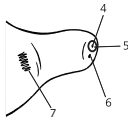
OBSERVERA

Din hörapparat och dess tillbehör kanske inte ser ut exakt som i denna broschyr. Vi förbehåller oss också rätten att göra de ändringar som vi anser vara nödvändiga.

En översikt över hörapparaten



1. Mikrofonöppningar
2. Batterilucka (på/av-funktion)
3. Nagelgrepp



4. Ljudutgång
5. Vaxskydd
6. Ventilationskanal (tillval)
7. Identifiera höger/vänster sida. Hörapparaten för vänster öra har en blå markering. Hörapparaten för höger öra har en röd markering.

Viktig säkerhetsinformation

Läs igenom dessa sidor noga innan du börjar använda hörapparaten.



Hörapparater och batterier kan vara farliga om de sväljs eller används på fel sätt. Att svälja eller använda dessa på fel sätt kan leda till allvarliga skador och innebära livsfara. Vid förtäring, ring 112 eller ett sjukhus omedelbart.



Ta ut hörapparaterna när du inte använder dem. Det gör att hörselgången kan ventileras och förebygger öroninfektioner.



Kontakta omedelbart din läkare eller audionom om du tror att du har en öroninfektion eller tror att du har fått en allergisk reaktion.



Kontakta din audionom om hörapparaten inte känns bekväm eller inte sitter rätt eller om den orsakar irritation, rodnad eller liknande.



Ta ut hörapparaterna innan du duschar, simmar eller använder en hårtork.



Använd inte hörapparaterna när du applicerar parfym, spray, gel, lotion eller kräm.



Torka inte hörapparaten i en mikrovågsugn, eftersom den förstörs då.



Använd aldrig andra personers hörapparater och låt aldrig andra personer använda dina, eftersom det kan skada din hörsel.



Använd aldrig hörapparaterna i miljöer där det kan finnas explosiva gaser, som i gruvor eller liknande.



Förvara hörapparaterna, dess delar, tillbehör och batterier oåtkomliga för barn och personer med psykisk funktionsnedsättning.



Försök aldrig själv öppna eller reparera hörapparaten. Kontakta din audiolog om hörapparaten behöver repareras.



Hörapparaterna innehåller teknik baserad på radiokommunikation. Tänk på var du använder dem. Om det finns eventuella restriktioner måste du vidta åtgärder för att efterleva dessa.



Utsätt inte hörapparaterna för extrema temperaturer eller hög fuktighet, och torka snabbt av dem om de blir våta eller om du svettas mycket.

Hörapparaterna bör förvaras och transporteras inom ett temperaturintervall på -20 °C till +55 °C och vid en fuktighet på 10 % till 95 % rH.

Hörapparaterna är konstruerade för att användas inom ett temperaturintervall på 0 °C till 50 °C, vid en fuktighet på 10 % till 95 % rH och ett lufttryck på 750 till 1 060 mbar.

Du kan hitta tekniska datablad och mer information om hörapparaterna på:
<http://global.widex.com>

HÖRAPPARATEN

Indikationer för användning

Hörapparaterna är avsedda för personer äldre än 36 månader med hörselnedsättning av varierande svårighetsgrad, från minimal (10 dB hörselnedsättning) till uttalad (90 dB hörselnedsättning), och alla typer av hörselnedsättningar.

De ska programmeras av din audionom som är utbildad i hörsel(re)habilitering.

Avsedd användning

Hörapparaterna är avsedda att användas som luftledningsförstärkare i vardagliga ljudmiljöer. Hörapparaterna kan förses med Zen-programmet, som är avsett att ge en avkopplande ljudbakgrund (dvs. musik/bruskälla) för vuxna som vill lyssna på en sådan bakgrund i tystnad.

Batteriet

Använd ett **zink-luftbatteri typ 312** i hörapparaten.

Använd alltid ett nytt batteri av exakt den typ som din audionom rekommenderar.

OBSERVERA

Kontrollera att batteriet är helt rent och fritt från smuts innan du sätter in det i hörapparaten. Annars kanske inte hörapparaten fungerar som förväntat.



Försök aldrig ladda ett zink-luftbatteri, eftersom det kan explodera.



Lämna aldrig ett tomt batteri i hörapparaten när du lägger undan den för förvaring. Det kan börja läcka och förstöra hörapparaten.



Kassera förbrukade batterier enligt anvisningarna på förpackningen och notera utgångsdatumet.

Indikation om låg batteriladdning

När batteriet är tomt ljuder en signal. Om batteriet laddas ur snabbt kan det dock hända att det inte kommer något varningsljud. Vi rekommenderar att du alltid har med dig ett reservbatteri.

Byta batteriet

Gör så här för att byta batteriet:



Ta bort klisterlappen från det nya batteriet och se till att det inte finns några limrester kvar på det. Låt det "andas" i 60 sekunder.



Använd nagelgreppet för att skjuta ned batteriluckan och öppna den.



Sätt nu i batteriet i batterifacket så som visas på bilden. Stäng batteriluckan. Om det är svårt att stänga sitter inte batteriet korrekt. Ta ur batteriet om du inte ska använda hörapparaten på några dagar.

OBSERVERA

Var försiktig så du inte tappar hörapparaten. Håll hörapparaten över ett mjukt underlag när du byter batteriet.

Ljudsignaler

Din hörapparat spelar upp ljud för att informera dig om att vissa funktioner har aktiverats eller att du har bytt program. Dessa ljud kan vara talade meddelanden eller toner, beroende på dina behov och vad du föredrar.

Program 1	Meddelande/ett kort pip
Program 2	Meddelande/två korta pip
Program 3	Meddelande/tre korta pip
Program 4	Meddelande/ett kort och ett långt pip
Program 5	Meddelande/ett långt pip och två korta pip
Zen+	Meddelande/ton

Be din audionom stänga av dessa ljudsignaler om du inte behöver dem.

Bruten IE-kommunikation

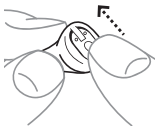
(endast på utvalda modeller)

Din audionom kan aktivera en funktion i hörapparaten som varnar dig när den förlorar kontakten med hörapparaten i det andra örat. Du kommer att höra ett talat meddelande i ditt öra.

Hur man skiljer på höger och vänster

Hörapparaten till höger öra har en röd markering. Hörapparaten till vänster öra har en blå markering.

Sätta igång och stänga av hörapparaten



Stäng batteriluckan och skjut den uppåt för att sätta på hörapparaten. Hörapparaten spelar en ljudsignal för att indikera att den är påslagen, under förutsättning att din audionom inte har inaktiverat den här funktionen.



Skjut batteriluckan nedåt för att stänga av hörapparaten.

OBSERVERA

Du kan även hålla hörapparaten i handen för att kontrollera att den är påslagen. Om den är på, kommer den att vissla. Glöm inte stänga av hörapparaten när den inte används.

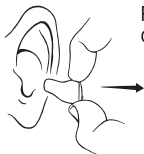
Ta på och av hörapparaten



Stäng batteriluckan helt. Fatta tag i hörapparaten med tummen och pekfingeret och sätt långsamt in den i örat tills du känner att det tar emot.

Använd pekfingerspetsen för att försiktigt trycka in hörapparaten i örat tills den sitter bekvämt. Det kan underlätta om du drar ytterörat uppåt och bakåt när du sätter in hörapparaten.

Ta ut hörapparaten



Fatta tag i hörapparaten med tummen och pekfingeret och dra den försiktigt.

OBSERVERA

Om det är svårt att ta ut hörapparaten, kan du försöka att försiktigt röra hörapparaten från sida till sida.

Ljudjustering

Din hörapparat justerar ljudet automatiskt efter den ljudmiljö du befinner dig i.

Om du har en fjärrkontroll kan du även justera volymen manuellt för att få ökad komfort eller bättre hörsel, alltefter dina behov och vad du föredrar. Kontakta din audionom för mer information om hur detta fungerar.

Beroende på hörapparatens inställningar och funktion kan de ljudjusteringar du gör påverka båda hörapparaterna.

Varje gång du använder volymkontrollen hörs en ton, under förutsättning att din audionom inte har inaktiverat den här funktionen. En ihållande ton hörs när den högsta eller lägsta justeringsnivån har uppnåtts.

Gör så här för att stänga av ljudet i hörapparaten:

- Tryck ner den nedre delen av volymknappen på fjärrkontrollen tills du hör den ihållande tonen

Gör så här för att slå på ljudet igen:

- Tryck på den övre delen av volymknappen **eller**
- Byt program

All justering av volyminställningen avbryts när hörapparaten stängs av eller när du byter program.

Program

PROGRAM	ANVÄNDNING
Universell	För daglig användning
Quiet	Specialprogram för lyssnande i tysta miljöer
Transport	När du ska lyssna i situationer med buller från bilar, tåg och liknande
Urban	När du ska lyssna i situationer med varierande ljudnivåer (i affärer, på bullriga arbetsplatser och liknande)
Party	När du ska lyssna i situationer där många människor pratar samtidigt
Music	När du ska lyssna på musik
T	Med det här programmet lyssnar du via hörrapparatens telespole, vilket gör att du kan höra ljudet direkt utan bakgrundsbrus (kräver en teleslinga)
M+T	Det här programmet är en kombination av hörrapparatens mikrofon och telespolen. Du kan höra ljudkällan, men du kan även höra andra ljud

SPECIALPROGRAM

ANVÄNDNING

Zen

Spelar upp toner eller brus i bakgrunden som avkoppling

Telefon

Program utformat för att lyssna på telefonsamtal

SMARTTOGGLE-PROGRAM

ANVÄNDNING

Zen+

Detta program påminner om Zen, men innehåller olika typer av toner eller brus

OBSERVERA

Namnen i listan över program är standardnamnen. Din audionom kan också välja ett annat programnamn från en förvald lista. Det gör det ännu lättare att välja rätt program vid varje lyssningssituation.

Beroende på din hörselnedsättning kan din audionom aktivera Audibility Extender-funktionen. Fråga din audionom om detta kan hjälpa dig.

Om dina behov och vad du föredrar ändras med tiden kan din audionom enkelt ändra ditt programval

Zenprogrammet

Din hörapparat kan förses med ett unikt lyssningsprogram (tillval) som kallas Zen. Det genererar musiktoner (och ibland ett brusande ljud) i bakgrunden.



Kontakta din audionom om du upplever minskad ljudstyrka, minskad ljudtolerans, otydligt tal eller förvärrad tinnitus.



När du använder Zenprogrammet kan det hindra dig från att höra vardagliga ljud, inklusive tal. Det bör därför inte användas när det är viktigt att höra dessa ljud. Byt till ett icke-Zen-program i dessa situationer.

Byta program

När du ska byta program trycker du helt enkelt på programknappen på fjärrkontrollen.

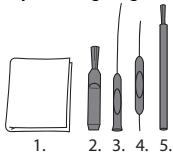
Zen+

Tryck och håll programknappen intryckt i mer än en sekund för att få åtkomst till det här programmet. Med en snabbare tryckning kan du sedan växla mellan de tillgängliga Zen-stilarna. Tryck och håll programknappen intryckt i mer än en sekund för att stänga det här programmet.

RENGÖRING

Verktyg

Följande rengöringsverktyg medföljer hörapparaten:



1. Duk
2. Borste
3. Långt verktyg för vaxborttagning
4. Kort verktyg för vaxborttagning
5. Batterimagnet

Rengöra hörapparaten

Om du rengör hörapparaten varje dag blir den mer effektiv och behagligare att ha på sig.

Hörapparaten



Torka bara av den med en mjuk duk (exempelvis den som du fick av din audionom).

Ljudutgången



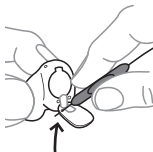
Ta bort allt synligt öronvax från området vid ljudutgången med en liten borste eller duk. Rengör **aldrig** vaxskyddet.

OBSERVERA

Om du inte kan rengöra ljudutgången ska du kontakta din audionom. För **aldrig** in någonting i ljudutgången eftersom det kan skada hörapparaten.

Mikrofonöppningarna

Gör så här för att rengöra mikrofonöppningarna i hörapparatsens främre del: Öppna batteriluckan och vänd hörapparaten så att facket riktas nedåt (se bilden).

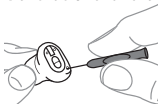


För in den korta änden av vaxborttagningsverktyget (nr 4) genom mikrofonöppningarna på luckan från insidan (se bilden).

OBSERVERA

Om du misstänker att öronvax eller smuts har kommit in i mikrofonen inuti hörapparaten ska du kontakta din hörselsspecialist. Stick **aldrig** in något i mikrofonen.

Ventilationskanalen



Rengör ventilationskanalen varje dag genom att sticka in det långa vaxborttagningsverktyget (nr 4) hela vägen genom ventilationskanalen.

Låt hörapparaten ligga öppen och luftas när du inte använder den.

OBSERVERA

Det är viktigt för hörapparatsens prestanda att du håller ventilationskanalen ren och fri från öronvax, smuts och liknande. Rengör den varje dag efter användningen och be din audionom om hjälp om ventilationskanalen är blockerad.

Torka hörapparaten snabbt om den blir våt eller om du svettas mycket. En del använder en särskild avfuktare som Widex Dry-Go för att hålla sina hörapparater torra och rena. Fråga din audionom om detta kan hjälpa dig.



Använd inte någon form av vätska eller desinfektionsmedel när du rengör hörapparaten.

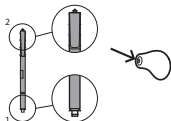


Rengör och inspektera din hörapparat varje dag efter användningen för att kontrollera att den är intakt. Om hörapparaten går sönder när den sitter i hörselgången och det hamnar små delar i hörselgången ska du kontakta din läkare. Försök aldrig ta ut delarna själv.

Vaxskyddet

Vaxskyddet hjälper till att skydda hörapparaten mot öronvax. Använd alltid vaxskydd som tillhandahålls av Widex med din hörapparat.

Byta ut vaxskyddet

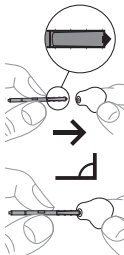


Öppna vaxskyddets fodral så som visas på bilden.

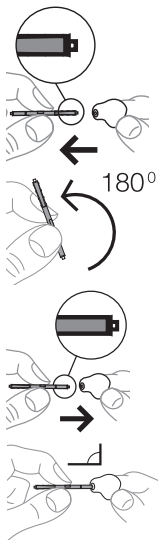
Vaxskyddet består av följande delar:

1. Borttagningskrok
2. Nytt vaxskydd

För in borttagningshaken i det använda vaxskyddet.



Håll hållaren i en rät vinkel.



Dra det använda vaxskyddet rakt utåt.

Sätt i det nya vaxskyddet i öppningen på ljudutgången och tryck fast det lätt.

Dra sedan hållaren rakt ut.



Be din audionom om råd angående hur ofta du bör byta vaxskyddet.



Vaxskyddet är avsett för engångsbruk och ska inte rengöras.



Om vaxskyddet sitter löst ska du kassera det och sätta dit ett nytt.



Om vaxskyddet lossnar inuti örat ska du kontakta en läkare eller din audionom för att få det borttaget. Försök INTE ta bort vaxskyddet själv.

TILLBEHÖR

Du kan använda många olika tillbehör till din hörapparat. Fråga din audionom om dessa tillbehör kan vara bra för dig.

Namn	Användning
RC-DEX	fjärrkontroll
TV-DEX	för att lyssna på tv och ljud
PHONE-DEX	för enkel användning av fast telefoni
FM+DEX	för streaming av ljud och FM-signaler
T-DEX	för anslutning av hörapparater till mobiltelefoner via en telespole
UNI-DEX	för anslutning av hörapparater till mobiltelefoner
CALL-DEX	för enkel trådlös anslutning till mobiltelefoner
COM-DEX	för trådlös anslutning till mobiltelefoner och andra enheter via Bluetooth
COM-DEX Re-mote Mic	för att hjälpa hörapparat-användare att höra tal i krävande lyssningssituationer

Finns endast i vissa länder.

FELSÖKNING

Felsökning

Dessa sidor innehåller råd om vad du ska göra om din hörapparat slutar att fungera eller fungerar otillfredsställande. Om problemet kvarstår kontaktar du din audionom.

Problem	Möjlig orsak	Lösning
Hörapparaten är helt tyst	Den är inte påslagen	Se till att batteriet är korrekt placerat och att batteriluckan är ordentligt stängd.
	Batteriet fungerar inte	Sätt in ett nytt batteri i hörapparaten
	Ljudutgången är blockerad	Se avsnittet om rengöring
	Mikrofonöppningen är blockerad	Se avsnittet om rengöring
Volymen i hörapparaten är inte tillräckligt stark	Ljudutgången är blockerad	Se avsnittet om rengöring
	Ditt öra blockeras av öronvax	Kontakta din läkare
	Din hörsel kan ha ändrats	Kontakta din audionom eller läkare

Problem	Möjlig orsak	Lösning
Hörapparaten tjuver oavbrutet	Ditt öra blockeras av öronvax	Kontakta din läkare
	Den är inte rätt placerad i hörselgången	Ta ut den och sätt in den på nytt
	Den sitter för löst i hörselgången	Kontakta din audionom
Hörapparaten är obehaglig att bära	Den är inte rätt placerad i hörselgången.	Kontakta din audionom
	Den passar inte ditt öra ordentligt	Kontakta din audionom
	Ditt ytteröra eller din hörselgång är öm	Det är viktigt att nya användare endast har på sig hörapparaten kortare stunder i början. Vänj dig gradvis vid hörapparaten under 2-3 veckors tid. Kontakta din audionom om det fortsätter vara ömt
Dina hörapparater arbetar inte synkront	Anslutningen mellan hörapparaterna har avbrutits	Stäng av dem och slå på dem igen

Problem	Möjlig orsak	Lösning
Hörapparaterna svarar inte på volymjusteringar eller programbyten som görs på enheten	<p>a. Enheten används utanför sändningsområdet</p> <p>b. Kraftig elektromagnetisk störning i närheten</p> <p>c. Enheten och hörapparaterna är inte ihopkopplade</p>	<p>a. Flytta enheten närmare hörapparaterna</p> <p>b. Flytta dig längre bort från den kända EM-störningskällan</p> <p>c. Be din audionom kontrollera att enheten är ihopkopplad med hörapparaterna</p>
Du hör "avbrutet" tal (på och av) från hörapparaterna eller inget tal (avstängt) från den sändande hörapparaten	<p>a. Batteriet i en av hörapparaterna är förbrukat</p> <p>b. Kraftig elektromagnetisk störning i närheten</p>	<p>a. Byt batteri i den ena eller båda hörapparaterna</p> <p>b. Flytta dig längre bort från kända störningskällor</p>

INFORMATION OM GÄLLANDE REGELVERK

EG-direktiv

Direktiv 2014/53/EU

Härmed intygar Widex A/S att U-XP överensstämmer med väsentliga krav och övriga relevanta bestämmelser i direktiv 2014/53/EU.

U-XP innehåller en radiosändare på 10,6 MHz, -54 dB μ A/m vid 10 m.

En kopia av försäkran om överensstämmelse i enlighet med direktiv 2014/53/EU finns på:

<http://global.widex.com/doc>



N26346

Information om kassering

Släng inte hörapparater, hörapparatstillbehör och batterier i det vanliga hushållsavfallet.

Hörapparater, batterier och hörapparatstillbehör ska slängas på avfallsstationer som är avsedda för elektriskt och elektroniskt avfall, eller lämnas till din audionom för säker avfallshantering.

FCC- och IC-förklaringar

FCC ID: TTY-UXP

IC: 5676B-UXP

Federal Communications Commission Statement

This device complies with part 15 of the FCC Rules. Operation is subject to the following two conditions:

- (1) This device may not cause harmful interference, and
- (2) this device must accept any interference received, including interference that may cause undesired operation.

NOTE:

This equipment has been tested and found to comply with the limits for a Class B digital device, pursuant to part 15 of the FCC Rules. These limits are designed to provide reasonable protection against harmful interference in a residential installation. This equipment generates, uses and can radiate radio frequency energy and, if not installed and used in accordance with the instructions, may cause harmful interference to radio communications. However, there is no guarantee that interference will not occur in a particular installation. If this equipment does cause harmful interference to radio or television reception, which can be determined by turning the equipment off and on, the user is encouraged to try to correct the interference by one or more of the following measures:

- Reorient or relocate the receiving antenna.
- Increase the separation between the equipment and receiver.
- Connect the equipment into an outlet on a circuit different from that to which the receiver is connected.

— Consult the dealer or an experienced radio/TV technician for help.

NOTE:

This equipment complies with FCC radiation exposure limits set forth for an uncontrolled environment. This transmitter must not be co-located or operating in conjunction with any other antenna or transmitter.

Changes or modifications to the equipment not expressly approved by Wi-dex could void the user's authority to operate the equipment.

Industry Canada Statement / Déclaration d'industrie Canada

Under Industry Canada regulations, this radio transmitter may only operate using an antenna of a type and maximum (or lesser) gain approved for the transmitter by Industry Canada.

To reduce potential radio interference to other users, the antenna type and its gain should be so chosen that the equivalent isotropically radiated power (e.i.r.p.) is not more than that necessary for successful communication.

This device complies with Industry Canada licence-exempt RSS standard(s). Operation is subject to the following two conditions:

- (1) this device may not cause interference, and
- (2) this device must accept any interference, including interference that may cause undesired operation of the device.

Conformément à la réglementation d'Industrie Canada, le présent émetteur radio peut fonctionner avec une antenne d'un type et d'un gain maximal (ou inférieur) approuvé pour l'émetteur par Industrie Canada.

Dans le but de réduire les risques de brouillage radioélectrique à l'intention des autres utilisateurs, il faut choisir le type d'antenne et son gain de sorte que la puissance isotrope rayonnée équivalente (p.i.r.e.) ne dépasse pas l'intensité nécessaire à l'établissement d'une communication satisfaisante.

Le présent appareil est conforme aux CNR d'Industrie Canada applicables aux appareils radio exempts de licence. L'exploitation est autorisée aux deux conditions suivantes :

- (1) l'appareil ne doit pas produire de brouillage, et
- (2) l'utilisateur de l'appareil doit accepter tout brouillage radioélectrique subi, même si le brouillage est susceptible d'en compromettre le fonctionnement.

FCC and IC statements

FCC ID: TTY-UXP

IC: 5676B-UXP

Federal Communications Commission Statement

This device complies with part 15 of the FCC Rules. Operation is subject to the following two conditions:

- (1) This device may not cause harmful interference, and
- (2) this device must accept any interference received, including interference that may cause undesired operation.

OBS!

This equipment has been tested and found to comply with the limits for a Class B digital device, pursuant to part 15 of the FCC Rules. These limits are designed to provide reasonable protection against harmful interference in a residential installation. This equipment generates, uses and can radiate radio frequency energy and, if not installed and used in accordance with the instructions, may cause harmful interference to radio communications. However, there is no guarantee that interference will not occur in a particular installation. If this equipment does cause harmful interference to radio or television reception, which can be determined by turning the equipment off and on, the user is encouraged to try to correct the interference by one or more of the following measures:

- Reorient or relocate the receiving antenna.
- Increase the separation between the equipment and receiver.
- Connect the equipment into an outlet on a circuit different from that to which the receiver is connected.
- Consult the dealer or an experienced radio/TV technician for help.

OBS!

This equipment complies with FCC radiation exposure limits set forth for an uncontrolled environment. This transmitter must not be co-located or operating in conjunction with any other antenna or transmitter.

Changes or modifications to the equipment not expressly approved by Widex could void the user's authority to operate the equipment.

Industry Canada Statement / Déclaration d'industrie Canada

Under Industry Canada regulations, this radio transmitter may only operate using an antenna of a type and maximum (or lesser) gain approved for the transmitter by Industry Canada.

To reduce potential radio interference to other users, the antenna type and its gain should be so chosen that the equivalent isotropically radiated power (e.i.r.p.) is not more than that necessary for successful communication.

This device complies with Industry Canada licence-exempt RSS standard(s). Operation is subject to the following two conditions:

- (1) this device may not cause interference, and
- (2) this device must accept any interference, including interference that may cause undesired operation of the device.

Conformément à la réglementation d'Industrie Canada, le présent émetteur radio peut fonctionner avec une antenne d'un type et d'un gain maximal (ou inférieur) approuvé pour l'émetteur par Industrie Canada.

Dans le but de réduire les risques de brouillage radioélectrique à l'intention des autres utilisateurs, il faut choisir le type d'antenne et son gain de sorte que la puissance isotrope rayonnée équivalente (p.i.r.e.) ne dépasse pas l'intensité nécessaire à l'établissement d'une communication satisfaisante.

Le présent appareil est conforme aux CNR d'Industrie Canada applicables aux appareils radio exempts de licence. L'exploitation est autorisée aux deux conditions suivantes :

- (1) l'appareil ne doit pas produire de brouillage, et
- (2) l'utilisateur de l'appareil doit accepter tout brouillage radioélectrique subi, même si le brouillage est susceptible d'en compromettre le fonctionnement.

SYMBOLER

Symboler som ofta används av Widex A/S i märkning av medicinska produkter (etiketter, bruksanvisningar osv.)

Symbol Rubrik/beskrivning



Tillverkare

Produkten tillverkas av den tillverkare vars namn och adress anges intill symbolen. Om tillämpligt anges även tillverkningsdatumet.



Katalognummer

Produktens katalognummer (artikelnummer).



Se bruksanvisningen

Bruksanvisningen innehåller viktig försiktighetsinformation (varningar/försiktighetsåtgärder) och måste läsas innan produkten används.



Varning

Text som har markerats med en varningssymbol måste läsas innan produkten används.



WEEE-märkning

"Får inte kastas i vanligt avfall" När produkten ska kasseras måste den lämnas till avsedd samlingsstation för återvinning och återanvändning för att undvika risk för skador på miljön eller människors hälsa som en följd av de farliga ämnen som den innehåller.



CE-märkning

Produkten överensstämmer med de krav som anges i de europeiska direktiven för CE-märkning.

Symbol	Rubrik/beskrivning
---------------	---------------------------



	RCM-märkning
--	---------------------

	Produkten uppfyller elsäkerhetskrav, EMC:s krav och radiospektrumreglerande krav för produkter som levereras till Australien eller Nya Zeeland.
--	---



	Interferens
--	--------------------

	Elektromagnetisk störning kan förekomma i närheten av produkten.
--	--



WIDEX A/S

Nymoellevej 6, DK-3540 Lyngby, Danmark
global.widex.com

CE 0459

Handbok nr:
9 514 0319 012 #03
Utgåva:
2018-05

