

WIDEX **UNIQUE**[™]

NÁVOD K POUŽITÍ

RODINA PRODUKTŮ WIDEX UNIQUE[™]

Model U-XP
Zvukovodové sluchadlo



WIDEX[®]
HIGH DEFINITION HEARING

VAŠE SLUCHADLO WIDEX®

(Vyplní odborník na sluchadla.)

Ventilační otvor: Krátký

V celé délce

Žádný

Série vašeho sluchadla:

PROGRAMY

Univerzální

Rozšíření slyšitelnosti

Ticho

Rozšíření slyšitelnosti

Ruch z dopravy

Rozšíření slyšitelnosti

Ruch města

Rozšíření slyšitelnosti

Večírek

Rozšíření slyšitelnosti

Hudba

Rozšíření slyšitelnosti

T

Rozšíření slyšitelnosti

M + T

Rozšíření slyšitelnosti

SPECIÁLNÍ PROGRAMY

Zen

Rozšíření slyšitelnosti

Telefon

Rozšíření slyšitelnosti

PROGRAMY SMARTTOGGLE

Zen+

Rozšíření slyšitelnosti

POZNÁMKA

Názvy programů v tabulce jsou výchozími názvy. Pokud se rozhodnete používat některé jiné dostupné názvy, vepište tyto nové názvy do tabulky. Díky tomu budete vždy vědět, které programy máte ve svých sluchadlech.

POZNÁMKA

Než své sluchadlo začnete používat, důkladně si přečtete tento návod.

OBSAH

VAŠE SLUCHADLO WIDEX.....	6
Vítá vás zařízení Widex.....	6
Základní informace o vašem sluchadle.....	6
Důležité bezpečnostní informace.....	7
SLUCHADLO.....	9
Indikace pro použití.....	9
Zamýšlené použití.....	9
Baterie.....	9
Signalizace slabé baterie.....	10
Výměna baterie.....	10
Zvukové signály.....	11
Ztráta komunikace s druhým sluchadlem	12
Jak rozpoznat pravé od levého.....	12
Vypínání a zapínání sluchadla.....	12
Nasazení a vyjmutí sluchadla.....	13
Vyjmutí sluchadla.....	13
Nastavení zvuku.....	14
Programy.....	15
Program Zen.....	17
Změna programu.....	17

ČIŠTĚNÍ.....	18
Nástroje.....	18
Čištění sluchadla.....	18
Ochrana před ušním mazem.....	20
PŘÍSLUŠENSTVÍ.....	24
ŘEŠENÍ POTÍŽÍ.....	25
Řešení potíží.....	25
PRÁVNÍ INFORMACE.....	28
Směrnice ES.....	28
Směrnice 2014/53/EU.....	28
Informace týkající se likvidace.....	28
Prohlášení k nařízení FCC a IC.....	29
SYMBOLY.....	32

VAŠE SLUCHADLO WIDEX

Vítá vás zařízení Widex

Blahopřejeme k Vašemu novému sluchadlu.

Používejte své sluchadlo pravidelně, i když Vám bude nějaký čas trvat si na něj zvyknout. Budete-li jej používat jen zřídka, s největší pravděpodobností nebudete mít ze sluchadla maximální užitek.

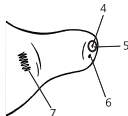
POZNÁMKA

Vaše sluchadlo a jeho příslušenství nemusí vypadat přesně jako na obrázcích v této příručce. Vyhrazuje si právo provádět změny, které považujeme za nezbytné.

Základní informace o vašem sluchadle



1. Mikrofonní vstupy
2. Příhrádka na baterie (funkce zapnout/vypnout)
3. Výstupek pro úchop nehtem



4. Výstup zvuku
5. Ochrana před ušním mazem
6. Ventilační otvor (volitelné)
7. Rozlišení pravého a levého sluchadla. Modrá značka označuje levé sluchadlo a červená pravé sluchadlo.

Důležité bezpečnostní informace

Než začnete svá sluchadla používat, důkladně si přečtete tento návod.



Sluchadla nebo baterie mohou být nebezpečné, pokud dojde k jejich spolknutí nebo nesprávnému použití. Nesprávné použití nebo spolknutí může být příčinou vážného poranění nebo dokonce úmrtí. V případě požití okamžitě vyhledejte lékaře.



Když sluchadla nepoužíváte, vyjměte je z uší. Tak napomůžete odvětrávat zvukovod ucha a zamezíte jeho případné infekci.



Pokud se domníváte, že se u vás rozvinula infekce ucha nebo alergická reakce, ihned kontaktujte svého ušního lékaře.



Pokud je vám sluchadlo nepohodlné nebo nesedí správně, dochází k podráždění, zarudnutí apod., obraťte se na svého odborníka na sluch.



Před sprchováním, plaváním nebo použitím fénu na vlasy sluchadla vyjměte z uší.



Nenoste sluchadla během aplikace parfému, spreje, gelů, pleťové vody nebo krému.



Nesušte sluchadlo v mikrovlnné troubě – zničilo by se.



Nikdy nepoužívejte sluchadla jiných osob a nikdy nedovolte, aby ony používaly vaše, mohlo by dojít k poškození sluchu.



Nikdy nepoužívejte sluchadla v prostředí, kde mohou být přítomny výbušné plyny, např. v dolech apod.



Uchovávejte sluchadla, jejich součásti, doplňky a baterie mimo dosah dětí a mentálně postižených osob.



Nikdy se nesnažte rozebírat nebo opravovat sluchadlo sami. Potřebujete-li své sluchadlo opravit, obraťte se na odborníka na sluchadla.



Vaše sluchadla obsahují radiokomunikační technologii. Vždy si prohlédněte prostředí, ve kterém je používáte. Pokud platí nějaká omezení, učiňte vhodná bezpečnostní opatření.



Nevystavujte sluchadla extrémním teplotám ani vysoké vlhkosti. Pokud zvlhnou nebo se hodně zpotíte, rychle je vysušte.

Sluchadla je nutné skladovat a přepravovat při teplotách v rozmezí $-20\text{ }^{\circ}\text{C}$ až $+55\text{ }^{\circ}\text{C}$ ($-4\text{ }^{\circ}\text{F}$ až $131\text{ }^{\circ}\text{F}$) a relativní vlhkosti 10 % – 95 %.

Sluchadla byla navržena pro použití při teplotách od $0\text{ }^{\circ}\text{C}$ ($32\text{ }^{\circ}\text{F}$) do $50\text{ }^{\circ}\text{C}$ ($122\text{ }^{\circ}\text{F}$), při relativní vlhkosti 10% – 95% a tlaku 750 až 1060 mbar.

Technické specifikace a další informace o vašich sluchadlech naleznete na: <http://global.widex.com>.

SLUCHADLO

Indikace pro použití

Sluchadla jsou určena pro osoby starší 36 měsíců a poruchy sluchu v rozsahu od minimální (10 dB HL) po těžkou (až 90 dB HL) a pro všechny typy nedoslýchavostí.

Musí být nastavena sluchadlovým odborníkem (audiolog, foniatr, otorynolaryngolog), který je vyškolen v oboru rehabilitace sluchu.

Zamýšlené použití

Sluchadla jsou zesilovací zařízení se vzdušným vedením určená k použití v každodenních poslechových prostředích. Sluchadla mohou být vybavena programem Zen, který poskytuje relaxační zvukový podklad (melodie nebo šum) pro dospělé osoby, které si přejí tento zvuk poslouchat v tichém prostředí.

Baterie

Pro vaše sluchadlo použijte baterii **zinek-vzduch typ 312**.

Vždy použijte novou baterii, kterou vám doporučil odborník.

POZNÁMKA

Před vložením baterie do sluchadla zkontrolujte, zda je zcela čistá a nejsou na ní žádné nečistoty. Jinak sluchadlo nemusí fungovat dle očekávání.



Nikdy se nesnažte nabíjet baterii typu zinek-vzduch, protože by mohla explodovat.



Při skladování sluchadel v nich nikdy nenechávejte vybité baterie. Mohly by vytéct a sluchadlo zničit.



Použité baterie zlikvidujte podle pokynů uvedených na obalu a označte si datum expirace.

Signalizace slabé baterie

Když je baterie vybitá, ozve se zvukový signál. Pokud však dojde k náhlému vybití baterie, nemusí upozornění zaznít. Doporučujeme při sobě nosit vždy náhradní baterii.

Výměna baterie

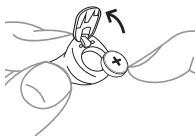
Při výměně baterií postupujte následovně:



Sejměte z nové baterie lepicí štítek a ujistěte se, že na ní nezůstal zbytek lepidla. Nechejte ji po dobu 60 sekund „dýchat“.



Pomocí výstupku pro nehet stlačte dolů kryt baterie a otevřete ho.



Nyní vložte baterii do přihrádky na baterii podle obrázku. Zavřete kryt přihrádky na baterii. Pokud je nelze snadno zavřít, není baterie umístěna správně. Pokud sluchadlo několik dnů nepoužíváte, baterii vyjměte.

POZNÁMKA

Dávejte pozor, abyste sluchadlo neupustili na zem – vždy jej při výměně baterie držte nad měkkým povrchem.

Zvukové signály

Vaše sluchadlo vydává zvuky, aby vás informovalo o aktivování určitých funkcí nebo o tom, že jste změnili programy. Tyto zvuky mohou být ve formě mluvených zpráv nebo tónů v závislosti na vašich potřebách a preferencích.

Program 1	Zpráva / jedno krátké pípnutí
Program 2	Zpráva / dvě krátká pípnutí
Program 3	Zpráva / tři krátká pípnutí
Program 4	Zpráva / jedno krátké a jedno dlouhé pípnutí
Program 5	Zpráva / jedno dlouhé a dvě krátká pípnutí
Zen+	Zpráva / tón

Pokud tyto zvukové signály nepotřebujete, požádejte svého odborníka na sluchadla, aby je vypnul.

Ztráta komunikace s druhým sluchadlem

(Dostupné pouze u vybraných modelů)

Odborník na sluchadla může na vašem sluchadle zapnout funkci, která vás varuje pokaždé, když dojde ke ztrátě kontaktu se sluchadlem na druhém uchu. Ve svém uchu uslyšíte mluvenou zprávu.

Jak rozpoznat pravé od levého

Sluchadlo pro pravé ucho má červenou značku. Sluchadlo pro levé ucho má modrou značku.

Vypínání a zapínání sluchadla



Chcete-li sluchadlo zapnout, zavřete kryt baterie a zatlačte jej nahoru. Pokud odborník na sluchadla tuto funkci nedeaktivoval, vydá sluchadlo zvukový signál značící jeho zapnutí.



Chcete-li sluchadlo vypnout, stlačte kryt baterie směrem dolů.

POZNÁMKA

Zapnutí sluchadla můžete rovněž ověřit uchopením do dlaní. Pokud je zapnuté, zapíská. Pokud sluchadlo nepoužíváte, nezapomeňte je vypnout.

Nasazení a vyjmutí sluchadla

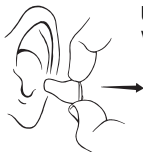


Zcela zavřete kryt baterie. Podržte sluchadlo palcem a ukazovákem a pomalu jej zavádějte do ucha, dokud neucítíte odpor.

Poté sluchadlo jemně zatlačte špičkou ukazováku do ucha, dokud to nebude pohodlné.

Při zavádění sluchadla si můžete pomoci taháním ušního boltce nahoru a dolů.

Vyjmutí sluchadla



Uchopte sluchadlo palcem a ukazovákem a opatrně je vytáhněte.

POZNÁMKA

Pokud nelze sluchadlo snadno vyjmout, opatrně jím pohybuje ze strany na stranu.

Nastavení zvuku

Vaše sluchadlo automaticky nastavuje zvuk podle Vašeho zvukového prostředí.

Pokud máte dálkové ovládání, můžete rovněž nastavit zvuk ručně, abyste dosáhli komfortnějšího poslechu nebo lepší slyšitelnosti podle svých potřeb a preferencí. Další informace o funkci dálkového ovladače získáte od sluchadlového odborníka.

V závislosti na nastavení a funkcích sluchadla ovlivní Vámi provedené nastavení zvuku obou sluchadel .

Každé použití ovladače hlasitosti je signalizováno pípnutím, pokud sluchadlový odborník tuto funkci nedeaktivoval. Když dosáhnete nastavení maxima nebo minima, uslyšíte dlouhý tón.

Chcete-li sluchadlo zcela ztlumit, postupujte následovně:

- Snižujte hlasitost pomocí tlačítka mínus na ovladači, dokud neuslyšíte dlouhýtón.

Chcete-li zvuk opět zapnout:

- Stiskněte tlačítko plus na ovladači hlasitosti **nebo**
- Změňte program

Když sluchadlo vypnete nebo změňte program, jakékoli nastavení hlasitosti se zruší.

Programy

PROGRAMY	POUŽITÍ
Univerzální	Pro každodenní použití
Ticho	Speciální program pro poslouchání v tichých prostředích
Ruch z dopravy	Pro poslouchání v prostředí, kde je hlučná doprava – auta, vlaky apod.
Ruch města	Pro poslech v prostředích s měnící se hladinou hlasitosti (v supermarketech, hlučném pracovním prostředí apod.)
Párty	Pro poslech v situacích, kdy mnoho osob mluví současně
Hudba	Pro poslech hudby
T	S tímto programem posloucháte přes telefonní cívku sluchadla, což umožňuje poslouchat zvuk přímo bez ruchu na pozadí (vyžaduje systém telefonní smyčky)
M+T	Tento program je kombinací mikrofonu sluchadla a telefonní cívky. Posloucháte zdroj zvuku, ale rovněž slyšíte další zvuky

SPECIÁLNÍ PROGRAMY**POUŽITÍ**

Zen

Přehrává tóny nebo ruch jako relaxační zvuk na pozadí

Telefon

Tento program je vytvořen k poslechu telefonních hovorů

PROGRAMY SMARTTOGGLE **POUŽITÍ**

Zen+

Tento program je podobný jako Zen, ale umožňuje poslouchat různé typy tónů nebo ruchu

POZNÁMKA

Názvy v seznamu programů jsou výchozími názvy. Odborník na sluch může rovněž vybrat alternativní název programu z předvybraného seznamu. Pro ještě jednodušší výběr správného programu pro poslech v každé situaci.

Podle míry vaší ztráty sluchu může odborník na sluch aktivovat funkci rozšířené slyšitelnosti. Zeptejte se svého odborníka na sluch, zda by to pro vás mohlo být přínosné.

Pokud se časem vaše potřeba a preference změní, může odborník na sluch snadno změnit výběr vašeho programu.

Program Zen

Vaše sluchadlo může být vybaveno jedinečným volitelným poslechovým programem, který se nazývá Zen. Vytváří melodie (a někdy šum) na pozadí.



Budete-li mít pocit, že se snížila hlasitost, zhoršila se tolerance zvuků, řeč není dost jasná nebo se zhoršil ušní šelest (tinnitus), obraťte se na svého lékaře.



Program Zen může bránit ve slyšení každodenních zvuků včetně řeči. Proto jej nepoužívejte, pokud je důležité, abyste okolní zvuky slyšeli. V těchto situacích přepněte sluchadlo na jiný program než Zen.

Změna programu

Chcete-li změnit program, jednoduše stiskněte tlačítko programu na dálkovém ovládní.

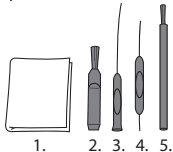
Zen+

Chcete-li spustit tento program, stiskněte a podržte tlačítko programu déle než jednu sekundu. Krátké stisknutí pak umožňuje posouvat se mezi dostupnými styly Zen. Chcete-li program opustit, stiskněte a podržte tlačítko programu déle než jednu sekundu.

ČIŠTĚNÍ

Nástroje

Spolu se sluchadlem dostanete následující čisticí nástroje:



1. Hadřík
2. Kartáček
3. Dlouhý nástroj pro odstraňování ušního mazu
4. Krátký nástroj pro odstraňování ušního mazu
5. Magnet baterie

Čištění sluchadla

Budete-li své sluchadlo čistit každý den, bude fungovat efektivněji a jeho nošení bude příjemnější.

Sluchadlo



Pouze je otřete měkkým hadříkem (např. hadříkem, který jste dostali od odborníka na sluchadla).

Výstup zvuku



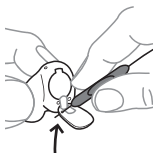
Odstraňte veškerý viditelný ušní maz z okolí výstupu zvuku pomocí malého kartáčku nebo hadříku. **Nikdy** se nepokoušejte čistit ochranu před ušním mazem.

POZNÁMKA

Pokud nemůžete výstup zvuku vyčistit, obraťte se na odborníka na sluchadla. **Nikdy** nic nezavádějte do výstupu zvuku, mohlo by dojít k poškození sluchadla.

Mikrofonní vstupy

Očistěte mikrofonní vstupy na přední straně sluchadla následujícím způsobem:



Otevřete kryt baterie a otočte sluchadlo tak, aby kryt směřoval dolů (viz obrázek). Zevnitř zavedte krátký nástroj pro odstraňování mazu (č. 4) přes mikrofonní vstupy na krytu (viz obrázek).

POZNÁMKA

Pokud máte podezření, že se ušní maz nebo nečistota dostaly dovnitř mikrofonu ve sluchadle, obraťte se na odborníka. Do mikrofonu nic **nezavádějte**.

Ventilační otvor



Čistěte ventilační otvor každý den protahováním dlouhého nástroje pro odstraňování mazu (č. 4) přes celý ventilační otvor.

Až budete hotovi, nechte sluchadlo otevřené, aby se vyvětralo.

POZNÁMKA

Aby mohlo sluchadlo dobře fungovat, je důležité, aby byl ventilační otvor čistý a bez ušního mazu a nečistot. Každý den jej po použití vyčistěte, a pokud je ventilační otvor ucpaný, obraťte se na odborníka na sluchadla.

Pokud sluchadlo zvlhne nebo se hodně zpotíte, ihned jej vysušte. Někteří lidé používají speciální vysoušeč Widex Dry-Go, aby sluchadla zůstala suchá a čistá. Zeptejte se odborníka, zda by to pro vás bylo vhodné.



Na čištění sluchadla nepoužívejte žádnou tekutinu ani dezinfekci.



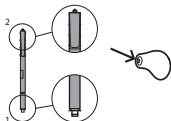
Každý den sluchadlo po použití očistěte a zkontrolujte, zda je v pořádku. Pokud se sluchadlo během nošení rozbije a ve zvukovodu vám zůstanou malé úlomky, obraťte se na svého lékaře. Nikdy se nepokoušejte tyto úlomky vyjmout sami.

Ochrana před ušním mazem

Ochrana před ušním mazem pomáhá chránit sluchadlo před ušním mazem. Používejte ochranu přes ušním mazem dodávanou společností Widex.

Výměna ochrany před ušním mazem

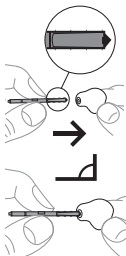
Otevřete přihrádku ochrany před ušním mazem, jak je uvedeno na obrázku.



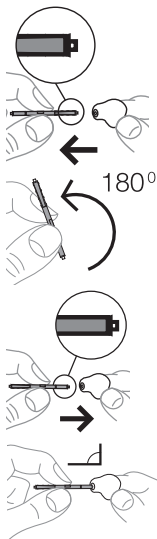
Ochrana před ušním mazem tvoří následující součásti:

1. Odstraňovací háček
2. Nová ochrana před ušním mazem

Zavedte odstraňovací háček do použité ochrany před ušním mazem.



Držte násadku v pravém úhlu.



Vytáhněte použitou ochranu před ušním mazem rovně ven.

Zaveďte novou ochranu před ušním mazem do otvoru výstupu zvuku a opatrně ji zatlačte.

Násadku rovně vytáhněte.



Zeptejte se odborníka na sluch, jak často byste měli ochranu před ušním mazem měnit.



Ochrana před ušním mazem je pouze na jedno použití a není určena k čištění.



Pokud je ochrana před ušním mazem uvolněná, zlikvidujte ji a použijte novou.



Pokud ochrana před ušním mazem zapadne do vašeho ucha, obraťte se na svého lékaře nebo odborníka na sluch, aby vám ji vyjmul. **NESNAŽTE SE** ochranu před ušním mazem vyjmout sami.

PŘÍSLUŠENSTVÍ

Ke sluchadlu můžete používat řadu příslušenství. Abyste zjistili, zda by pro vás bylo toto příslušenství užitečné, zeptejte se odborníka na sluchadla.

Název	Použití
RC-DEX	dálkový ovladač
TV-DEX	pro poslech TV a audio
PHONE-DEX	pro snadné použití pevné telefonní linky
FM+DEX	pro příjem audio a FM signálů
T-DEX	pro připojení sluchadel k mobilním telefonům pomocí telefonní cívky
UNI-DEX	pro připojení sluchadel k mobilním telefonům
CALL-DEX	pro snadné bezdrátové připojení k mobilním telefonům
COM-DEX	pro bezdrátové připojení k mobilním telefonům a jiným zařízením prostřednictvím Bluetooth
COM-DEX Re-mote Mic	ulehčuje uživatelům sluchadel rozeznávat řeč v obtížných poslechových situacích

Dostupné pouze v některých zemích.

ŘEŠENÍ POTÍŽÍ

Řešení potíží

Tyto stránky obsahují rady, jak řešit situace, když sluchadlo přestane fungovat nebo nefunguje dle očekávání. Pokud problém přetrvává, obraťte se na odborníka na sluch.

Problém	Možná příčina	Řešení
Sluchadlo nereaguje.	Není zapnuté.	Ujistěte se, že je baterie umístěna správně a kryt je správně uzavřen.
	Baterie nefunguje	Vložte do sluchadla novou baterii
	Výstup zvuku je ucpaný	Přečtěte si část o čištění
	Mikrofonní vstup je ucpaný	Přečtěte si část o čištění
Sluchadlo není dostatečně hlasité	Výstup zvuku je ucpaný	Přečtěte si část o čištění
	Ucho je ucpané ušním mazem	Obraťte se na svého lékaře
	Mohlo dojít ke změně sluchu	Obraťte se na odborníka na sluch / svého lékaře.

Problém	Možná příčina	Řešení
Sluchadlo nepřetržitě píská	Ucho je ucpané ušním mazem	Obraťte se na svého lékaře
	Sluchadlo není správně umístěno ve zvukovodu	Vyjměte jej a znovu vložte
	Sluchadlo je ve zvukovodu uvolněné	Obraťte se na odborníka na sluch
Nošení sluchadla je nepohodlné	Není správně umístěno ve zvukovodu	Obraťte se na odborníka na sluch
	Sluchadlo nezapadá správně do ucha	Obraťte se na odborníka na sluch
	Ucho nebo zvukovod bolí	Je důležité, aby začínající uživatelé nosili sluchadlo ze začátku pouze po krátkou dobu. Na nošení sluchadla si postupně 2–3 týdny zvykejte. Pokud bolestivost přetrvává, obraťte se na odborníka
Sluchadla nepracují synchronně	Došlo ke ztrátě spojení mezi sluchadly	Vypněte je a znovu zapněte

Problém	Možná příčina	Řešení
Sluchadla nereagují odpovídající změnou hlasitosti nebo programu na zařízení	<ul style="list-style-type: none"> a. Zařízení je používáno mimo přenosový rozsah b. Silné elektromagnetické rušení v blízkém okolí c. Zařízení a sluchadla nejsou spárovány 	<ul style="list-style-type: none"> a. Posuňte zařízení blíže ke sluchadlům b. Přesuňte se dále od známého zdroje EM rušení c. Ověřte u odborníka na sluch, zda je zařízení spárováno se sluchadly
Ze sluchadel slyšíte „přerušovanou“ řeč (zapnuto a vypnuto) nebo žádnou řeč (ztlumen) z přenášejícího sluchadla	<ul style="list-style-type: none"> a. V jednom ze sluchadel vypršelo datum expirace baterie b. Silné elektromagnetické rušení v blízkém okolí 	<ul style="list-style-type: none"> a. Vyměňte baterii v jednom nebo obou sluchadlech b. Přesuňte se dál od zdrojů rušení

PRÁVNÍ INFORMACE

Směrnice ES

Směrnice 2014/53/EU

Společnost Widex A/S tímto prohlašuje, že výrobek U-XP je v souladu se základními požadavky a dalšími příslušnými ustanoveními směrnice 2014/53/EU.

Model U-XP obsahuje rádiový vysílač pracující na kmitočtu 10,6 MHz, – 54 dB μ A/m na vzdálenost 10 m.

Kopie dokumentu „Prohlášení o shodě“ podle ustanovení směrnice 2014/53/EU je dostupná na adrese:

<http://global.widex.com/doc>



N26346

Informace týkající se likvidace

Sluchadla, příslušenství a baterie se nesmí vyhazovat do běžného komunálního odpadu.

Sluchadla, baterie a příslušenství sluchadel je nutné odevzdat na místo určené k likvidaci elektrických a elektronických zařízení nebo vrátit prodejci sluchadel za účelem bezpečné likvidace.

Prohlášení k nařízení FCC a IC

FCC ID: TTY-UXP

IC: 5676B-UXP

Prohlášení komise FCC (Federal Communications Commission)

Toto zařízení je v souladu s částí 15 pravidel FCC. Provoz podléhá těmto dvěma podmínkám:

- (1) Toto zařízení nesmí způsobovat škodlivé interference;
- (2) toto zařízení musí přijmout veškerou interferenci, včetně interference, která by mohla vést k nežádoucímu chování zařízení.

POZNÁMKA:

Testováním se zjistilo, že zařízení vyhovuje limitům pro digitální zařízení třídy B, v souladu s částí 15 pravidel FCC. Tyto limity mají za účel zajistit dostatečnou ochranu před škodlivými interferencemi v obytných prostorech. Toto zařízení generuje, využívá a může vyzařovat vysokofrekvenční energii, a pokud jeho instalace a používání není v souladu s pokyny, může negativně interferovat s rádiovými komunikacemi. Nelze však zaručit, že k interferenci v daném místě používání nebude docházet. Pokud toto zařízení interferuje s příjmem rádiového nebo televizního signálu (to lze zjistit vypnutím a zapnutím zařízení), uživatel se může pokusit interferenci odstranit některým z těchto způsobů:

- Změnit orientaci nebo umístění antény přijímače.
- Zvýšit vzdálenost mezi zařízením a přijímačem.

- Připojit zařízení do zásuvky v jiném obvodu, než k jakému je připojený přijímač.
- Požádat o pomoc prodejce nebo technika se zkušenostmi s prací s rádiem/televizí.

POZNÁMKA:

Toto zařízení vyhovuje limitům expozice stanoveným komisí FCC pro nekontrolované prostředí. Tento vysílač se nesmí nacházet na stejném místě ani fungovat v blízkosti jiné antény nebo vysílače.

Změny nebo úpravy zařízení, které společnost Widex výslovně nepovolila, mohou zrušit oprávněnost uživatele používat zařízení.

Prohlášení agentury Industry Canada / Déclaration d'industrie Canada

Podle předpisů agentury Industry Canada se smí tento rádiový vysílač používat pouze s anténou takového typu a takového maximálního (nebo menšího) zisku, který pro tento vysílač schválila agentura Industry Canada.

Ke snížení rizika rádiové interference s jinými uživateli musí vybraný typ antény a její zisk zajistit, aby efektivní vyzářený výkon nebyl vyšší, než je nezbytně nutné pro dostatečnou komunikaci.

Toto zařízení vyhovuje normám Industry Canada pro bezlicenční RSS. Provoz podléhá těmto dvěma podmínkám:

- (1) Toto zařízení nemá způsobovat interferenci;
- (2) toto zařízení musí přijmout veškerou interferenci, včetně interference, která by mohla vést k nežádoucímu chování zařízení.

Conformément à la réglementation d'Industrie Canada, le présent émetteur radio peut fonctionner avec une antenne d'un type et d'un gain maximal (ou inférieur) approuvé pour l'émetteur par Industrie Canada.

Dans le but de réduire les risques de brouillage radioélectrique à l'intention des autres utilisateurs, il faut choisir le type d'antenne et son gain de sorte que la puissance isotrope rayonnée équivalente (p.i.r.e.) ne dépasse pas l'intensité nécessaire à l'établissement d'une communication satisfaisante.

Le présent appareil est conforme aux CNR d'Industrie Canada applicables aux appareils radio exempts de licence. L'exploitation est autorisée aux deux conditions suivantes :

- (1) l'appareil ne doit pas produire de brouillage, et
- (2) l'utilisateur de l'appareil doit accepter tout brouillage radioélectrique subi, même si le brouillage est susceptible d'en compromettre le fonctionnement.

SYMBOLY

Symbole používané v Wixex A/S k lékařským přístrojům (štítky, návody k použití apod.)

Symbol Název/Popis



Výrobce

Název a adresa výrobce produktu jsou uvedeny u symbolu. V případě potřeby může být také uvedeno datum výroby.



Katalogové číslo

Katalogové číslo (číslo položky) produktu.



Přečtěte si návod k použití

Návod k použití obsahuje důležitá upozornění (varování / bezpečnostní opatření) a je nutné si jej před použitím produktu prostudovat.



Varování

Text označený symbolem varování je nutné před použitím produktu prostudovat.



Značka WEEE

„Nevyhazovat do komunálního odpadu“. Je-li výrobek nutné zlikvidovat, musí být odeslán na určené sběrné místo k recyklaci a obnově, aby se zabránilo riziku znečištění životního prostředí nebo poškození lidského zdraví v důsledku přítomnosti nebezpečných látek.



Značka CE

Produkt vyhovuje požadavkům uvedeným v evropských směrnících, které se týkají označení CE.

Symbol	Název/Popis
---------------	--------------------



	Značka C-Tick
--	----------------------

	Produkt vyhovuje požadavkům předpisů o elektrické bezpečnosti, elektromagnetické kompatibilitě a rádiovém spektru, jež platí pro produkty dodávané na australský a novozélandský trh.
--	---



	Rušení
--	---------------

	V blízkosti produktu může docházet k elektromagnetickému rušení.
--	--

Widex PRAHA

Bohušovická 230/12

190 00 Praha 9

Tel: 286 580 396

servis@widex.cz

Widex BRNO

Hlinky 995/70

603 00 Brno

Tel: 543 331 630

brno@widex.cz

www.widex.cz

Widex OSTRAVA

Biskupská 3330/8

702 00 Ostrava

Tel: 597 317 597

ostrava@widex.cz

**WIDEX A/S**Nymoellevvej 6, DK-3540 Lyngø, Dánsko
global.widex.com **0459****Návod č.:**
9 514 0319 020 #03
Vydáno:
2018-05