

WIDEX **UNIQUE™**

KULLANMA KILAVUZU  
**WIDEX UNIQUE™ AİLESİ**

U-XP modeli  
Kulak içi



**WIDEX®**  
HIGH DEFINITION HEARING

# WIDEX® İŞİTME CİHAZINIZ

İşitme sağlığı uzmanı tarafından doldurulacak)

Hava Deliği:

Kısa

Tam boy

Yok

İşitme cihazı seriniz:

---

## PROGRAMLAR

Evrensel

Odibilite Genişletici

Sessiz

Odibilite Genişletici

Seyahat

Odibilite Genişletici

Şehir

Odibilite Genişletici

Parti

Odibilite Genişletici

Müzik

Odibilite Genişletici

T

Odibilite Genişletici

M+T

Odibilite Genişletici

---

## ÖZEL PROGRAMLAR

Zen

Odibilite Genişletici

Telefon

Odibilite Genişletici

## SMARTTOGGLE PROGRAMLARI

---

Zen+

Odibilite Geniřletici

---

### **AKLINIZDA BULUNDURUN**

Tablodaki program isimleri varsayılan isimlerdir. Diđer isimlerden bazılarını kullanmayı tercih ettiyseniz yeni isimleri tabloya yazın. Böylece iřitme cihazınızda hangi programların olduđunu her zaman bilirsiniz.

### **AKLINIZDA BULUNDURUN**

İřitme cihazınızı kullanmaya başlamadan lütfen bu kitapçıđı dikkatlice okuyun.

# İÇİNDEKİLER

<b>WIDEX İŞİTME CİHAZINIZ.....</b>	<b>6</b>
Widex'e Hoş geldiniz.....	6
Bir bakışta işitme cihazınız.....	6
Önemli güvenlik bilgileri.....	7
<b>İŞİTME CİHAZI.....</b>	<b>9</b>
Kullanım etkileri.....	9
Kullanım amacı.....	9
Pil.....	9
Pil zayıf uyarısı.....	10
Pilin değiştirilmesi.....	10
Ses sinyalleri.....	11
Kayıp ortak .....	12
Sağın ve solun birbirinden ayrılması.....	12
İşitme cihazının açılması ve kapatılması.....	12
İşitme cihazınızı takmak ve çıkarmak.....	13
İşitme cihazının çıkarılması.....	13
Ses ayarı.....	14
Programlar.....	15
Zen programı.....	17
Programları değiştirme.....	17

<b>TEMİZLEME.....</b>	<b>18</b>
Araçlar.....	18
İşitme cihazının temizlenmesi.....	18
Kulak kiri koruyucusu.....	21
<b>AKSESUARLAR.....</b>	<b>24</b>
<b>SORUN GİDERME.....</b>	<b>25</b>
Sorun giderme.....	25
<b>YASAL BİLGİLER.....</b>	<b>28</b>
EC direktifleri.....	28
2014/53/EU sayılı direktif.....	28
İmha ile ilgili bilgiler.....	28
İmha ile ilgili bilgiler.....	29
FCC ve IC ifadeleri.....	29
FCC ve IC bildirimleri.....	32
<b>SEMBOLLER.....</b>	<b>35</b>
<b>TÜKETİCİNİN SEÇİMLİK HAKLARI.....</b>	<b>37</b>

# WIDEX İŞİTME CİHAZINIZ

## Widex'e Hoş geldiniz

Yeni işitme cihazınızı aldığınız için tebrik ederiz.

Aalışması vakit alsa bile işitme cihazınızı düzenli aralıklarla kullanın. Sık kullanılmayan kullanıcılar, genellikle işitme cihazından tam olarak yararlanamazlar.

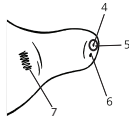
### AKLINIZDA BULUNDURUN

İşitme cihazınız ve aksesuarları bu kitapçıkta gösterilenler ile birebir aynı olmayabilir. Ayrıca gerekli gördüğümüzde her türlü değişikliği yapma hakkını saklı tutuyoruz.

### Bir bakışta işitme cihazınız



1. Mikrofon açıklıkları
2. Pil bölümü (açma/kapama işlevi)
3. Tırnak çıkıntısı



4. Ses çıkışı
5. Kulak kiri koruyucusu
6. Hava deliği (isteğe bağlı)
7. Sol/sağ ayrımı. Kırmızı renk sağ işitme cihazı, mavi renk ise sol işitme cihazını gösterir.

## Önemli güvenlik bilgileri

İşitme cihazınızı kullanmadan önce bu sayfaları dikkatlice okuyun.



**İşitme cihazları ve pillerin yutulması ya da uygunsuz kullanımı tehlikeli olabilir. Yutulması ya da uygunsuz kullanılması ciddi yaralanmalara hatta ölüme yol açabilir. Yutulması durumunda hemen size en yakın acil servisle veya hastaneyle iletişime geçin.**



İşitme cihazlarınızı kullanmadığınız zamanlar çıkarın. Bu, kulak kanallarınızın havalanmasını sağlar ve bu şekilde kulak enfeksiyonu oluşumu önlenir.



Kulağınızda kulak enfeksiyonu veya alerjik reaksiyon meydana geldiğinden şüpheleniyorsanız derhal doktora veya işitme sağlığı uzmanına başvurun.



İşitme cihazınız rahatsızlık veriyorsa veya tahribat, kızarıklık veya bu gibi olumsuz etkilere sebep olarak, kulağınıza tam bir şekilde uyum sağlayamazsa, işitme sağlığı uzmanınıza danışın.



İşitme cihazlarınızı banyo yapmadan, yüzmeden veya saç kurutucusu kullanmadan önce çıkarın.



Parfüm, sprey, jel, losyon veya krem kullanırken işitme cihazlarınızı kullanmayın.



İşitme cihazınızı mikrodalga fırında kurutmayın bu cihazınızın bozulmasına neden olur.



Asla başkalarının işitme cihazlarını kullanmayın ve başkalarının da sizin cihazınızı kullanmasına izin vermeyin, çünkü bu işitmeniz de sorunlara neden olabilir.



İşitme cihazlarınızı maden ocağı gibi patlayıcı gazların mevcut olduğu ortamlarda kullanmayın.



**İşitme cihazlarınızı, cihazınızın parçalarını, aksesuarlarını ve pillerini çocukların veya zihinsel engelli kişilerin ulaşamayacağı yerde bulundurun.**



İşitme cihazını kendi başınıza açmaya ya da tamir etmeye çalışmayın. İşitme cihazınızın tamir edilmesi gerekirse, işitme sağlığı uzmanınızla iletişime geçin.



İşitme cihazınız, telsiz iletişim teknolojisi içerir. Cihazları kullandığınız çevreyi her zaman gözlemleyin. Herhangi bir kısıtlama uygulanması durumunda, bunlara uymak için bazı önlemler almalısınız.



İşitme cihazınızı aşırı ısıya veya yüksek neme maruz bırakmayın ve cihazınız ıslandıysa veya çok terlediyseniz derhal kurutun.

İşitme cihazlarınız -20°C ila +55°C (-4°F ila 131°F) sıcaklıkları arasında ve %10-%95 rH nem aralığında muhafaza edilmeli ve taşınmalıdır.

İşitme cihazları, 0 °C (32 °F) ila 50 °C (122 °F), %10-95% rH ve 750 1060 mbar sıcaklık, nem ve atmosfer basıncı aralığında çalışmak üzere tasarlanmıştır.

İşitme cihazları hakkında teknik bilgilendirme belgelerini ve ek bilgileri şurada bulabilirsiniz: <http://global.widex.com>.



# İŞİTME CİHAZI

## Kullanım etkileri

İşitme cihazları, 36 aydan yaşlı kişilerde minimalden (10 dB HL) ileri dereceye (90 dB HL) kadar tüm işitme kaybı derecelerinde ve tüm işitme kaybı konfigürasyonlarında kullanılabilir.

Cihazlar, işitme rehabilitasyonu konusunda eğitim almış yetkili işitme sağlığı uzmanları (odyologlar, işitme cihazı uzmanları, otolarinolojistler) tarafından programlanmalıdır.

## Kullanım amacı

İşitme cihazları günlük dinleme ortamlarında kullanılmak üzere tasarlanmış hava iletimli güçlendirme cihazlarıdır. İşitme cihazları, sessiz bir arka plan dinlemek isteyen yetişkinler için rahatlatıcı bir ses arka planı (örn: müzik/gürültü kaynağı) sunmak üzere Zen programı ile birlikte sunulabilir.

## Pil

İşitme cihazınız için **tip 312 çinko-hava** pili kullanın.

Her zaman, mutlaka kulak sağlığı uzmanınızın önerdiği yeni pili kullanın.

## AKLINIZDA BULUNDURUN

İşitme cihazına takmadan önce, pilin tamamen temiz olduğunu ve hiçbir kalıntı içermediğini kontrol edin. Aksi takdirde, işitme cihazınız, beklenildiği gibi çalışmayabilir.



Patlayabileceğinden dolayı asla çinko-hava işitme cihazı pilini şarj etmeye çalışmayın.



İşitme cihazınızı saklayacağınız zaman asla boş pili içinde bırakmayın. Pili akıntı yaparak işitme cihazınıza zarar verebilir.



Kullanılmış pilleri, paket üstünde gösterildiği şekilde bertaraf edin ve son kullanma tarihini not alın.

### **Pil zayıf uyarısı**

Pil boşken, bir sesli sinyal duyulur. Ancak, pil aniden biterse herhangi bir uyarı yapılmayabilir. Gittiğiniz her yere yedek bir pil taşımanızı öneririz.

### **Pilin değiştirilmesi**

Pili değiştirmek için, şunları uygulayın:



Yeni pilin yapışkan şeridini çıkarın ve üzerinde yapışkan madde olmadığından emin olun. 60 saniyeliliğine "havalanmasını" sağlayın.



Pil bölümünün kapağını aşağı doğru itmek için tırnak çıkıntısını kullanın ve kapağı açın.



Şimdi pili gösterilen şekilde pil bölmesine yerleştirin. Pil bölmesi kapağını kapatın. Kolay kapanmıyorsa pil düzgün yerleştirilmemiştir. İşitme cihazını birkaç günlüğüne kullanmayacaksanız, pili çıkarın.

### **AKLINIZDA BULUNDURUN**

İşitme cihazınızı düşürmemeye dikkat edin. Pili değiştirirken cihazı yumuşak bir yüzeyin üstünde tutun.

## **Ses sinyalleri**

İşitme cihazınız, bazı özelliklerin etkinleştirildiğini veya program değiştirdiğinizi bildirmek için bazı sesler çalar. Bu sesler, ihtiyaçlarınıza göre sesli mesajlar veya sesler olabilir.

<b>Program 1</b>	Mesaj/tek bip sesi
<b>Program 2</b>	Mesaj/iki bip sesi
<b>Program 3</b>	Mesaj / üç kısa bip sesi
<b>Program 4</b>	Mesaj / bir uzun bir kısa bip sesi
<b>Program 5</b>	Mesaj / bir uzun iki kısa bip sesi
<b>Zen+</b>	Mesaj/ses

Bu ses sinyallerine ihtiyacınız yoksa, kulak sağlığı uzmanınızdan bu sesleri kapatmasını isteyin.

## Kayıp ortak

(Sadece seçili modeller mevcuttur)

İşitme sağlığı uzmanınız, işitme cihazınız diğer kulaktaki cihazla bağlantıyı kaybettiğinde sizi uyaracak bir özelliği açabilir. Kulağınızda sesli bir mesaj duyacaksınız.

## Sağın ve solun birbirinden ayrılması

Sağ kulak işitme cihazınızda kırmızı işaret vardır. Sol kulak işitme cihazınızda mavi işaret vardır.

## İşitme cihazının açılması ve kapatılması



İşitme cihazını açmak için pil kapağını kapatın ve yukarıya doğru itin. İşitme sağlığı uzmanınız bu işlevi kapatmadıysa işitme cihazı açıldığını gösteren bir ses çıkaracaktır.



İşitme cihazını kapatmak için pil kapağını aşağı doğru itin.

## AKLINIZDA BULUNDURUN

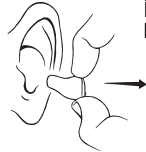
İşitme cihazının açık olduğunu doğrulamak için cihazı avucunuzun içine de alabilirsiniz. Cihaz açıksa ısıklı sesine benzer bir ses çıkartacaktır. Kullanmadığınız zamanlarda işitme cihazını kapatmayı unutmayın.

## İşitme cihazınızı takmak ve çıkarmak



Pil kapağı tamamen kapatın. İşitme cihazını baş parmağınızın ve işaret parmağınızla tutun ve direnç hissedene kadar kulağınızın içine doğru yavaşça geçirin. Ardından kulak içinde rahat bir konuma gelene kadar, işaret parmağınızın ucuyla hafifçe kulağınızın içine doğru itin. İşitme cihazını takarken dış kulağı öne veya arkaya çekmek yardımcı olabilir.

## İşitme cihazının çıkarılması



İşaret ve baş parmağınızla işitme cihazını tutun ve dikkatlice çekin.

## AKLINIZDA BULUNDURUN

İşitme cihazını çıkarmak zorsa, cihazı dikkatli bir şekilde bir taraftan diğerine hareket ettirin.

## Ses ayarı

İşitme cihazınız sesi otomatik olarak ses ortamınıza göre ayarlar.

Bir uzaktan kumandanız varsa, ihtiyaç ve tercihlerinize göre daha fazla konfor ve duyarlılık için sesi manuel olarak da ayarlayabilirsiniz. Bunun nasıl çalıştığı hakkında daha fazla bilgi almak için işitme sağlığı uzmanınıza danışın.

İşitme cihazının özellik ve ayarlarına bağlı olarak, yaptığınız her ses ayarı her iki işitme cihazı için de geçerli olacaktır.

Bu işlev işitme sağlığı uzmanınız tarafından devre dışı bırakılmamışsa, ses kontrolünü her kullandığınızda, bir bip sesi duyacaksınız. Maksimum ya da minimum ayara eriştiğinizde, sürekli bir ses duyarsınız.

İşitme cihazınızın sesini kesmek için şunları yapın:

- Sürekli sesi duyana dek uzaktan kumandadaki ses tuşunun alt kısmına basmayı sürdürün

### Sesi tekrar açmak için:

- Ses tuşunun üst bölümüne basın **veya**
- Program değiştirme

İşitme cihazını kapattığınızda ya da program değiştirdiğinizde ses ayarında yapılan tüm değişiklikler iptal olur.

## Programlar

<b>PROGRAMLAR</b>	<b>KULLANIM</b>
Evrensel	Her gün kullanılabilir
Sessiz	Sessiz ortamlarda dinleme için özel program
Seyahat	Araba, tren vb. gürültülerin olduğu durumlarda dinleme için
Şehir	Ses seviyelerinin değiştiği durumlarda (süpermarket, gürültülü çalışma alanı vb.) dinleme için
Parti	Birçok insanın aynı anda konuştuğu ortamlarda dinlemek için
Müzik	Müzik dinleme programıdır
T	Bu program ile, işitme cihazınızın arka plan gürültüsü olmadan sesi doğrudan dinlemenizi sağlayan telecoil aracılığıyla dinleyebilirsiniz (bir teleloop sistemine ihtiyaç duyar)
M+T	Bu program, dinleme cihazının mikrofonu ve telecoil kombinasyonudur. Ses kaynağını dinlerken diğer sesleri de duyabilirsiniz

## ÖZEL PROGRAMLAR

## KULLANIM

Zen

Rahatlatıcı bir ses arka planı için sesler veya gürültü çalar

Telefon

Bu program telefon konuşmalarını dinlemek için tasarlanmıştır

## SMARTTOGGLE PROGRAMLARI

## KULLANIM

Zen+

Bu program Zen'e benzemekle beraber farklı türde sesler veya gürültü dinlemenize olanak tanır

## AKLINIZDA BULUNDURUN

Programlar listesindeki isimler varsayılan isimlerdir. Ayrıca işitme uzmanınız, önceden seçilmiş listeden alternatif bir program ismi seçebilir. Böylece her dinleme durumu için doğru programı seçmeniz daha da kolaylaşır.

İşitme kaybınıza bağlı olarak, işitme sağlığı uzmanınız İşitilebilirlik Arttırıcı özelliğini etkinleştirebilir. Bundan yararlanıp yararlanmayacağınızı öğrenmek için işitme sağlığı uzmanınız ile temasa geçin.

İhtiyaçlarınız ve tercihleriniz zamanla değişirse, işitme sağlığı uzmanınız, program seçimini kolayca değiştirebilir



## Zen programı

İşitme cihazınız Zen adı verilen özel isteğe bağlı işitme programı ile birlikte temin edebilirsiniz. Program, arka planda müzik sesleri (ve bazı zamanlar koşuşturma sesleri) dinletir.



Ses şiddetinde ve ses toleransında bir düşüş veya konuşma seslerinin anlaşılabilmesi ya da giderek artan kulak çınlaması gibi sorunları fark ederseniz işitme sağlığı uzmanınıza başvurun.



Zen programı, işitme günlük sesleri dahil olmak üzere, konuşma engel olabilir. Çevrenizdeki sesleri duymanız gerektiğinde bu program kullanılmamalıdır. Bu durumlarda işitme cihazının Zen programını kapatın.

## Programları değiştirme

Programlarınızı değiştirmek için uzaktan kumandanızdaki program tuşuna basmanız yeterlidir.

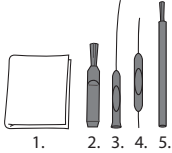
### Zen+

Bu programa erişmek için, program tuşunu bir saniyeden uzun süreyle basılı tutun. Kısa bastığınızda Zen stilleri arasında geçiş yapmanızı sağlar. Programdan çıkmak için, program tuşunu bir saniyeden uzun süreyle basılı tutun.

# TEMİZLEME

## Araçlar

İşitme cihazınızla birlikte aşağıdaki temizleme cihazlarına sahip olacaksınız:

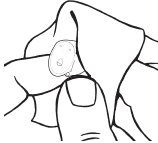


1. Bez
2. Fırça
3. Uzun vaks giderme aracı
4. Kısa vaks giderme aracı
5. PİL mıknaatısı

## İşitme cihazının temizlenmesi

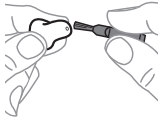
İşitme cihazınızı her gün temizlemek, cihazı daha verimli ve daha rahat takılabilir bir hale getirecektir.

### İşitme cihazı



İşitme cihazınızı sadece yumuşak bir bezle silin (örneğin işitme sağlığı uzmanınızdan aldığınız bezle).

## Ses çıkışı



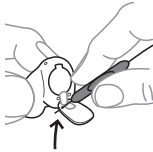
Ses çıkışı **etrafında** biriken kulak kirini küçük bir fırça ya da bez kullanarak temizleyin. Kulak kiri koruyucusunu **asla** temizlemeye çalışmayın.

## AKLINIZDA BULUNDURUN

Ses çıkışını temizleyemiyorsanız işitme sağlığı uzmanınızla iletişime geçin. Ses çıkışına **hiçbir zaman** bir şey sokmayın aksi takdirde işitme cihazı zarar görebilir.

## Mikrofon çıkışları

İşitme cihazının önündeki mikrofon çıkışlarını şu şekilde temizleyin:



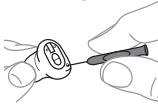
Pil kapağını açın ve cihazı kapak aşağı gelecek şekilde çevirin (çizime bakınız).

Kulak kiri temizleme aracını (no. 4), iç taraftan, pil kapağı üzerindeki mikrofon çıkışlarının içerisine sokun (çizime bakınız).

## AKLINIZDA BULUNDURUN

İşitme cihazının içindeki mikrofonda kulak kiri ya da başka türlü kir biriktiğinden şüpheleniyorsanız, işitme sağlığı uzmanınızla iletişime geçin. Mikrofonun içine hiçbir şey **sokmayın**.

## Hava deliđi



Uzun kulak kiri temizleme aracını (no. 4) hava deliđinin iinden geirerek hava deliđini her gn temizleyin.



Kullanılmıyorken, hava deliđini havalandırmak iin iřitme cihazını aık bırakın.

## AKLINIZDA BULUNDURUN

İřitme cihazınızın performansı iin, hava deliđini temiz ve kulak kiri, kir ve bařka trl bir kirden arındırılmıř şekilde tutmak nemlidir. Kullanımdan sonra her gn temizleyin ve hava deliđinin tıkanıp tıkanmadıđını iřitme sađlıđı uzmanınıza sorun.

İřitme cihazınız ıslandıysa veya ok terlediyseniz derhal kurutun. Bazı kiřiler, iřitme cihazlarını kuru ve temiz tutmak iin Widex Dry-Go gibi nem gidericiler kullanır. Bunun sizin iin uygun olup olmadıđını đrenmek iin iřitme sađlıđı uzmanınız ile temasa gein.



İřitme cihazınızı temizlemek iin herhangi bir sıvı veya dezenfektan kullanmayın.



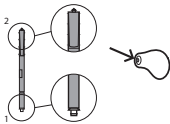
İřitme cihazını kullandıktan sonra her gn temizleyin ve zarar grp grmediđini kontrol edin. İřitme cihazınızı takarken cihaz zarar grmuřse ve kulak kanalında kk paralar bırakıyorsa doktorunuzla iletiřime gein. Paraları asla kendiniz ıkarmaya alıřmayın.

## Kulak kiri koruyucusu

Kulak kiri koruyucusu işitme cihazını kulak kirine karşı korumaya yardımcı olur. İşitme cihazı ile birlikte her zaman Widex tarafından sağlanan kulak kiri koruyucularını kullanın.

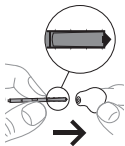
### Kulak kiri koruyucusunun değiştirilmesi

Kulak kiri koruyucusu kapağını resimdeki gibi açın.

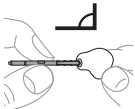


Kulak kiri koruyucusu şu parçalardan oluşur:

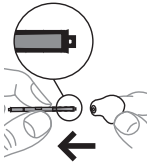
1. Çıkarma kancası
2. Yeni kulak kiri koruyucusu



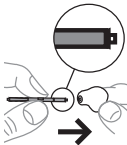
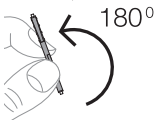
Çıkarma kancasını kullanılmış kir koruyucunun içine geçirin.



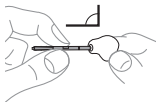
Tutucuyu doğru açıda konumlandırın.



Kullanılmış kulak kiri korumasını doğruca çıkarın.



Yeni kulak kiri koruyucusunu ses çıkışının boşluğuna yerleştirin ve hafifçe bastırın.



Tutucuyu doğruca dışarı çekin.



Kulak kiri koruyucusunu ne sıklıkla değiştirmeniz gerektiğini işitme sağlığı uzmanınıza sorun.



Kulak kiri koruması tek kullanımlıktır ve temizlenemez.



Kulak kiri koruması yerine tam oturmadiysa, eskisini atıp ve yenisini kullanın.



Kulak kiri koruması kulağınızın içine düşerse, çıkarması için doktorunuzla veya işitme sağlığı uzmanınızla iletişime geçin. Kulak kiri koruyucusunu kendiniz çıkarmaya **ÇALIŞMAYIN**.

## AKSESUARLAR

İşitme cihazınızla birlikçe çeşitli aksesuarlar kullanabilirsiniz. Bu aksesuarları kullanmaktan yararlanıp yararlanmayacağınızı öğrenmek için işitme sağlığı uzmanınıza danışın.

<b>Adı</b>	<b>Kullanım</b>
RC-DEX	uzaktan kumanda
TV-DEX	TV ve ses cihazlarını dinlemek için
PHONE-DEX	kolay sabit hat kullanımı
FM+DEX	akan ses ve FM sinyalleri için
T-DEX	telecoil vasıtasıyla işitme cihazını cep telefonlarına bağlamak için
UNI-DEX	işitme cihazını cep telefonlarına bağlamak için
CALL-DEX	cep telefonlarına kolay kablosuz bağlantı için
COM-DEX	Bluetooth vasıtasıyla cep telefonlarına veya diğer cihazlara kablosuz bağlantı için
COM-DEX Re-mote Mic	dinlemenin zor olduğu durumlarda işitme cihazı kullanıcılarının konuşmaları duyabilmesine yardımcı olmak için

Sadece bazı ülkelerde geçerlidir.



# SORUN GİDERME

## Sorun giderme

Bu sayfalar, işitme cihazınızın çalışmayı durdurduğu veya istenildiği gibi çalışmadığı durumlarda yapmanız gerekenleri içermektedir. Sorun devam ediyorsa, işitme sağlığı uzmanınız ile irtibat kurun.

Sorun	Olası sebep	Çözüm
İşitme cihazından hiç ses gelmiyor	Açılmamıştır	Pilin doğru yerleştirildiğinden ve pil bölümü kapağının tam olarak kapandığından emin olun.
	Pil çalışmıyor	İşitme cihazının içine yeni bir pil yerleştirin
	Ses çıkışı tıkalı	Temizleme bölümüne bakın
	Mikrofon çıkışı tıkalı	Temizleme bölümüne bakın
İşitme cihazının sesi yeterince güçlü değil	Ses çıkışı tıkalı	Temizleme bölümüne bakın
	Kulak kiri sebebiyle kulağınız tıkanmıştır	Doktorunuzla irtibata geçin
	İşitme yetinizde fark olabilir	İşitme sağlığı uzmanınızla/ doktorunuzla iletişime geçin
İşitme cihazı sürekli bipliyor	Kulak kiri sebebiyle kulağınız tıkanmıştır	Doktorunuzla irtibata geçin

<b>Sorun</b>	<b>Olası sebep</b>	<b>Çözüm</b>
	Kulak kanalınıza düzgün yerleştirilmemiştir	Çıkarın ve tekrar takın
	İşitme cihazı kulak kanalınıza tam yerleşmiyordur	İşitme sağlığı uzmanınızla iletişime geçin
İşitme cihazını takmak rahatsız ediyor	Kulak kanalınıza düzgün yerleştirilmemiştir.	İşitme sağlığı uzmanınıza danışın
	İşitme cihazı kulağınıza tam yerleşmiyordur	İşitme sağlığı uzmanınızla iletişime geçin
	Dış kulağınızda veya kulak kanalınızda tahriş oluşmuştur	İlk kez işitme cihazı kullananların cihazı gün içinde, aralıklarla ve kısa süreli takmaları oldukça önemlidir. 2 ila 3 hafta içinde işitme cihazına yavaş yavaş alışırsınız. Kulağınızdaki ağrı devam ederse, işitme sağlığı uzmanınızla iletişime geçin
İşitme cihazlarınız eş zamanlı şekilde çalışmıyor	İşitme cihazları arasındaki bağlantı kopmuştur	Cihazları kapatıp tekrar açın

<b>Sorun</b>	<b>Olası sebep</b>	<b>Çözüm</b>
İşitme cihazları cihazda yapılan ilgili ses veya program değişikliklerine cevap vermiyor	a. Cihaz, kapsama alanı dışında kullanılmaktadır b. Civarda güçlü elektromanyetik karışma vardır c. Cihaz ve işitme cihazları eşleştirilmemiştir	a. Cihazı işitme cihazlarına yaklaştırın b. Bilinen EM karışma kaynağından uzaklaşın c. Cihazın işitme cihazları ile eşleştirdiğinden emin olmak için işitme sağlığı uzmanınız ile birlikte kontrol edin
İşitme cihazlarından “kesintili” ses (açık ve kapalı) duyuluyor veya diğer kulakta hiç ses duyulmuyor (sesiz).	a. İşitme cihazlarının birisinin pili bitmiştir b. Civarda güçlü elektromanyetik karışma vardır	a. İşitme cihazının birisinin veya her ikisinin pilini değiştirin b. Bilinen karışma kaynaklarından uzaklaşın

# YASAL BİLGİLER

## EC direktifleri

### 2014/53/EU sayılı direktif

İşburada, Widex A/S, U-XP modelinin 2014/53/EU sayılı Yönergenin temel gerekliliklerini ve ilgili diğer tüm hükümlerini karşılar nitelikte olduğunu beyan eder.

U-XP, 10,6 MHz, -54 dBµA/m @10 m'de çalışan bir radyo vericisi içermektedir.

2014/53/EC uyarınca Uygunluk Beyanının bir kopyasına aşağıdaki adresten ulaşabilirsiniz:

<http://global.widex.com/doc>



N26346

## İmha ile ilgili bilgiler

İşitme cihazlarını, işitme cihazı aksesuarlarını ve pilleri evlerde bulunan sıradan atıklarla birlikte bertaraf etmeyin.

İşitme cihazı, bataryalar ve işitme cihazı aksesuarları, elektrikli ve elektronik ekipman atıkları için ayrılan alanlarda imha edilmeli veya güvenli imha için işitme sağlığı uzmanınıza verilmelidir.

## **İmha ile ilgili bilgiler**

İşitme cihazlarını, işitme cihazı aksesuarlarını ve pilleri evlerde bulunan sıradan atıklarla birlikte bertaraf etmeyin.

İşitme cihazı, bataryalar ve işitme cihazı aksesuarları, elektrikli ve elektronik ekipman atıkları için ayrılan alanlarda imha edilmeli veya güvenli imha için işitme sağlığı uzmanınıza verilmelidir.

## **FCC ve IC ifadeleri**

FCC ID: TTY-UXP

IC: 5676B-UXP

Federal Communications Commission Statement

This device complies with part 15 of the FCC Rules. Operation is subject to the following two conditions:

- (1) This device may not cause harmful interference, and
- (2) this device must accept any interference received, including interference that may cause undesired operation.

NOTE:

This equipment has been tested and found to comply with the limits for a Class B digital device, pursuant to part 15 of the FCC Rules. These limits are designed to provide reasonable protection against harmful interference in a residential installation. This equipment generates, uses and can radiate radio frequency energy and, if not installed and used in accordance with the instructions, may cause harmful interference to radio communications. Howe-

ver, there is no guarantee that interference will not occur in a particular installation. If this equipment does cause harmful interference to radio or television reception, which can be determined by turning the equipment off and on, the user is encouraged to try to correct the interference by one or more of the following measures:

- Reorient or relocate the receiving antenna.
- Increase the separation between the equipment and receiver.
- Connect the equipment into an outlet on a circuit different from that to which the receiver is connected.
- Consult the dealer or an experienced radio/TV technician for help.

**NOTE:**

This equipment complies with FCC radiation exposure limits set forth for an uncontrolled environment. This transmitter must not be co-located or operating in conjunction with any other antenna or transmitter.

Changes or modifications to the equipment not expressly approved by Windex could void the user's authority to operate the equipment.

**Industry Canada Statement / Déclaration d'industrie Canada**

Under Industry Canada regulations, this radio transmitter may only operate using an antenna of a type and maximum (or lesser) gain approved for the transmitter by Industry Canada.

To reduce potential radio interference to other users, the antenna type and its gain should be so chosen that the equivalent isotropically radiated power (e.i.r.p.) is not more than that necessary for successful communication.

This device complies with Industry Canada licence-exempt RSS standard(s). Operation is subject to the following two conditions:

- (1) this device may not cause interference, and
- (2) this device must accept any interference, including interference that may cause undesired operation of the device.

Conformément à la réglementation d'Industrie Canada, le présent émetteur radio peut fonctionner avec une antenne d'un type et d'un gain maximal (ou inférieur) approuvé pour l'émetteur par Industrie Canada.

Dans le but de réduire les risques de brouillage radioélectrique à l'intention des autres utilisateurs, il faut choisir le type d'antenne et son gain de sorte que la puissance isotrope rayonnée équivalente (p.i.r.e.) ne dépasse pas l'intensité nécessaire à l'établissement d'une communication satisfaisante.

Le présent appareil est conforme aux CNR d'Industrie Canada applicables aux appareils radio exempts de licence. L'exploitation est autorisée aux deux conditions suivantes :

- (1) l'appareil ne doit pas produire de brouillage, et
- (2) l'utilisateur de l'appareil doit accepter tout brouillage radioélectrique subi, même si le brouillage est susceptible d'en compromettre le fonctionnement.

## FCC ve IC bildirimleri

FCC ID: TTY-UXP

IC: 5676B-UXP

Federal İletişim Komisyonu Beyanı

Bu cihaz, FCC Kurallarının 15. bölümü ile uyumludur. Çalışma, aşağıdaki iki koşula bağlıdır:

- (1) Bu cihaz, zararlı parazitlenmeye yol açmaz, ve
- (2) bu cihaz, istenmeyen çalışmaya yol açabilecek parazitler de dahil olmak üzere alınan her paraziti kabul eder.

NOT:

Bu ekipman, test edilmiş olup FCC Kurallarının 15. bölümüne göre B Sınıfı bir dijital cihaza yönelik sınırlarla uyumludur. Bu sınırlar, bir yerleşim yeri kurulumunda zararlı parazitlere karşı geçerli bir koruma sağlamak için tasarlanmıştır. Bu ekipman, radyo frekansı enerjisi üretir, kullanır ve yayabilir; talimatlara uygun olarak kurulmaz ve kullanılmazsa radyo iletişimde zararlı parazite neden olabilir. Ancak, parazitin özel bir kurulumda gerçekleşmeyeceğini garanti etmez. Bu ekipman, radyo ve televizyon alıcısında ekipmanı açıp kapayarak belirlenebilen zararlı bir parazite neden olursa kullanıcı aşağıdaki önlemlerden birini veya daha fazlasını paraziti düzeltmeyi denemek için kullanır:

- Alıcı anteni yeniden yönlendirme veya yeniden yerleştirme.
- Ekipman ve alıcı arasındaki mesafeyi artırma.
- Alıcının bağlı olduğundan farklı bir devredeki prize bağlama.



— Yardım için bir bayiye veya deneyimli bir /TV teknisyenine danışma.

NOT:

Bu ekipman, kontrolsüz bir ortam sunmaya çalışan FCC radyasyon maruziyet sınırları ile uyumludur. Bu verici, diğer anten ve vericiler ile bağlantılı veya birlikte çalışmalıdır.

Ekipmana, Widex tarafından açıkça onaylanmadan yapılan değişiklikler veya modifikasyonlar, kullanıcının ekipmanı çalıştırma yetkisini geçersiz kılabilir.

Industry Canada Beyanı / Déclaration d'industrie Canada

Bu radyo vericisi, sadece Industry Canada düzenlemeleri kapsamında, Industry Canada'nın onayladığı türden ve maksimum (veya daha az) kazanımdan olan bir anten kullanılarak çalışabilir.

Diğer kullanıcılara olası radyo parazitini azaltmak için, başarılı iletişim amacıyla anten türünün ve kazanımının eşdeğer izotropik yayımlı güç (e.i.r.p) gerekenden fazla olmayacak şekilde seçilmesi gerekir.

Bu cihaz, Industry Canada lisanstan muaf RSS standartlarıyla uyumludur. Çalışma, aşağıdaki iki koşula bağlıdır:

(1) bu cihaz, parazitlenmeye yol açmaz, ve

(2) bu cihaz, cihazda istenmeyen çalışmaya yol açabilecek parazitler de dahil olmak üzere hiçbir parazitlenmeyi kabul etmez..

Conformément à la réglementation d'Industrie Canada, le présent émetteur radio peut fonctionner avec une antenne d'un type et d'un gain maximal (ou inférieur) approuvé pour l'émetteur par Industrie Canada.

Dans le but de réduire les risques de brouillage radioélectrique à l'intention des autres utilisateurs, il faut choisir le type d'antenne et son gain de sorte que la puissance isotrope rayonnée équivalente (p.i.r.e.) ne dépasse pas l'intensité nécessaire à l'établissement d'une communication satisfaisante.

Le présent appareil est conforme aux CNR d'Industrie Canada applicables aux appareils radio exempts de licence. L'exploitation est autorisée aux deux conditions suivantes :

- (1) l'appareil ne doit pas produire de brouillage, et
- (2) l'utilisateur de l'appareil doit accepter tout brouillage radioélectrique subi, même si le brouillage est susceptible d'en compromettre le fonctionnement.

# SEMBOLLER

Tıbbi cihaz etiketlemesinde (etiketler/IFU/vb.) Widex A/S tarafından yaygın olarak kullanılan semboller

## Sembol Başlık/Açıklama

---



### Üretici

Ürün sembolünün yanında adı ve adresi belirtilen üretici tarafından üretilmiştir. Uygun ise üretim tarihi de belirtilebilir.

---



### Katalog numarası

Ürünün katalog (kalem) numarası.

---



### Danışman kullanma talimatları

Önemli uyarı bilgileri (uyarılar/önlemler) içeren ve ürünü kullanmadan önce okunması gereken kullanıcı talimatları.

---



### Uyarı

Uyarı sembolü ile işaretlenmiş metinler cihazı kullanmadan önce okunmalıdır.

---



### WEEE işareti

“Genel atık değildir”. Bir ürün bertaraf edileceği zaman, zararlı maddelerin bulunmasından dolayı çevreye veya insan sağlığına zarar verme riskini engellemek için geri dönüşüm ve geri kazanım için özel toplama noktalarına gönderilmelidir.

---



### CE işareti

Ürün Avrupa CE işaretleme yönergesinde belirtilen gereklilikler ile uyumludur.

---

**Sembol** **Başlık/Açıklama**

---



**RCM işareti**

Ürün, Avustralya veya Yeni Zelanda pazarına sunulan ürünler için elektriksel güvenlik, EMC ve radyo frekansı düzenleme gereklilikleri ile uyumludur.

---



**Karışma**

Ürünün etrafında elektromanyetik karışma oluşabilir.

---

## TÜKETİCİNİN SEÇİMLİK HAKLARI

Malın ayıplı olduğunun anlaşılması durumunda tüketici; 6502 sayılı Tüketicinin Korunması Hakkında Kanununun 11 inci maddesinde yer alan;

- a) Satılanı geri vermeye hazır olduğunu bildirerek sözleşmeden dönme,
- b) Satılanı alıkoyup ayıp oranında satış bedelinden indirim isteme,
- c) Aşırı bir masraf gerektirmediği takdirde, bütün masrafları satıcıya ait olmak üzere satılanın ücretsiz onarılmasını isteme,
- ç) İmkân varsa, satılanın ayıpsız bir misli ile değiştirilmesini isteme,

seçimlik haklarından birini kullanabilir. Satıcı, tüketicinin tercih ettiği bu talebi yerine getirmekle yükümlüdür. Tüketici, çıkabilecek uyuşmazlıklarda şikâyet ve itirazları konusundaki başvuruları yerleşim yerinin bulunduğu veya tüketici işlemin yapıldığı yerdeki Tüketici Hakem Heyetine veya Tüketici Mahkemesine başvurabilir.





#### Yetkili Servisler

##### **DOĞUŞ MEDİKAL TIC. VE SAN. LTD. ŞTİ**

Kale Mah. Osmaniye Cad. Belediye  
Merk. Çarşısı 8/1 SAMSUN

Tel: 0362 431 57 58

##### **DUYU İÇ ANADOLU İŞİT. CİH. TIC. VE SAN. LTD. ŞTİ**

Millet Caddesi Huzur Apt 28/3 Melliğazi Kayseri

Tel: 0352 222 06 29

##### **WIDEX TIBBİ VE TEKNİK CİHAZLAR SAN. VE TIC. A.Ş.**

Barbaros Mah. Halk Cad. No:37/1

Ataşehir - İstanbul

Tel: 0216 210 0500

##### **ODİO TEK - MAHMUT GÜLDÜ**

Merkez Mah. Koca Mansur Sok. No:105 Şişli-İSTANBUL

Tel: 0212 231 99 93

#### İthalatçı Firma



##### **TIBBİ VE TEKNİK CİHAZLAR SAN. VE TIC. A.Ş.**

**Merkez:** BARBAROS MAH. HALK CAD. NO.37/1

ATAŞEHİR - İSTANBUL

TEL: +90 216 210 0500 (PBX) FAX: +90 216 210 0515

##### **TAKSİM ŞUBE:** TAKSİM, İNÖNÜ CAD. NO:12 ZEMİN KAT BEYOĞLU-İSTANBUL

TEL: +90 212 244 58 72 (PBX) FAX: +90 212 244 58 37

"İşitme cihazının Bakanlıkça tespit ve ilan edilen kullanım ömrü 5 yıldır."



**WIDEX A/S**

Nymollevej 6, DK-3540 Lynge, Danimarka  
[global.widex.com](http://global.widex.com)



**0459**

**Kılavuz no.:**  
9 514 0319 029 #03  
**Yayın Tarihi:**  
2018-10



9 514 0319 029 03