

WIDEX **UNIQUE™**

ИНСТРУКЦИЯ ДЛЯ ПОЛЬЗОВАТЕЛЯ
СЕМЕЙСТВО WIDEX UNIQUE™

Модель U-XP
внутришная



WIDEX®
HIGH DEFINITION HEARING

ВАШ СЛУХОВОЙ АППАРАТ WIDEX®

(заполняется аудиологом)

Вентиляционный Короткий Полномерный Отсутствует канал:

Серия слуховых аппаратов:

ПРОГРАММА

<input type="checkbox"/> Универсальная	<input type="checkbox"/> Расширитель диапазона слышимости
<input type="checkbox"/> Тишина	<input type="checkbox"/> Расширитель диапазона слышимости
<input type="checkbox"/> Транспорт	<input type="checkbox"/> Расширитель диапазона слышимости
<input type="checkbox"/> Городская	<input type="checkbox"/> Расширитель диапазона слышимости
<input type="checkbox"/> Вечеринка	<input type="checkbox"/> Расширитель диапазона слышимости
<input type="checkbox"/> Музыка	<input type="checkbox"/> Расширитель диапазона слышимости
<input type="checkbox"/> Т	<input type="checkbox"/> Расширитель диапазона слышимости
<input type="checkbox"/> М+Т	<input type="checkbox"/> Расширитель диапазона слышимости

СПЕЦИАЛЬНЫЕ ПРОГРАММЫ

<input type="checkbox"/> Дзен	<input type="checkbox"/> Расширитель диапазона слышимости
<input type="checkbox"/> Телефон	<input type="checkbox"/> Расширитель диапазона слышимости

ПРОГРАММЫ SMARTTOGGLE

<input type="checkbox"/> Дзен+	<input type="checkbox"/> Расширитель диапазона слышимости
--------------------------------	---

ПРИМЕЧАНИЕ

Прежде чем приступить к использованию слухового аппарата, внимательно прочтите этот буклет.

СОДЕРЖАНИЕ

ВАШ СЛУХОВОЙ АППАРАТ WIDEX.....	6
Познакомьтесь с Widex.....	6
Описание слухового аппарата.....	7
Важные сведения по технике безопасности.....	8
СЛУХОВОЙ АППАРАТ.....	10
Показания к применению.....	10
Назначение.....	10
Батарея.....	10
Индикация низкого заряда батареи.....	11
Замена батарейки.....	11
Звуковые сигналы.....	12
Потеря пары.....	13
Как отличить правый аппарат от левого.....	13
Включение и выключение слухового аппарата.....	14
Установка и снятие слухового аппарата.....	15
Как снять слуховой аппарат.....	15
Регулировка звука.....	16
Программы.....	17
Программа Zen.....	19
Смена программ.....	19

ОЧИСТКА.....	20
Инструменты.....	20
Очистка слухового аппарата.....	20
Защита от серы.....	23
АКСЕССУАРЫ.....	26
ПОИСК И УСТРАНЕНИЕ НЕИСПРАВНОСТЕЙ.....	27
Поиск и устранение неисправностей.....	27
НОРМАТИВНАЯ ИНФОРМАЦИЯ.....	30
Директивы ЕС.....	30
Директива 1999/5/ЕС.....	30
Информация об утилизации.....	30
Регистрация FCC и IC.....	30
ОБОЗНАЧЕНИЯ.....	34

ВАШ СЛУХОВОЙ АППАРАТ WIDEX

Познакомьтесь с Widex

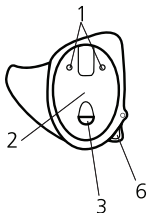
Поздравляем с приобретением слухового аппарата.

Используйте ваш слуховой аппарат регулярно, даже если вам потребуется время, чтобы к нему привыкнуть. Нерегулярное использование означает, что пользователь не сможет получить всех преимуществ от слухового аппарата.

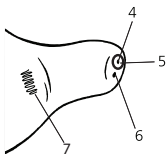
ПРИМЕЧАНИЕ

Ваш слуховой аппарат и аксессуары могут отличаться от рисунков, приведенных в данной инструкции. Мы также оставляем за собой право вносить необходимые изменения.

Описание слухового аппарата



1. Входы микрофона
2. Крышка батарейного отсека (функция вкл./выкл.)
3. Зацеп для ногтя
4. Звуковод
5. Серная защита Widex
6. Вентиляционное отверстие (опция)



Важные сведения по технике безопасности

Внимательно прочитайте эту инструкцию, прежде чем начать использовать слуховой аппарат.



Слуховые аппараты и батарейки представляют опасность в случае проглатывания или ненадлежащего использования. Проглатывание или ненадлежащее использование может привести к серьезным травмам или даже смерти. В случае проглатывания обратитесь немедленно врачу.



Всегда снимайте слуховые аппараты, когда не пользуетесь ими. Таким образом вы проветрите слуховой проход и предотвратите инфекции уха.



Обратитесь к врачу или слухопротезисту, если вы подозреваете инфекцию в ухе.



Снимайте слуховой аппарат, когда идете в душ, бассейн или пользуетесь феном.



Не надевайте слуховые аппараты, когда используете туалетную воду, спрей для тела, гели, лосьон или крем.



Не сушите слуховой аппарат в микроволновой печи, это выведет его из строя.



Никогда не используйте слуховые аппараты других людей и не разрешайте другим людям носить ваши слуховые аппараты, так как это может повредить слух.



Никогда не используйте слуховые аппараты в местах, где есть взрывоопасные газы, например в шахте.



Храните слуховые аппараты, их части, аксессуары и батарейки вдали от детей.



Никогда не пытайтесь открыть или отремонтировать слуховой аппарат самостоятельно. Обратитесь к своему специалисту, если вам необходимо отремонтировать слуховой аппарат.



Ваши слуховые аппараты содержат технологию радиосвязи. Всегда обращайтесь внимание на обстановку, в которой вы их используете. Если есть какие-то ограничения, всегда следуйте предписаниям.



Ваш слуховой аппарат является очень мощным устройством и может проигрывать звуки, превышающие уровень 132 дБ. Поэтому существует риск повреждения остаточного слуха.



Не подвергайте слуховые аппараты воздействию высокой температуры или влажности. Обязательно просушите слуховой аппарат, если они намокли или вы сильно вспотели.

Слуховые аппараты должны храниться и транспортироваться в пределах следующих температур и влажности -20°C до +55°C (-4°F до 131°F) и 10%-95% гН.

Хранение и транспортировка до 60°C (140°F) и 10%-95% гН может производиться в течение короткого времени (макс. 2 недели).

Ваши слуховые аппараты рассчитаны на работу при температуре от 0 °C (32 °F) до 50 °C (122 °F), при уровнях влажности 10%-95% гН и при уровнях атмосферного давления от 750 до 1060 mBar.

Чтобы получить более подробную информацию о слуховых аппаратах, посетите сайт <https://global.widex.com>.

СЛУХОВОЙ АППАРАТ

Показания к применению

Слуховые аппараты показаны лицам старше 36 месяцев с нарушением слуха от минимального (10 дБ НЛ) до серьезного (90 дБ НЛ) при любых видах тугоухости.

Их программирование должны осуществлять дипломированные специалисты по нарушениям слуха (аудиологи, сурдологи, специалисты по слухопротезированию, отоларингологи), прошедшие обучение по реабилитации слуха.

Назначение

Слуховые аппараты являются воздухопроводящими усилительными устройствами, предназначенными для использования в повседневной акустической среде. Слуховые аппараты могут быть снабжены программой «Дзен», предназначенной для фонового воспроизведения расслабляющих звуков (т. е. музыки / белого шума) для взрослых, желающих послушать подобные фоновые звуки в спокойной обстановке.

Батарея

В вашем **слуховом аппарате** используется воздушно-цинковая батарея типа 312.

Всегда используйте новые батареи именно того типа, который рекомендован вам аудиологом.

ПРИМЕЧАНИЕ

Прежде чем вставить батарею в слуховой аппарат, убедитесь, что она совершенно чистая, без каких-либо следов клея или других веществ. В противном случае слуховой аппарат может функционировать не так, как должен.



Ни в коем случае не пытайтесь подзарядить батареи своего слухового аппарата: это может привести к их взрыву.



Ни в коем случае не оставляйте разряженную батарею в слуховом аппарате, убирая его на хранение. Она может протечь и необратимо повредить слуховой аппарат.



Утилизируйте использованные батареи согласно инструкции на упаковке. Следите за сроком годности батарей.

Индикация низкого заряда батареи

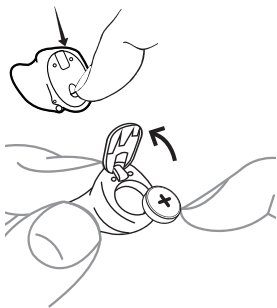
Когда батарея разрядится, может прозвучать звуковой сигнал. Однако, если батарея разрядится внезапно, этого может не произойти. Мы рекомендуем всегда иметь при себе запасную батарею, куда бы вы ни пошли.

Замена батареек

Чтобы заменить батарейку, сделайте следующее:



Снимите защитную пленку с батарейки и убедитесь, что на ней не осталось следов клея. Оставьте ее «подышать» на 60 секунд.



С помощью зацепа для ногтя аккуратно откройте батарейный отсек и достаньте старую батарейку.

Теперь расположите батарейку в батарейном отсеке так, как показано на рисунке. Закройте батарейный отсек. Если батарейка вставлена правильно, то батарейный отсек закрывается без усилий.

Если вы не будете использовать слуховой аппарат несколько дней, достаньте из него батарейку.

ПРИМЕЧАНИЕ

Чтобы не уронить слуховой аппарат, при замене батарейки держите его над мягкой поверхностью.

Звуковые сигналы

Слуховой аппарат воспроизводит звуковые сигналы, сообщающие о включении определенных функций или смене программ. Эти сигналы могут быть как речевыми сообщениями, так и тональными, в зависимости от ваших потребностей и предпочтений.

Программа 1 Сообщение / короткий гудок

Программа 2 Сообщение / два коротких гудка

Программа 3 Сообщение / три коротких гудка

Программа 4 Сообщение / один короткий и один длинный гудок

Программа 5 Сообщение / один длинный гудок и два коротких

Дзен+ Сообщение/тон

Если эти сигналы вам не нужны, попросите своего аудиолога отключить их.

Потеря пары

(Доступно только для беспроводных аппаратов серии 440)

Ваш аудиолог может включить функцию, обеспечивающую подачу сигнала слуховым аппаратом, если он теряет контакт со слуховым аппаратом для другого уха. Вы услышите речевое сообщение.

Как отличить правый аппарат от левого

Слуховой аппарат для правого уха помечен красной меткой. Слуховой аппарат для левого уха помечен синей меткой.

Включение и выключение слухового аппарата



Чтобы включить слуховой аппарат, закройте крышку батарейного отсека и надавите на нее вверх. При включении слухового аппарата вы услышите звуковой сигнал, если ваш специалист не отключил эту функцию.



Чтобы выключить слуховой аппарат, надавите на крышку батарейного отсека вниз.

ПРИМЕЧАНИЕ

Вы также можете взять слуховой аппарат в руку, чтобы проверить, включен ли он. Если он включен, то он начнет свистеть. Не забывайте выключать слуховой аппарат, когда не пользуетесь им.

Установка и снятие слухового аппарата



Закройте крышку батарейного отсека полностью. Возьмите слуховой аппарат большим и указательным пальцами и аккуратно вставьте его в ухо, пока не почувствуете сопротивление.

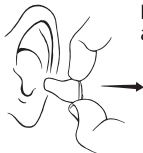
Кончиком указательного пальца продвиньте слуховой аппарат в ухо, пока он удобно не расположится в ухе.

Чтобы было легче расположить слуховой аппарат в ухе, другой рукой вы можете оттянуть наружное ухо назад и вверх.

ПРИМЕЧАНИЕ

Если ушной вкладыш сидит неудобно, вызывает дискомфорт, раздражение или покраснение кожи, обратитесь к своему специалисту.

Как снять слуховой аппарат



Возьмите слуховой большим и указательным пальцами и аккуратно потяните.

ПРИМЕЧАНИЕ

Если вытащить слуховой аппарат получается с трудом, аккуратно подвигайте его из стороны в сторону.

Регулировка звука

Ваш слуховой аппарат регулирует звук автоматически в зависимости от звуковой обстановки.

Если у вас имеется пульт дистанционного управления (ПДУ), вы можете регулировать звук вручную, чтобы добиться ощущения комфорта или лучшей слышимости, в зависимости от необходимости и ваших личных предпочтений. Более подробные сведения о регулировке звука вы можете получить у своего аудиолога.

В зависимости от настроек и функций слухового аппарата любые настройки звука могут повлиять на оба слуховых аппарата.

Всякий раз, когда вы используете регулятор громкости, будет раздаваться гудок, если только ваш аудиолог не отключит эту функцию. При достижении максимального или минимального значения послышится непрерывный гудок.

Чтобы отключить звук слухового аппарата, сделайте следующее:

- Нажимайте нижнюю часть клавиши регулятора громкости на ПДУ, пока не услышите непрерывный гудок.

Чтобы включить звук снова:

- Нажмите верхнюю часть клавиши регулятора громкости **или**
- смените программу.

Любые изменения громкости отменяются, когда вы отключаете слуховой аппарат или меняете программу.

Программы

ПРОГРАММЫ	ИСПОЛЬЗОВАНИЕ
Универсальная	Для ежедневного использования
Тишина	Специальная программа для использования в тихой обстановке
Транспорт	Для использования в ситуациях, где присутствует шум машин, поездов и т.д.
Город	Для использования в ситуациях с изменяющимся уровнем звука (в магазине, шумных местах)
Вечеринка	Для использования в ситуациях, где несколько людей говорят одновременно
Музыка	Для прослушивания музыки
T	С этой программой вы можете слушать через катушку слухового аппарата, то есть слышать звук напрямую без фонового шума (необходима система с индукционной петлей)
M+T	Эта программа представляет собой комбинацию микрофона слухового аппарата и катушки. Вы слышите источник звука, но можете также слышать другие звуки

СПЕЦИАЛЬНЫЕ ПРОГРАММЫ ИСПОЛЬЗОВАНИЕ

Zen	Проигрывает тоны или шум для создания спокойного звукового фона
-----	---

Телефон	Эта программа создана для разговора по телефону
---------	---

ПРОГРАММЫ SMARTTOGGLE ИСПОЛЬЗОВАНИЕ

Zen+	Эта программа похожа на Zen, но позволяет слушать различные типы тонов или шум
------	--

ПРИМЕЧАНИЕ

Названия программ в списке - это названия по умолчанию. Ваш специалист может также выбрать название программы из предварительного списка. Тогда вам будет легче выбрать правильную программу для акустической ситуации.

В зависимости от вашего нарушения слуха, ваш специалист может активировать функцию Расширителя Диапазона Слышимости. Спросите у своего специалиста, как вам может это помочь.

Если со временем ваши потребности или предпочтения изменятся, ваш специалист легко сможет изменить выбор программ.

Программа Zen

В Ваш слуховой аппарат может быть установлена программа проигрывания музыкальных тонов Zen. Она проигрывает музыкальные тоны (иногда шум) на заднем фоне.



Если Вы чувствуете, что стали хуже слышать звуки, речь потеряла четкость, шум в ушах усилился, обратитесь к специалисту по слухопротезированию.



Использование программы Zen может повлиять на восприятие повседневных звуков, в том числе речи. Ей не следует пользоваться в ситуациях, где эти звуки очень важны. Для этих ситуаций выбирайте другую программу.

Смена программ

Чтобы сменить программу, просто нажмите клавишу переключения программ на ПДУ.

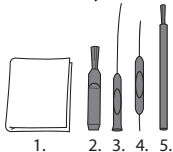
Дзен+

Чтобы получить доступ к этой программе, нажмите и удерживайте клавишу переключения программ не менее одной секунды. После этого короткое нажатие клавиши позволяет циклически менять доступные стили «Дзен». Чтобы выйти из этой программы, снова нажмите и удерживайте клавишу переключения программ не менее одной секунды.

ОЧИСТКА

Инструменты

Для чистки слухового аппарата у вас будут следующие инструменты:



1. Салфетка
2. Щеточка
3. Длинный инструмент для удаления серы
4. Короткий инструмент для удаления серы
5. Батарейный магнит

Очистка слухового аппарата

Правильный ежедневный уход за слуховым аппаратом продлит срок его службы и сделает его использование более комфортным.

Слуховой аппарат



Протрите слуховой аппарат салфеткой (например, той, которую вы получили вместе со слуховым аппаратом).

Звуковод



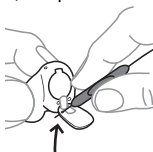
Уберите видимую серу **вокруг** звукового отверстия с помощью щеточки или салфетки. **Никогда** не пытайтесь очистить серную защиту.

ПРИМЕЧАНИЕ

Если не получается прочистить звуковод полностью, обратитесь к специалисту. **Никогда** ничего не вставляйте в звуковод, так как это может повредить слуховой аппарат.

Входы микрофонов

Прочистите входы микрофонов на лицевой части слухового аппарата следующим образом:



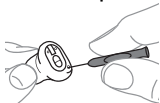
Откройте крышку батарейного отсека и поверните слуховой аппарат так, чтобы открытый батарейный отсек смотрел вниз (см. рисунок)

Проденьте короткий инструмент для удаления серы (номер 4) через входы микрофонов на батарейном отсеке с внутренней стороны (см. рисунок).

ПРИМЕЧАНИЕ

Если вам кажется, что сера или грязь попали через вход микрофона в сам слуховой аппарат, обратитесь к специалисту. Ничего **не** вставляйте в сам микрофон.

Вентиляционное отверстие



Очищайте вентиляционное отверстие каждый день с помощью длинного инструмента для удаления серы (номер 4), продевая его через все вентиляционное отверстие.



Оставляйте слуховой аппарат открытым, чтобы он проветривался.

ПРИМЕЧАНИЕ

Для адекватной работы слухового аппарата очень важно, чтобы вентиляционное отверстие было чистым от серы, пыли и т.п. Прочищайте его каждый день после использования и в случае засора обращайтесь к специалисту.

Просушите слуховой аппарат, если он промок или если вы сильно вспотели. Некоторые используют для этого специальные сушилки, например, Widex Dry-Go, чтобы просушить и очистить слуховой аппарат. Спросите у своего специалиста, может ли это помочь вам.



Не используйте воду или чистящие средства для чистки слухового аппарата.



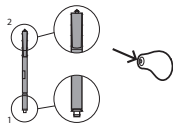
Очищайте и осматривайте слуховой аппарат каждый день после использования, чтобы убедиться в его исправности. Если слуховой аппарат сломается в ухе и его части останутся внутри слухового прохода, обратитесь к врачу. Не пытайтесь достать части самостоятельно.

Защита от серы

Защита от серы Widex помогает защитить слуховой аппарат от ушной серы. Всегда используйте защиту от серы Widex для вашего слухового аппарата. В противном случае гарантия на слуховой аппарат действовать не будет.

Замена защиты от серы

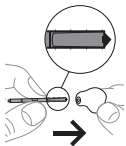
Откройте футляр с серной защитой, как показано на рисунке.

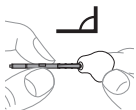


Защита от серы состоит из следующих частей:

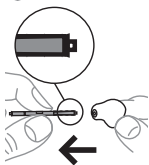
1. Крюк для удаления
2. Новая защита от серы

Вставьте крюк для удаления в использованную серную защиту.

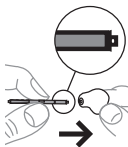
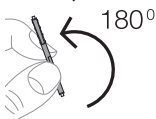




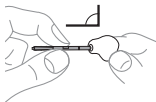
Поверните держатель под нужным углом.



Вытащите использованную защиту.



Вставьте новую защиту в звуковое отверстие и аккуратно вдавите защиту.



Вытащите держатель.



Спросите у своего специалиста, как часто следует менять защиту от серы.



Серная защита может использоваться только один раз и не подлежит очистке.



Если серная защита сидит неплотно, вам следует ее выбросить и использовать новую.



Если серная защита выпала из слухового аппарата и осталась в слуховом проходе, обратитесь к врачу или своему специалисту. НЕ пытайтесь самостоятельно достать ее.

АКСЕССУАРЫ

Для вашего слухового аппарата доступны различные вспомогательные устройства. Вы можете проконсультироваться со специалистом о преимуществах этих аксессуаров для вас.

Название	Использование
RC-DEX	пульт дистанционного управления
TV-DEX	для просмотра ТВ и слушания радио
PHONE-DEX	стационарный телефон
FM+DEX	для потоковой передачи аудио и FM сигналов
T-DEX	для соединения слуховых аппаратов с мобильными телефонами через катушку
UNI-DEX	для соединения слуховых аппаратов с мобильными телефонами
CALL-DEX	для легкого беспроводного подключения к мобильным телефонам
COM-DEX	Для беспроводного соединения с мобильными телефонами и другими устройствами по bluetooth

Доступно только в некоторых странах.

ПОИСК И УСТРАНЕНИЕ НЕИСПРАВНОСТЕЙ

Поиск и устранение неисправностей

Ниже приведены рекомендации того, что следует сделать, если ваш слуховой аппарат работает неадекватно. Если эти рекомендации не помогут, обратитесь к специалисту.

Проблема	Возможная причина	Решение
Слуховой аппарат молчит	Слуховой аппарат не включен	Убедитесь, что батарейка вставлена правильно и крышка батарейного отсека плотно закрыта.
	Батарейка разрядилась	Вставьте новую батарейку в слуховой аппарат
	Звуковое отверстие заблокировано	Обратитесь к разделу Чистка
	Вход микрофона заблокирован	Обратитесь к разделу Чистка
Недостаточная громкость слухового аппарата	Звуковое отверстие заблокировано	Обратитесь к разделу Чистка
	В ухе скопилась сера	Обратитесь к врачу

Проблема	Возможная причина	Решение
	Изменилось со-стояние слу-ха	Обратитесь к своему специа-листу/врачу
Слуховой аппарат постоянно свистит	В ухе скопилась сера	Обратитесь к врачу
	Неправильно вставлен в слуховой проход	Достаньте слуховой аппарат из уха и вставьте его заново
	Слуховой аппарат неплотно сидит в слуховом проходе	Обратитесь к своему специа-листу
Слуховой аппарат неудобно носить	Неправильно вставлен в слуховой проход.	Обратитесь к своему специа-листу
	Слуховой аппарат неплотно сидит в ухе	Обратитесь к своему специа-листу
	Наружное ухо или слуховой проход воспалился	Для начинающих пользова-телей очень важно поначалу носить слуховые аппараты не долго На привыкание к слуховым аппаратам уходит 2-3 недели. Если раздраже-ние не прошло, обратитесь к специалисту
Слуховые аппараты работают не син-хронно	Пропала связь между слу-ховыми аппаратами	Выключите и включите слу-ховые аппараты

Проблема	Возможная причина	Решение
Слуховые аппараты не реагируют на изменения громкости или переключение программы на дополнительном устройстве	<p>а. Устройство находится вне зоны действия</p> <p>б. Рядом наблюдается сильное электромагнитное воздействие</p> <p>в. Отсутствует сопряжение между устройством и слуховыми аппаратами</p>	<p>а. Расположите устройство ближе к слуховым аппаратам</p> <p>б. Выйдите из поля электромагнитного воздействия</p> <p>в. Обратитесь к вашему специалисту, чтобы узнать, проведено ли сопряжение устройства со слуховыми аппаратами</p>
Вы слышите неровную речь через слуховые аппараты или не слышите речь от передающего слухового аппарата.	<p>а. В одном из слуховых аппаратов не работает батарейка</p> <p>б. Рядом наблюдается сильное электромагнитное воздействие</p>	<p>а. Замените батарейку в одном или обоих слуховых аппаратах</p> <p>б. Выйдите из поля электромагнитного воздействия</p>

НОРМАТИВНАЯ ИНФОРМАЦИЯ

Директивы ЕС

Директива 1999/5/ЕС

Настоящим компания Widex A/S заявляет, что упомянутое изделие U-XP отвечает основным требованиям и прочим соответствующим положениям Директивы 1999/5/ЕС.

Копию декларации соответствия требованиям 1999/5/ЕС можно найти на сайте

<http://widex.com/doc>



N26346

Информация об утилизации

Слуховые аппараты и аксессуары к ним нельзя выбрасывать вместе с бытовыми отходами.

Слуховые аппараты, батарейки и аксессуары должны утилизироваться в специальных местах, предназначенных для утилизации электронного оборудования.

Регистрация FCC и IC

Ид. № FCC: TTY-UXP

IC: 5676B-UXP

Federal Communications Commission Statement

This device complies with part 15 of the FCC Rules. Operation is subject to the following two conditions:

- (1) This device may not cause harmful interference, and
- (2) this device must accept any interference received, including interference that may cause undesired operation.

NOTE:

This equipment has been tested and found to comply with the limits for a Class B digital device, pursuant to part 15 of the FCC Rules. These limits are designed to provide reasonable protection against harmful interference in a residential installation. This equipment generates, uses and can radiate radio frequency energy and, if not installed and used in accordance with the instructions, may cause harmful interference to radio communications. However, there is no guarantee that interference will not occur in a particular installation. If this equipment does cause harmful interference to radio or television reception, which can be determined by turning the equipment off and on, the user is encouraged to try to correct the interference by one or more of the following measures:

- Reorient or relocate the receiving antenna.
- Increase the separation between the equipment and receiver.
- Connect the equipment into an outlet on a circuit different from that to which the receiver is connected.
- Consult the dealer or an experienced radio/TV technician for help.

NOTE:

This equipment complies with FCC radiation exposure limits set forth for an uncontrolled environment. This transmitter must not be co-located or operating in conjunction with any other antenna or transmitter.

Changes or modifications to the equipment not expressly approved by Widex could void the user's authority to operate the equipment.

Industry Canada Statement / Déclaration d'industrie Canada

Under Industry Canada regulations, this radio transmitter may only operate using an antenna of a type and maximum (or lesser) gain approved for the transmitter by Industry Canada.

To reduce potential radio interference to other users, the antenna type and its gain should be so chosen that the equivalent isotropically radiated power (e.i.r.p.) is not more than that necessary for successful communication.

This device complies with Industry Canada licence-exempt RSS standard(s). Operation is subject to the following two conditions:

- (1) this device may not cause interference, and
- (2) this device must accept any interference, including interference that may cause undesired operation of the device.

Conformément à la réglementation d'Industrie Canada, le présent émetteur radio peut fonctionner avec une antenne d'un type et d'un gain maximal (ou inférieur) approuvé pour l'émetteur par Industrie Canada.

Dans le but de réduire les risques de brouillage radioélectrique à l'intention des autres utilisateurs, il faut choisir le type d'antenne et son gain de sorte que la puissance isotrope rayonnée équivalente (p.i.r.e.) ne dépasse pas l'intensité nécessaire à l'établissement d'une communication satisfaisante.

Le présent appareil est conforme aux CNR d'Industrie Canada applicables aux appareils radio exempts de licence. L'exploitation est autorisée aux deux conditions suivantes :

- (1) l'appareil ne doit pas produire de brouillage, et
- (2) l'utilisateur de l'appareil doit accepter tout brouillage radioélectrique subi, même si le brouillage est susceptible d'en compromettre le fonctionnement.

ОБОЗНАЧЕНИЯ

Обозначения, используемые компанией Widex A/S для маркировки медицинских приборов (в этикетках, руководствах по эксплуатации и т. п.)

Символ Название/Описание



Изготовитель

Изделие произведено изготовителем, чье наименование и адрес указаны рядом с символом. Если уместно, может также быть указана дата изготовления.



Номер по каталогу

Номер позиции (артикула) изделия по каталогу.



Ознакомьтесь с инструкцией по эксплуатации

Инструкция по эксплуатации содержит важную информацию по технике безопасности (предупреждения / меры предосторожности), и перед использованием изделия необходимо ознакомиться с ней.



Предупреждение

Текст, помеченный символом предупреждения, необходимо прочесть до начала эксплуатации изделия.



Маркировка WEEE

«Не выбрасывать с бытовыми отходами». По окончании использования изделия его необходимо передать в специализированный пункт сбора для утилизации и переработки во избежание опасности или причинения вреда окружающей среде или человеческому здоровью из-за присутствия вредных веществ.

Символ **Название/Описание**



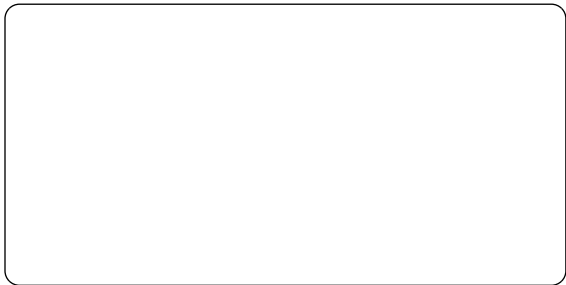
Маркировка CE

Изделие отвечает требованиям, изложенным в директивах Европейского союза по маркировке CE.



Маркировка RCM

Изделие отвечает требованиям по электрической безопасности, нормативным требованиям по ЭМС и радиоспектрам для изделий, поставляемых на австралийский или новозеландский рынок.



WIDEX A/S

Nymoellevvej 6, DK-3540 Lyngø, Denmark

<https://global.widex.com>



0459

Руководство №:

9 514 0319 032 #03

Выпуск:

2019-03



9 514 0319 032 03

