

WIDEX **UNIQUE™**

BRUGSANVISNING
WIDEX UNIQUE™ SERIEN

U-FM model
Bag-øret-høreapparat



WIDEX®
HIGH DEFINITION HEARING

DIT WIDEX® HØREAPPARAT

(Udfyldes af din høreklub)

Din høreapparatserie:

PROGRAMMER

- | | |
|------------------------------------|--|
| <input type="checkbox"/> Universal | <input type="checkbox"/> Audibility Extender |
| <input type="checkbox"/> Ro | <input type="checkbox"/> Audibility Extender |
| <input type="checkbox"/> Transport | <input type="checkbox"/> Audibility Extender |
| <input type="checkbox"/> By | <input type="checkbox"/> Audibility Extender |
| <input type="checkbox"/> Selskab | <input type="checkbox"/> Audibility Extender |
| <input type="checkbox"/> Musik | <input type="checkbox"/> Audibility Extender |

SPECIALPROGRAMMER

- | | |
|----------------------------------|--|
| <input type="checkbox"/> Zen | <input type="checkbox"/> Audibility Extender |
| <input type="checkbox"/> Telefon | <input type="checkbox"/> Audibility Extender |

SMARTTOGGLE PROGRAMMER

- | | |
|-----------------------------------|--|
| <input type="checkbox"/> Zen+ | <input type="checkbox"/> Audibility Extender |
| <input type="checkbox"/> Telefon+ | <input type="checkbox"/> Audibility Extender |

BEMÆRK

Programnavnene i tabellen er standardnavne. Hvis du har valgt at bruge nogle af de andre tilgængelige navne, så skriv de nye navne i tabellen. På den måde ved du altid, hvilke programmer du har i dine høreapparater.

BEMÆRK

Læs denne brugsanvisning og brugsanvisningen "Earsets til Widex høreapparater" omhyggeligt, inden du tager dit høreapparat i brug.

INDHOLDSFORTEGNELSE

DIT WIDEX HØREAPPARAT.....	6
Velkommen til Widex.....	6
Dit høreapparat i overblik.....	6
Vigtige sikkerhedsoplysninger.....	7
HØREAPPARATET.....	9
Oplysninger om brug.....	9
Påtænkt anvendelse.....	9
Batteriet.....	9
Batterialarm.....	10
Udskiftning af batteri.....	10
Lydsignaler.....	11
Mistet partner	12
Sådan ser du forskel på højre og venstre.....	12
Tænd og sluk for høreapparatet.....	12
Sådan tages høreapparatet på og af.....	13
Udtagning af høreapparatet.....	13
Programmer.....	13
Zen-program.....	15
Program- og lydjustering.....	16
Brug af telefon med høreapparater.....	17

RENGØRING.....	18
Værktøjer.....	18
Rengøring af høreapparatet.....	18
TILBEHØR.....	20
FEJLFINDING.....	21
REGULATORISK INFORMATION.....	23
EF-direktiver.....	23
Direktiv 2014/53/EU.....	23
Oplysninger om kassering.....	23
FCC- og IC-erklæringer.....	23
FCC- og IC-erklæringer.....	26
SYMBOLER.....	29

DIT WIDEX HØREAPPARAT

Velkommen til Widex

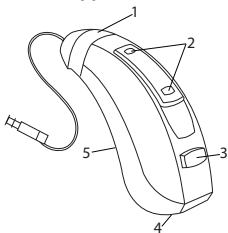
Tillykke med dit nye høreapparat.

Brug dit høreapparat regelmæssigt, selv om det kan tage noget tid at vænne sig til det. Brugere, som anvender deres høreapparater sjældent, får typisk ikke det fulde udbytte af høreapparaterne.

BEMÆRK

I denne brugsanvisning kan høreapparatet og dets tilbehør se anderledes ud, end det du har. Ret til ændringer forbeholdes.

Dit høreapparat i overblik



1. Earset
2. Mikrofonåbninger
3. Trykknop
4. Batterilåg med neglegræb
5. Højre/venstre-markering. Blå angiver dit venstre høreapparat og rød dit højre høreapparat.

Vigtige sikkerhedsoplysninger

Læs disse sider omhyggeligt, inden du tager høreapparatet i brug.



Høreapparater og batterier kan være farlige, hvis de sluges eller anvendes fejlagtigt. Hvis man sluger et høreapparat eller anvender det fejlagtigt, kan man komme meget alvorligt og muligvis livsfarligt til skade. Er skaden sket, skal du straks kontakte dit lokale nødnummer eller hospital.



Tag høreapparaterne ud, når du ikke bruger dem. Det vil hjælpe med at ventilere øregangen og med at forebygge øreinfektioner.



Kontakt straks lægen eller høreklinikken, hvis du har mistanke om, at du har en øreinfektion eller en allergisk reaktion.



Kontakt høreklinikken, hvis høreapparatet føles ubehageligt, eller hvis det ikke passer ordentligt, så det giver irritation, røde mærker eller lignende.



Tag høreapparaterne ud, inden du går i bad, svømmer eller bruger en hårtørrer.



Tag høreapparaterne ud, inden du bruger parfume eller andre former for spray, gel, lotion eller creme.



Høreapparaterne må ikke tørres i mikroovnen – så bliver de ødelagt.



Du må aldrig bruge andre personers høreapparater eller lade dem bruge dine, da det kan skade hørelsen.



Du må aldrig bruge høreapparaterne i omgivelser, hvor der kan være eksplosive gasser som f.eks. i miner.



Opbevar høreapparaterne og deres dele, tilbehør og batterier utilgængeligt for børn.



Forsøg aldrig selv at åbne eller reparere dit høreapparat. Kontakt høreklunikken, hvis du har brug for at få dit høreapparat repareret



Dine høreapparater indeholder teknologi til radiokommunikation. Du skal altid være opmærksom på de omgivelser, hvor du anvender høreapparaterne. Hvis der gælder særlige begrænsninger, skal du sørge for at tage de nødvendige forholdsregler for at overholde dem.



Høreapparatet er meget kraftigt, og det kan afspille lyde, som overstiger 132 dB. Der kan derfor være risiko for at beskadige din resterende hørelse.



Dine høreapparater må ikke udsættes for ekstreme temperaturer eller høj fugtighed, og de skal tørres hurtigt, hvis de bliver våde, eller hvis du sveder meget.

Dine høreapparater skal opbevares og transporteres ved en temperatur mellem -20 °C og +55 °C (-4 °F og 131 °F) og ved en luftfugtighed på 10-95 % RF.

Høreapparaterne er beregnet til at fungere inden for et temperaturområde mellem 0 °C (32 °F) og 50 °C (122 °F), et fugtighedsområde på 10-95 % RF og et atmosfæriske trykområde mellem 750 og 1060 mbar.

Du kan finde tekniske datablade og yderligere oplysninger om dine høreapparater på: <http://global.widex.com>.

HØREAPPARATET

Oplysninger om brug

Høreapparaterne er beregnet til personer, som er mindst 3 år gamle, med høretab fra minimalt (0 dB HL) til svært (95 dB HL) og med alle høretabskonfigurationer.

Høreapparaterne programmeres af professionelle audiologiske fagfolk (audiologer, høreapparatilpassere, øre-næse-hals-læger), som er uddannet i høre(re)habilitering.

Påtænkt anvendelse

Høreapparaterne er påtænkt anvendt til at forstærke lyd og lede den forstærkede lyd ind i øregangen i hverdagens lyttesituationer. Høreapparaterne kan være forsynet med Zen-programmet, som voksne kan bruge som lydbaggrund (dvs. musik/støjkilde), når de ønsker at slappe af.

Batteriet

Brug et **type 312 zink-luft**-batteri til dit høreapparat.

Du skal altid bruge et friskt, nyt batteri af præcis den type, høreklinikken anbefaler.

BEMÆRK

Kontroller, at batteriet er helt rent og uden nogen form for klæbemiddelrester mv., inden du sætter det i høreapparatet. Ellers fungerer høreapparatet muligvis ikke som forventet.



Forsøg aldrig at genoplade et zink-luft-høreapparatbatteri, da det kan eksplodere.



Efterlad aldrig et fladt batteri i høreapparaterne. Det kan lække og ødelægge høreapparatet.



Bortskaf brugte batterier som angivet på emballagen, og læg mærke til udløbsdatoen.

Batterialarm

Når batteriet er fladt, afspilles et lydsignal. Men hvis batteriet drænes pludseligt, vil der muligvis ikke være nogen advarsel. Vi anbefaler, at du altid tager et ekstra batteri med dig.

Udskiftning af batteri

For at udskifte batteriet skal du gøre følgende:



Tag tapen af det nye batteri og sørg for, at der ikke sidder rester af klæbemateriale på det. Lad det "ånde" i 60 sekunder.



Åbn batteridøren forsigtigt ved hjælp af neglegræbet, og tag det gamle batteri ud.



Anbring det nye batteri i batteriskuffen som vist. Luk batteriskuffen. Hvis den er svær at lukke, er batteriet ikke placeret korrekt.

Hvis du ikke bruger høreapparatet i nogle dage, skal du tage batteriet ud.

BEMÆRK

Undgå at tabe høreapparatet – hold det over en blød overflade, mens du skifter batteri.

Lydsignaler

Høreapparatet afspiller lyde for at informere dig om, at bestemte funktioner er blevet aktiveret, eller at du har skiftet program. Disse lyde kan være talebeskeder eller toner, afhængigt af dine behov og præferencer.

Program 1	Talebesked eller en kort biptone
Program 2	Talebesked eller to korte biptoner
Program 3	Talebesked/tre korte biptoner
Program 4	Talebesked eller en kort og en lang biptone
Program 5	Talebesked/en lang og to korte biptoner
Zen+	Talebesked/biptone

Bed høreklubben om at slå disse lyde fra, hvis du ikke har brug for dem.

Mistet partner

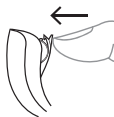
(Kun tilgængelig på udvalgte modeller)

Høreklubben kan aktivere en funktion i høreapparatet, som advarer dig, hver gang det mister kontakten med høreapparatet i det andet øre. Du vil høre en talebesked i øret.

Sådan ser du forskel på højre og venstre

Høreapparat til højre øre har et rødt mærke. Høreapparat til venstre øre har et blå mærke.

Tænd og sluk for høreapparatet



Høreapparatet tændes ved at lukke batteridøren. Høreapparatet afspiller et lydssignal for at angive, at det er tændt, medmindre høreklubben har deaktiveret denne funktion.



Høreapparatet slukkes ved at trække batteridøren nedad.

BEMÆRK

Husk altid at slukke høreapparatet, når du ikke bruger det.

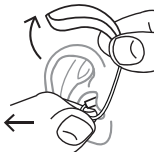
Sådan tages høreapparatet på og af



1. Placer earsettet i øret, mens du holder fast nederst på slangen/earwiren. Det kan være nyttigt at trække det ydre øre opad og bagud.
2. Placer høreapparatet bag øret. Høreapparatet skal hvile behageligt på øret, tæt ind til hovedet.

Høreapparatet kan være tilpasset med forskellige typer earsets. Se brugsanvisningen til dit earset for at få flere oplysninger om det pågældende earset.

Udtagning af høreapparatet



- Start med at fjerne høreapparatet, som sidder bag øret.
Træk derefter forsigtigt earsettet ud af øregangen, mens du holder fast nederst på slangen/earwiren.

Programmer

PROGRAMMER

Universal

ANVENDELSE

Til hverdagsbrug

PROGRAMMER	ANVENDELSE
Ro	Specialprogram, når du skal lytte i rolige omgivelser
Transport	Når du skal lytte i situationer med støj fra biler, tog osv.
By	Når du skal lytte i situationer med skiftende lydniveauer (i supermarkeder, på støjende arbejdspladser e.l.)
Selskab	Når du skal lytte i situationer, hvor mange personer taler samtidigt
Musik	Når du lytter til musik
SPECIALPROGRAMMER	ANVENDELSE
Zen	Afspiller toner eller støj for at give en afslappende lydbaggrund
Telefon	Dette program er beregnet til at lytte til telefonsamtaler
SMARTTOGGLE PROGRAMMER	ANVENDELSE
Zen+	Dette program ligner Zen, men gør det muligt for dig at lytte til forskellige typer af toner eller støj

SMARTTOGGLE PROGRAM- MER **ANVENDELSE**

Telefon+

Med dette program kan du lytte til telefonen og lukke lydene fra omgivelserne ude. Det ene af høreapparaterne transmitterer telefonsamtalen til det andet, så du kan lytte med begge ører

BEMÆRK

Navnene i programlisten er standardnavnene. Høreklinikken kan også vælge et alternativt programnavn fra en forvalgt liste. Så er det endnu nemmere for dig at vælge det rigtige program i hver enkelt lyttesituation.

BEMÆRK

Du kan kun have ét SmartToggle program i høreapparatet. Afhængigt af dit høretab kan høreklinikken aktivere funktionen Audibility Extender. Spørg høreklinikken, om det kan være nyttigt for dig. Hvis dine behov og præferencer ændrer sig med tiden, kan høreklinikken nemt ændre dit programvalg.

Zen-program

Dit høreapparat kan være forsynet med et helt specielt valgfrit lytteprogram, som vi kalder Zen. Programmet genererer musiktoner (og af og til susen) i baggrunden.



Hvis du oplever reduceret lydstyrke, lydtolerance, tydelighed af tale, eller at tinnitus forværrer, så kontakt høreklinikken.



Anvendelse af Zen-programmet kan gribe forstyrrende ind i din mulighed for at høre hverdagslyde og tale. Det bør ikke anvendes, når det er vigtigt at høre sådanne lyde. I sådanne tilfælde kan du skifte til et andet program end Zen i høreapparatet.

Program- og lydjustering

Hvis du har to høreapparater, kan trykknappen programmeres på flere forskellige måder:

Som en egentlig programknop:

Tryk på knappen for at skifte program. For at få adgang til og afslutte SmartToggle programmer skal du trykke på trykknappen og holde den inde i mere end ét sekund (denne indstilling er valgfri). Når du har fået adgang til SmartToggle programmet, kan du skifte mellem de forskellige valgte Zen-lydstille ved hjælp af korte tryk på knappen.

Som egentlig lydreguleringsknop:

Tryk på knappen på højre høreapparat, hvis du ønsker mere hørbarhed og større lydstyrke. Hvis du har behov for at sænke lydstyrken eller ønsker at øge komforten, så tryk på knappen på venstre høreapparat.

Et langt tryk på et af høreapparaterne slår lyden fra og til (denne indstilling er valgfri).

Som kombineret program- og lydreguleringsknop:

Hvis du har denne funktion, kan du få mere hørbarhed og større lydstyrke ved at trykke på knappen på højre høreapparat. Hvis du har behov for at sænke lydstyrken eller ønsker at øge komforten, så tryk på knappen på venstre høreapparat. Du kan skifte program med et langt tryk på et af høreapparaterne.

Hvis du kun har ét høreapparat, kan du skifte program med et kort tryk og få adgang til SmartToggle programmer med et langt tryk.

Brug af telefon med høreapparater

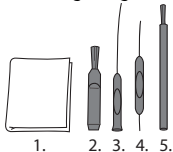


Når du bruger en telefon, skal du holde den ind mod hovedet i en skrå vinkel over øret i stedet for direkte ind mod øregangen.

RENGØRING

Værktøjer

Du modtager følgende rens værktøj sammen med dit høreapparat:



1. Klud
2. Børste
3. Lang rensenål
4. Kort rensenål
5. Batterimagnet

Rengøring af høreapparatet

Daglig rengøring af høreapparatet vil gøre det mere effektivt og mere behageligt at have på.



Høreapparatet aftørres med en blød klud (f.eks. den klud, du har fået fra høreklinikken).
Hvis mikrofonåbningerne er blokerede, skal du kontakte høreklinikken.

Tør høreapparatet hurtigt, hvis det bliver vådt, eller hvis du sveder meget. Nogle brugere anvender en speciel affugter som Widex Dry-Go til at hjælpe med at holde høreapparaterne tørre og rene. Spørg høreklinikken, om det er en god løsning for dig.

Lad batterikammeret stå åbent for at ventilere høreapparatet, når det ikke er i brug. Se brugsanvisningen til earsettet for at få oplysninger om, hvordan earsettet skal gøres rent.



Du må ikke bruge nogen form for væske eller desinfektionsmiddel til at rengøre høreapparatet.



Rengør og efterse høreapparatet hver dag efter brug for at kontrollere, at det er intakt. Hvis høreapparatet går i stykker, mens det sidder i øret, og efterlader små fragmenter i øregangen, skal du kontakte din læge. Du må aldrig forsøge at tage fragmenterne ud selv.

TILBEHØR

Du kan bruge en lang række tilbehør til høreapparatet. Spørg høreklinikken, om du kan få glæde af noget af dette tilbehør.

Navn	Anvend
RC-DEX	fjernbetjening
TV-DEX	til brug i forbindelse med tv og radio
PHONE-DEX	til nem brug af fastnettelefon
FM+DEX	til streaming af lyd og FM-signaler
UNI-DEX	til tilslutning af høreapparater til mobiltelefoner
CALL-DEX	til nem trådløs tilslutning til mobiltelefoner
COM-DEX	til trådløs tilslutning til mobiltelefoner og andre enheder via Bluetooth
COM-DEX Remote Mic	til at hjælpe høreapparatbrugere med at høre tale i vanskelige lyttesituationer.

Kun tilgængelig i visse lande.

FEJLFINDING

Disse sider indeholder rådgivning om, hvad du skal gøre, hvis dit høreapparat holder op med at fungere, eller hvis det ikke fungerer som forventet. Hvis problemet stadig er til stede, så kontakt høreklinikken.

Problem	Mulig årsag	Løsning
Høreapparatet er helt tavst	Det er ikke tændt	Sørg for, at batteriskuffen er helt lukket
	Batteriet virker ikke	Sæt et nyt batteri i
Lyden i høreapparatet er ikke kraftig nok	Øret er tilstoppet af ørevoks	Kontakt din læge
	Hørelsen er forandret	Kontakt høreklinikken eller lægen
Høreapparatet hylér vedvarende	Øret er tilstoppet af ørevoks	Kontakt din læge
De to høreapparater arbejder ikke synkront	Forbindelsen mellem høreapparaterne er gået tabt	Sluk dem, og tænd dem igen

Problem	Mulig årsag	Løsning
Høreapparaterne reagerer ikke med en lydstyrke- eller programændring svarende til den på betjeningsenheden	<ul style="list-style-type: none"> a. Enheden anvendes uden for rækkevidde b. Stærk elektromagnetisk interferens i området c. Enheden og høreapparaterne er ikke matchet 	<ul style="list-style-type: none"> a. Flyt enheden tættere på høreapparaterne b. Flyt væk fra kendt kilde til elektromagnetisk interferens c. Spørg høreklinikken, om enheden er matchet med høreapparaterne
Du hører "afbrudt" tale (diskontinuerlig) fra høreapparaterne eller ingen tale (lydløs) fra det andet høreapparat.	<ul style="list-style-type: none"> a. Batteriet i et af høreapparaterne er fladt b. Stærk elektromagnetisk interferens i området 	<ul style="list-style-type: none"> a. Skift batteri i et eller begge høreapparater b. Flyt væk fra kendt kilde til interferens

BEMÆRK

Disse oplysninger er kun gældende for høreapparatet. Se "Earset til Widex høreapparater" for at få oplysninger om præcis dit earset. Hvis problemet fortsætter, så kontakt høreklinikken for at få hjælp.

REGULATORISK INFORMATION

EF-direktiver

Direktiv 2014/53/EU

Undertegnede Widex A/S erklærer herved, at følgende udstyr U-FM overholder de væsentlige krav og øvrige relevante krav i direktiv 2014/53/EU.

U-FM indeholder en radiosender, der opererer ved 10,6 MHz, -54 dB μ A/m ved 10 m.

En kopi af Overensstemmelseserklæringen i henhold til 2014/53/EU kan findes under:

<http://global.widex.com/doc>



N26346

Oplysninger om kassering

Høreapparater, tilbehør og batterier må ikke bortskaffes med det almindelige husholdningsaffald.

Høreapparater, batterier og tilbehør til høreapparater skal bortskaffes på steder, der er tiltænkt affald af elektrisk og elektronisk udstyr, eller afleveres til din høreklub til sikker bortskaffelse.

FCC- og IC-erklæringer

FCC ID: TTY-UFM

IC: 5676B-UFM

Federal Communications Commission Statement

This device complies with part 15 of the FCC Rules. Operation is subject to the following two conditions:

- (1) This device may not cause harmful interference, and
- (2) this device must accept any interference received, including interference that may cause undesired operation.

NOTE:

This equipment has been tested and found to comply with the limits for a Class B digital device, pursuant to part 15 of the FCC Rules. These limits are designed to provide reasonable protection against harmful interference in a residential installation. This equipment generates, uses and can radiate radio frequency energy and, if not installed and used in accordance with the instructions, may cause harmful interference to radio communications. However, there is no guarantee that interference will not occur in a particular installation. If this equipment does cause harmful interference to radio or television reception, which can be determined by turning the equipment off and on, the user is encouraged to try to correct the interference by one or more of the following measures:

- Reorient or relocate the receiving antenna.
- Increase the separation between the equipment and receiver.
- Connect the equipment into an outlet on a circuit different from that to which the receiver is connected.
- Consult the dealer or an experienced radio/TV technician for help.

NOTE:

This equipment complies with FCC radiation exposure limits set forth for an uncontrolled environment. This transmitter must not be co-located or operating in conjunction with any other antenna or transmitter.

Changes or modifications to the equipment not expressly approved by Wi-dex could void the user's authority to operate the equipment.

Industry Canada Statement / Déclaration d'industrie Canada

Under Industry Canada regulations, this radio transmitter may only operate using an antenna of a type and maximum (or lesser) gain approved for the transmitter by Industry Canada.

To reduce potential radio interference to other users, the antenna type and its gain should be so chosen that the equivalent isotropically radiated power (e.i.r.p.) is not more than that necessary for successful communication.

This device complies with Industry Canada licence-exempt RSS standard(s). Operation is subject to the following two conditions:

- (1) this device may not cause interference, and
- (2) this device must accept any interference, including interference that may cause undesired operation of the device.

Conformément à la réglementation d'Industrie Canada, le présent émetteur radio peut fonctionner avec une antenne d'un type et d'un gain maximal (ou inférieur) approuvé pour l'émetteur par Industrie Canada.

Dans le but de réduire les risques de brouillage radioélectrique à l'intention des autres utilisateurs, il faut choisir le type d'antenne et son gain de sorte que la puissance isotrope rayonnée équivalente (p.i.r.e.) ne dépasse pas l'intensité nécessaire à l'établissement d'une communication satisfaisante.

Le présent appareil est conforme aux CNR d'Industrie Canada applicables aux appareils radio exempts de licence. L'exploitation est autorisée aux deux conditions suivantes :

- (1) l'appareil ne doit pas produire de brouillage, et
- (2) l'utilisateur de l'appareil doit accepter tout brouillage radioélectrique subi, même si le brouillage est susceptible d'en compromettre le fonctionnement.

FCC- og IC-erklæringer

FCC ID: TTY-UFM

IC: 5676B-UFM

Federal Communications Commission Statement

This device complies with part 15 of the FCC Rules. Operation is subject to the following two conditions:

- (1) This device may not cause harmful interference, and
- (2) this device must accept any interference received, including interference that may cause undesired operation.

BEMÆRK

This equipment has been tested and found to comply with the limits for a Class B digital device, pursuant to part 15 of the FCC Rules. These limits are designed to provide reasonable protection against harmful interference in a residential installation. This equipment generates, uses and can radiate radio frequency energy and, if not installed and used in accordance with the instructions, may cause harmful interference to radio communications. However, there is no guarantee that interference will not occur in a particular installation. If this equipment does cause harmful interference to radio or television reception, which can be determined by turning the equipment off and on, the user is encouraged to try to correct the interference by one or more of the following measures:

- Reorient or relocate the receiving antenna.
- Increase the separation between the equipment and receiver.
- Connect the equipment into an outlet on a circuit different from that to which the receiver is connected.
- Consult the dealer or an experienced radio/TV technician for help.

BEMÆRK

This equipment complies with FCC radiation exposure limits set forth for an uncontrolled environment. This transmitter must not be co-located or operating in conjunction with any other antenna or transmitter. Changes or modifications to the equipment not expressly approved by Widex could void the user's authority to operate the equipment.

Industry Canada Statement / Déclaration d'industrie Canada Under Industry Canada regulations, this radio transmitter may only operate using an antenna of a type and maximum (or lesser) gain approved for the transmitter by Industry Canada.

To reduce potential radio interference to other users, the antenna type and its gain should be so chosen that the equivalent isotropically radiated power (e.i.r.p.) is not more than that necessary for successful communication. This device complies with Industry Canada licence-exempt RSS standard(s). Operation is subject to the following two conditions:

- (1) this device may not cause interference, and
- (2) this device must accept any interference, including interference that may cause undesired operation of the device.

Conformément à la réglementation d'Industrie Canada, le présent émetteur radio peut fonctionner avec une antenne d'un type et d'un gain maximal (ou inférieur) approuvé pour l'émetteur par Industrie Canada.

Dans le but de réduire les risques de brouillage radioélectrique à l'intention des autres utilisateurs, il faut choisir le type d'antenne et son gain de sorte que la puissance isotrope rayonnée équivalente (p.i.r.e.) ne dépasse pas l'intensité nécessaire à l'établissement d'une communication satisfaisante. Le présent appareil est conforme aux CNR d'Industrie Canada applicables aux appareils radio exempts de licence. L'exploitation est autorisée aux deux conditions suivantes :

- (1) l'appareil ne doit pas produire de brouillage, et
- (2) l'utilisateur de l'appareil doit accepter tout brouillage radioélectrique subi, même si le brouillage est susceptible d'en compromettre le fonctionnement.

SYMBOLER

Symboler, som ofte anvendes af WIDEX A/S på pakkematerialet (etiketter, brugsanvisninger mv.) til medicinsk udstyr

Symbol Titel/beskrivelse



Producent

Sammen med dette symbol angives navn og adresse på den producent, der har produceret produktet. Såfremt det er relevant, angives produktionsdatoen også.



Katalognummer

Produktets katalognummer (varenummer).



Se brugsanvisningen

Brugsanvisningen indeholder vigtig sikkerhedsinformation (advarsler/forholdsregler) og skal læses, inden produktet tages i brug.



Advarsel

Tekst markeret med et advarselssymbol skal læses, inden produktet tages i brug.



WEEE-mærke

"Må ikke bortskaffes som almindeligt affald". Når produktet skal bortskaffes, skal det sendes til et autoriseret indsamlingssted med henblik på genbrug og genanvendelse for at minimere risikoen for miljøet og for menneskers sundhed som følge af tilstedeværelsen af farlige stoffer.

Symbol Titel/beskrivelse



CE-mærke

Produktet overholder kravene i EU-direktiverne for CE-mærket udstyr.



RCM-mærke

Produktet overholder de gældende elektriske sikkerhedskrav og regulatoriske krav til EMC og radiospektrum for produkter, som distribueres til Australien og New Zealand.



WIDEX A/S

Nymøllevej 6, 3540 Lyngø
<https://www.global.widex.com>

CE 0459

Manual nr.:
9 514 0329 010 #03
Version:
2019-03

