

WIDEX **UNIQUE™**

Bedienungsanleitung
DIE WIDEX UNIQUE™ FAMILIE

Modell U-FA/U-FP
Hinter-dem-Ohr-Gerät



WIDEX®
HIGH DEFINITION HEARING

IHR WIDEX® HÖRSYSTEM

(Wird vom Hörgeräte-Akustiker ausgefüllt)

FA

FP

Ihre Hörsystem-Serie:

PROGRAMM

Universell

Hörbereichs-Erweiterung

Ruhe

Hörbereichs-Erweiterung

Verkehr

Hörbereichs-Erweiterung

Stadt

Hörbereichs-Erweiterung

Gesellschaft

Hörbereichs-Erweiterung

Musik

Hörbereichs-Erweiterung

T

Hörbereichs-Erweiterung

M+T

Hörbereichs-Erweiterung

SONDERPROGRAMME

Zen

Telefon

Hörbereichs-Erweiterung

PLUS-WELT

Zen+

Hörbereichs-Erweiterung

Telefon+

Hörbereichs-Erweiterung

HINWEIS

Die Tabelle zeigt die Standardnamen der Programme. Wenn Sie andere mögliche Namen gewählt haben, tragen Sie sie bitte in die Tabelle ein. So sehen Sie stets, welche Programme in Ihrem Hörsystem verfügbar sind.

HINWEIS

Lesen Sie diese Bedienungsanleitung und die Anleitung „Ohrstücke für Widex Hörsysteme“ aufmerksam durch, bevor Sie Ihr Hörsystem in Betrieb nehmen.

INHALT

IHR WIDEX HÖRSYSTEM.....	6
Willkommen bei Widex.....	6
Ihr Hörsystem im Überblick.....	7
Wichtige Sicherheitsinformationen.....	8
DAS HÖRSYSTEM.....	11
Indikationen für den Gebrauch	11
Bestimmungsgemäßer Gebrauch.....	11
Energieversorgung.....	11
Batteriealarm.....	12
Batteriewechsel.....	12
Kindersicherung am Batteriefach.....	13
Schallsignale.....	14
Partneralarm	14
Rechts und links unterscheiden.....	15
Ein-/Ausschalten.....	15
Einsetzen und Herausnehmen Ihres Hörsystems.....	15
Klanganpassung.....	16
Programme.....	17
Das Zen-Programm.....	20
Programmwechsel.....	20

Telefonieren mit Hörsystem.....	21
REINIGUNG/PFLEGE.....	22
Werkzeuge.....	22
Reinigung des Hörgeräts.....	22
ZUBEHÖR.....	24
Zubehör.....	24
FEHLERSUCHE UND -BEHEBUNG.....	26
INFORMATIONEN ZUR REGELKONFORMITÄT.....	28
EG Richtlinien.....	28
Richtlinie 2014/53/EG.....	28
Informationen zur Entsorgung.....	28
Informationen zur Entsorgung.....	28
FCC und IC Erklärungen.....	29
SYMBOLE.....	32

IHR WIDEX HÖRSYSTEM

Willkommen bei Widex

Herzlichen Glückwunsch zu Ihrem neuen Hörsystem.

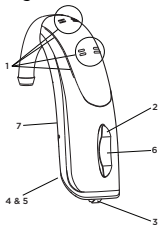
Nutzen Sie Ihr Hörsystem regelmäßig, auch wenn es etwas dauert, sich daran zu gewöhnen. Wer sein Hörsystem nur unregelmäßig nutzt, kommt meist gar nicht in den Genuss aller Vorteile.

HINWEIS

Ihr Hörsystem und sein Zubehör können in dieser Bedienungsanleitung anders aussehen als Ihr Hörsystem mit Zubehör. Wir behalten uns das Recht vor, notwendige Änderungen vorzunehmen.

Ihr Hörsystem im Überblick

Die folgende Abbildung zeigt das eigentliche Hörsystem ohne Ohrstück. Weitere Informationen zum Ohrstück finden Sie in der Anleitung zum Ohrstück. Das Ohrstück besteht aus einer Hörerzuleitung und einem Ohrpassstück bzw. einer Otoplastik und ist das Teil Ihres Hörsystems, das Sie im Ohr tragen.



1. Mikrofonöffnungen
2. Lautstärkeregelung
3. Programmtaster
4. Batteriefachdeckel mit Nagelgriff
5. Ein-/Ausshalter
6. Rote LED (nur für den Hörgeräte-Akustiker)
7. Links/rechts-Kennung Blau steht für das linke Hörsystem und rot für das rechte.

Wichtige Sicherheitsinformationen

Lesen Sie diese Seiten aufmerksam durch, ehe Sie Ihr Hörsystem in Betrieb nehmen.



Unschlagmäßiger Gebrauch oder Verschlucken von Hörsystemen oder Batterien/Akkus kann gefährlich sein. Dies kann zu ernststen Verletzungen oder sogar zum Tod führen. Falls ein Hörsystem oder eine Batterie/Akku versehentlich verschluckt wurde, wählen Sie die Notrufnummer oder suchen Sie unverzüglich Krankenhaus auf.



Legen Sie Ihr Hörsystem ab, wenn Sie es nicht verwenden. So unterstützen Sie die Belüftung Ihres Gehörgangs und verhindern Ohrinfektionen.



Wenn Sie den Verdacht auf eine Ohrinfektion oder eine allergische Reaktion haben, wenden Sie sich sofort an Ihren Arzt oder Hörakustiker.



Wenn Sie kein angenehmes Tragegefühl haben oder das Hörsystem nicht gut sitzt, Irritationen auslöst, Rötungen o. Ä. wenden Sie sich an Ihren Hörakustiker.



Legen Sie Ihr Hörsystem vor dem Duschen, Schwimmen bzw. beim Trocknen der Haare ab.



Tragen Sie Ihr Hörsystem nicht beim Auftragen von Parfum, Spray, Gel, Lotion oder Creme.



Trocknen Sie Ihr Hörsystem niemals in der Mikrowelle – dies würde es zerstören.



Verwenden Sie nicht das Hörsystem anderer Personen und lassen Sie auch andere Personen nicht Ihr Hörsystem verwenden, da dies Ihr Gehör schädigen könnte.



Verwenden Sie Ihr Hörsystem nicht in explosionsgefährdeten Bereichen wie beispielsweise Schachtanlagen.



Halten Sie Ihr Hörsystem, dazugehörige Teile, Zubehör und Batterien/Akkus von Kindern fern.



Versuchen Sie nie selbst, das Hörsystem zu öffnen oder zu reparieren. Wenden Sie sich an Ihren Hörakustiker, wenn Ihr Hörsystem repariert werden muss.



Ihr Hörsystem verwendet Funktechnik. Achten Sie immer auf die Umgebung, in der Sie es verwenden. Sofern Einschränkungen gelten, müssen Sie diese beachten.



Ihr Gerät wurde in Übereinstimmung mit den geltenden internationalen Normen zur elektromagnetischen Kompatibilität entwickelt. Es kann dennoch nicht ausgeschlossen werden, dass es zu Interferenzen mit anderen elektrischen Systemen kommen kann. Halten Sie im Falle von Interferenzen Abstand zu anderen elektrischen Systemen.



Ihr Hörsystem ist äußerst leistungsstark und kann einen Schalldruck über 132 dB erzeugen. Es besteht deshalb das Risiko, dass Ihr verbliebenes Hörvermögen geschädigt wird.



Setzen Sie Ihr Hörsystem keinen extremen Temperaturen oder hoher Luftfeuchtigkeit aus; trocknen Sie es schnell, falls es feucht wird oder Sie stark schwitzen.



Bitte beachten Sie, dass die Übertragung von Tönen hoher Lautstärke an Ihr Hörsystem verhindern kann, dass Sie wichtige Geräusche wie Alarmsignale und Verkehrslärm nicht hören können. Sorgen Sie in diesen Fällen dafür, dass die Lautstärke des übertragenen Tons angemessen ist.

Lagern und transportieren Sie Ihr Hörsystem innerhalb eines Temperaturbereichs von $-20\text{ }^{\circ}\text{C}$ bis $+55\text{ }^{\circ}\text{C}$ und bei 10 % bis 95 % relativer Luftfeuchtigkeit.

Ihr Hörsystem ist für den Betrieb in einem Temperaturbereich von $0\text{ }^{\circ}\text{C}$ ($32\text{ }^{\circ}\text{F}$) bis $50\text{ }^{\circ}\text{C}$ ($122\text{ }^{\circ}\text{F}$), einer relativen Luftfeuchtigkeit von 10 % bis 95 % und einem atmosphärischen Druck von 750 bis 1060 mBar ausgelegt.

Technische Datenblätter und weitere Informationen zu Ihrem Hörsystem finden Sie unter folgendem Link:<https://global.widex.com>.

DAS HÖRSYSTEM

Indikationen für den Gebrauch

Das Modell REGULAR eignet sich für Personen mit allen Konfigurationen und verschiedenen Graden von Hörminderung – von gering (0 dB HL) bis stark/hochgradig (95 dB HL).

Das Modell HIGH POWER eignet sich für Personen mit allen Konfigurationen und verschiedenen Graden von Hörminderung – von gering (20 dB HL) bis stark/hochgradig (110 dB HL).

Die Hörsysteme müssen von einem zugelassenen Hörgerätespezialisten (Audiologe, Hörgeräte-Akustiker, HNO-Arzt) angepasst werden.

Bestimmungsgemäßer Gebrauch

Die Hörsysteme dienen der Verbesserung der Hörbarkeit und Sprachverständlichkeit in den verschiedensten Hörsituationen. Die Hörsysteme können mit dem Zen-Programm ausgestattet sein, das einen entspannenden Klanghintergrund (Musik/Rauschen) ertönen lässt. Dieses Programm ist für Erwachsene gedacht, die einem solchen Klanghintergrund in aller Stille lauschen möchten.

Energieversorgung

Für die Modellreihe REGULAR: verwenden Sie eine **Zink-Luft-Batterie Typ 312**.

Für die Modellreihe POWER: verwenden Sie eine **Zink-Luft-Batterie Typ 31**.

Nehmen Sie ausschließlich frische, neue Batterien des von Ihrem Hörgeräte-Akustiker empfohlenen Typs.

HINWEIS

Vergewissern Sie sich, dass die Batterie ganz sauber und frei von Verschmutzungen ist, bevor Sie sie in Ihr Hörsystem einlegen. Ihr Hörsystem wird sonst möglicherweise nicht wie erwartet funktionieren.



Versuchen Sie niemals, Hörsystem-Batterien aufzuladen, da sie dabei explodieren könnten.



Lassen Sie eine leere Batterie niemals in Ihrem Hörsystem, wenn Sie es lagern möchten. Die Batterie könnte auslaufen und Ihr Hörsystem beschädigen.



Entsorgen Sie alte Batterien wie auf der Packung angegeben und beachten Sie das Haltbarkeitsdatum.

Batteriealarm

Wenn die Batterie leer wird, ertönt ein Schallsignal. Wenn sich die Batterie plötzlich entlädt, kann dies allerdings ohne Warnung erfolgen. Wir empfehlen Ihnen, immer eine Ersatzbatterie dabeizuhaben.

Batteriewechsel

So tauschen Sie die Batterie aus:



Entfernen Sie den Klebestreifen von der neuen Batterie und stellen Sie sicher, dass kein Kleber zurückbleibt. Lassen Sie die Batterie 60 Sekunden „atmen“.



Öffnen Sie mit dem Nagelgriff vorsichtig das Batteriefach und entnehmen Sie die alte Batterie.



Setzen Sie die Batterie wie abgebildet in das Batteriefach ein. Schließen Sie das Batteriefach. Wenn sich das Fach nicht einfach schließen lässt, ist die Batterie nicht korrekt eingesetzt.

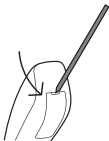
Wenn Sie Ihr Hörsystem einige Tage nicht verwenden, nehmen Sie die Batterie heraus.

HINWEIS

Achten Sie darauf, das Hörsystem nicht fallen zu lassen - halten Sie es beim Batteriewechsel über einer weichen Fläche.

Kindersicherung am Batteriefach

Wenn das Hörsystem von einem Kind oder einer geistig behinderten Person benutzt werden soll, können Sie Ihren Hörakustiker bitten, das Batteriefach mit Kindersicherung zu liefern.



Benutzen Sie zum Öffnen des Batteriefachs das mitgelieferte Spezialwerkzeug wie gezeigt.

Schallsignale

Ihr Hörsystem informiert Sie durch Schallsignale, dass bestimmte Funktionen aktiviert wurden oder Sie Programme geändert haben. Diese Schallsignale können gesprochene Mitteilungen oder Töne sein, je nach Ihren Bedürfnissen und Präferenzen.

Programm 1	Sprachmitteilung/ein kurzer Signalton
Programm 2	Sprachmitteilung/zwei kurze Signaltöne
Programm 3	Sprachmitteilung/drei kurze Signaltöne
Programm 4	Sprachmitteilung/ein kurzer und ein langer Signalton
Programm 5	Sprachmitteilung/ein langer und zwei kurze Signaltöne
Zen+	Sprachmitteilung/Signalton

Bitte Sie Ihren Hörakustiker, diese Schallsignale zu deaktivieren, wenn Sie sie nicht brauchen.

Partneralarm

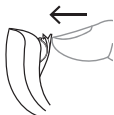
(nur für bestimmte Modelle verfügbar)

Ihr Hörgeräte-Akustiker kann Ihnen ein Warnsignal einschalten, das aktiviert wird, wenn Ihr Hörsystem den Kontakt zum Hörsystem im anderen Ohr verliert. Sie hören dann eine Sprachmitteilung im Ohr.

Rechts und links unterscheiden

Ihr Hörsystem für das rechte Ohr ist rot gekennzeichnet. Ihr Hörsystem für das linke Ohr ist blau gekennzeichnet.

Ein-/Ausschalten



Um das Hörsystem einzuschalten, schließen Sie das Batteriefach. Das Hörsystem bestätigt durch ein akustisches Signal, dass es eingeschaltet ist, sofern Ihr Hörgeräte-Akustiker diese Funktion nicht deaktiviert hat.



Um das Hörsystem auszuschalten, ziehen Sie den Batteriefachdeckel nach unten.

HINWEIS

Schalten Sie das Hörsystem aus, wenn Sie es ablegen.

Einsetzen und Herausnehmen Ihres Hörsystems

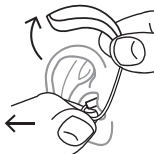
Schalten Sie das Hörsystem ein



1. Halten Sie das untere Ende des Schlauchs/der Hörerzuleitung fest, während Sie das Ohrstück in das Ohr einsetzen. Es kann beim Einsetzen des Ohrstücks helfen, die Ohrmuschel hoch und nach hinten zu ziehen.
2. Platzieren Sie das Hörsystem hinter dem Ohr. Das Hörsystem muss komfortabel am Ohr und dicht am Kopf anliegen.

Ihr Hörsystem kann für verschiedene Typen von Ohrstücken angepasst werden. Weitere Informationen zu Ihrem Ohrstück finden Sie in der separaten Ohrstück-Anleitung.

Herausnehmen des Hörsystems



- Nehmen Sie zuerst das Hörsystem hinter dem Ohr ab.
Halten Sie das untere Ende des Schlauchs/der Hörerzuleitung fest und ziehen Sie nun vorsichtig das Ohrstück aus dem Gehörgang.

Klanganpassung

Ihr Hörsystem passt den Klang automatisch an Ihre Schallumgebung an.

Sie können den Klang auch manuell für mehr Komfort oder mehr Hörbarkeit einstellen, ganz nach Ihren Bedürfnissen und Präferenzen. Weitere Informationen hierzu erhalten Sie bei Ihrem Hörgeräte-Akustiker.

Je nach Funktionen und Einstellungen der Hörsysteme wirkt sich eine Änderung auf beide Hörsysteme aus.

Wenn Sie die Lautstärke einstellen, hören Sie einen Signalton, es sei denn, diese Funktion wurde von Ihrem Audiologen oder Hörgeräte-Akustiker deaktiviert. Bei Erreichen der Maximal- oder Minimaleinstellung ertönt ein Dauerton.

So schalten Sie Ihr Hörsystem auf „stumm“:

- Halten Sie den unteren Teil des Lautstärkestellers gedrückt, bis Sie den konstanten Signalton hören.

Zum Wiedereinschalten des Tons:

- Drücken Sie die Wippe nach oben **oder**
- wechseln Sie das Programm

Die von Ihnen vorgenommenen Anpassungen der Lautstärke werden gelöscht, sobald Sie das Hörsystem ausschalten oder das Programm wechseln.

Programme

PROGRAMME	VERWENDUNG
Universal	Für den täglichen Gebrauch
Ruhe	Spezialprogramm für ruhige Umgebungen
Verkehr	Für Hörsituationen mit Geräuschen von Autos, Zügen usw.

PROGRAMME	VERWENDUNG
Stadt	Für Hörsituationen mit wechselnden Schallpegeln (z. B. in Supermärkten, lauten Arbeitsplätzen o. Ä.)
Gesellschaft	Für Hörsituationen mit mehreren gleichzeitig sprechenden Personen
Musik	Für das Hören von Musik
T	Mit diesem Programm hören Sie über die Induktionsspule des Hörsystems, wodurch Sie das Schallsignal direkt und ohne störende Umgebungsgeräusche hören (erfordert ein Induktionssystem)
M+T	Dieses Programm kombiniert das Hörsystemmikrofon und die Induktionsspule. Sie hören dabei das Schallsignal, aber auch andere Geräusche
SPEZIALPROGRAMME	VERWENDUNG
Zen	Abspielen von Tönen oder Rauschen für einen entspannenden Klanghintergrund
Telefon	Für das Hören von Telefongesprächen optimiert

PLUS-WELT PROGRAMME VERWENDUNG

Zen+	Dieses Programm ist ähnlich wie Zen, ermöglicht jedoch das Hören von unterschiedlichen Tönen oder unterschiedlichem Rauschen.
Telefon+	Mit diesem Programm können Sie telefonieren und dabei Umgebungsgeräusche ausblenden. Das eine Ihrer Hörsysteme überträgt das Telefonat zum anderen Hörsystem, so dass Sie mit beiden Ohren hören können.

HINWEIS

Die Programmliste zeigt die Standardnamen der Programme. Ihr Hörakustiker kann auch einen alternativen Programmnamen aus einer vorgegebenen Liste wählen. Dies erleichtert Ihnen die Wahl des richtigen Programms für die unterschiedlichen Hörsituationen.

HINWEIS

Es ist nur ein Programm der Plus-Welt in Ihrem Hörsystem möglich.

Abhängig vom Grad Ihrer Hörminderung kann Ihr Hörakustiker die Hörbereichs-Erweiterung aktivieren. Fragen Sie Ihren Hörakustiker, ob dies vorteilhaft für Sie ist.

Ihr Hörakustiker kann Ihre Programmauswahl jederzeit problemlos ändern, wenn sich Ihre Wünsche und Präferenzen mit der Zeit ändern.

Das Zen-Programm

Ihr Hörsystem kann über ein einzigartiges optionales Zen-Programm verfügen. Dieses erzeugt musikähnliche Töne (und manchmal ein Rauschgeräusch) als Klanghintergrund.



Wenn Sie eine Abnahme der Lautstärke oder Ihrer Schalltoleranz feststellen, Sprache nicht mehr klar wahrnehmen oder ein Tinnitus sich verschlimmert, wenden Sie sich bitte an Ihren Hörakustiker.



Die Verwendung des Zen-Programms kann die Wahrnehmung alltäglicher Geräusche stören, darunter auch die Wahrnehmung von Sprache. In Situationen, in denen es wichtig ist, derartige Geräusche wahrnehmen zu können, sollte auf die Verwendung des Programms verzichtet werden. In einem solchen Fall sollten Sie auf ein Hörprogramm ohne Zen umschalten.

Programmwechsel

Um zwischen den verschiedenen Programmen zu wählen, drücken Sie den Programmtaster.

HINWEIS

Auf das Telefon+ Programm kann über die Fernbedienung nicht zugegriffen werden.

Zen+

Um auf dieses Programm zuzugreifen, halten Sie die Programmtaste länger als eine Sekunde gedrückt. Durch kurzen Druck auf die Programmtaste können Sie nun zwischen den verfügbaren Zen-Stilen wählen. Zum Verlassen des Programms halten Sie die Programmtaste wieder länger als eine Sekunde gedrückt.

Telefon+

Um auf dieses Programm zuzugreifen, halten Sie die Programmtaste länger als eine Sekunde gedrückt. Zum Verlassen des Programms gehen Sie ebenso vor.

Telefonieren mit Hörsystem

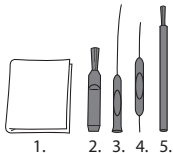


Beim Telefonieren empfehlen wir, den Hörer schräg zum Kopf und über das Ohr statt direkt ans Ohr zu halten.

REINIGUNG/PFLEGE

Werkzeuge

Sie erhalten die folgenden Pflegewerkzeuge zusammen mit Ihrem Hörsystem:



1. Tuch
2. Bürste
3. Langes Reinigungswerkzeug
4. Kurzes Reinigungswerkzeug
5. Magnetstab

Reinigung des Hörgeräts

Für mehr Effizienz und Tragekomfort sollten Sie Ihr Hörsystem täglich reinigen.



Wischen Sie es mit einem weichen Tuch ab (z. B. mit dem Tuch, das Sie hierfür vom Hörgeräte-Akustiker erhalten haben).

Sollten die Mikrofonöffnungen verstopft sein, wenden Sie sich bitte an Ihren Hörakustiker.

Sorgen Sie dafür, dass Ihr Hörsystem schnell trocknen kann, wenn es feucht geworden ist oder Sie stark schwitzen. Sie können dafür einen speziellen Entfeuchter wie Widex PerfectDry Lux verwenden, der Ihnen hilft, Ihr Hörsystem trocken und sauber zu halten. Beraten Sie mit Ihrem Hörakustiker, ob dies für Sie sinnvoll ist.

Lassen Sie das Batteriefach zum Lüften des Hörsystems offen, wenn das Hörsystem nicht verwendet wird. Weitere Informationen zur Reinigung des Ohrstücks finden Sie in der Anleitung zum Ohrstück.



Verwenden Sie keinerlei Flüssigkeiten oder Desinfektionsmittel zum Reinigen Ihres Hörsystems.



Reinigen Sie Ihr Hörsystem jeden Tag nach dem Tragen und kontrollieren Sie, ob es intakt ist. Wenn Ihr Hörsystem beim Tragen zerbricht und kleine Bruchstücke im Gehörgang verbleiben, wenden Sie sich an Ihren Arzt. Versuchen Sie nicht, derartige Bruchstücke selbst zu entfernen.

ZUBEHÖR

Zubehör

Sie können zahlreiches Zubehör mit Ihrem Hörsystem verwenden. Fragen Sie Ihren Hörakustiker, ob dieses Zubehör für Sie von Vorteil ist.

Name	Verwendung
RC-DEX	Fernbedienung
TV-DEX	Für die Audioübertragung vom Fernsehgerät und anderen Audioquellen
PHONE-DEX 2	Für die einfache Nutzung der Festnetz-Telefonie
FM+DEX	Für das Streamen von Audio- und FM-Signalen
T-DEX	Für die Verbindung von Mobiltelefonen und Hörsystemen mittels Telefonspule
UNI-DEX	Für die Verbindung von Mobiltelefon und Hörsystem
CALL-DEX	Für die drahtlose Verbindung mit Mobiltelefonen
COM-DEX	Für die drahtlose Verbindung mit Mobiltelefonen und weiteren Geräten über Bluetooth

Name**Verwendung**

COM-DEX Remo- te Mic	Bietet Hörsystem-Trägern zusätzliche Hilfe beim Sprachverstehen in schwierigen Hörsituationen
-------------------------	--

Nicht in allen Ländern erhältlich.

FEHLERSUCHE UND -BEHEBUNG

Auf diesen Seiten finden Sie Hinweise, was zu tun ist, wenn Ihr Hörsystem die Funktion einstellt oder nicht wie gewohnt funktioniert. Besteht das Problem weiterhin, suchen Sie Ihren Hörgeräte-Akustiker auf.

Problem	Mögliche Ursache	Lösung
Das Hörsystem ist völlig stumm.	Es ist ausgeschaltet	Vergewissern Sie sich, dass das Batteriefach komplett geschlossen ist
	Die Batterie ist verbraucht / nicht funktionsfähig	Setzen Sie eine neue Batterie ein.
Das Hörsystem ist zu leise.	Der Gehörgang ist durch Ohrenschmalz (Cerumen) verstopft.	Suchen Sie Ihren (HNO)-Arzt auf.
	Ihr Hörvermögen hat sich verändert.	Suchen Sie Ihren Hörgeräte-Akustiker/Arzt auf.
Das Hörsystem pfeift dauernd.	Der Gehörgang ist durch Ohrenschmalz (Cerumen) verstopft.	Suchen Sie Ihren (HNO)-Arzt auf.
Die beiden Hörsysteme arbeiten nicht synchron.	Die Verbindung zwischen den Hörsystemen ist unterbrochen.	Schalten Sie die Geräte aus und erneut ein.

Problem	Mögliche Ursache	Lösung
Die Hörsysteme reagieren nicht auf Programmwechsel oder Lautstärkeanpassung über das Zubehörgerät.	<ul style="list-style-type: none"> a. Das Gerät wird außerhalb der Reichweite verwendet. b. Die Kommunikation wird durch starke elektromagnetische Interferenzen aus der Umgebung gestört. c. Das Gerät und die Hörsysteme sind nicht abgestimmt. 	<ul style="list-style-type: none"> a. Bringen Sie das Gerät in Reichweite der Hörsysteme. b. Gehen Sie auf Abstand zu bekannten elektromagnetischen Störquellen. c. Vergewissern Sie sich bei Ihrem Hörgeräte-Akustiker, dass das Gerät mit den Hörsystemen abgestimmt ist
Der Schall bricht immer wieder ab bzw. ein oder das gegenüberliegende Hörsystem ist völlig stumm.	<ul style="list-style-type: none"> a. Die Batterie in einem oder beiden Hörsystemen ist verbraucht. b. Die Kommunikation wird durch starke elektromagnetische Interferenzen aus der Umgebung gestört. 	<ul style="list-style-type: none"> a. Wechseln Sie die Batterie in einem oder beiden Hörsystemen. b. Gehen Sie auf Abstand zu bekannten Störquellen

HINWEIS

Die Hinweise hier beziehen sich nur auf das eigentliche Hörgerät. Spezifische Informationen zu Ihren Ohrstücken entnehmen Sie bitte dem „Ohrstücke für Widex Hörsysteme“. Besteht das jeweilige Problem weiterhin, suchen Sie bitte Ihren Hörgeräte-Akustiker auf.

INFORMATIONEN ZUR REGELKONFORMITÄT

EG Richtlinien

Richtlinie 2014/53/EG

Hiermit erklärt Widex A/S, dass sich dieses U-FA/U-FP Gerät in Übereinstimmung mit den grundlegenden Anforderungen und den anderen relevanten Vorschriften der Richtlinie 2014/53/EG befindet.

Das U-FA/U-FP Gerät enthält einen Funksender mit einer Sendefrequenz von 10,6 MHz, -54 dB μ A/m bei 10 m.

Eine Kopie der Konformitätserklärung gemäß der Richtlinie 2014/53/EG finden Sie auf:

<http://global.widex.com/doc>



Informationen zur Entsorgung

Werfen Sie Hörsysteme, Zubehör und Batterien nicht in den Hausmüll.

Hörsysteme, Batterien und Zubehör müssen an Sammelstellen für Elektro- und Elektronik-Altgeräte oder bei Ihrem Hörakustiker abgegeben werden, damit eine sichere Entsorgung gewährleistet ist.

Informationen zur Entsorgung

Werfen Sie Hörsysteme, Zubehör und Batterien nicht in den Hausmüll.

Hörsysteme, Batterien und Zubehör müssen an Sammelstellen für Elektro- und Elektronik-Altgeräte oder bei Ihrem Hörakustiker abgegeben werden, damit eine sichere Entsorgung gewährleistet ist.

FCC und IC Erklärungen

FCC ID: TTY-UFA

IC: 5676B-UFA

FCC ID: TTY-UFP

IC: 5676B-UFP

Federal Communications Commission Statement

This device complies with part 15 of the FCC Rules. Operation is subject to the following two conditions:

- (1) This device may not cause harmful interference, and
- (2) this device must accept any interference received, including interference that may cause undesired operation.

NOTE:

This equipment has been tested and found to comply with the limits for a Class B digital device, pursuant to part 15 of the FCC Rules. These limits are designed to provide reasonable protection against harmful interference in a residential installation. This equipment generates, uses and can radiate radio frequency energy and, if not installed and used in accordance with the instructions, may cause harmful interference to radio communications. However, there is no guarantee that interference will not occur in a particular installation. If this equipment does

cause harmful interference to radio or television reception, which can be determined by turning the equipment off and on, the user is encouraged to try to correct the interference by one or more of the following measures:

- Reorient or relocate the receiving antenna.
- Increase the separation between the equipment and receiver.
- Connect the equipment into an outlet on a circuit different from that to which the receiver is connected.
- Consult the dealer or an experienced radio/TV technician for help.

NOTE:

This equipment complies with FCC radiation exposure limits set forth for an uncontrolled environment. This transmitter must not be co-located or operating in conjunction with any other antenna or transmitter.

Changes or modifications to the equipment not expressly approved by Widex could void the user's authority to operate the equipment.

Industry Canada Statement / Déclaration d'industrie Canada

Under Industry Canada regulations, this radio transmitter may only operate using an antenna of a type and maximum (or lesser) gain approved for the transmitter by Industry Canada.

To reduce potential radio interference to other users, the antenna type and its gain should be so chosen that the equivalent isotropically radiated power (e.i.r.p.) is not more than that necessary for successful communication.

This device complies with Industry Canada licence-exempt RSS standard(s). Operation is subject to the following two conditions:

- (1) this device may not cause interference, and
- (2) this device must accept any interference, including interference that may cause undesired operation of the device.

Conformément à la réglementation d'Industrie Canada, le présent émetteur radio peut fonctionner avec une antenne d'un type et d'un gain maximal (ou inférieur) approuvé pour l'émetteur par Industrie Canada.

Dans le but de réduire les risques de brouillage radioélectrique à l'intention des autres utilisateurs, il faut choisir le type d'antenne et son gain de sorte que la puissance isotrope rayonnée équivalente (p.i.r.e.) ne dépasse pas l'intensité nécessaire à l'établissement d'une communication satisfaisante.

Le présent appareil est conforme aux CNR d'Industrie Canada applicables aux appareils radio exempts de licence. L'exploitation est autorisée aux deux conditions suivantes :

- (1) l'appareil ne doit pas produire de brouillage, et
- (2) l'utilisateur de l'appareil doit accepter tout brouillage radioélectrique subi, même si le brouillage est susceptible d'en compromettre le fonctionnement.

SYMBOLE

Von Wixed A/S für die Kennzeichnung medizinischer Geräte (auf Etiketten, in Bedienungsanleitungen usw.) verwendete Symbole:

Symbol	Bezeichnung/Beschreibung
	Hersteller Der Name und die Adresse des Herstellers des Produktes stehen neben dem Symbol. Falls erforderlich kann auch das Herstellungsdatum angegeben sein.
	Bestellnummer Die Bestellnummer (Artikelnummer) des Produktes.
	Bedienungsanleitung beachten Die Bedienungsanleitung enthält wichtige Warnhinweise und Informationen zu Vorsichtsmaßnahmen und muss vor Gebrauch des Produktes gelesen werden.
	Warnung Hinweise mit diesem Symbol müssen vor Gebrauch des Produktes gelesen werden.
	EEAG-Kennzeichnung „Nicht im Hausmüll entsorgen.“ Wenn ein Produkt entsorgt werden soll, muss es zu einer ausgewiesenen Sammel- und Recyclingstelle gebracht werden, damit Umwelt und Gesundheit nicht durch gefährliche Stoffe gefährdet werden.

**Hersteller**

Der Name und die Adresse des Herstellers des Produktes stehen neben dem Symbol. Falls erforderlich kann auch das Herstellungsdatum angegeben sein.

**Bestellnummer**

Die Bestellnummer (Artikelnummer) des Produktes.

**Bedienungsanleitung beachten**



Die Bedienungsanleitung enthält wichtige Warnhinweise und Informationen zu Vorsichtsmaßnahmen und muss vor Gebrauch des Produktes gelesen werden.

**Warnung**

Hinweise mit diesem Symbol müssen vor Gebrauch des Produktes gelesen werden.

**EEAG-Kennzeichnung**

„Nicht im Hausmüll entsorgen.“ Wenn ein Produkt entsorgt werden soll, muss es zu einer ausgewiesenen Sammel- und Recyclingstelle gebracht werden, damit Umwelt und Gesundheit nicht durch gefährliche Stoffe gefährdet werden.

Symbol	Bezeichnung/Beschreibung
	CE-Kennzeichnung Das Produkt entspricht den Anforderungen der europäischen Richtlinien zur CE-Kennzeichnung.
	RCM-Zeichen Das Produkt entspricht hinsichtlich der elektromagnetischen Verträglichkeit und des Funkfrequenzspektrums den regulatorischen Anforderungen an Produkte, die für den australischen und neuseeländischen Markt bestimmt sind.



Widex A/S

Nymøllevvej 6, DK-3540 Lyngbe, Dänemark
<https://global.widex.com>



Anleitung Nr.:
9 514 0330 002 04
Stand:
2020-05

