

WIDEX **UNIQUE™**

KULLANMA KILAVUZU
WIDEX UNIQUE™ AİLESİ

U-FA/U-FP modeli
Kulak arkası



WIDEX®
HIGH DEFINITION HEARING

WIDEX® İŞİTME CİHAZINIZ

(İşitme sağlığı uzmanı tarafından doldurulacak)

FA

FP

İşitme cihazı seriniz:

PROGRAM

Evrensel

İşitilebilirlik Arttırıcı

Sessiz

İşitilebilirlik Arttırıcı

Seyahat

İşitilebilirlik Arttırıcı

Şehir

İşitilebilirlik Arttırıcı

Parti

İşitilebilirlik Arttırıcı

Müzik

İşitilebilirlik Arttırıcı

T

İşitilebilirlik Arttırıcı

M+T

İşitilebilirlik Arttırıcı

ÖZEL PROGRAMLAR

Zen

Telefon

İşitilebilirlik Arttırıcı

SMARTTOGGLE PROGRAMLARI

Zen+

İřitilebilirlik Arttırıcı

Telefon+

İřitilebilirlik Arttırıcı

AKLINIZDA BULUNDURUN

Tablodaki program isimleri varsayılan isimlerdir. Diđer isimlerden bazılarını kullanmayı tercih ettiyseniz yeni isimleri tabloya yazın. Bu řekilde daima iřitme cihazınızda hangi programların olduđunu bileceksiniz.

AKLINIZDA BULUNDURUN

İřitme cihazınızı kullanmaya başlamadan önce bu kılavuzu ve “Widex iřitme cihazları için kulak setleri” kılavuzu dikkatle okuyun.

İÇİNDEKİLER

| | |
|---|-----------|
| WIDEX İŞİTME CİHAZINIZ..... | 6 |
| Widex'e Hoş geldiniz..... | 6 |
| Bir bakışta işitme cihazınız..... | 7 |
| Önemli güvenlik bilgileri..... | 8 |
| İŞİTME CİHAZI..... | 10 |
| Kullanım etkileri | 10 |
| Kullanım amacı..... | 10 |
| Pil..... | 10 |
| Pil zayıf uyarısı..... | 11 |
| Pilin değiştirilmesi..... | 11 |
| Kurcalamaya karşı korumalı pil yuvası..... | 12 |
| Sesli uyarılar..... | 12 |
| Kayıp ortak | 13 |
| Sağın ve solun birbirinden ayrılması..... | 13 |
| İşitme cihazının açılması ve kapatılması..... | 14 |
| İşitme cihazın takmak ve çıkarmak..... | 14 |
| İşitme cihazının çıkarılması..... | 15 |
| Ses uyarı..... | 15 |
| Programlar..... | 16 |
| Zen programı..... | 18 |

| | |
|---|-----------|
| Program deęiřtirme | 18 |
| İřitme cihazının telefon ile birlikte kullanılması..... | 19 |
| TEMİZLEME..... | 20 |
| Araçlar..... | 20 |
| İřitme cihazının temizlenmesi..... | 20 |
| AKSESUARLAR..... | 22 |
| Aksesuarlar..... | 22 |
| SORUN GİDERME..... | 23 |
| YASAL BİLGİLER..... | 25 |
| EC yönergeleri..... | 25 |
| 2014/53/EU sayılı direktif..... | 25 |
| İmha ile ilgili bilgiler..... | 25 |
| FCC ve IC ifadeleri..... | 25 |
| FCC ve IC bildirimleri..... | 28 |
| SEMBOLLER..... | 32 |
| TÜKETİCİNİN SEÇİMLİK HAKLARI..... | 34 |

WIDEX İŐİTME CİHAZINIZ

Widex'e Hoő geldiniz

Yeni iŐitme cihazınızı aldıđınız iin tebrik ederiz.

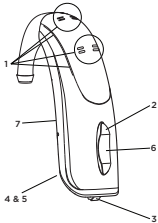
AlıŐması vakit olsa bile iŐitme cihazınızı dzenli aralıklarla kullanın. Sık kullanmayan kullanıcılar, genellikle iŐitme cihazından tam olarak yararlanamazlar.

AKLINIZDA BULUNDURUN

İŐitme cihazınız ve aksesuarları bu kitapıkta gsterilenler ile birebir aynı olmayabilir. Ayrıca gerekli grdđmzde her trl deđiŐikliđi yapma hakkını saklı tutuyoruz.

Bir bakışta işitme cihazınız

Çizimde kulak seti olmayan işitme cihazınız gösterilmektedir. Kulak setiyle ilgili daha fazla bilgi için kulak seti kılavuzuna bakın. Kulak seti, bir tüp, kulak ucu veya kulak kalıbından oluşur ve kulağınızın içine taktığınız işitme cihazınızın bir parçasıdır.



1. Mikrofon açıklıkları
2. Ses kontrolü
3. Program düğmesi
4. Tırnak çıkıntılı pil kapağı
5. Açma/kapama düğmesi
6. Kırmızı LED (Sadece eczacıların kullanımı içindir)
7. Sol/sağ ayrımı. Kırmızı renk sağ işitme cihazı, mavi renk ise sol işitme cihazını gösterir.

Önemli güvenlik bilgileri

İşitme cihazınızı kullanmadan önce bu sayfaları dikkatlice okuyun.



İşitme cihazları ve pillerin yutulması ya da uygunsuz kullanımı tehlikeli olabilir. Yutulması ya da uygunsuz kullanılması ciddi yaralanmalara hatta ölüme yol açabilir. Yutulması durumunda hemen size en yakın acil servisle veya hastaneyle iletişime geçin.



İşitme cihazlarınızı kullanmadığınız zamanlar çıkarın. Bu, kulak kanallarınızın havalanmasını sağlar ve bu şekilde kulak enfeksiyonu oluşumu önlenir.



Kulağınızda kulak enfeksiyonu veya alerjik reaksiyon meydana geldiğinden şüpheleniyorsanız derhal doktora veya işitme sağlığı uzmanına başvurun.



İşitme cihazınız rahatsızlık veriyorsa veya tahribat, kızarıklık veya bu gibi olumsuz etkilere sebep olarak, kulağınıza tam bir şekilde uyum sağlamazsa, işitme sağlığı uzmanınıza danışın.



İşitme cihazlarınızı banyo yapmadan, yüzmeden veya saç kurutucusu kullanmadan önce çıkarın.



Parfüm, sprey, jel, losyon veya krem kullanırken işitme cihazlarınızı kullanmayın.



İşitme cihazınızı mikrodalga fırında kurutmayın bu cihazınızın bozulmasına neden olur.



Asla başkalarının işitme cihazlarını kullanmayın ve başkalarının da sizin cihazınızı kullanmasına izin vermeyin, çünkü bu işitmeniz de sorunlara neden olabilir.



İşitme cihazlarınızı maden ocağı gibi patlayıcı gazların mevcut olduğu ortamlarda kullanmayın.



İşitme cihazlarınızı, cihazınızın parçalarını, aksesuarlarını ve pillerini çocukların veya zihinsel engelli kişilerin ulaşamayacağı yerde bulundurun.



İşitme cihazını kendi başınıza açmaya ya da tamir etmeye çalışmayın. İşitme cihazınızın tamir edilmesi gerekirse, işitme sağlığı uzmanınızla iletişime geçin.



İşitme cihazınız, telsiz iletişim teknolojisi içerir. Cihazları kullandığınız çevreyi her zaman gözlemleyin. Herhangi bir kısıtlama uygulanması durumunda, bunlara uymak için bazı önlemler almalısınız.



İşitme cihazınız çok güçlüdür ve 132 dB'yi aşan sesleri çalabilir. Bu da mevcut olan işitme yetinizde hasara yol açabilir.



İşitme cihazınızı aşırı ısıya veya yüksek neme maruz bırakmayın ve cihazınız ıslandıysa veya çok terlediyseniz derhal kurutun.

İşitme cihazlarınız -20°C ila +55°C (-4°F ila 131°F) sıcaklıkları arasında ve %10-%95 rH nem aralığında muhafaza edilmeli ve taşınmalıdır.

İşitme cihazları, 0 °C (32 °F) ila 50 °C (122 °F), %10-95% rH ve 750 1060 mbar sıcaklık, nem ve atmosfer basıncı aralığında çalışmak üzere tasarlanmıştır.

İşitme cihazları hakkında teknik bilgilendirme belgelerini ve ek bilgileri şurada bulabilirsiniz: <http://global.widex.com>.

İŞİTME CİHAZI

Kullanım etkileri

REGULAR modeli, minimalden (0 dB HL) ileri dereceye-çok derin dereceye (95 db HL) kadar tüm işitme kaybı ve tüm işitme kaybı konfigürasyonlarında kullanılabilir.

HIGH POWER modeli, minimalden (20 dB HL) ileri dereceye-çok derin dereceye (110 db HL) kadar tüm işitme kaybı ve tüm işitme kaybı konfigürasyonlarında kullanılabilir.

Cihazlar, işitme rehabilitasyonu konusunda eğitim almış yetkili işitme sağlığı uzmanları (odyologlar, işitme cihazı uzmanları, otolaringolojistler) tarafından programlanmalıdır.

Kullanım amacı

İşitme cihazları günlük dinleme ortamlarında kullanılmak üzere tasarlanmış hava iletimli güçlendirme cihazlarıdır. İşitme cihazları, sessiz bir arka plan dinlemek isteyen yetişkinler için rahatlatıcı bir ses arka planı (örn: müzik/gürültü kaynağı) sunmak üzere Zen programı ile birlikte sunulabilir.

Pil

REGULAR modellerinde: **tip 312 çinko-hava** pili kullanın.

POWER modellerinde: **tip 13 çinko-hava** pili kullanın.

Her zaman, mutlaka kulak sağlığı uzmanınızın önerdiği yeni pili kullanın.

AKLINIZDA BULUNDURUN

İşitme cihazına takmadan önce, pilin tamamen temiz olduğunu ve hiçbir kalıntı içermediğini kontrol edin. Aksi takdirde, işitme cihazınız, beklenildiği gibi çalışmayabilir.



Patlama ihtimali olduğu için asla işitme cihazı pillerinizi tekrar şarj etmeye çalışmayın.



İşitme cihazınızı saklayacağınız zaman asla boş pili içinde bırakmayın. Pil akıntı yaparak işitme cihazınıza zarar verebilir.



Kullanılmış pilleri, paket üstünde gösterildiği şekilde bertaraf edin ve son kullanma tarihini not alın.

Pil zayıf uyarısı

Pil boşken, bir sesli sinyal duyulur. Ancak, pil aniden biterse herhangi bir uyarı yapılmayabilir. Gittiğiniz her yere yedek bir pil taşımanızı öneririz.

Pilin değiştirilmesi

Pili değiştirmek için, şunları uygulayın:



Yeni pilin yapışkan şeridini çıkarın ve üzerinde yapışkan madde olmadığından emin olun. 60 saniyelikğine “havalanmasını” sağlayın.

Pil kapağını hafifçe açmak için tırnağınızın ucunu kullanın ve eski pili çıkarın.



Ardından, gösterilen şekilde yeni pili yuvaya yerleştirin. Yuvarayı kapatın. Kolay kapanmıyorsa pil düzgün yerleştirilmemiştir. İşitme cihazınızı birkaç günlüğüne kullanmayacaksanız, pili çıkarın.

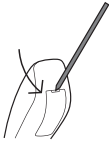
AKLINIZDA BULUNDURUN

İşitme cihazınızı düşürmemeye dikkat edin - pili değiştirirken cihazı yumuşak bir yüzeyin üstünde tutun.

Kurcalamaya karşı korumalı pil yuvası

İşitme cihazı bir çocuk veya zihinsel engelli bir kişi tarafından kullanılacaksa, kulak sağlığı uzmanınızdan kurcalamaya karşı bir pil yuvası isteyebilirsiniz.

Pil yuvasını açmak için aldığınız özel aracı kullanın ve resimde gösterildiği gibi yapın.



Sesli uyarılar

İşitme cihazınız, bazı özelliklerin etkinleştirildiğini veya program değiştirdiğinizi bildirmek için bazı sesler çalar. Bu sesler, ihtiyaçlarınıza göre sesli mesajlar veya sesler olabilir.

Program 1

Mesaj/tek bip sesi

| | |
|------------------|------------------------------------|
| Program 2 | Mesaj/iki bip sesi |
| Program 3 | Mesaj / üç kısa bip sesi |
| Program 4 | Mesaj / bir uzun bir kısa bip sesi |
| Program 5 | Mesaj / bir uzun iki kısa bip sesi |
| Zen+ | Mesaj/ses |

Bu ses sinyallerine ihtiyacınız yoksa, kulak sağlığı uzmanınızdan bu sesleri kapatmasını isteyin.

Kayıp ortak

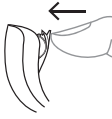
(Sadece seçili modeller mevcuttur)

İşitme sağlığı uzmanınız, işitme cihazınız diğer kulaktaki cihazla bağlantıyı kaybettiğinde sizi uyaracak bir özelliği açabilir. Kulağınızda sesli bir mesaj duyacaksınız.

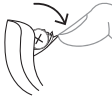
Sağın ve solun birbirinden ayrılması

Sağ kulak işitme cihazınızda kırmızı işaret vardır. Sol kulak işitme cihazınızda mavi işaret vardır.

İşitme cihazının açılması ve kapatılması



İşitme cihazını açmak için pil kapağını kapatın. İşitme sağlığı uzmanınız bu işlevi kapatmadıysa işitme cihazı açıldığını gösteren bir ses çıkaracaktır.



İşitme cihazını kapatmak için pil kapağını aşağı doğru çekin.

AKLINIZDA BULUNDURUN

Kullanmadığınız zamanlarda işitme cihazını kapatmayı unutmayın.

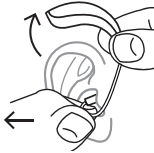
İşitme cihazın takmak ve çıkarmak



1. Tüpün/kulak telinin alt kısmını tutarak kulak setini kulağa takın. Dış kulağı aynı esnada öne veya arkaya çekmek yardımcı olabilir.
2. Ardından işitme cihazını kulağın arkasına yerleştirin. İşitme cihazı, başınıza yakın bir yerde kulağa rahat bir şekilde oturmalıdır.

İşitme cihazınız, farklı kulak setleri kullanılarak takılabilir. Kulak setinizle ilgili daha fazla bilgi için ayrı olarak sunulan kulak seti kılavuzuna bakın.

İşitme cihazının çıkarılması



İşitme cihazını kulağın arkasındaki konumundan çıkararak başlayın.

Ardından tüpün/kulak telinin alt kısmını tutarken kulak setini dikkatlice kulak kanalından çıkarın.

Ses ayarı

İşitme cihazınız, ses ortamınıza göre sesi otomatik olarak ayarlar.

Ayrıca, ihtiyaçlarınız ve tercihlerinize göre daha rahat veya daha işitilebilir bir ses elde etmek için sesi manuel olarak ayarlayabilirsiniz. Bu özelliğin çalışması hakkında daha fazla bilgi almak için işitme sağlığı uzmanınıza danışın.

İşitme cihazının özellik ve ayarlarına bağlı olarak, yaptığınız her ses ayarı her iki işitme cihazı için de geçerli olacaktır.

İşitme sağlığı uzmanınız bu işlevi devre dışı bırakmadıkça ses kontrolünü her kullandığınızda, bir bıp sesi duyarsınız. Maksimum veya minimum ayarlara ulaştığınızda, sabit bir ses duyarsınız.

İşitme cihazınızın sesini kapatmak için şunları uygulayın:

- Sabit ton sesi duyulana kadar ses kontrolünün alt bölümüne basmaya devam edin

Sesi tekrar açmak için:

- Ses kontrolünün üst bölümüne basın **veya**
- Program değiştirin

İşitme cihazınızı kapattığınızda ya da program değiştirdiğinizde yapılan tüm ses ayarları iptal olur.

Programlar

| PROGRAMLAR | KULLANIM |
|------------|---|
| Evrensel | Her gün kullanılabilir |
| Sessiz | Sessiz ortamlarda dinleme için özel program |
| Seyahat | Araba, tren vb. gürültülerin olduğu durumlarda dinleme için |
| Şehir | Ses seviyelerinin değiştiği durumlarda (süper-market, gürültülü çalışma alanı vb.) dinleme için |
| Parti | Birçok insanın aynı anda konuştuğu ortamlarda dinlemek için |
| Müzik | Müzik dinleme programıdır |
| T | Bu program ile, işitme cihazınızın arka plan gürültüsü olmadan sesi doğrudan dinlemenizi sağlayan telecoil aracılığıyla dinleyebilirsiniz (bir tele-loop sistemine ihtiyaç duyar) |

| PROGRAMLAR | KULLANIM |
|--------------------------------|--|
| M+T | Bu program, dinleme cihazının mikrofonu ve telecoil kombinasyonudur. Ses kaynağını dinlerken diğer sesleri de duyabilirsiniz |
| ÖZEL PROGRAMLAR | KULLANIM |
| Zen | Rahatlatıcı bir ses arka planı için sesler veya gürültü çalar |
| Telefon | Bu program telefon konuşmalarını dinlemek için tasarlanmıştır |
| SMARTTOGGLE PROGRAMLARI | KULLANIM |
| Zen+ | Bu program Zen'e benzemekle beraber farklı türde sesler veya gürültü dinlemenize olanak tanır |
| Telefon+ | Bu program telefonu dinlerken ortam seslerinden kaçınmanızı sağlar. İşitme cihazlarınızdan biri, telefon konuşmasını diğerine aktarır, böylece her iki kulakla dinleyebilirsiniz |

AKLINIZDA BULUNDURUN

Programlar listesindeki isimler varsayılan isimlerdir. İşitme uzmanınız, önceden seçilmiş listeden alternatif bir program ismi seçebilir. Böylece her dinleme durumu için doğru programı seçmeniz daha da kolaylaşır.

AKLINIZDA BULUNDURUN

İşitme cihazınızda yalnızca bir SmartToggle programı olabilir.

İşitme kaybınıza bağlı olarak, işitme sağlığı uzmanınız İşitilebilirlik Arttırıcı özelliğini etkinleştirebilir. Bundan yararlanıp yararlanmayacağınızı öğrenmek için işitme sağlığı uzmanınız ile temasa geçin.

İhtiyaçlarınız ve tercihleriniz zamanla değişirse, işitme sağlığı uzmanınız, program seçimini kolayca değiştirebilir

Zen programı

İşitme cihazınız Zen adı verilen özel isteğe bağlı işitme programı ile birlikte temin edebilirsiniz. Program, arka planda müzik sesleri (ve bazı zamanlar koşuşturma sesleri) dinletir.



Ses şiddetinde ve ses toleransında bir düşüş veya konuşma seslerinin anlaşılabilmesi ya da giderek artan kulak çınlaması gibi sorunları fark ederseniz işitme sağlığı uzmanınıza başvurun.



Zen programı, işitme günlük sesleri dahil olmak üzere, konuşma engel olabilir. Çevrenizdeki sesleri duymanız gerektiğinde bu program kullanılmamalıdır. Bu durumlarda işitme cihazının Zen programını kapatın.

Program değiştirme

Programları değiştirmek için sadece program düğmesine basmanız yeterli.

AKLINIZDA BULUNDURUN

Telefon+ programı, uzaktan kumanda kullanılarak erişilemez.

Zen+

Program düğmesine basıp bir saniyeden fazla basılı tutarak Zen+ programına erişebilirsiniz. Daha kısa bastığınızda Zen stilleri arasında geçiş yapar. Program düğmesine basıp bir saniyeden fazla basılı tutarak Zen+ programından çıkabilirsiniz.

Telefon+

Program düğmesine basıp bir saniyeden fazla basılı tutarak Zen+ programına erişebilirsiniz. Programı bırakmak için aynı işlemi uygulayın.

İşitme cihazının telefon ile birlikte kullanılması

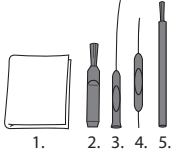


Telefon kullanırken telefonu doğrudan kulağınıza dayamak yerine başınıza paralel şekilde biraz açı vererek tutmanızı öneririz.

TEMİZLEME

Araçlar

İşitme cihazınızla birlikte aşağıdaki temizleme cihazlarına sahip olacaksınız:



1. Bez
2. Fırça
3. Uzun vaks giderme aracı
4. Kısa vaks giderme aracı
5. PİL mıknatısı

İşitme cihazının temizlenmesi

İşitme cihazınızı her gün temizlemek, cihazı daha verimli ve daha rahat takılabilir bir hale getirecektir.



İşitme cihazınızı yumuşak bir bezle silin (örneğin işitme sağlığı uzmanınızdan aldığınız bezle). Mikrofon çıkışları tıkalıysa, işitme sağlığı uzmanınıza danışın.

İşitme cihazınız ıslandıysa veya çok terlediyseniz derhal kurutun. Bazı kişiler, işitme cihazlarını kuru ve temiz tutmak için Widex Dry-Go gibi nem gidericiler kullanır. Bunun sizin için uygun olup olmadığını öğrenmek için işitme sağlığı uzmanınız ile temasa geçin.

Kullanılmıyorken işitme cihazını havalandırmak için pil bölümünü açık bırakın. Kulak setini temizlemeyle ilgili daha fazla bilgi için kulak seti kılavuzuna bakın.



İşitme cihazınızı temizlemek için herhangi bir sıvı veya dezenfektan kullanmayın.



İşitme cihazını kullandıktan sonra her gün temizleyin ve zarar görüp görmediğini kontrol edin. İşitme cihazınızı takarken cihaz zarar görmüşse ve kulak kanalında küçük parçalar bırakıyorsa doktorunuzla iletişime geçin. Parçaları asla kendiniz çıkarmaya çalışmayın.

AKSESUARLAR

Aksesuarlar

İşitme cihazınızla birlikçe çeşitli aksesuarlar kullanabilirsiniz. Bu aksesuarları kullanmaktan yararlanıp yararlanmayacağınızı öğrenmek için işitme sağlığı uzmanınıza danışın.

| Adı | Kullanım |
|---------------------|---|
| RC-DEX | uzaktan kumanda |
| TV-DEX | TV ve ses cihazlarını dinlemek için |
| PHONE-DEX | kolay sabit hat kullanımı |
| FM+DEX | akan ses ve FM sinyalleri için |
| T-DEX | telecoil vasıtasıyla işitme cihazını cep telefonlarına bağlamak için |
| UNI-DEX | işitme cihazını cep telefonlarına bağlamak için |
| CALL-DEX | cep telefonlarına kolay kablosuz bağlantı için |
| COM-DEX | Bluetooth vasıtasıyla cep telefonlarına veya diğer cihazlara kablosuz bağlantı için |
| COM-DEX Re-mote Mic | dinlemenin zor olduğu durumlarda işitme cihazı kullanıcılarının konuşmaları duyabilmesine yardımcı olmak için |

Sadece bazı ülkelerde geçerlidir.

SORUN GİDERME

Bu sayfalar, işitme cihazınızın çalışmayı durdurduğu veya istenildiği gibi çalışmadığı durumlarda yapmanız gerekenleri içermektedir. Sorun devam ediyorsa, işitme sağlığı uzmanınız ile irtibat kurun.

| Sorun | Olası sebep | Çözüm |
|--|--|---|
| İşitme cihazından hiç ses gelmiyor | Açılmamıştır | Pil yuvasının tamamen kapalı olduğundan emin olun |
| | Pil çalışmıyor | Yeni bir pil takın |
| İşitme cihazının sesi yeterince güçlü değil | Kulak kiri sebebiyle kulacağınız tıkanmıştır | Doktorunuzla irtibata geçin |
| | İşitme yetinizde fark olabilir | İşitme sağlığı uzmanınızla/doktorunuzla iletişime geçin |
| İşitme cihazı sürekli bipliyor | Kulak kiri sebebiyle kulacağınız tıkanmıştır | Doktorunuzla irtibata geçin |
| İki işitme cihazınız eş zamanlı şekilde çalışmıyor | İşitme cihazları arasındaki bağlantı kopmuştur | Cihazları kapatıp tekrar açın |

| Sorun | Olası sebep | Çözüm |
|---|--|--|
| İşitme cihazları kontrol cihazında yapılan ilgili ses veya program değişikliklerine cevap vermiyor | a. Cihaz, kapsama alanı dışında kullanılmaktadır b. Civarında güçlü elektromanyetik karışma vardır c. Cihaz ve işitme cihazları eşleştirilmemiştir | a. Cihazı işitme cihazlarına yaklaştırın. b. Bilinen EM karışma kaynağından uzaklaşın c. Cihazın işitme cihazları ile eşleştiğinden emin olmak için işitme sağlığı uzmanınız ile birlikte kontrol edin |
| İşitme cihazlarından “kesintili” ses (açık ve kapalı) duyuluyor veya diğer kulakta hiç ses duyulmuyor (sessiz). | a. İşitme cihazlarının birisinin pili bitmiştir b. Civarında güçlü elektromanyetik karışma vardır | a. İşitme cihazının birisinin veya her ikisinin pilini değiştirin b. Bilinen karışma kaynaklarından uzaklaşın |

AKLINIZDA BULUNDURUN

Bu bilgiler sadece işitme cihazını kapsar. Kulak setinize özel bilgiler için “Widex işitme cihazları için kulak setleri” kullanım kılavuzuna bakınız. Sorun devam ederse, destek için işitme sağlığı uzmanınızla iletişime geçin.

YASAL BİLGİLER

EC yönergeleri

2014/53/EU sayılı direktif

İşbu belge ile Widex A/S, bu U-FA/U-FP'nin 2014/53/EU sayılı Direktifin esas şartlarına ve diğer ilgili hükümlerine uygun olduğunu beyan eder.

U-FA/U-FP P, 10,6 MHz, -54 dBµA/m @10 m'de çalışan bir radyo vericisi içermektedir.

2014/53/EC uyarınca Uygunluk Beyanının bir kopyasına aşağıdaki adresten ulaşabilirsiniz:

<http://global.widex.com/doc>



İmha ile ilgili bilgiler

İşitme cihazlarını, işitme cihazı aksesuarlarını ve pilleri evlerde bulunan sıradan atıklarla birlikte bertaraf etmeyin.

İşitme cihazı, bataryalar ve işitme cihazı aksesuarları, elektrikli ve elektronik ekipman atıkları için ayrılan alanlarda imha edilmeli veya güvenli imha için işitme sağlığı uzmanınıza verilmelidir.

FCC ve IC ifadeleri

FCC ID: TTY-UFA

IC: 5676B-UFA

FCC ID: TTY-FP

IC: 5676B-UFP

Federal Communications Commission Statement

This device complies with part 15 of the FCC Rules. Operation is subject to the following two conditions:

- (1) This device may not cause harmful interference, and
- (2) this device must accept any interference received, including interference that may cause undesired operation.

NOTE:

This equipment has been tested and found to comply with the limits for a Class B digital device, pursuant to part 15 of the FCC Rules. These limits are designed to provide reasonable protection against harmful interference in a residential installation. This equipment generates, uses and can radiate radio frequency energy and, if not installed and used in accordance with the instructions, may cause harmful interference to radio communications. However, there is no guarantee that interference will not occur in a particular installation. If this equipment does cause harmful interference to radio or television reception, which can be determined by turning the equipment off and on, the user is encouraged to try to correct the interference by one or more of the following measures:

- Reorient or relocate the receiving antenna.
- Increase the separation between the equipment and receiver.

- Connect the equipment into an outlet on a circuit different from that to which the receiver is connected.
- Consult the dealer or an experienced radio/TV technician for help.

NOTE:

This equipment complies with FCC radiation exposure limits set forth for an uncontrolled environment. This transmitter must not be co-located or operating in conjunction with any other antenna or transmitter.

Changes or modifications to the equipment not expressly approved by Wi-dex could void the user's authority to operate the equipment.

Industry Canada Statement / Déclaration d'industrie Canada

Under Industry Canada regulations, this radio transmitter may only operate using an antenna of a type and maximum (or lesser) gain approved for the transmitter by Industry Canada.

To reduce potential radio interference to other users, the antenna type and its gain should be so chosen that the equivalent isotropically radiated power (e.i.r.p.) is not more than that necessary for successful communication.

This device complies with Industry Canada licence-exempt RSS standard(s). Operation is subject to the following two conditions:

- (1) this device may not cause interference, and
- (2) this device must accept any interference, including interference that may cause undesired operation of the device.

Conformément à la réglementation d'Industrie Canada, le présent émetteur radio peut fonctionner avec une antenne d'un type et d'un gain maximal (ou inférieur) approuvé pour l'émetteur par Industrie Canada.

Dans le but de réduire les risques de brouillage radioélectrique à l'intention des autres utilisateurs, il faut choisir le type d'antenne et son gain de sorte que la puissance isotrope rayonnée équivalente (p.i.r.e.) ne dépasse pas l'intensité nécessaire à l'établissement d'une communication satisfaisante.

Le présent appareil est conforme aux CNR d'Industrie Canada applicables aux appareils radio exempts de licence. L'exploitation est autorisée aux deux conditions suivantes :

- (1) l'appareil ne doit pas produire de brouillage, et
- (2) l'utilisateur de l'appareil doit accepter tout brouillage radioélectrique subi, même si le brouillage est susceptible d'en compromettre le fonctionnement.

FCC ve IC bildirimleri

FCC ID: TTY-UFA

IC: 5676B-UFA

FCC ID: TTY-UFP

IC: 5676B-UFP

Federal Communications Commission Statement

This device complies with part 15 of the FCC Rules. Operation is subject to the following two conditions:

- (1) This device may not cause harmful interference, and
- (2) this device must accept any interference received, including interference that may cause undesired operation.

NOTE:

This equipment has been tested and found to comply with the limits for a Class B digital device, pursuant to part 15 of the FCC Rules. These limits are designed to provide reasonable protection against harmful interference in a residential installation. This equipment generates, uses and can radiate radio frequency energy and, if not installed and used in accordance with the instructions, may cause harmful interference to radio communications. However, there is no guarantee that interference will not occur in a particular installation. If this equipment does cause harmful interference to radio or television reception, which can be determined by turning the equipment off and on, the user is encouraged to try to correct the interference by one or more of the following measures:

- Reorient or relocate the receiving antenna.
- Increase the separation between the equipment and receiver.
- Connect the equipment into an outlet on a circuit different from that to which the receiver is connected.
- Consult the dealer or an experienced radio/TV technician for help.

NOTE:

This equipment complies with FCC radiation exposure limits set forth for an uncontrolled environment. This transmitter must not be co-located or operating in conjunction with any other antenna or transmitter.

Changes or modifications to the equipment not expressly approved by Widex could void the user's authority to operate the equipment.

Industry Canada Statement / Déclaration d'industrie Canada

Under Industry Canada regulations, this radio transmitter may only operate using an antenna of a type and maximum (or lesser) gain approved for the transmitter by Industry Canada.

To reduce potential radio interference to other users, the antenna type and its gain should be so chosen that the equivalent isotropically radiated power (e.i.r.p.) is not more than that necessary for successful communication.

This device complies with Industry Canada licence-exempt RSS standard(s). Operation is subject to the following two conditions:

- (1) this device may not cause interference, and
- (2) this device must accept any interference, including interference that may cause undesired operation of the device.

Conformément à la réglementation d'Industrie Canada, le présent émetteur radio peut fonctionner avec une antenne d'un type et d'un gain maximal (ou inférieur) approuvé pour l'émetteur par Industrie Canada.

Dans le but de réduire les risques de brouillage radioélectrique à l'intention des autres utilisateurs, il faut choisir le type d'antenne et son gain de sorte que la puissance isotrope rayonnée équivalente (p.i.r.e.) ne dépasse pas l'intensité nécessaire à l'établissement d'une communication satisfaisante.

Le présent appareil est conforme aux CNR d'Industrie Canada applicables aux appareils radio exempts de licence. L'exploitation est autorisée aux deux conditions suivantes :

- (1) l'appareil ne doit pas produire de brouillage, et
- (2) l'utilisateur de l'appareil doit accepter tout brouillage radioélectrique subi, même si le brouillage est susceptible d'en compromettre le fonctionnement.

SEMBOLLER

Tıbbi cihaz etiketlemesinde (etiketler/IFU/vb.) Wixidex A/S tarafından yaygın olarak kullanılan semboller

Sembol Başlık/Açıklama



Üretici

Ürün sembolünün yanında adı ve adresi belirtilen üretici tarafından üretilmiştir. Uygun ise üretim tarihi de belirtilebilir.



Katalog numarası

Ürünün katalog (kalem) numarası.



Danışman kullanma talimatları

Önemli uyarı bilgileri (uyarılar/önlemler) içeren ve ürünü kullanmadan önce okunması gereken kullanıcı talimatları.



Uyarı

Uyarı sembolü ile işaretlenmiş metinler cihazı kullanmadan önce okunmalıdır.



WEEE işareti

"Genel atık değildir". Bir ürün bertaraf edileceği zaman, zararlı maddelerin bulunmasından dolayı çevreye veya insan sağlığına zarar verme riskini engellemek için geri dönüşüm ve geri kazanım için özel toplama noktalarına gönderilmelidir.



CE işareti

Ürün Avrupa CE işaretleme yönergesinde belirtilen gereklilikler ile uyumludur.

Sembol **Başlık/Açıklama**



RCM işareti

Ürün, Avustralya veya Yeni Zelanda pazarına sunulan ürünler için elektriksel güvenlik, EMC ve radyo frekansı düzenleme gereklilikleri ile uyumludur.



Karışma

Ürünün etrafında elektromanyetik karışma oluşabilir.

TÜKETİCİNİN SEÇİMLİK HAKLARI

Malın ayıplı olduğunun anlaşılması durumunda tüketici; 6502 sayılı Tüketicinin Korunması Hakkında Kanununun 11 inci maddesinde yer alan;

- a) Satılanı geri vermeye hazır olduğunu bildirerek sözleşmeden dönme,
- b) Satılanı alıkoyup ayıp oranında satış bedelinden indirim isteme,
- c) Aşırı bir masraf gerektirmediği takdirde, bütün masrafları satıcıya ait olmak üzere satılanın ücretsiz onarılmasını isteme,
- ç) İmkân varsa, satılanın ayıpsız bir misli ile değiştirilmesini isteme,

seçimlik haklarından birini kullanabilir. Satıcı, tüketicinin tercih ettiği bu talebi yerine getirmekle yükümlüdür. Tüketici, çıkabilecek uyuşmazlıklarda şikâyet ve itirazları konusundaki başvuruları yerleşim yerinin bulunduğu veya tüketici işlemin yapıldığı yerdeki Tüketici Hakem Heyetine veya Tüketici Mahkemesine başvurabilir.

Yetkili Servisler

DOĞUŞ MEDİKAL TIC. VE SAN. LTD. ŞTİ

Kale Mah. Osmaniye Cad. Belediye
Merk. Çarşısı 8/1 SAMSUN

Tel: 0362 431 57 58

DUYU İÇ ANADOLU İŞİT. CİH. TIC. VE SAN. LTD. ŞTİ

Millet Caddesi Huzur Apt 28/3 Melliğazi Kayseri

Tel: 0352 222 06 29

WIDEX TIBBİ VE TEKNİK CİHAZLAR SAN. VE TIC. A.Ş.

Barbaros Mah. Halk Cad. No:37/1

Ataşehir - İstanbul

Tel: 0216 210 0500

ODİO TEK - MAHMUT GÜLDÜ

Merkez Mah. Koca Mansur Sok. No:105 Şişli-İSTANBUL

Tel: 0212 231 99 93

İthalatçı Firma



TIBBİ VE TEKNİK CİHAZLAR SAN. VE TIC. A.Ş.

Merkez: BARBAROS MAH. HALK CAD. NO.37/1

ATAŞEHİR - İSTANBUL

TEL: +90 216 210 0500 (PBX) FAX: +90 216 210 0515

TAKSİM ŞUBE: TAKSİM, İNÖNÜ CAD. NO:12 ZEMİN KAT BEYOĞLU-İSTANBUL

TEL: +90 212 244 58 72 (PBX) FAX: +90 212 244 58 37

"İşitme cihazının Bakanlıkça tespit ve ilan edilen kullanım ömrü 5 yıldır."



WIDEX A/S

Nymoellevej 6, DK-3540 Lyngø, Danimarka
global.widex.com



0459

Kılavuz no.:
9 514 0330 029 #02
Yayın Tarihi:
2018-10



9 514 0330 029 02