

WIDEX **UNIQUE™**

NOTICE D'UTILISATION  
**LA SÉRIE WIDEX UNIQUE™**

Modèle U-IM/U-IP  
Intra-canaire / Intra-auriculaire



**WIDEX®**  
HIGH DEFINITION HEARING

# VOTRE AIDE AUDITIVE

(À compléter par l'audioprothésiste)

- Événement                       Pas d'événement  
 Fil d'extraction               Contrôle du volume     Bouton-poussoir

**Votre série d'aide auditive :**

---

## PROGRAMMES

- |                                    |  |
|------------------------------------|--|
| <input type="checkbox"/> Universel | <input type="checkbox"/> Transposition fréquentielle |
| <input type="checkbox"/> Silence   | <input type="checkbox"/> Transposition fréquentielle |
| <input type="checkbox"/> Transport | <input type="checkbox"/> Transposition fréquentielle |
| <input type="checkbox"/> Ville     | <input type="checkbox"/> Transposition fréquentielle |
| <input type="checkbox"/> Fête      | <input type="checkbox"/> Transposition fréquentielle |
| <input type="checkbox"/> Musique   | <input type="checkbox"/> Transposition fréquentielle |
| <input type="checkbox"/> T         | <input type="checkbox"/> Transposition fréquentielle |

---

## PROGRAMMES SPÉCIAUX

- |                                    |  |
|------------------------------------|--|
| <input type="checkbox"/> Zen       | <input type="checkbox"/> Transposition fréquentielle |
| <input type="checkbox"/> Téléphone | <input type="checkbox"/> Transposition fréquentielle |
-

## PROGRAMMES SMARTTOGGLE

---

Zen+

Transposition fréquentielle

---

Téléphone+

Transposition fréquentielle

---

### REMARQUE

Les noms des programmes dans le tableau sont les noms par défaut. Si vous avez choisi d'utiliser d'autres noms disponibles, nous vous conseillons de noter les noms dans le tableau. Ainsi, vous saurez toujours quels sont les programmes disponibles dans vos aides auditives.

### REMARQUE

Lisez attentivement ce livret avant de commencer à utiliser votre aide auditive.

# SOMMAIRE

<b>VOTRE AIDE AUDITIVE.....</b>	<b>6</b>
Bienvenue.....	6
Votre aide auditive en un clin d'œil.....	6
Informations de sécurité importantes.....	8
<b>L'AIDE AUDITIVE.....</b>	<b>10</b>
Indications d'utilisation.....	10
Usage auquel cet appareil est destiné.....	10
La pile.....	10
Remplacement de la pile.....	11
Indication que la pile est épuisée.....	12
Signaux sonores.....	12
Partenaire perdu.....	13
Comment distinguer la droite de la gauche ?.....	13
Éteindre et allumer l'aide auditive.....	13
Comment mettre et enlever votre aide auditive ?.....	14
Retrait de l'aide auditive.....	14
Programmes.....	15
Le programme Zen.....	17
Programme et réglage du son.....	18
<b>NETTOYAGE.....</b>	<b>21</b>

Outils.....	21
Nettoyage de l'aide auditive.....	21
Remplacer les filtres des microphones.....	23
Le pare-cérumen.....	25
<b>ACCESSOIRES.....</b>	<b>28</b>
<b>DÉPANNAGE.....</b>	<b>29</b>
<b>INFORMATIONS RÉGLEMENTAIRES.....</b>	<b>33</b>
Directives UE.....	33
Directive 2014/53/UE.....	33
Informations concernant l'élimination.....	33
Déclarations de la FCC et IC.....	34
<b>SYMBOLES.....</b>	<b>37</b>

# VOTRE AIDE AUDITIVE

## Bienvenue

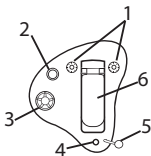
Nous vous félicitons pour votre achat.

Utilisez régulièrement votre aide auditive, même si vous prenez du temps à vous y habituer. Les utilisateurs occasionnels ne tirent généralement pas pleinement profit de leur aide auditive.

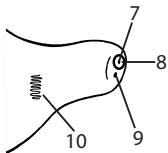
### REMARQUE

Votre aide auditive et ses accessoires ne sont peut-être pas exactement identiques à ceux représentés dans ce mode d'emploi. Nous nous réservons également le droit d'apporter toutes modifications que nous jugerons nécessaires.

### Votre aide auditive en un clin d'œil



1. Entrées des microphones
2. Bouton-poussoir (en option)
3. Contrôle du volume (en option)
4. Événement (en option)
5. Fil d'extraction (en option)
6. Compartiment de la pile



- 7. Sortie audio
- 8. Pare-cérumen
- 9. Évén (en option)
- 10 Identification gauche/droite. La couleur bleue indique votre aide auditive gauche, tandis que la couleur rouge indique votre aide auditive droite.

## Informations de sécurité importantes

Lisez attentivement ces pages avant de commencer à utiliser votre aide auditive.



**Les aides auditives et les piles peuvent être dangereuses si elles sont ingérées ou utilisées à mauvais escient. Une ingestion ou une utilisation inadéquate peut entraîner de graves lésions ou même être mortelle. En cas d'ingestion, appelez le numéro d'urgence local ou contactez immédiatement votre hôpital.**



Enlevez vos aides auditives lorsque vous ne les utilisez pas. Cela permettra d'aérer le conduit auditif et de prévenir les infections de l'oreille.



Contactez immédiatement votre médecin ou votre ORL si vous pensez que votre oreille est infectée ou que vous faites une réaction allergique.



Contactez votre audioprothésiste si l'aide auditive n'est pas agréable à porter ou si elle n'épouse pas correctement la forme de votre oreille, provoquant une irritation, des rougeurs ou autres désagréments semblables.



Enlevez vos aides auditives avant de prendre une douche, de nager ou d'utiliser un sèche-cheveux.



Ne portez pas vos aides auditives lorsque vous mettez du parfum, du spray, du gel, une lotion ou de la crème.



Ne séchez pas votre aide auditive dans un four à micro-ondes car cela l'abîmerait.



N'utilisez jamais les aides auditives d'autres personnes et ne permettez pas à autrui d'utiliser les vôtres. Cela pourrait endommager votre audition.





N'utilisez jamais vos aides auditives dans des environnements contenant des gaz explosifs, comme dans des mines, etc.



**Tenez vos aides auditives, leurs composants, les accessoires et les piles hors de portée des enfants et des personnes handicapées mentales.**



N'essayez jamais d'ouvrir ou de réparer vous-même votre aide auditive. Adressez-vous à votre audioprothésiste si vous avez besoin de faire réparer votre aide auditive.



Vos aides auditives contiennent des technologies de communication radio. Respectez toujours l'environnement dans lequel vous les utilisez. Si des restrictions s'appliquent, vous devez prendre des précautions pour les respecter.



N'exposez pas vos aides auditives à des températures extrêmes ou à une forte humidité et séchez-les rapidement si elles se mouillent ou si vous transpirez abondamment.

Vos aides auditives doivent être stockées et transportées selon les écarts de température et d'humidité compris entre -20°C et +55°C (-4°F et 131°F) et 10 %-95 % HR.

Vos aides auditives sont conçues pour fonctionner à des niveaux de température, humidité et pression atmosphérique compris entre 0°C (32°F) et 50 °C (122 °F), 10 % et 95 % HR et 750 et 1060 mbars.

Vous trouverez des fiches techniques et d'avantage d'informations sur vos aides auditives sur : <https://global.widex.com>.

# L'AIDE AUDITIVE

## Indications d'utilisation

Les aides auditives conviennent aux personnes de plus de 36 mois présentant une déficience auditive de légère (10 dB HL) à sévère (90 dB HL) et pour toutes les configurations de déficiences auditives.

Elles doivent être programmées par des professionnels de l'audition agréés (audioprothésistes, spécialistes des aides auditives, oto-rhino-laryngologistes) spécialisés en réhabilitation auditive.

## Usage auquel cet appareil est destiné

Les aides auditives sont des appareils d'amplification à conduction aérienne prévus pour être utilisés en environnements d'écoute quotidiens. Les aides auditives peuvent être dotées du programme Zen destiné à produire un fond sonore relaxant (par exemple de la musique/une source de bruit) pour les adultes qui ont un bénéfice à écouter un tel fond sonore.

## La pile

Utilisez une pile **zinc-air 312** pour votre aide auditive.

Utilisez toujours une pile neuve et récente qui soit précisément du type recommandé par votre audioprothésiste.

## REMARQUE

Vérifiez que la pile est bien propre et exempte de tout résidu avant de l'insérer dans l'aide auditive. Sinon, votre aide auditive risque de ne pas fonctionner comme prévu.



N'essayez jamais de recharger une pile zinc-air pour aide auditive, elle risquerait d'exploser.



Ne laissez jamais une pile épuisée dans vos aides auditives quand vous les stockez. Elle pourrait couler et abîmer votre aide auditive.



Jetez les piles épuisées comme indiqué sur l'emballage et prenez note de la date d'expiration.

## Remplacement de la pile

Pour changer la pile, procédez comme suit :



Retirez l'étiquette adhésive de la pile neuve et assurez-vous qu'il ne reste pas de résidu collant sur celle-ci. Laissez-la « respirer » pendant 60 secondes.



Utilisez l'ergot pour ouvrir délicatement le couvercle du logement de la pile en le faisant basculer, puis retirez la pile usée. Placez la pile neuve dans le logement de la pile en veillant à ce que le signe « + » soit orienté dans le même sens que le signe « + » sur le couvercle du logement de la pile, comme indiqué sur l'illustration.



Fermez le couvercle du logement de la pile. Si celui-ci ne se ferme pas facilement, alors la pile n'est pas placée correctement.

Si vous n'utilisez pas l'aide auditive pendant plusieurs jours, laissez le logement de la pile ouvert.

#### REMARQUE

Évitez de laisser tomber votre aide auditive. Pour remplacer la pile, tenez l'aide auditive au-dessus d'une surface souple.

#### Indication que la pile est épuisée

Lorsque la pile est épuisée, l'aide auditive émettra un signal sonore. Cependant, si la pile s'épuise soudainement, il se peut qu'il n'y ait aucun avertissement. Nous vous recommandons de toujours avoir une pile de rechange avec vous.

#### Signaux sonores

Votre aide auditive émet des sons pour vous informer que certaines fonctionnalités ont été activées ou que vous avez changé de programme. Il peut s'agir de messages vocaux ou de tonalités selon vos besoins et vos préférences.

**Programme 1** Message/un bip bref

---

**Programme 2** Message/deux bips brefs

---

**Programme 3** Message/trois bips brefs

---

**Programme 4** Message/un bip bref et un bip long

---

**Programme 5** Message/un bip long et deux bips brefs

---

**Zen+** Message/tonalité

---

Demandez à votre audioprothésiste de désactiver ces signaux sonores si vous n'en avez pas besoin.

## **Partenaire perdu**

(Uniquement disponible dans certains modèles)

Votre audioprothésiste peut activer la fonctionnalité de votre aide auditive qui vous avertit lorsqu'elle perd tout contact avec l'aide auditive placée sur l'autre oreille. Vous entendrez un message vocal.

## **Comment distinguer la droite de la gauche ?**

L'aide auditive pour votre oreille droite possède une marque rouge. L'aide auditive pour votre oreille gauche possède une marque bleue.

## **Éteindre et allumer l'aide auditive**



Pour allumer l'aide auditive, fermez le couvercle du logement de la pile. L'aide auditive émettra un signal sonore pour indiquer qu'elle est allumée, à moins que votre audioprothésiste n'ait désactivé cette fonction. Pour éteindre l'aide auditive, ouvrez le couvercle du logement de la pile.

## REMARQUE

Vous pouvez également poser l'aide auditive au creux de votre main pour vérifier qu'elle est allumée. Le cas échéant, elle émettra un sifflement. N'oubliez pas d'éteindre l'aide auditive lorsqu'elle n'est pas utilisée.

## Comment mettre et enlever votre aide auditive ?

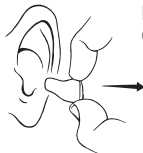


Fermez complètement le couvercle du logement de la pile. Prenez l'aide auditive entre le pouce et l'index et insérez-la avec précaution dans votre oreille jusqu'à ce que vous sentiez une résistance.

Puis avec le bout de votre index, poussez doucement l'aide auditive dans votre oreille jusqu'à ce que cela vous semble agréable.

Pour insérer plus facilement l'aide auditive, il est conseillé de tirer l'oreille externe vers le haut et vers l'arrière.

## Retrait de l'aide auditive



Prenez l'aide auditive entre le pouce et l'index et tirez doucement.

## REMARQUE

Si vous avez des difficultés à sortir l'aide auditive, déplacez-la précautionneusement d'un côté puis de l'autre.

## Programmes

<b>PROGRAMMES</b>	<b>UTILISATION</b>
Universel	Pour une utilisation quotidienne
Silence	Programme spécial pour l'écoute dans des environnements calmes
Transport	Pour une écoute en présence de bruit provenant de voitures, trains, etc.
Ville	Pour une écoute en présence de niveaux sonores changeants (dans les supermarchés, les lieux de travail bruyants ou situations semblables)
Fête	Pour une écoute en présence d'un grand nombre de personnes qui parlent en même temps
Musique	Pour écouter de la musique
<b>PROGRAMMES SPÉCIAUX</b>	<b>UTILISATION</b>
Zen	Joue des tonalités ou du bruit pour un fond sonore relaxant

---

**PROGRAMMES SPÉCIAUX****UTILISATION**

---

Téléphone

Ce programme est conçu pour écouter les conversations téléphoniques

---

**PROGRAMMES SMARTTOGGLE****UTILISATION**

---

Zen+

Ce programme est semblable à Zen mais vous permet d'écouter différents types de tonalités ou un bruit

---

Téléphone+

Ce programme vous permet de parler au téléphone sans être gêné(e) par les sons environnants. L'une de vos aides auditives transmet la conversation téléphonique à l'autre afin que vous puissiez écouter avec vos deux oreilles

---

**REMARQUE**

Les noms apparaissant dans la liste des programmes sont les noms par défaut. Votre audioprothésiste peut également choisir un autre nom de programme dans une liste présélectionnée. Il est alors encore plus facile pour vous de sélectionner le bon programme suivant la situation d'écoute.



## REMARQUE

Vous ne pouvez choisir qu'un seul programme SmartToggle pour votre aide auditive.

Selon votre déficience auditive, votre audioprothésiste peut activer la fonctionnalité Transposition fréquentielle. Demandez à votre audioprothésiste s'il pense que cette fonctionnalité peut vous être utile. Si vos besoins et préférences évoluent au fil du temps, votre audioprothésiste pourra facilement modifier votre sélection de programmes.

## Le programme Zen

Votre aide auditive peut être dotée d'un programme d'écoute unique appelé Zen. Il émet des sons musicaux (et parfois un bruit de ruée) en arrière-plan.



Si vous percevez une baisse d'intensité, de tolérance aux sons, une parole peu claire ou une aggravation de vos acouphènes, veuillez contacter votre audioprothésiste.



L'utilisation du programme Zen peut interférer avec l'audition des sons de la vie de tous les jours, notamment la parole. Il est conseillé de ne pas l'utiliser lorsque l'audition de tels sons est capitale. Dans ces situations, réglez l'aide auditive sur un programme autre que Zen.

## **Programme et réglage du son**

### **Réglage du niveau sonore avec le contrôle du volume**

Votre aide auditive règle automatiquement le niveau sonore en fonction de votre environnement sonore, mais vous pouvez également le régler manuellement en fonction de vos besoins et de vos préférences. Pour cela, tournez le contrôle du volume vers l'avant pour augmenter le volume et tournez-le vers l'arrière pour le baisser.

Chaque fois que vous actionnez le contrôle du volume, vous entendrez un bip sonore à moins que votre audioprothésiste n'ait désactivé cette fonction. Lorsque vous atteindrez le réglage maximum ou minimum, vous entendrez un son continu.

#### **REMARQUE**

Votre aide auditive émettra également un son lorsque vous atteindrez le niveau sonore par défaut programmé par votre audioprothésiste. De cette manière, vous pourrez facilement revenir au réglage optimal pour la plupart des situations d'écoute.

**Vous pouvez également couper le son de votre aide auditive si nécessaire. Procédez comme suit :**

- Continuez de tourner le contrôle du volume vers l'arrière jusqu'à ce que vous entendiez un son continu

**Pour activer de nouveau le son :**

- Tournez le contrôle du volume vers l'avant **ou**
- Changez de programme

Tout réglage du volume sera annulé lorsque vous éteindrez votre aide auditive ou lorsque vous changerez de programme.

### **Utilisation du bouton-poussoir pour changer de programmes et régler le niveau sonore :**

Si vous possédez deux aides auditives, le bouton-poussoir peut être programmé de plusieurs façons :

#### **Tel un bouton de sélection des programmes dédié :**

Pour changer de programmes, il suffit d'appuyer sur le bouton. Pour accéder aux programmes SmartToggle et les quitter, appuyez sur le bouton-poussoir et maintenez-le enfoncé pendant plus d'une seconde (ce réglage est en option). Une fois que vous aurez accédé au programme SmartToggle, vous pourrez passer d'un style Zen à un autre sélectionné pour vous en appuyant brièvement sur le bouton.

#### **Tel un bouton de réglage du son dédié :**

Appuyez sur le bouton de votre aide auditive si vous souhaitez davantage d'audibilité et de volume. Si vous avez besoin de baisser le volume ou si vous souhaitez plus de confort, appuyez sur le bouton de votre aide auditive.

Une pression prolongée sur l'une de vos aides auditives activera et désactivera le son (ce réglage est en option).

**Tel un bouton combiné pour la sélection des programmes et le réglage du son :**

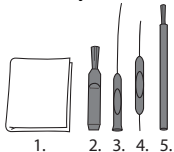
Si cette option est disponible, appuyez sur le bouton de votre aide auditive si vous souhaitez davantage d'audibilité et de volume. Si vous avez besoin de baisser le volume ou si vous souhaitez plus de confort, il vous suffit d'appuyer sur le bouton de votre aide auditive. Une pression prolongée sur l'une de vos aides auditives changera les programmes.

Si vous n'avez qu'une aide auditive, une brève pression changera les programmes et une pression prolongée vous permettra d'accéder aux programmes SmartToggle.

# NETTOYAGE

## Outils

Pour nettoyer votre aide auditive, vous recevrez les outils suivants :



1. Chiffon
2. Brosse
3. Outil de retrait du cérumen long
4. Outil de retrait du cérumen court
5. Aimant pour piles

## Nettoyage de l'aide auditive

Un nettoyage quotidien de votre aide auditive la rendra plus efficace et plus agréable à porter.

### L'aide auditive



Il vous suffit de l'essuyer avec un chiffon doux (par exemple le chiffon que vous a remis votre audio-prothésiste).

## La sortie du son



Ôtez tout cérumen visible **autour** de la sortie du son à l'aide d'une petite brosse ou d'un chiffon. **N'essayez jamais** de nettoyer le pare-cérumen.

### REMARQUE

Si vous ne pouvez pas nettoyer la sortie du son, adressez-vous à votre audioprothésiste. **N'insérez jamais** rien dans la sortie du son car cela pourrait abîmer votre aide auditive.

### L'évent

Nettoyez quotidiennement l'évent en faisant glisser le long outil de retrait du cérumen (n° 4) à l'intérieur de l'évent. Lorsque vous aurez terminé, laissez l'aide auditive ouverte afin de l'aérer.

### REMARQUE

Il est important pour la performance de votre aide auditive que l'évent soit propre et qu'il n'y ait ni cérumen, ni saleté ou autres. Nettoyez-le tous les jours après utilisation et consultez votre audioprothésiste si l'évent est obstrué.

Séchez rapidement votre aide auditive si elle a pris l'humidité ou si vous avez beaucoup transpiré. Certaines personnes utilisent un déshumidificateur spécial comme Widex Dry-Go pour garder leurs aides auditives propres et sèches. Demandez à votre audioprothésiste si cela est nécessaire dans votre cas.



N'utilisez pas n'importe quel type de liquide ou désinfectant pour nettoyer votre aide auditive.

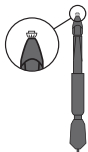


Nettoyez et contrôlez votre aide auditive chaque jour après utilisation afin de vérifier qu'elle n'est pas brisée. Si l'aide auditive se brise lorsque vous la portez et que des petits fragments tombent dans votre conduit auditif, contactez votre médecin. N'essayez jamais de retirer vous-même les fragments.

## Remplacer les filtres des microphones



Les filtres des microphones aident à protéger les microphones de l'aide auditive contre la saleté et le cérumen. Utilisez toujours les filtres de microphones fournis par Widex pour votre aide auditive. Ouvrez le boîtier, comme illustré ci-contre.



L'outil nécessaire au remplacement des filtres des microphones est composé des éléments suivants :

1. Crochet de retrait
2. Nouveau filtre de microphone



Insérez le crochet de retrait dans le filtre usagé.



Maintenez le support à angle droit.



Retirez le filtre usagé.



Insérez le nouveau filtre dans l'ouverture du microphone.



Sortez le support en le tirant tout droit vers l'arrière et en le tournant légèrement pour s'assurer que le filtre reste en place.



Adressez-vous à votre audioprothésiste pour savoir avec quelle fréquence vous devez remplacer les filtres des microphones.





Les filtres sont à usage unique et ne sont pas destinés à être nettoyés.



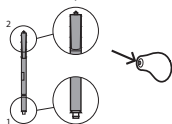
Si le filtre ne s'ajuste pas bien, jetez-le et utilisez-en un nouveau.

## Le pare-cérumen

Le pare-cérumen contribue à protéger l'aide auditive contre le cérumen. Pour votre aide auditive, utilisez toujours les pare-cérumen fournis par Widex.

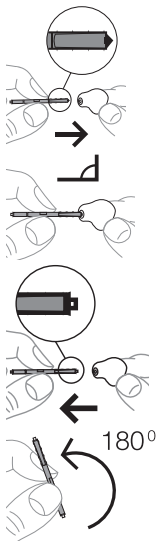
### Remplacement du pare-cérumen

Ouvrez l'étui du pare-cérumen comme illustré.



Le pare-cérumen est composé des parties suivantes :

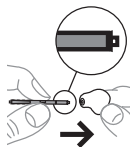
1. Crochet de retrait
2. Nouveau pare-cérumen



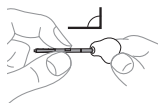
Insérez le crochet de retrait dans le pare-cérumen usagé.

Maintenez le support à angle droit.

Retirez le pare-cérumen usagé.



Insérez le nouveau pare-cérumen dans l'ouverture de la sortie du son et enfoncez-le avec précaution.



Retirez le support.



Adressez-vous à votre audioprothésiste qui vous indiquera avec quelle fréquence vous devez remplacer le pare-cérumen.



Le pare-cérumen ne doit être utilisé qu'une seule fois et n'est pas conçu pour être nettoyé.



Si le pare-cérumen ne s'ajuste pas bien, jetez-le et utilisez-en un nouveau.



Si le pare-cérumen tombe dans votre oreille, contactez votre médecin ou votre audioprothésiste afin qu'il le retire. N'essayez PAS de retirer vous-même le pare-cérumen.

## ACCESSOIRES

Vous pouvez utiliser plusieurs accessoires avec votre aide auditive. Pour déterminer si ces accessoires pourraient vous être utiles, demandez conseil à votre audioprothésiste.

<b>Nom</b>	<b>Utilisation</b>
RC-DEX	radiocommande
TV-DEX	pour l'écoute de la télévision et tout appareil audio
PHONE-DEX	pour une utilisation simple du téléphone fixe
FM+DEX	pour la diffusion du son et des signaux FM
UNI-DEX	pour connecter les aides auditives aux téléphones portables
CALL-DEX	pour une connexion sans fil facile aux téléphones portables
COM-DEX	pour une connexion sans fil aux téléphones portables et autres appareils via Bluetooth
COM-DEX Remote Mic	pour aider les personnes appareillées à entendre la parole en situations d'écoute difficiles

Disponible dans certains pays uniquement.

## DÉPANNAGE

Ces pages vous informent sur ce que vous pouvez faire si votre aide auditive cesse de fonctionner ou si elle ne fonctionne pas comme prévu. Si le problème persiste, veuillez contacter votre audioprothésiste.

<b>Problème</b>	<b>Cause possible</b>	<b>Solution</b>
L'aide auditive est totalement silencieuse	Elle n'est pas allumée.	Vérifiez que la pile est bien en place et que le couvercle du logement de la pile est correctement fermé.
	La pile ne fonctionne pas	Insérez une pile neuve dans l'aide auditive
	La sortie du son est obstruée	Voir la partie concernant le nettoyage
	L'entrée du microphone est obstruée	Voir la partie concernant le nettoyage
Le volume de l'aide auditive n'est pas assez puissant	La sortie du son est obstruée	Voir la partie concernant le nettoyage
	Votre oreille est obstruée par du cérumen	Contactez votre médecin
	Il se peut que votre audition ait changé	Veuillez consulter votre audioprothésiste/médecin

<b>Problème</b>	<b>Cause possible</b>	<b>Solution</b>
L'aide auditive siffle en continu	Votre oreille est obstruée par du cérumen	Contactez votre médecin
	Il n'est pas correctement positionné dans votre conduit auditif	Retirez-le et insérez-le à nouveau
	Il n'épouse pas bien la forme de votre conduit auditif	Veillez contacter votre audioprothésiste
L'aide auditive n'est pas agréable à porter	Elle n'est pas correctement positionnée dans votre conduit auditif.	Veillez contacter votre audioprothésiste
	Elle n'épouse pas bien la forme de l'oreille	Veillez contacter votre audioprothésiste

<b>Problème</b>	<b>Cause possible</b>	<b>Solution</b>
	Votre oreille externe ou votre conduit auditif est douloureux	Il est important pour les personnes appareillées pour la première fois de s'habituer très progressivement à leur aide auditive en ne les portant que quelques heures par jour au début. Prenez 2 à 3 semaines pour vous habituer progressivement à votre aide auditive. Si la douleur persiste, contactez votre audioprothésiste
Vos aides auditives ne fonctionnent pas de manière synchronisée	Il n'y a plus de connexion entre les aides auditives	Éteignez-les puis rallumez-les
Les aides auditives ne répondent pas au changement de volume ou de programme demandé par l'appareil	<ul style="list-style-type: none"> <li>a. L'appareil est utilisé au-delà de la portée de transmission</li> <li>b. Forte interférence électromagnétique à proximité</li> <li>c. L'appareil et les aides auditives ne sont pas appairés</li> </ul>	<ul style="list-style-type: none"> <li>a. Rapprochez l'appareil des aides auditives</li> <li>b. Éloignez-le des sources d'interférences EM connues</li> <li>c. Vérifiez auprès de votre audioprothésiste que l'appareil est bien appairé avec les aides auditives</li> </ul>

<b>Problème</b>	<b>Cause possible</b>	<b>Solution</b>
Vous entendez un signal vocal « interrompu » (avec signal/sans signal) dans les aides auditives ou pas de signal vocal (pas de son) dans l'autre aide auditive.	a. La pile de l'une des aides auditives est épuisée b. Forte interférence électromagnétique à proximité	a. Remplacez les piles épuisées des aides auditives b. Éloignez-la des sources d'interférences connues



# INFORMATIONS RÉGLEMENTAIRES

## Directives UE

### Directive 2014/53/UE

Par la présente, Widex A/S déclare que cet U-IM/U-IP est conforme aux exigences essentielles et autres dispositions pertinentes de la Directive 2014/53/UE.

L'U-IM/U-IP contient un émetteur radio fonctionnant à 10,6 MHz, - 54 dB $\mu$ A/m à 10 m.

Une copie de la Déclaration de conformité à la Directive 2014/53/UE peut être consultée sur :

<http://global.widex.com/doc>



N26346

### Informations concernant l'élimination

Ne mettez pas les aides auditives, accessoires d'aides auditives et piles au rebut avec les ordures ménagères.

Les aides auditives, piles et accessoires d'aides auditives doivent être mis au rebut à des endroits prévus pour des déchets d'équipements électriques et électroniques ou bien remis à votre audioprothésiste pour une mise au rebut en toute sécurité.

## Déclarations de la FCC et IC

FCC ID: TTY-UI

IC: 5676B-UI

Hardware Version Identification Number (HVIN): U-IP L, U-IP R, U-IM L, U-IM R

### Federal Communications Commission Statement

This device complies with part 15 of the FCC Rules. Operation is subject to the following two conditions:

- (1) This device may not cause harmful interference, and
- (2) this device must accept any interference received, including interference that may cause undesired operation.

### NOTE:

This equipment has been tested and found to comply with the limits for a Class B digital device, pursuant to part 15 of the FCC Rules. These limits are designed to provide reasonable protection against harmful interference in a residential installation. This equipment generates, uses and can radiate radio frequency energy and, if not installed and used in accordance with the instructions, may cause harmful interference to radio communications. However, there is no guarantee that interference will not occur in a particular installation. If this equipment does cause harmful interference to radio or television reception, which can be determined by turning the equipment off and on, the user is encouraged to try to correct the interference by one or more of the following measures:

- Reorient or relocate the receiving antenna.
- Increase the separation between the equipment and receiver.
- Connect the equipment into an outlet on a circuit different from that to which the receiver is connected.
- Consult the dealer or an experienced radio/TV technician for help.

NOTE:

This equipment complies with FCC radiation exposure limits set forth for an uncontrolled environment. This transmitter must not be co-located or operating in conjunction with any other antenna or transmitter.

Changes or modifications to the equipment not expressly approved by Wi-dex could void the user's authority to operate the equipment.

Industry Canada Statement / Déclaration d'industrie Canada

Under Industry Canada regulations, this radio transmitter may only operate using an antenna of a type and maximum (or lesser) gain approved for the transmitter by Industry Canada.

To reduce potential radio interference to other users, the antenna type and its gain should be so chosen that the equivalent isotropically radiated power (e.i.r.p.) is not more than that necessary for successful communication.

This device complies with Industry Canada licence-exempt RSS standard(s). Operation is subject to the following two conditions:

- (1) this device may not cause interference, and

(2) this device must accept any interference, including interference that may cause undesired operation of the device.

Conformément à la réglementation d'Industrie Canada, le présent émetteur radio peut fonctionner avec une antenne d'un type et d'un gain maximal (ou inférieur) approuvé pour l'émetteur par Industrie Canada.

Dans le but de réduire les risques de brouillage radioélectrique à l'intention des autres utilisateurs, il faut choisir le type d'antenne et son gain de sorte que la puissance isotrope rayonnée équivalente (p.i.r.e.) ne dépasse pas l'intensité nécessaire à l'établissement d'une communication satisfaisante.

Le présent appareil est conforme aux CNR d'Industrie Canada applicables aux appareils radio exempts de licence. L'exploitation est autorisée aux deux conditions suivantes :

- (1) l'appareil ne doit pas produire de brouillage, et
- (2) l'utilisateur de l'appareil doit accepter tout brouillage radioélectrique subi, même si le brouillage est susceptible d'en compromettre le fonctionnement.

# SYMBOLES

Symboles communément utilisés par WIDEX A/S pour l'étiquetage des dispositifs médicaux (étiquettes/IFU/etc.)

## Symbole Titre/Description

---



### Fabricant

Le produit est fabriqué par le fabricant dont le nom et l'adresse sont indiqués à côté du symbole. Si besoin, la date de fabrication peut également être indiquée.

---



### Numéro de catalogue

Le numéro de catalogue du produit (article).

---



### Veuillez consulter la notice d'utilisation

La notice d'utilisation comprend des informations importantes (avertissements/précautions). Il est impératif de la lire attentivement avant d'utiliser le produit.

---



### Avertissement

Lisez attentivement le texte marqué d'un symbole d'avertissement avant d'utiliser le produit.

---



### Marque DEEE

« Ne pas jeter avec les déchets ordinaires ». Lorsque vous devez jeter un produit, il doit être rapporté dans un point de collecte agréé pour le recyclage et la récupération afin d'éviter les risques de pollution de l'environnement ou de nuisance sur la santé humaine par la présence de substances dangereuses.

---

**Symbole Titre/Description**

---



**Marquage CE**

Le produit est conforme aux exigences fixées par les directives européennes de marquage CE.

---



**Marque RCM**

Le produit est conforme aux normes de sécurité électrique, à la CEM et aux exigences réglementaires en matière de spectre des radiofréquences pour les produits vendus sur les marchés australien ou néo-zélandais.

---





**WIDEX A/S**

Nymoellevej 6, DK-3540 Lyngø, Danemark  
<https://www.global.widex.com>

**CE** 0459

**Mode d'emploi n° :**  
9 514 0398 003 #02  
**Date de parution:**  
2019-03

