

WIDEX **UNIQUE™**

BRUGSANVISNING
WIDEX UNIQUE™ SERIEN

U-IM/U-IP-model
I-øregang/i-øret



WIDEX®
HIGH DEFINITION HEARING

DIT HØREAPPARAT

(Udfyldes af din høreklinik)

Ventilationskanal

Ingen ventilationskanal

Udtræksnor

Volumenkontrol

Trykknop

Din høreapparatserie:

PROGRAMMER

Universal

Audibility Extender

Ro

Audibility Extender

Transport

Audibility Extender

By

Audibility Extender

Selskab

Audibility Extender

Musik

Audibility Extender

T

Audibility Extender

SPECIALPROGRAMMER

Zen

Audibility Extender

Telefon

Audibility Extender

SMARTTOGGLE PROGRAMMER

Zen+

Audibility Extender

Telefon+

Audibility Extender

BEMÆRK

Programnavnene i tabellen er standardnavne. Hvis du har valgt at bruge nogle af de andre tilgængelige navne, så skriv de nye navne i tabellen. På den måde ved du altid, hvilke programmer du har i dine høreapparater.

BEMÆRK

Læs brugsanvisningen grundigt, inden du tager høreapparatet i brug.

INDHOLDSFORTEGNELSE

| | |
|---|-----------|
| DIT HØREAPPARAT | 6 |
| Velkommen..... | 6 |
| Dit høreapparat i overblik..... | 6 |
| Vigtige sikkerhedsoplysninger..... | 8 |
| HØREAPPARATET | 14 |
| Oplysninger om brug..... | 14 |
| Påtænkt anvendelse..... | 14 |
| Batteriet..... | 14 |
| Udskiftning af batteri..... | 15 |
| Batterialarm..... | 16 |
| Lydsignaler..... | 16 |
| Mistet partner | 16 |
| Sådan ser du forskel på højre og venstre..... | 17 |
| Tænd og sluk for høreapparatet..... | 17 |
| Sådan tages høreapparatet på og af..... | 18 |
| Udtagning af høreapparatet..... | 18 |
| Programmer..... | 18 |
| Zen-program..... | 20 |
| Program- og lydregulering..... | 21 |
| RENGØRING | 23 |

| | |
|--------------------------------------|-----------|
| Værktøjer..... | 23 |
| Rengøring af høreapparatet..... | 23 |
| Udskiftning af mikrofongitre..... | 25 |
| Voksfilter..... | 27 |
| TILBEHØR..... | 30 |
| FEJLFINDING..... | 31 |
| REGULATORISK INFORMATION..... | 34 |
| EU-direktiver..... | 34 |
| Direktiv 2014/53/EU..... | 34 |
| Oplysninger om kassering..... | 34 |
| FCC- og IC-erklæringer..... | 35 |
| SYMBOLER..... | 38 |

DIT HØREAPPARAT

Velkommen

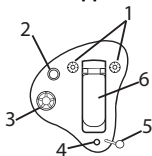
Tillykke med dit nye høreapparat.

Brug dit høreapparat regelmæssigt, selv om det kan tage noget tid at vænne sig til det. Brugere, som anvender deres høreapparater sjældent, får typisk ikke det fulde udbytte af høreapparaterne.

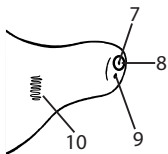
BEMÆRK

I denne brugsanvisning kan høreapparatet og dets tilbehør se anderledes ud, end det du har. Ret til ændringer forbeholdes.

Dit høreapparat i overblik



1. Mikrofonåbninger
2. Trykknop (valgfri)
3. Volumenkontrol (valgfri)
4. Ventilationskanal (valgfri)
5. Udtrækssnor (valgfri)
6. Batteriskuffe



- 7. Lyddugang
- 8. Voksfilter
- 9. Ventilationskanal (valgfri)
- 10. Højre/venstre-markering. Blå angiver dit venstre høreapparat og rød dit højre høreapparat.

Vigtige sikkerhedsoplysninger

Læs disse sider omhyggeligt, inden du tager høreapparatet i brug.



Høreapparater og batterier kan være farlige, hvis de sluges eller anvendes fejlagtigt. Hvis man sluger et høreapparat eller anvender det fejlagtigt, kan man komme meget alvorligt og muligvis livsfarligt til skade. Er skaden sket, skal du straks kontakte dit lokale nødnummer eller hospital.



Tag høreapparaterne ud, når du ikke bruger dem. Det vil hjælpe med at ventilere øregangen og med at forebygge øreinfektioner.



Kontakt straks lægen eller hørespecialisten, hvis du har mistanke om, at du har en øreinfektion eller en allergisk reaktion.



Kontakt hørespecialisten, hvis høreapparatet føles ubehageligt, eller hvis det ikke passer ordentligt, så det giver irritation, røde mærker eller lignende.



Tag høreapparaterne ud, inden du går i bad, svømmer eller bruger en hårtørrer.



Tag høreapparaterne ud, inden du bruger parfume eller andre former for spray, gel, lotion eller creme.



Høreapparaterne må ikke tørres i mikroovnen – så bliver de ødelagt.



Du må aldrig bruge andre personers høreapparater eller lade dem bruge dine, da det kan skade hørelsen.



Du må aldrig bruge høreapparaterne i omgivelser, hvor der kan være eksplosive gasser som f.eks. i miner.



Opbevar høreapparaterne og deres dele, tilbehør og batterier utilgængeligt for børn.



Forsøg aldrig selv at åbne eller reparere dit høreapparat. Kontakt hørespecialisten, hvis du har brug for at få dit høreapparat repareret.



Dine høreapparater indeholder teknologi til radiokommunikation. Du skal altid være opmærksom på de omgivelser, hvor du anvender høreapparaterne. Hvis der gælder særlige begrænsninger, skal du sørge for at tage de nødvendige forholdsregler for at overholde dem.



Dit apparat er designet til at overholde internationale standarder for elektromagnetisk kompatibilitet. Det kan dog ikke udelukkes, at det kan forårsage interferens med andet elektrisk udstyr. Hvis du oplever interferens, skal du holde afstand til andet elektrisk udstyr.



Dine høreapparater må ikke udsættes for ekstreme temperaturer eller høj fugtighed, og de skal tørres hurtigt, hvis de bliver våde, eller hvis du sveder meget.



Bemærk, at streaming af lyd til høreapparaterne ved høj lydstyrke kan forhindre dig i at høre andre vigtige lyde, f.eks. alarmer og trafikstøj. I sådanne situationer skal du sikre, at lydstyrken af den streamede lyd holdes på et passende niveau.

Dine høreapparater skal opbevares og transporteres ved en temperatur mellem -20 °C og +55 °C (-4 °F og 131 °F) og ved en luftfugtighed på 10-95 % RF.

Høreapparaterne er beregnet til at fungere inden for et temperaturområde mellem 0 °C og 50 °C (mellem 32 °F og 122 °F), et fugtighedsområde på 10-95 % RF og et atmosfæriske trykområde mellem 750 og 1060 mbar.

Du kan finde tekniske datablade og yderligere oplysninger om dine høreapparater på <https://global.widex.com>.

Læs disse sider omhyggeligt, inden du tager høreapparatet i brug.



Høreapparater og batterier kan være farlige, hvis de sluges eller anvendes fejlagtigt. Hvis man sluger et høreapparat eller anvender det fejlagtigt, kan man komme meget alvorligt og muligvis livsfarligt til skade. Er skaden sket, skal du straks kontakte dit lokale nødnummer eller hospital.



Tag høreapparaterne ud, når du ikke bruger dem. Det vil hjælpe med at ventilere øregangen og med at forebygge øreinfektioner.



Kontakt straks lægen eller hørespecialisten, hvis du har mistanke om, at du har en øreinfektion eller en allergisk reaktion.



Kontakt hørespecialisten, hvis høreapparatet føles ubehageligt, eller hvis det ikke passer ordentligt, så det giver irritation, røde mærker eller lignende.



Tag høreapparaterne ud, inden du går i bad, svømmer eller bruger en hårtørrer.



Tag høreapparaterne ud, inden du bruger parfume eller andre former for spray, gel, lotion eller creme.



Høreapparaterne må ikke tørres i mikroovnen – så bliver de ødelagt.



Du må aldrig bruge andre personers høreapparater eller lade dem bruge dine, da det kan skade hørelsen.



Du må aldrig bruge høreapparaterne i omgivelser, hvor der kan være eksplosive gasser som f.eks. i miner.



Opbevar høreapparaterne og deres dele, tilbehør og batterier utilgængeligt for børn.



Forsøg aldrig selv at åbne eller reparere dit høreapparat. Kontakt hørespecialisten, hvis du har brug for at få dit høreapparat repareret.



Dine høreapparater indeholder teknologi til radiokommunikation. Du skal altid være opmærksom på de omgivelser, hvor du anvender høreapparaterne. Hvis der gælder særlige begrænsninger, skal du sørge for at tage de nødvendige forholdsregler for at overholde dem.



Dit apparat er designet til at overholde internationale standarder for elektromagnetisk kompatibilitet. Det kan dog ikke udelukkes, at det kan forårsage interferens med andet elektrisk udstyr. Hvis du oplever interferens, skal du holde afstand til andet elektrisk udstyr.



Dine høreapparater må ikke udsættes for ekstreme temperaturer eller høj fugtighed, og de skal tørres hurtigt, hvis de bliver våde, eller hvis du sveder meget.



Bemærk, at streaming af lyd til høreapparaterne ved høj lydstyrke kan forhindre dig i at høre andre vigtige lyde, f.eks. alarmer og trafikstøj. I sådanne situationer skal du sikre, at lydstyrken af den streamede lyd holdes på et passende niveau.

Dine høreapparater skal opbevares og transporteres ved en temperatur mellem -20 °C og +55 °C (-4 °F og 131 °F) og ved en luftfugtighed på 10-95 % RF.

Høreapparaterne er beregnet til at fungere inden for et temperaturområde mellem 0 °C og 50 °C (mellem 32 °F og 122 °F), et fugtighedsområde på 10-95 % RF og et atmosfæriske trykomsråde mellem 750 og 1060 mbar.

Du kan finde tekniske datablade og yderligere oplysninger om dine høreapparater på <https://global.widex.com>.

HØREAPPARATET

Oplysninger om brug

Høreapparaterne er beregnet til personer, som er mindst 3 år gamle, med høretab fra minimalt (10 dB HL) til svært (90 dB HL) og med alle høretabskonfigurationer.

Høreapparaterne programmeres af professionelle audiologiske fagfolk (audiologer, høreapparatilpassere, øre-næse-hals-læger), som er uddannet i høre(re)habilitering.

På tænkt anvendelse

Høreapparaterne er på tænkt anvendt til at forstærke lyd og lede den forstærkede lyd ind i øregangen i hverdagens lyttesituationer. Høreapparaterne kan være forsynet med Zen-programmet, som voksne kan bruge som lydbaggrund (dvs. musik/støjkilde), når de ønsker at slappe af.

Batteriet

Brug et **type 312 zink-luft**-batteri til dit høreapparat.

Du skal altid bruge et friskt, nyt batteri af præcis den type, høreklinikken anbefaler.

BEMÆRK

Kontroller, at batteriet er helt rent og uden nogen form for klæbemiddelrester mv., inden du sætter det i høreapparatet. Ellers fungerer høreapparatet muligvis ikke som forventet.



Forsøg aldrig at genoplade et zink-luft-høreapparatbatteri, da det kan eksplodere.



Efterlad aldrig et fladt batteri i høreapparaterne. Det kan lække og ødelægge høreapparatet.



Bortskaf brugte batterier som angivet på emballagen, og læg mærke til udløbsdatoen.

Udskiftning af batteri

For at udskifte batteriet skal du gøre følgende:



Tag tapen af det nye batteri og sørg for, at der ikke sidder rester af klæbemateriale på det. Lad det "ånde" i 60 sekunder.



Åbn batteridøren forsigtigt ved hjælp af neglegræbet, og tag det gamle batteri ud. Sæt det nye batteri i batterikammeret med "+"-tegnet i samme retning som "+"-tegnet på døren til batterikammeret (se illustration).



Luk døren til batterikammeret. Hvis den er svær at lukke, er batteriet ikke placeret korrekt. Hvis du ikke bruger høreapparatet i nogle dage, skal batteriskuffen holdes åben.

BEMÆRK

Undgå at tabe høreapparatet – hold det over en blød overflade, mens du skifter batteri.

Batterialarm

Når batteriet er fladt, afspilles et lydsignal. Men hvis batteriet drænes pludseligt, vil der muligvis ikke være nogen advarsel. Vi anbefaler, at du altid tager et ekstra batteri med dig.

Lydsignaler

Høreapparatet afspiller lyde for at informere dig om, at bestemte funktioner er blevet aktiveret, eller at du har skiftet program. Disse lyde kan være talebeskeder eller toner, afhængigt af dine behov og præferencer.

| | |
|------------------|----------------------------|
| Program 1 | Talebesked/én kort biptone |
|------------------|----------------------------|

| | |
|------------------|------------------------------|
| Program 2 | Talebesked/to korte biptoner |
|------------------|------------------------------|

| | |
|------------------|-------------------------------|
| Program 3 | Talebesked/tre korte biptoner |
|------------------|-------------------------------|

| | |
|------------------|---|
| Program 4 | Talebesked eller en kort og en lang biptone |
|------------------|---|

| | |
|------------------|---|
| Program 5 | Talebesked/en lang og to korte biptoner |
|------------------|---|

| | |
|-------------|--------------------|
| Zen+ | Talebesked/biptone |
|-------------|--------------------|

Bed høreklinikken om at slå disse lyde fra, hvis du ikke har brug for dem.

Mistet partner

(Kun tilgængelig på udvalgte modeller)

Høreklubnikken kan aktivere en funktion i høreapparatet, som advarer dig, hver gang det mister kontakten med høreapparatet i det andet øre. Du vil høre en talebesked i øret.

Sådan ser du forskel på højre og venstre

Høreapparat til højre øre har et rødt mærke. Høreapparat til venstre øre har et blå mærke.

Tænd og sluk for høreapparatet



Høreapparatet tændes ved at lukke batteridøren. Høreapparatet afspiller et lydsignal for at angive, at det er tændt, medmindre høreklubnikken har deaktiveret denne funktion.



Åbn batteridøren for at slukke høreapparatet.

BEMÆRK

Du kan også holde høreapparatet i hånden for at verificere, at det er tændt. Hvis det er tændt, hylér det. Husk altid at slukke høreapparatet, når du ikke bruger det.

Sådan tages høreapparatet på og af

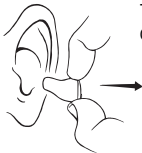


Luk batterilåget helt. Hold høreapparatet med din tommel- og pegefinger og før det langsomt ind i øret, indtil du møder modstand.

Skub forsigtigt høreapparatet ind på plads med spidsen af pegefingeren, indtil det føles behageligt.

Det kan være nyttigt at trække det ydre øre opad og bagud, når du sætter høreapparatet i.

Udtagning af høreapparatet



Tag fat om høreapparatet med tommel- og pegefinger og træk forsigtigt.

BEMÆRK

Hvis det er svært at tage høreapparatet ud, skal du bevæge det forsigtigt fra side til side.

Programmer

PROGRAMMER

Universal

ANVENDELSE

Til hverdagsbrug

| PROGRAMMER | ANVENDELSE |
|-------------------------------|--|
| Ro | Specialprogram, når du skal lytte i rolige omgivelser |
| Transport | Når du skal lytte i situationer med støj fra biler, tog osv. |
| By | Når du skal lytte i situationer med skiftende lydniveauer (i supermarkeder, på støjende arbejdspladser e.l.) |
| Selskab | Når du skal lytte i situationer, hvor mange personer taler samtidigt |
| Musik | Når du lytter til musik |
| SPECIALPROGRAMMER | ANVENDELSE |
| Zen | Afspiller toner eller støj for at give en afslappende lydbaggrund |
| Telefon | Dette program er beregnet til at lytte til telefonsamtaler |
| SMARTTOGGLE PROGRAMMER | ANVENDELSE |
| Zen+ | Dette program ligner Zen, men gør det muligt for dig at lytte til forskellige typer af toner eller støj |

SMARTTOGGLE PROGRAM- MER ANVENDELSE

Telefon+

Med dette program kan du lytte til telefonen og lukke lydene fra omgivelserne ude. Det ene af høreapparaterne transmitterer telefonsamtalen til det andet, så du kan lytte med begge ører

BEMÆRK

Navnene i programlisten er standardnavnene. Høreklinikken kan også vælge et alternativt programnavn fra en forvalgt liste. Så er det endnu nemmere for dig at vælge det rigtige program i hver enkelt lyttesituation.

BEMÆRK

Du kan kun have ét SmartToggle program i høreapparatet. Afhængigt af dit høretab kan høreklinikken aktivere funktionen Audibility Extender. Spørg høreklinikken, om det kan være nyttigt for dig. Hvis dine behov og præferencer ændrer sig med tiden, kan høreklinikken nemt ændre dit programvalg.

Zen-program

Dit høreapparat kan være forsynet med et helt specielt valgfrit lytteprogram, som vi kalder Zen. Programmet genererer musiktoner (og af og til susen) i baggrunden.



Hvis du oplever reduceret lydstyrke, lydtolerance, tydelighed af tale, eller at tinnitus forværres, så kontakt høreklinikken.



Anvendelse af Zen-programmet kan gribe forstyrrende ind i din mulighed for at høre hverdagslyde og tale. Det bør ikke anvendes, når det er vigtigt at kunne høre sådanne lyde. I sådanne tilfælde kan du skifte til et andet program end Zen i høreapparatet.

Program- og lydregulering

Regulering af lydniveau ved hjælp af volumenkontrollen

Dit høreapparat regulerer lydniveauet automatisk efter lydombegivelserne, men du kan også regulere det manuelt alt efter behov og præferencer. For at skrue op skal volumenkontrollen drejes fremad, og for at skrue ned skal den drejes bagud.

Hver gang du betjener volumenkontrollen, høres en biptone, medmindre høreklubben har deaktiveret denne funktion. Når du når indstillingens maksimum eller minimum, høres en lang biptyd.

BEMÆRK

Dit høreapparat kan også afspille en tone, når du når det standardlydniveau, som din høreklubben har programmeret til dig. På den måde kan du nemt vende tilbage til den optimale indstilling for de fleste lyttesituationer.

Du kan også slå lyden fra i høreapparatet, hvis du har brug for det. Det gøres på følgende måde:

- Drej volumenkontrollen bagud, indtil du kan høre den lange biptyd

For at få lyden tilbage igen:

- Drej volumenkontrollen fremad, **eller**
- Skift program

Alle lydstyrkereguleringer bliver annulleret, når høreapparatet slukkes, eller når du skifter program.

Brug trykknappen til at skifte program og regulere lydniveauet:

Hvis du har to høreapparater, kan trykknappen programmeres på flere forskellige måder:

Som en egentlig programknap:

Tryk på knappen for at skifte program. For at få adgang til og afslutte SmartToggle programmer skal du trykke på trykknappen og holde den inde i mere end ét sekund (denne indstilling er valgfri). Når du har fået adgang til SmartToggle programmet, kan du skifte mellem de forskellige valgte Zenlydstille ved hjælp af korte tryk på knappen.

Som egentlig lydreguleringsknap:

Tryk på knappen på høreapparatet, hvis du ønsker mere hørbarhed og større lydstyrke. Hvis du har brug for at sænke lydstyrken eller ønsker at øge komforten, så tryk på knappen på høreapparatet.

Et langt tryk på et af høreapparaterne slår lyden fra og til (denne indstilling er valgfri).

Som kombineret program- og lydreguleringsknap:

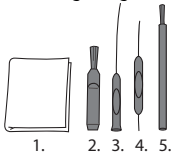
Hvis du har denne funktion, kan du få mere hørbarhed og større lydstyrke ved at trykke på knappen på høreapparatet. Hvis du har brug for at sænke lydstyrken eller ønsker at øge komforten, så tryk på knappen på høreapparatet. Du kan skifte program med et langt tryk på et af høreapparaterne.

Hvis du kun har ét høreapparat, kan du skifte program med et kort tryk og få adgang til SmartToggle programmer med et langt tryk.

RENGØRING

Værktøjer

Du modtager følgende renserværktøjer sammen med dit høreapparat:



1. Klud
2. Børste
3. Lang rensenål
4. Kort rensenål
5. Batterimagnet

Rengøring af høreapparatet

Daglig rengøring af høreapparatet vil gøre det mere effektivt og mere behageligt at have på.

Høreapparatet



Aftørres med en blød klud (f.eks. den klud, du har fået af høreklubben).

Lyddugangen



Fjern eventuel synlig ørevoks fra området **omkring** lyddugangen med den lille børste eller klud. **Forsøg** aldrig at rengøre voksfiltret.

BEMÆRK

Kontakt høreklubben, hvis du ikke kan få lyddugangen helt ren. **Stik** aldrig noget ind i lyddugangen, da det kan ødelægge høreapparatet.

Ventilationskanalen

Rengør ventilationskanalen hver dag ved at stikke den lange rensenål (nr. 4) hele vejen igennem ventilationskanalen. Når du er færdig, skal du lade høreapparatet være åbent for at ventilere det.

BEMÆRK

Det er vigtigt for høreapparatets funktionalitet, at ventilationskanalen holdes ren og fri for ørevoks, snavs o.l. Rengør ventilationskanalen hver dag efter brug, og kontakt høreklubben, hvis den er blokeret.

Tør høreapparatet hurtigt, hvis det bliver vådt, eller hvis du sveder meget. Nogle brugere anvender en speciel affugter som Widex PerfectDry Lux til at hjælpe med at holde høreapparaterne tørre og rene. Spørg høreklubben, om det er en god løsning for dig.

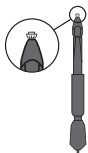


Du må ikke bruge nogen form for væske eller desinfektionsmiddel til at rengøre høreapparatet.



Rengør og efterse høreapparatet hver dag efter brug for at kontrollere, at det er intakt. Hvis høreapparatet går i stykker, mens det sidder i øret, og efterlader små fragmenter i øregangen, skal du kontakte din læge. Du må aldrig forsøge at tage fragmenterne ud selv.

Udskiftning af mikrofongitre



Mikrofonfiltre hjælper med at beskytte høreapparatets mikrofoner mod snavs og ørevoks. Brug altid de mikrofonfiltre, der leveres af Widex sammen med høreapparatet.

Åbn æsken som vist.

Værktøjet til mikrofonfiltret består af følgende dele:

1. Udtrækskrog
2. Nyt mikrofonfilter



Indsæt styrepindens udtrækskrog i det brugte filter.



Holderen skal holdes i en ret vinkel.



Træk det brugte filter lige ud.



Indsæt det nye filter i mikrofonåbningen.



Træk holderen lige ud, mens du drejer den lidt for at sikre, at filtret bliver siddende.



Spørg høreklubben om, hvor ofte du skal udskifte mikrofonfiltret.



Filtrene er kun til engangsbrug og er ikke beregnet til at blive gjort rene.



Hvis filtret sidder løst, skal du kassere det og bruge et nyt.

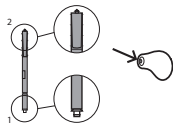
Voksfilter

Voksfiltret hjælper med at beskytte høreapparatet mod ørevoks. Brug altid de voksfiltere, der leveres af Widex sammen med høreapparatet.

Udskiftning af voksfilter

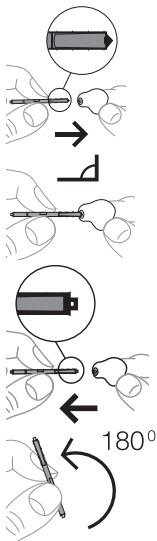


Åbn voksfilterhuset som illustreret.



Voksfiltret består af følgende dele:

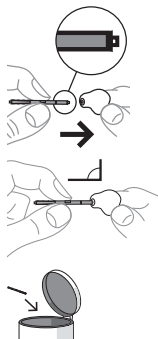
1. Udtrækskrog
2. Nyt voksfilter



Indsæt styrepindens udtrækskrog i det brugte voksfilter.

Holderen skal holdes i en ret vinkel.

Træk det brugte voksfilter lige ud.



Sæt det nye voksfilter ind i lydudgangens åbning, og tryk forsigtigt på det.

Træk styrepinden lige ud.

Spørg høreklubben om, hvor ofte du skal udskifte voksfiltret.



Voxsfiltret er kun til engangsbrug, og det er ikke beregnet til at blive gjort rent.



Hvis voxsfiltret sidder løst, skal du kassere det og bruge et nyt.



Hvis voxsfiltret falder af inde i øret, skal du kontakte din læge eller høreklubben for at få det fjernet. Forsøg IKKE selv at fjerne voxsfiltret.

TILBEHØR

Du kan bruge en lang række tilbehør til høreapparatet. Spørg høreklinikken, om du kan få glæde af noget af dette tilbehør.

| Navn | Brug |
|--------------------|---|
| RC-DEX | fjernbetjening |
| TV-DEX | til brug i forbindelse med TV og lydudstyr |
| PHONE-DEX 2 | til nem brug af fastnettelefon |
| FM+DEX | til streaming af lyd og FM-signaler |
| UNI-DEX | til tilslutning af høreapparater til mobiltelefoner |
| CALL-DEX | til nem trådløs tilslutning til mobiltelefoner |
| COM-DEX | til trådløs tilslutning til mobiltelefoner og andre enheder via Bluetooth |
| COM-DEX Remote Mic | til at hjælpe høreapparatbrugere med at høre tale i vanskelige lyttesituationer |

Kun tilgængelig i visse lande.

FEJLFINDING

Disse sider indeholder rådgivning om, hvad du skal gøre, hvis dit høreapparat holder op med at fungere, eller hvis det ikke fungerer som forventet. Hvis problemet stadig er til stede, så kontakt høreklubben.

| Problem | Mulig årsag | Løsning |
|---|-------------------------------|---|
| Høreapparatet er helt tavst | Det er ikke tændt | Sørg for at placere batteriet rigtigt og at lukke batterilåget korrekt. |
| | Batteriet virker ikke | Sæt et nyt batteri i høreapparatet |
| | Lydudgangen er blokeret | Se afsnittet om rengøring |
| | Mikrofonåbningen er blokeret | Se afsnittet om rengøring |
| Lyden i høreapparatet er ikke kraftig nok | Lydudgangen er blokeret | Se afsnittet om rengøring |
| | Øret er tilstoppet af ørevoks | Kontakt din læge |
| | Hørelsen er forandret | Kontakt høreklubben eller lægen |

| Problem | Mulig årsag | Løsning |
|--|--|--|
| Høreapparatet hylrer vedvarende | Øret er tilstoppet af ørevoks | Kontakt din læge |
| | Det er ikke korrekt anbragt i øregangen | Tag det ud og sæt det i øret igen |
| | Det sidder for løst i øregangen | Kontakt høreklubben |
| Det er ubehageligt at gå med høreapparatet | Det er ikke korrekt anbragt i øregangen. | Kontakt høreklubben |
| | Det passer ikke ordentligt i øret | Kontakt høreklubben |
| | Det ydre øre eller øregangen er øm | For førstegangsbrugere er det vigtigt i starten ikke at gå med høreapparatet for længe ad gangen. Brug 2-3 uger til gradvist at vænne dig til et nyt høreapparat. Bliver du ved med at være øm, skal du kontakte høreklubben |
| Høreapparaterne arbejder ikke synkront | Forbindelsen mellem høreapparaterne er gået tabt | Sluk dem, og tænd dem igen |

| Problem | Mulig årsag | Løsning |
|--|---|---|
| Høreapparaterne reagerer ikke med en lydstyrke- eller programændring svarende til den på enheden | <ul style="list-style-type: none"> a. Enheden anvendes uden for rækkevidde b. Stærk elektromagnetisk interferens i området c. Enheden og høreapparaterne er ikke matchet | <ul style="list-style-type: none"> a. Flyt enheden tættere på høreapparaterne b. Flyt væk fra kendt kilde til elektromagnetisk interferens c. Spørg høreklinikken, om enheden er matchet med høreapparaterne |
| Du hører "afbrudt" tale (diskontinuerlig) fra høreapparaterne eller ingen tale (lydløs) fra det andet høreapparat. | <ul style="list-style-type: none"> a. Batteriet i et af høreapparaterne er fladt b. Stærk elektromagnetisk interferens i området | <ul style="list-style-type: none"> a. Skift batteri i et eller begge høreapparater b. Flyt væk fra kendt kilde til interferens |

REGULATORISK INFORMATION

EU-direktiver

Direktiv 2014/53/EU

Undertegnede Widex A/S erklærer herved, at følgende udstyr U-IM/U-IP overholder de væsentlige krav og øvrige relevante krav i direktiv 2014/53/EU.

U-IM/U-IP indeholder en radiosender, der opererer ved 10,6 MHz, -54 dB μ A/m ved 10 m.

En kopi af Overensstemmelseserklæringen i henhold til 2014/53/EU kan findes under:

<http://global.widex.com/doc>



N26346

Oplysninger om kassering

Høreapparater, tilbehør og batterier må ikke bortskaffes med det almindelige husholdningsaffald.

Høreapparater, batterier og tilbehør til høreapparater skal bortskaffes på steder, der er tiltænkt affald af elektrisk og elektronisk udstyr, eller afleveres til din høreklinik til sikker bortskaffelse.

FCC- og IC-erklæringer

FCC ID: TTY-UI

IC: 5676B-UI

Hardware Version Identification Number (HVIN): U-IP L, U-IP R, U-IM L, U-IM R

Federal Communications Commission Statement

This device complies with part 15 of the FCC Rules. Operation is subject to the following two conditions:

- (1) This device may not cause harmful interference, and
- (2) this device must accept any interference received, including interference that may cause undesired operation.

NOTE:

This equipment has been tested and found to comply with the limits for a Class B digital device, pursuant to part 15 of the FCC Rules. These limits are designed to provide reasonable protection against harmful interference in a residential installation. This equipment generates, uses and can radiate radio frequency energy and, if not installed and used in accordance with the instructions, may cause harmful interference to radio communications. However, there is no guarantee that interference will not occur in a particular installation. If this equipment does cause harmful interference to radio or television reception, which can be determined by turning the equipment off and on, the user is encouraged to try to correct the interference by one or more of the following measures:

- Reorient or relocate the receiving antenna.
- Increase the separation between the equipment and receiver.
- Connect the equipment into an outlet on a circuit different from that to which the receiver is connected.
- Consult the dealer or an experienced radio/TV technician for help.

NOTE:

This equipment complies with FCC radiation exposure limits set forth for an uncontrolled environment. This transmitter must not be co-located or operating in conjunction with any other antenna or transmitter.

Changes or modifications to the equipment not expressly approved by Wi-dex could void the user's authority to operate the equipment.

Industry Canada Statement / Déclaration d'industrie Canada

Under Industry Canada regulations, this radio transmitter may only operate using an antenna of a type and maximum (or lesser) gain approved for the transmitter by Industry Canada.

To reduce potential radio interference to other users, the antenna type and its gain should be so chosen that the equivalent isotropically radiated power (e.i.r.p.) is not more than that necessary for successful communication.

This device complies with Industry Canada licence-exempt RSS standard(s). Operation is subject to the following two conditions:

- (1) this device may not cause interference, and

(2) this device must accept any interference, including interference that may cause undesired operation of the device.

Conformément à la réglementation d'Industrie Canada, le présent émetteur radio peut fonctionner avec une antenne d'un type et d'un gain maximal (ou inférieur) approuvé pour l'émetteur par Industrie Canada.

Dans le but de réduire les risques de brouillage radioélectrique à l'intention des autres utilisateurs, il faut choisir le type d'antenne et son gain de sorte que la puissance isotrope rayonnée équivalente (p.i.r.e.) ne dépasse pas l'intensité nécessaire à l'établissement d'une communication satisfaisante.

Le présent appareil est conforme aux CNR d'Industrie Canada applicables aux appareils radio exempts de licence. L'exploitation est autorisée aux deux conditions suivantes :

- (1) l'appareil ne doit pas produire de brouillage, et
- (2) l'utilisateur de l'appareil doit accepter tout brouillage radioélectrique subi, même si le brouillage est susceptible d'en compromettre le fonctionnement.

SYMBOLER

Symboler, som ofte anvendes af Widex A/S på pakkematerialet (etiketter, brugsanvisninger mv.) til medicinsk udstyr

Symbol Titel/beskrivelse



Producent

Sammen med dette symbol angives navn og adresse på den producent, der har fremstillet produktet. Såfremt det er relevant, angives produktionsdatoen også.



Katalognummer

Produktets katalognummer (varenummer).



Se brugsanvisningen

Brugsanvisningen indeholder vigtig sikkerhedsinformation (advarsel/forholdsregler) og skal læses, inden produktet tages i brug.





Advarsel

Tekst markeret med et advarselssymbol skal læses, inden produktet tages i brug.



WEEE-mærke

"Må ikke bortskaffes som almindeligt affald". Når produktet skal bortskaffes, skal det sendes til et autoriseret indsamlingssted med henblik på genbrug og genanvendelse for at minimere risikoen for miljøet og for menneskers sundhed som følge af tilstedeværelsen af farlige stoffer.

| Symbol | Titel/beskrivelse |
|---|--|
|  | CE-mærke Produktet overholder kravene i EU-direktiverne for CE-mærket udstyr. |
|  | RCM-mærke Produktet overholder de gældende elektriske sikkerhedskrav og regulatoriske krav til EMC og radiospektrum for produkter, som distribueres til Australien og New Zealand. |



WIDEX A/S

Nymøllevej 6, 3540 Lyngø

<https://global.widex.com>

CE 0123

Manual nr.:
9 514 0398 010 03
Version:
2020-07

