

WIDEX **UNIQUE**[™]

KÄYTTÖOHJEET

WIDEX UNIQUE[™] -TUOTEPERHE

U-IM/U-IP malli
Korvakäytävässä/Korvassa



WIDEX[®]
HIGH DEFINITION HEARING

OMA KUULOKOJEESI

Kuulonhuollon ammattilainen täyttää)

- | | |
|--|---|
| <input type="checkbox"/> Ilmaputki | <input type="checkbox"/> Ei ilmaputkea |
| <input type="checkbox"/> Ulosvetosiima | <input type="checkbox"/> Äänenvoimakkuuden säädin |
| | <input type="checkbox"/> Painike |

Kuulokojesarja:

OHJELMAT

- | | |
|------------------------------------|--|
| <input type="checkbox"/> Yleinen | <input type="checkbox"/> Kuuloalueen laajennin |
| <input type="checkbox"/> Hiljainen | <input type="checkbox"/> Kuuloalueen laajennin |
| <input type="checkbox"/> Liikenne | <input type="checkbox"/> Kuuloalueen laajennin |
| <input type="checkbox"/> Kaupunki | <input type="checkbox"/> Kuuloalueen laajennin |
| <input type="checkbox"/> Juhla | <input type="checkbox"/> Kuuloalueen laajennin |
| <input type="checkbox"/> Musiikki | <input type="checkbox"/> Kuuloalueen laajennin |
| <input type="checkbox"/> T | <input type="checkbox"/> Kuuloalueen laajennin |

ERIKOISOHJELMAT

- | | |
|----------------------------------|--|
| <input type="checkbox"/> Zen | <input type="checkbox"/> Kuuloalueen laajennin |
| <input type="checkbox"/> Puhelin | <input type="checkbox"/> Kuuloalueen laajennin |
-

SMARTTOGGLE-OHJELMAT

Zen+

Kuuloalueen laajennin

Puhelin+

Kuuloalueen laajennin

HUOMAA

Taulukossa esitetyt ohjelmien nimet ovat oletusarvoisia nimiä. Jos olet valinnut käytettäväksi muunnimisiä saatavissa olevia ohjelmia, kirjoita uudet nimet taulukkoon. Näin tiedät aina mitä ohjelmia kuulokojeessasi on.

HUOMAA

Lue tämä esite huolellisesti ennen kuulokojeen käyttöä.

SISÄLLYS

OMA KUULOKOJEESI.....	6
Tervetuloa.....	6
Tärkeitä turvallisuuteen liittyviä tietoja.....	8
KUULOKOJE.....	10
Käyttöaiheet.....	10
Käyttötarkoitus.....	10
Paristo.....	10
Merkkiäänet.....	12
Oikean ja vasemman laitteen erottaminen toisistaan.....	13
Kuulokojeen kytkeminen päälle ja pois päältä.....	13
Kuulokojeen asettaminen korvaan ja korvasta poistaminen.....	14
Ohjelmat.....	15
Ohjelmien ja äänten säätäminen.....	18
PUHDISTAMINEN.....	20
Työkalut.....	20
Kuulokojeen puhdistaminen.....	20
Mikrofonin suodattimien vaihtaminen.....	22
Vahasuoja.....	24
LISÄVARUSTEET.....	27
VIANMÄÄRITYS.....	28

LAINSÄÄDÄNTÖÖN LIITTYVÄT TIEDOT.....	31
EY-direktiivit.....	31
FCC- ja IC-lausunnot.....	32
MERKINNÄT.....	35

OMA KUULOKOJEESI

Tervetuloa

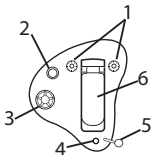
Onnittelut uuden kuulokojeesi johdosta.

Käytä kuulukojetta säännöllisesti, vaikka sen käyttöön tottuminen veisikin aikaa. Kojetta epäsäännöllisesti käyttävät henkilöt eivät yleensä saa kuulokojeesta täyttä hyötyä.

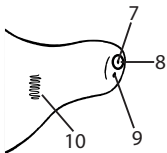
HUOMAA

Tässä käyttöohjeessa esitetyt kuulokojeen ja lisävarusteiden kuvat saattavat olla erinäköisiä kuin sinulla olevat. Pidätämme myös oikeuden tehdä mitä tahansa tarvittaviksi katsomiamme muutoksia.

Kuulokojeesi esittely



1. Mikrofoniaukot
2. Painike (valinnainen)
3. Äänenvoimakkuuden säätö (valinnainen)
4. Ilmaputki (valinnainen)
5. Ulosvetosiima (valinnainen)
6. Paristolokero



- 7. Ääniaukko
- 8. Vahasuoja
- 9 Ilmaputki (valinnainen)
- 10. Vasen/oikea-merkki. Sininen osoittaa vasemmanpuoleisen kuulokojeen ja punainen oikean.

Tärkeitä turvallisuuden liittyviä tietoja

Lue nämä sivut huolellisesti ennen kuulokojeen käyttöä.



Kuulokojeet ja paristot voivat olla vaarallisia, jos ne niellään tai niitä käytetään väärin. Nieleminen tai väärinkäyttö voi johtaa vakaviin vammoihin tai olla jopa hengenvaarallista. Jos olet niellyt pariston tai kuulokojeen, hakeudu välittömästi lääkärin vastaanotolle.



Poista kuulokoje korvasta, kun et käytä sitä. Näin korvakäytävään pääsee ilmaa eikä korvaan pääse syntymään infektioita.



Ota välittömästi yhteys lääkäriisi tai korvalääkäriin, jos epäilet saaneesi korvatulehduksen.



Poista kuulokoje korvasta ennen suihkuun menoa, uintia tai hiustenkuivaajan käyttöä.



Älä käytä kuulukojetta, kun suihkautat parfyymia tai jotain spraytä tai kun levität geeliä, voidetta tai rasvaa.



Älä kuivaa kuulukojetta mikroaaltouunissa; tämä tuhoaa sen.



Älä koskaan käytä muiden henkilöiden kuulukojeita äläkä koskaan anna omaasi muiden käyttöön, sillä tämä voi vahingoittaa kuuloasi.



Älä koskaan käytä kuulukojetta ympäristöissä, joissa voi olla räjähtäviä kaasuja, kuten kaivoksissa jne.



Pidä kuulokojeet, niiden osat, lisävarusteet ja paristot poissa lasten ulottuvilta.



Älä koskaan yritä itse avata tai korjata kuulokojeita. Ota yhteys kuulokojeen hankintapaikkaan, jos kuulokojeesi on toimitettava korjattavaksi.



Kuulokojeissasi on radioliikennetekniikkaa. Kiinnitä aina huomiota siihen, millaisessa ympäristössä käytät niitä. Jos ympäristö asettaa käyttörajoituksia, sinun on ryhdyttävä riittäviin varotoimiin, jotta voit noudattaa rajoituksia.



Älä altista kuulokojeita ääriämpötiloille tai suurelle kosteudelle. Jos kuulokoje kastuu tai hikoilet voimakkaasti, kuivaa koje viipymättä.

Kuulokojeita tulisi säilyttää ja kuljettaa $-20...+55\text{ °C:n}$ ($-4...+131\text{ °F}$) lämpötilassa suhteellisen ilmankosteuden ollessa 10–95 %.

Säilytys ja kuljetus enintään $+60\text{ °C:n}$ (140 °F) lämpötilassa suhteellisen ilmankosteuden ollessa 10–95 % on hyväksyttävää lyhyen aikaa (enintään kahden viikon ajan).

Kuulokojeet on suunniteltu toimimaan $0...50\text{ °C:n}$ ($32...122\text{ °F}$) lämpötilassa.

Lisätietoja kuulokojeistasi on seuraavassa osoitteessa: www.widex.com.

KUULOKOJE

Käyttöaiheet

Nämä kuulokojeeet on tarkoitettu henkilökohtaiseen käyttöön vähintään kolmen vuoden ikäisille henkilöille, joiden kuulonalenemat vaihtelevat erittäin lievistä (10 dB HL) vaikeisiin (90 dB HL) ja joiden kuulokäyrät voivat olla kairkentyypisiä.

Niiden ohjelmoinnin saa suorittaa vain kuuloalan ammattilainen, jolla on koulutus kuulon kuntoutukseen ja kokesovitukseen, tai maahantuojan valtuuttama henkilö.

Käyttötarkoitus

Kuulokojeeet ovat kuulonalenemien kompensoimiseen tarkoitettuja vahvistinlaitteita, jotka on tarkoitettu käytettäväksi päivittäisissä kuunteluympäristöissä. Kuulokojeeissa voi olla Zen-ohjelma, joka tuottaa rentouttavan äänitaustan (musiikki/kohina) aikuisille, jotka haluavat kuunnella taustaääniä hiljaisessa ympäristössä.

Paristo

Käytä kuulokojeeessa **tyypin 312 sinkki-ilmaparistoa**.

Vaihda kojeeeseen aina käyttämätön paristo, joka on täsmälleen sellainen, jota kuuloalan ammattilainen suosittelee.

HUOMAA

Varmista, että paristo on täysin puhdas ja ettei sen pinnassa ole mitään jäämiä, ennen kuin asetat sen kuulokojeeseen. Muutoin kuulokojeesi ei välttämättä toimi asianmukaisesti.



Älä koskaan yritä ladata kuulokojeesi paristoja, sillä ne saattavat räjähtää.



Älä koskaan jätä loppuun kulunutta paristoa kuulokojeeseen, kun koje ei ole käytössä. Paristo saattaa vuotaa ja tuhota kuulokojeen.



Hävitätä käytetyt paristot pakkauksessa mainitulla tavalla ja huomioi viimeinen käyttöpäivämäärä.

Pariston vaihtaminen

Vaihda paristo seuraavasti:



Irrota uudesta paristosta liimaliuska ja varmista, ettei paristoon jää liima-ainetta. Anna pariston "hengittää" 60 sekunnin ajan.



Avaa paristokotelon kansi varovasti kynsikolon avulla ja irrota vanha paristo. Aseta uusi paristo paristokoteloon niin, että plusmerkki (+) on kuvan mukaisesti samaan suuntaan kuin plusmerkki (+) paristolokeron kannessa.



Sulje paristokotelo. Jos paristokotelo ei mene helposti kiinni, paristo ei ole oikein paikallaan. Jos et käytä kuulokojetta muutamaan päivään, pidä paristokotelo auki.

HUOMAA

Varo pudottamasta kuulokojetta; vaihda paristot pehmeän pinnan yläpuolella.

Heikon paristotehon varoitus

Kun pariston varaus on loppunut, kuulokojeesta kuuluu merkkiääni. Jos paristo kuitenkin kuluu loppuun äkillisesti, varoitusta ei välttämättä kuulu. Suosittelemme pitämään aina mukana varaparistoja.

Merkkiäänet

Kuulokojeesta kuuluu merkkiääni, kun tiettyjä toimintoja on aktivoitu tai kun ohjelmaa on vaihdettu. Merkkiäänet voivat olla puhuttuja viestejä tai äänimerkkejä sen mukaan, mitkä ovat tarpeesi ja säädetyt asetukset.

Ohjelma 1	Puheviesti / yksi lyhyt piippaus
Ohjelma 2	Puheviesti / kaksi lyhyttä piippausta
Ohjelma 3	Puheviesti / kolme lyhyttä piippausta
Ohjelma 4	Puheviesti / yksi lyhyt ja yksi pitkä piippaus
Ohjelma 5	Puheviesti / yksi pitkä ja kaksi lyhyttä piippausta

Pyydä kuuloalan ammattilaista poistamaan äänimerkit käytöstä, jos et tarvitse niitä.

Kadonnut kojepari

(Käytettävissä vain 440-sarjan kuulokojeissa)

Kuuloalan ammattilainen voi ottaa kojessa käyttöön ominaisuuden, joka varoittaa käyttäjää, jos kuulokoje menettää yhteyden toisessa korvassa olevaan kojeeseen. Kuulet korvaasi puheviestin.

Oikean ja vasemman laitteen erottaminen toisistaan

Oikean korvan kuulokojeessa on punainen merkki. Vasemman korvan kuulokojeessa on sininen merkki.

Kuulokojeen kytkeminen päälle ja pois päältä



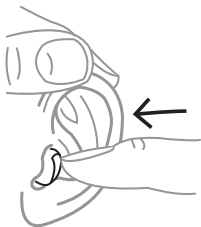
Kuulokoje kytetään päälle sulkemalla paristokotelon kansi. Kuulokojeesta kuuluu merkkiääni sen merkiksi, että virta on kytketty, ellei kuulonhuollon ammattilainen ole kytkenyt merkkiääntä pois.

Kytke kuulokoje pois päältä avaamalla paristolokero.

HUOMAA

Voit tarkastaa, onko kuulokoje kytketty päälle tekemällä kämmenistä kupin ja pitämällä kojetta sen sisällä. Jos koje on päällä, se vinkuu. Muista aina kytkeä kuulokoje pois päältä, kun lopetat sen käytön.

Kuulokojeen asettaminen korvaan ja korvasta poistaminen



Sulje paristokotelon kansi kokonaan. Pidä kuulokojetta peukalon ja etusormen välissä ja ohjaa koje hitaasti korvakäytävään, kunnes tunnet vastusta.

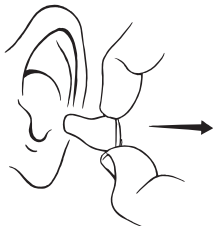
Työnnä sitten kuulokoje varovasti etusormen päällä korvaan, kunnes se on mukavasti korvakäytävässä.

Kun asetat kuulokojetta paikalleen, voit samalla vetää korvanlehteä ylös- ja taaksepäin.

HUOMAA

Jos kuulokoje ei tunnu mukavalta tai istu hyvin, tai jos se aiheuttaa ärästyksiä, punoitusta tai vastaavaa, ota yhteys kuulokojeen hankintapaikkaan.

Kuulokojeen ottaminen pois korvasta



Pidä kuulokojetta peukalon ja etusormen välissä ja vedä varovasti.

HUOMAA

Jos kuulokojeen poistaminen tuntuu hankalalta, liikuta sitä varovasti sivusuunnassa.

Ohjelmat

OHJELMAT

KÄYTTÖ

Yleinen

Normaaliin arkikäyttöön

Hiljainen

Erikoisohjelma kuunteluun hiljaisessa ympäristössä

Liikenne

Kuunteluun tilanteissa, joissa autot, junat jne. aiheuttavat melua

OHJELMAT**KÄYTTÖ**

Kaupunki

Kuunteluun tilanteissa, joissa äänitasot vaihtelevat (supermarketit, meluisat työpaikat tai vastaavat)

Juhla

Kuunteluun tilanteissa, joissa paljon ihmisiä puhuu samaan aikaan

Musiikki

Musiikin kuuntelua varten

ERIKOISOHJELMAT**KÄYTTÖ**

Zen

Toistaa ääniä ja sävelmiä, jotka luovat rentouttavia taustaääniä.

Puhelin

Tämä ohjelma on suunniteltu puhelinkeskusteluja varten

SMARTTOGGLE-OHJELMAT**KÄYTTÖ**

Zen+

Tämä ohjelma muistuttaa Zen-ohjelmaa, mutta mahdollistaa erityyppisten äänien tai taustamelun kuuntelun

Puhelin+

Tällä ohjelmalla pystyt kuuntelemaan puhelinta ja välttämään taustamelun. Toinen kuulokojeistasi välittää puhelinkeskustelun toiseen kojeeseen, jolloin voit kuunnella molemmilla korvilla.

HUOMAA

Ohjelmataulukossa olevat nimet ovat ohjelmien oletusarvoisia nimiä. Sinua hoitava kuuloalan ammattilainen voi valita ohjelman nimen myös ennalta valitusta luettelosta. Näin voit valita jokaiseen kuuntelutilanteeseen oikean ohjelman entistäkin helpommin.

HUOMAA

Sinulla voi olla kuulokojeessasi vain yksi SmartToggle-ohjelma. Kuulonolenemastasi riippuen kuuloalan ammattilainen voi aktivoida Kuuloalueen laajennin -ominaisuuden. Pyydä kuuloalan ammattilaista arvioimaan, voitko hyötyä tästä. Jos tarpeesi ja mieltymyksesi vaihtuvat ajan myötä, kuuloalan ammattilainen voi helposti muuttaa ohjelmavalintojasi.

Zen-ohjelma

Tässä kuulokojeessa saattaa olla ainutlaatuinen Zen-ohjelma. Ohjelma tuottaa melodisia sointuja (tai kohinaa) taustalla kuunneltaviksi.



Jos havaitset kuuluvuuden tai äänen sietokyvyn heikkenemistä, puhe on epäselvempää tai tinnitus pahenee, ota yhteys sinua hoitaneeseen kuulonhuollon ammattilaiseen.



Zen-ohjelman käyttö saattaa häiritä jokapäiväiseen elämään kuuluvien äänten kuulumista, puhe mukaan lukien. Ohjelmia ei pidä käyttää silloin, kun näiden äänten kuuleminen on tärkeää. Säädä kuulokoje tällaisessa tilanteessa johonkin muuhun kuin Zen-ohjelmaan.

Ohjelmien ja äänten säätäminen

Äänenvoimakkuuden säätäminen

Kuulokoje säätää äänenvoimakkuutta automaattisesti ääniympäristön mukaan, mutta voit myös säätää sitä manuaalisesti tarpeesi ja mieltymysten mukaan. Suurena äänenvoimakkuutta kääntämällä säädintä eteen ja vähennä äänenvoimakkuutta kääntämällä säädintä taaksepäin.

Aina kun äänenvoimakkuussäädintä käytetään, kuulokojeesta kuuluu piip-paus, ellei kuulonhuollon ammattilainen ole poistanut toimintoa käytöstä. Kun suurin tai pienin mahdollinen äänenvoimakkuus on saavutettu, kojeesta kuuluu tasainen äänimerkki.

HUOMAA

Kuulokojeesta kuuluu äänimerkki, kun saavutat kuulonhuollon ammattilaisen ohjelmoiman oletustason. Näin voit helposti palauttaa optimaalisen asetuksen useimpia kuuntelutilanteita varten.

Voit myös mykistää kuulokojeesi tarvittaessa. Toimi seuraavasti:

- Kierrä säädintä taaksepäin, kunnes kuulet tasaisen äänen

Äänen palauttaminen:

- Käännä säädintä eteenpäin tai
- vaihda ohjelmaa.

Kaikki äänenvoimakkuuteen tehdyt säädöt häviävät, kun kuulokoje kytke-tään pois päältä tai ohjelma vaihdetaan.

Painikkeiden käyttäminen ohjelmien vaihtamiseen ja äänenvoimakkuuden säätöön:

Jos sinulla on kaksi kuulokojetta, painikkeen voi ohjelmoida useilla tavoilla:

Pelkästään ohjelmapainikkeeksi:

Voit vaihtaa ohjelmaa painiketta napauttamalla. Voit avata ja sulkea SmartToggle-ohjelmia painamalla painiketta yli sekunnin ajan (tämä asetus on valinnainen). Kun olet siirtynyt SmartToggle-ohjelmaan, voit muuttaa Zentyylejä napauttamalla lyhyesti painiketta.

Pelkästään äänensäätöpainikkeeksi:

Napauta oikeanpuoleisen kuulokojeesi painiketta, jos haluat parantaa kuuluvuutta ja lisätä äänenvoimakkuutta. Jos haluat pienentää äänenvoimakkuutta tai parantaa kuuntelumukavuutta, napauta vasemman kuulokojeesi painiketta.

Jommankumman kuulokojeen painikkeen painaminen pitkään mykistää äänet tai poistaa äänten mykistystyksen (tämä asetus on valinnainen).

Yhdistetyksi ohjelma- ja äänensäätöpainikkeeksi:

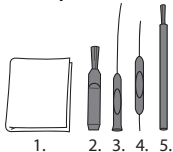
Jos käytät tätä asetusta, napauta oikeanpuoleisen kuulokojeesi painiketta, jos haluat parantaa kuuluvuutta ja lisätä äänenvoimakkuutta. Jos haluat pienentää äänenvoimakkuutta tai parantaa kuuntelumukavuutta, napauta vasemman kuulokojeesi painiketta. Jommankumman kuulokojeen painikkeen painaminen pitkään vaihtaa ohjelmaa.

Jos sinulla on vain yksi kuulokoje, lyhyt napautus vaihtaa ohjelmaa ja pitkä painallus ottaa käyttöön SmartToggle-ohjelmat.

PUHDISTAMINEN

Työkalut

Kuulokojeesi mukana toimitetaan seuraavat puhdistustyökalut:



1. Liina
2. Harja
3. Pitkä vahanpoistotyökalu
4. Lyhyt vahanpoistotyökalu
5. Paristomagneetti

Kuulokojeen puhdistaminen

Kun puhdistat kuulokojeesi päivittäin, se toimii tehokkaammin ja on mukavampi käyttää.

Kuulokoje



Pyyhi kuulokoje pehmeällä liinalla (esimerkiksi liinalla, jonka sait kuolonhuollon ammattilaiselta).

Ääniaukko



Poista näkyvä vaikko ääniaukon **ympäriältä** pienellä harjalla tai liinalla. **Älä koskaan** yritä puhdistaa vahasuojaa.

HUOMAA

Jos et saa puhdistettua ääniaukkoa, ota yhteys kuulonhuollon ammattilaiseen. **Älä koskaan** työnnä mitään ääniaukkoon, koska se voi vahingoittaa kuulokojeita.

Ilmaputki

Puhdista ilmaputki päivittäin työntämällä pitkä vahanpoistotyökalu (nro 4) koko matkan ilmaputken läpi. Jätä kuulokoje auki, jotta ilma pääsee kiertämään.

HUOMAA

Kuulokojeen toiminnan kannalta on tärkeää, että pidät ilmaputken puhtaana etkä anna siihen kertyä korvavaikkuu, likaa tai vastaavaa. Puhdista ilmaputki päivittäin käytön jälkeen ja ota yhteys kuulonhuollon ammattilaiseen, jos ilmaputki tukkeutuu.

Jos kuulokoje kastuu tai jos hikoilet voimakkaasti, kuivaa koje viipymättä. Joillain käyttäjillä on käytössään erityinen kosteuden poistaja, kuten Widex Dry-Go, joka auttaa pitämään kuulokojeen kuivana ja puhtaana. Pyydä kuulonhuollon ammattilaista arvioimaan, sopisiko tämä sinulle.

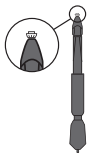


Älä käytä kuulokojeen puhdistamiseen mitään nestettä tai desinfiomisainetta.



Puhdista ja tarkasta kuulokojeesi päivittäin käytön jälkeen ja tarkista, että se on ehjä. Jos kuulokoje rikkoutuu ollessaan korvakäytävässä ja korvakäytävään jää pieniä kojeen osia, ota yhteys lääkäriin. Älä koskaan yritä poistaa korvakäytävään jääneitä osia itse.

Mikrofonin suodattimien vaihtaminen



Mikrofonin suodattimet suojaavat kuulokoneen mikrofoneja epäpuhtauksilta ja korvavahalta. Käytä aina Widexin toimittamia mikrofonisuodattimia kuulokojeessasi.

Avaa kotelo kuvan osoittamalla tavalla.

Mikrofonisuodatintyökalu koostuu seuraavista osista:

1. Poistokoukku
2. Uusi mikrofonin suodatin



Aseta poistokoukku käytettyyn suodattimeen.



Pidä pidike oikeassa kulmassa.



Vedä käytetty suodatin suoraan ulos.



Aseta uusi suodatin mikrofonin aukkoon.



Vedä pidike suoraan ulos ja käännä sitä hieman varmistaaksesi, että suodatin pysyy paikallaan.



Kysy kuulohuollon ammattilaiselta, kuinka usein mikrofonisuodatin on vaihdettava.



Suodattimet ovat kertakäyttöisiä eikä niitä ole tarkoitettu puhdistettavaksi.

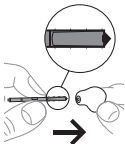
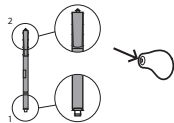


Jos suodatin on löysä, hävitä se ja vaihda sen tilalle uusi.

Vahasuoja

Widex-vahasuoja suojaa kuulokojetta korvavaikulta. Käytä tämän kuulokojeen kanssa aina Widex-vahasuojia. Muutoin kuulokojeen takuu raukeaa.

Vahasuojan vaihtaminen

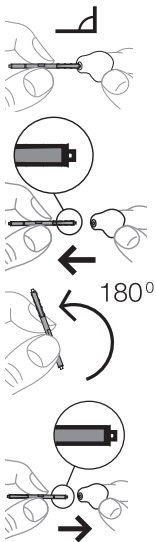


Avaa vahasuojan kotelo kuvan osoittamalla tavalla.

Vahasuoja muodostuu seuraavista osista:

1. Poistokoukku
2. Uusi vahasuoja

Aseta poistokoukku käytettyyn vahasuojaan.

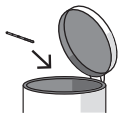
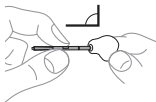


Pidä pidike oikeassa kulmassa.

Vedä käytetty vahasuoja suoraan ulos.

Työnnä uusi vahasuoja ääniaukkoon ja paina kevyesti.

Vedä pidike suoraan ulos.



Kysy kuuloalan ammattilaiselta, kuinka usein vahasuoja on vaihdettava.



Vahasuoja on kertakäyttöinen eikä sitä pidä puhdistaa.



Jos vahasuoja on löysä, hävitä se ja vaihda sen tilalle uusi.



Jos vahasuoja irtoaa kuulokojeen ollessa korvakäytävässä, ota yhteys lääkäriin tai kuuloalan ammattilaiseen, joka voi poistaa sen korvakäytävästä. Älä yritä itse poistaa vahasuojaa.

LISÄVARUSTEET

Kuulokojeen kanssa voidaan käyttää useita erilaisia lisävarusteita. Pyydä kuuloalan ammattilaista arvioimaan, olisiko lisävarusteiden käytöstä sinulle hyötyä.

Nimi	Käyttö
RC-DEX	kaukosäädin
TV-DEX	television ja muun äänilähteen kuuntelua varten
PHONE-DEX	helppoon lankapuhelinkäyttöön
FM+DEX	äänilähteen ja FM-signaalien toistoon
UNI-DEX	kuulokojeiden yhdistämiseen matkapuhelimeen
CALL-DEX	helpon langattoman yhteyden luomiseen matkapuhelinten kanssa
COM-DEX	langattoman Bluetooth-yhteyden luomiseen matkapuhelinten ja muiden laitteiden kanssa
COM-DEX Remote Mic	puheen kuulemisen parantamiseen kuulokojeiden käyttäjille vaikeissa kuunteluolosuhteissa

Saatavissa vain joissakin maissa.

VIANMÄÄRITYS

Seuraavilla sivuilla on joitain neuvoja siltä varalta, että kuulokoje lakkaa toimimasta tai ei toimi odotetulla tavalla. Jos ongelma ei häviä, ota yhteys kuulokojeen hankintapaikkaan.

Ongelma	Mahdollinen syy	Ratkaisu
Kuulokoje on täysin mykkä	Laitteeseen ei ole kytketty virtaa	Varmista, että paristo on asetettu oikein ja että paristokotelon kansi on suljettu oikein.
	Paristo ei toimi	Laita uusi paristo kuulokojeeseen
	Ääniaukko on tukossa	Katso kohta Puhdistaminen
	Mikrofoniaukko on tukossa	Katso kohta Puhdistaminen
Kuulokojeen äänen-voimakkuus ei ole tarpeeksi voimakas	Ääniaukko on tukossa	Katso kohta Puhdistaminen
	Korvakäytävässä on vahatulppa	Ota yhteys lääkäriin
	Kuulosi on saattanut muuttua	Ota yhteys kuuloalan ammattilaiseen / lääkäriin
Kuulokoje vinkuu jatkuvasti	Korvakäytävässä on vahatulppa	Ota yhteys lääkäriin

Ongelma	Mahdollinen syy	Ratkaisu
	Kuulokoje ei ole kunnolla korvakäytävässä	Ota kuulokoje ulos korvasta ja laita se uudelleen korvakäytävään
	Kuulokoje on väljästi korvakäytävässä	Ota yhteys kuulokojeen hankintapaikkaan
Kuulokoje on epä-mukava	Kuulokoje ei ole kunnolla korvakäytävässä	Ota yhteys kuuloalan ammattilaiseen
	Kuulokoje ei istu korvaan kunnolla	Ota yhteys kuulokojeen hankintapaikkaan
	Ulkokorva tai korvakäytävä on arka	On tärkeää, että uudet kuulokojeen käyttäjät pitävät kuulokojetta aluksi vain lyhyitä aikoja kerrallaan. Kestää n. 2–3 viikkoa tottua vähitellen kuulokojeen käyttämiseen. Ota yhteys kuulokojeen hankintapaikkaan, jos korva on jatkuvasti ärtynyt.
Kuulokojeet eivät toimi synkronoidusti	Kuulokojeiden välinen yhteys on katkennut	Kytke kuulokojeet pois päältä ja päälle uudestaan

Ongelma	Mahdollinen syy	Ratkaisu
Kuulokojeen ohjelma ei vaihdu tai äänen-voimakkuus ei muutu laitteella	<p>a. Laitetta käytetään kantoalueen ulkopuolella.</p> <p>b. Läheisyydessä on voimakkaita sähkömagneettisia häiriöitä.</p> <p>c. Laitetta ja kuulokojeita ei ole pariliitetty toisiinsa.</p>	<p>a. Siirrä laite lähemmäksi kuulokojeita.</p> <p>b. Siirry pois häiriölähteen läheisyydestä.</p> <p>c. Varmista kuulokojeen hankintapaikasta, että laite on pariliitetty kuulokojeisiin.</p>
Kuulet puheen katkovana (kuuluu / ei kuulu) kuulokojeista tai et ollenkaan (vaimennettu) lähettävästä kuulokojeesta.	<p>a. Toisen kuulokojeen paristo on loppu.</p> <p>b. Läheisyydessä on voimakkaita sähkömagneettisia häiriöitä.</p>	<p>a. Vaihda toisen kojeen tai molempien kojeiden paristot.</p> <p>b. Siirry pois häiriölähteen läheisyydestä.</p>

LAINSÄÄDÄNTÖÖN LIITTYVÄT TIEDOT

EY-direktiivit

Direktiivi 2014/53/EY

Widex A/S vakuuttaa täten, että tämä U-IM/U-IP on direktiivin 2014/53/EC oleellisten vaatimusten ja sitä koskevien direktiivin muiden ehtojen mukainen.

U-IM/U-IP sisältää radiolähettimen, joka toimii 10.6 MHz -taajuudella sekä 54dBmA/m @10 m.

Direktiivin 2014/53/EY mukainen vaatimustenmukaisuusvakuutus on nähtävissä seuraavassa osoitteessa:

[Http://global.widex.com/doc](http://global.widex.com/doc)



N26346

Hävittämishjeet

Kuulokojeita tai niiden lisävarusteita tai paristoja ei saa hävittää tavallisen kotitalousjätteen mukana.

Hävittävät kuulokojeet sekä niiden paristot ja lisävarusteet on vietävä sähkö- ja elektroniikkaromujen vastaanottopisteisiin tai palautettava laitteen hankintapaikkaan turvallista hävittämistä varten.

FCC- ja IC-lausunnot

FCC ID: TTY-UI

IC: 5676B-UI

Hardware Version Identification Number (HVIN): U-IP L, U-IP R, U-IM L, U-IM R

Federal Communications Commission Statement

This device complies with part 15 of the FCC Rules. Operation is subject to the following two conditions:

- (1) This device may not cause harmful interference, and
- (2) this device must accept any interference received, including interference that may cause undesired operation.

NOTE:

This equipment has been tested and found to comply with the limits for a Class B digital device, pursuant to part 15 of the FCC Rules. These limits are designed to provide reasonable protection against harmful interference in a residential installation. This equipment generates, uses and can radiate radio frequency energy and, if not installed and used in accordance with the instructions, may cause harmful interference to radio communications. However, there is no guarantee that interference will not occur in a particular installation. If this equipment does cause harmful interference to radio or television reception, which can be determined by turning the equipment off and on, the user is encouraged to try to correct the interference by one or more of the following measures:

- Reorient or relocate the receiving antenna.
- Increase the separation between the equipment and receiver.
- Connect the equipment into an outlet on a circuit different from that to which the receiver is connected.
- Consult the dealer or an experienced radio/TV technician for help.

NOTE:

This equipment complies with FCC radiation exposure limits set forth for an uncontrolled environment. This transmitter must not be co-located or operating in conjunction with any other antenna or transmitter.

Changes or modifications to the equipment not expressly approved by Wi-dex could void the user's authority to operate the equipment.

Industry Canada Statement / Déclaration d'industrie Canada

Under Industry Canada regulations, this radio transmitter may only operate using an antenna of a type and maximum (or lesser) gain approved for the transmitter by Industry Canada.

To reduce potential radio interference to other users, the antenna type and its gain should be so chosen that the equivalent isotropically radiated power (e.i.r.p.) is not more than that necessary for successful communication.

This device complies with Industry Canada licence-exempt RSS standard(s). Operation is subject to the following two conditions:

- (1) this device may not cause interference, and

(2) this device must accept any interference, including interference that may cause undesired operation of the device.

Conformément à la réglementation d'Industrie Canada, le présent émetteur radio peut fonctionner avec une antenne d'un type et d'un gain maximal (ou inférieur) approuvé pour l'émetteur par Industrie Canada.

Dans le but de réduire les risques de brouillage radioélectrique à l'intention des autres utilisateurs, il faut choisir le type d'antenne et son gain de sorte que la puissance isotrope rayonnée équivalente (p.i.r.e.) ne dépasse pas l'intensité nécessaire à l'établissement d'une communication satisfaisante.

Le présent appareil est conforme aux CNR d'Industrie Canada applicables aux appareils radio exempts de licence. L'exploitation est autorisée aux deux conditions suivantes :

- (1) l'appareil ne doit pas produire de brouillage, et
- (2) l'utilisateur de l'appareil doit accepter tout brouillage radioélectrique subi, même si le brouillage est susceptible d'en compromettre le fonctionnement.

MERKINNÄT

Widex A/S:n lääkinnällisissä laitteissa yleisesti käytetyt symbolit (pakkausmerkinnät, käyttöohjeet jne.)

Symboli **Nimi/kuvaus**



Valmistaja

Tämän tuotteen on valmistanut valmistaja, jonka nimi ja osoite on ilmoitettu symbolin vieressä. Tarvittaessa myös valmistuspäivä voidaan ilmoittaa.



Tuotenumero

Tuotteen luettelonumero (tuotenumero).



Katso lisätietoja käyttöohjeesta

Käyttöohjeet sisältävät tärkeää tietoa (varoituksia/varotoimia), ja ne pitää lukea ennen tuotteen käyttöä.



Varoitus

Varoitusmerkillä merkitty teksti pitää lukea ennen tuotteen käyttöä.

Symboli **Nimi/kuvaus**



WEEE-merkintä

”Ei kotitalousjätteeseen”

Tuotetta hävitettäessä se on toimitettava erityiseen kierrätyspisteeseen kierrätettäväksi ja talteenotettavaksi. Näin vältetään mahdollisilta ympäristövahingoilta tai terveysvaikutuksilta, joita vaaralliset aineet voisivat aiheuttaa.



CE-merkintä

Tuote noudattaa eurooppalaisten CE-merkintädirektiivien vaatimuksia.



RCM-merkintä

Tuote noudattaa sähköturvallisuutta, sähkömagneettista yhteensopivuutta ja radiotaajuuksia koskevia vaatimuksia, jotka liittyvät Australian ja Uuden-Seelannin markkinoille toimitettavaan tuotteisiin.



Häiriöt

Tuotteen läheisyydessä voi esiintyä sähkömagneettisia häiriöitä.



WIDEX A/S

Nymoellevej 6, DK-3540 Lynge, Tanska
global.widex.com

CE 0459

Käyttöohjeen nro:
9 514 0398 013 #01
Painos:
2017-10

