

# WIDEX BEYOND™

## BEDIENUNGSANLEITUNG

### Das WIDEX BEYOND™ Hörsystem

B-F2 Modell  
RIC/RITE  
Hörer-im-Gehörgang/Hörer-im-Ohr



**WIDEX**®  
HIGH DEFINITION HEARING

# IHR HÖRSYSTEM

*(Wird vom Hörgeräte-Akustiker ausgefüllt)*

## Ihre Hörsystem-Serie:

- 
- |   |  |
|---|--|
| <input type="checkbox"/> Zink-Luft-Batterie (edelstahlfarben) | <input type="checkbox"/> Silber-Zink-Batterie (goldfarben) |
|---|--|

## PROGRAMME

- 
- |                                    |  |
|------------------------------------|--|
| <input type="checkbox"/> Universal | <input type="checkbox"/> Hörbereichs-Erweiterung |
| <input type="checkbox"/> Ruhe      | <input type="checkbox"/> Hörbereichs-Erweiterung |
| <input type="checkbox"/> Verkehr   | <input type="checkbox"/> Hörbereichs-Erweiterung |
| <input type="checkbox"/> Stadt     | <input type="checkbox"/> Hörbereichs-Erweiterung |
| <input type="checkbox"/> Party     | <input type="checkbox"/> Hörbereichs-Erweiterung |
| <input type="checkbox"/> Musik     | <input type="checkbox"/> Hörbereichs-Erweiterung |
| <input type="checkbox"/> T         | <input type="checkbox"/> Hörbereichs-Erweiterung |
| <input type="checkbox"/> M+T       | <input type="checkbox"/> Hörbereichs-Erweiterung |
- 

## Sonderprogramme

- 
- |                                  |  |
|----------------------------------|--|
| <input type="checkbox"/> Zen     | <input type="checkbox"/> Hörbereichs-Erweiterung |
| <input type="checkbox"/> Telefon | <input type="checkbox"/> Hörbereichs-Erweiterung |
-

## PLUS-WELT

---

Zen+

Hörbereichs-Erweiterung

---

### HINWEIS

Die Beschreibung und Nutzung der Telefonfunktion in dieser Bedienungsanleitung beziehen sich nur auf normale Telefonate, nicht auf Telefonate mittels Direktübertragung von Ihrem Smartphone.

### HINWEIS

Lesen Sie diese Bedienungsanleitung und die Anleitung „Ohrstücke für Widex Hörsysteme“ aufmerksam durch, bevor Sie Ihr Hörsystem in Betrieb nehmen.

### HINWEIS

Wenn Sie Silber-Zink-Batterien verwenden, lesen Sie ebenfalls die Anleitung „Bedienungsanleitung für das wiederaufladbare System ZPower für Hörsysteme“ aufmerksam durch.

### HINWEIS

Dieses Hörsystem ermöglicht direkte drahtlose Steuerung und Audio-Streaming von Smartphones und anderen Geräten. Weitere Hilfe und Informationen erhalten Sie bei Ihrem Hörgeräte-Akustiker, oder besuchen Sie [www.widex.com/BEYOND](http://www.widex.com/BEYOND).

Dieses Hörsystem funktioniert drahtlos mit der BEYOND App. Wir übernehmen keine Haftung, wenn das Hörsystem mit einer App von Drittanbietern oder die BEYOND App mit einem anderen Gerät benutzt wird.

# INHALT

<b>IHR HÖRSYSTEM.....</b>	<b>6</b>
Willkommen.....	6
Ihr Hörsystem im Überblick.....	6
<b>F2-Modell mit wiederaufladbaren Silber-Zink-Akkus: .....</b>	<b>7</b>
Ladegerät.....	7
Wichtige Sicherheitshinweise.....	9
<b>DAS HÖRSYSTEM.....</b>	<b>12</b>
Hinweise für den Gebrauch.....	12
Hörsysteme mit Akkus.....	12
Bestimmungsgemäßer Gebrauch.....	12
Zink-Luft-Batterie.....	12
Batteriealarm.....	13
Batteriewechsel.....	13
Kindersicherung am Batteriefach.....	14
Silber-Zink-Batterie.....	15
Einsetzen eines Akkus.....	15
Akku des Hörsystems aufladen.....	17
Schallsignale.....	18
Partneralarm .....	18
Rechts und links unterscheiden.....	18

Ein-/Ausschalten.....	18
Einsetzen und Herausnehmen des Hörsystems.....	19
Herausnehmen des Hörsystems.....	20
Programme.....	20
Das Zen-Programm.....	22
Klang- und Programmeinstellung.....	22
Benutzung eines Telefons mit Ihrem Hörsystem.....	24
<b>KOPPLUNG VON HÖRSYSTEM UND SMARTPHONE.....</b>	<b>25</b>
<b>REINIGUNG.....</b>	<b>26</b>
Werkzeuge.....	26
Reinigung des Hörsystems.....	26
<b>ZUBEHÖR.....</b>	<b>28</b>
KOMPATIBILITÄT MIT SMARTPHONES.....	29
<b>FEHLERSUCHE.....</b>	<b>30</b>
<b>ZERTIFIZIERTE NETZTEILE FÜR WIEDERAUFLADBARE SYSTEME.....</b>	<b>33</b>
<b>INFORMATIONEN ZUR REGELKONFORMITÄT.....</b>	<b>34</b>
EU-Richtlinien.....	34
Richtlinie 2014/53/EU.....	34
Informationen zur Entsorgung.....	34
FCC und IC Erklärungen.....	34
<b>SYMBOLE.....</b>	<b>38</b>

# IHR HÖRSYSTEM

## Willkommen

Herzlichen Glückwunsch zu Ihrem neuen Hörsystem.

Nutzen Sie Ihr Hörsystem regelmäßig, auch wenn es etwas dauert, sich daran zu gewöhnen. Wer sein Hörsystem nur unregelmäßig nutzt, kommt meist gar nicht in den Genuss aller Vorteile.

### HINWEIS

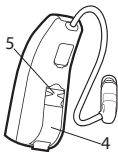
Ihr Hörsystem und sein Zubehör können in dieser Bedienungsanleitung anders aussehen als Ihr Hörsystem mit Zubehör. Wir behalten uns das Recht vor, notwendige Änderungen vorzunehmen.

## Ihr Hörsystem im Überblick

### F2-Modell mit Zink-Luft-Batterien:



1. Taste
2. Nagelgriff
3. Hörerzuleitung



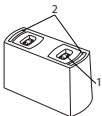
4. Batteriefach
5. Links/rechts-Kennung Blau steht für das linke Hörsystem und rot für das rechte.

## F2-Modell mit wiederaufladbaren Silber-Zink-Akkus:



1. Taste
2. Batteriefach
3. Hörerzuleitung

## Ladegerät



1. Ladeplatz
2. LED



USB-Kabel (zum Anschluss an ein zertifiziertes Netzteil. Siehe Abschnitt „Zertifizierte Netzteile für wiederaufladbare Systeme“)

**HINWEIS**

Verwenden Sie Ihr Ladegerät nur in Innenräumen.

**HINWEIS**

Setzen Sie es nicht direktem Sonnenlicht aus und bringen Sie es nicht mit Wasser in Berührung.



## Wichtige Sicherheitshinweise

Lesen Sie diese Seiten aufmerksam durch, ehe Sie Ihr Hörsystem in Betrieb nehmen.



**Unsachgemäßer Gebrauch oder Verschlucken von Hörsystemen oder Batterien/Akkus kann gefährlich sein. Dies kann zu ernstesten Verletzungen oder sogar zum Tod führen. Falls ein Hörsystem oder eine Batterie/Akku versehentlich verschluckt wurde, wählen Sie die Notrufnummer oder suchen Sie unverzüglich Krankenhaus auf.**



Legen Sie Ihr Hörsystem ab, wenn Sie es nicht verwenden. So unterstützen Sie die Belüftung Ihres Gehörgangs und verhindern Ohrinfektionen.



Wenn Sie den Verdacht auf eine Ohrinfektion oder eine allergische Reaktion haben, wenden Sie sich sofort an Ihren Arzt oder Hörgeräte-Akustiker.



Wenn Sie kein angenehmes Tragegefühl haben oder das Hörsystem nicht gut sitzt, Irritationen auslöst, Rötungen o. Ä. wenden Sie sich an Ihren Hörgeräte-Akustiker.



Legen Sie Ihr Hörsystem vor dem Duschen, Schwimmen bzw. beim Trocknen der Haare ab.



Tragen Sie Ihr Hörsystem nicht beim Auftragen von Parfum, Spray, Gel, Lotion oder Creme.



Trocknen Sie Ihr Hörsystem nicht in der Mikrowelle – das führt zu irreparablen Schäden.

-  Verwenden Sie nicht das Hörsystem anderer Personen und lassen Sie auch andere Personen nicht Ihr Hörsystem verwenden, da dies Ihr Gehör schädigen könnte.
-  Verwenden Sie Ihr Hörsystem nicht in explosionsgefährdeten Bereichen wie beispielsweise Schachtanlagen.
-  **Halten Sie Ihr Hörsystem, dazugehörige Teile, Zubehör und Batterien/Akkus von Kindern fern.**
-  Versuchen Sie nicht, das Hörsystem selbst zu öffnen oder zu reparieren. Wenden Sie sich an Ihren Hörgeräte-Akustiker, wenn Ihr Hörsystem repariert werden muss.
-  Ihr Hörsystem verwendet Funktechnik. Achten Sie immer auf die Umgebung, in der Sie es verwenden. Eventuelle Beschränkungen müssen beachtet werden.
-  **Bitte beachten Sie, dass die Übertragung von Tönen hoher Lautstärke an Ihr Hörsystem verhindern kann, dass Sie wichtige Geräusche wie Alarmsignale und Verkehrslärm nicht hören können. Sorgen Sie in diesen Fällen dafür, dass die Lautstärke des übertragenen Tons angemessen ist.**
-  **Ihr Hörsystem ist äußerst leistungsstark und kann einen Schalldruck über 132 dB erzeugen. Es besteht deshalb das Risiko, dass Ihr verbliebene Hörvermögen geschädigt wird.**
-  Setzen Sie Ihr Hörsystem keinen extremen Temperaturen oder hoher Luftfeuchtigkeit aus; trocknen Sie es schnell, falls es feucht wird oder Sie stark schwitzen.

Lagern und transportieren Sie Ihr Hörsystem innerhalb eines Temperaturbereichs von  $-20\text{ }^{\circ}\text{C}$  bis  $+55\text{ }^{\circ}\text{C}$  und bei 10 % bis 95 % relativer Luftfeuchtigkeit.

Ihr Hörsystem ist für den Betrieb in einem Temperaturbereich von  $0\text{ }^{\circ}\text{C}$  ( $32\text{ }^{\circ}\text{F}$ ) bis  $50\text{ }^{\circ}\text{C}$  ( $122\text{ }^{\circ}\text{F}$ ), einer relativen Luftfeuchtigkeit von 10 % bis 95 % und einem atmosphärischen Druck von 750 bis 1060 mBar ausgelegt.

Technische Datenblätter und weitere Informationen zu Ihrem Hörsystem finden Sie unter folgendem Link: <http://global.widex.com>

# DAS HÖRSYSTEM

## Hinweise für den Gebrauch

Die Hörsysteme eignen sich für Personen mit allen Konfigurationen und verschiedenen Graden von Hörminderung – von gering (10 dB HL) bis stark/hochgradig (100 dB HL).

Die Hörsysteme müssen von einem zugelassenen Hörgerätespezialisten (Audiologe, Hörgeräte-Akustiker, HNO-Arzt) angepasst werden.

## Hörsysteme mit Akkus

**Hörsysteme mit Akkus sollten von Kindern unter 4 Jahren oder geistig behinderten Personen {u>nicht <u}getragen werden.**

## Bestimmungsgemäßer Gebrauch

Die Hörsysteme dienen zur Verbesserung der Hörbarkeit und Sprachverständlichkeit in verschiedensten Hörsituationen. Die Hörsysteme können über das Zen-Programm verfügen, das dafür vorgesehen ist, einen spannenden Klanghintergrund (Musik/Rauschen) zu bieten. Dieses Programm ist für Erwachsene gedacht, die diesen Klanghintergrund in Ruhe genießen möchten.

## Zink-Luft-Batterie

Benutzen Sie für Ihr Hörsystem eine **Zink-Luft-Batterie des Typs 312**.

Nehmen Sie ausschließlich frische, neue Batterien des von Ihrem Hörgeräte-Akustiker empfohlenen Typs.

## HINWEIS

Vergewissern Sie sich, dass die Batterie ganz sauber und frei von Verschmutzungen ist, bevor Sie sie in Ihr Hörsystem einlegen. Ihr Hörsystem wird sonst möglicherweise nicht wie erwartet funktionieren.



Versuchen Sie niemals, eine Zink-Luft-Batterie aufzuladen, da sie dabei explodieren könnte.



Lassen Sie eine leere Batterie niemals in Ihrem Hörsystem, wenn Sie es lagern möchten. Die Batterie könnte auslaufen und Ihr Hörsystem beschädigen.



Entsorgen Sie alte Batterien wie auf der Packung angegeben und beachten Sie das Haltbarkeitsdatum.

## Batteriealarm

Wenn die Batterie leer wird, ertönt ein Schallsignal. Wenn sich die Batterie plötzlich entlädt, kann dies allerdings ohne Warnung erfolgen. Wir empfehlen Ihnen, immer eine Ersatzbatterie dabeizuhaben.

## Batteriewechsel

So tauschen Sie die Batterie aus:



Entfernen Sie den Klebestreifen von der neuen Batterie und stellen Sie sicher, dass kein Kleber zurückbleibt. Lassen Sie die Batterie 60 Sekunden „atmen“.



Öffnen Sie mit dem Nagelgriff vorsichtig das Batteriefach und entnehmen Sie die alte Batterie.



Setzen Sie die Batterie wie abgebildet in das Batteriefach ein. Schließen Sie das Batteriefach. Wenn sich das Fach nicht einfach schließen lässt, ist die Batterie nicht korrekt eingesetzt.

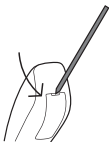
Wenn Sie Ihr Hörsystem einige Tage nicht verwenden, nehmen Sie die Batterie heraus.

#### **HINWEIS**

Achten Sie darauf, das Hörsystem nicht fallen zu lassen - halten Sie es beim Batteriewechsel über einer weichen Fläche.

#### **Kindersicherung am Batteriefach**

Wenn das Hörsystem von einem Kind oder einer geistig behinderten Person benutzt werden soll, können Sie Ihren Hörgeräte-Akustiker bitten, das Batteriefach mit Kindersicherung zu liefern.



Benutzen Sie zum Öffnen des Batteriefachs das mitgelieferte Spezialwerkzeug wie gezeigt.

#### **HINWEIS**

Diese Option ist nicht verfügbar, wenn in Ihrem Hörsystem Silber-Zink-Batterien eingesetzt sind.

### **Silber-Zink-Batterie**

Benutzen Sie für Ihr Hörsystem eine **Silber-Zink-Batterie des Typs 312**.

Verwenden Sie immer eine neue Batterie von Ihrem Audiologen oder Hörgeräte-Akustiker.



Entsorgen Sie alte Batterien wie auf der Packung angegeben und beachten Sie das Haltbarkeitsdatum.

#### **HINWEIS**

Laden Sie die Akkus vor der Verwendung des Hörsystems.

#### **HINWEIS**

Wenn Sie Ihr Hörsystem mehrere Tage lang nicht benutzen, nehmen Sie die Akkus heraus.

#### **HINWEIS**

Die Akkus sollten etwa ein Jahr halten. Wenden Sie sich an Ihren Audiologen oder Hörgeräteakustiker, damit sie diese für Sie bei Bedarf wechseln.

### **Einsetzen eines Akkus**

Zum Einsetzen eines neuen **Akkus** gehen Sie wie folgt vor:



Öffnen Sie das Batteriefach.



Legen Sie jetzt den Akku mit der goldenen Seite nach oben in das Batteriefach, und schließen Sie dieses.

**HINWEIS**

Sie können auch eine Zink-Luft-Batterie in Ihr Hörsystem einsetzen.

**HINWEIS**

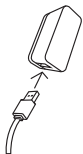
Lassen Sie das Hörsystem nicht fallen - halten Sie es beim Batteriewechsel über einer weichen Fläche.

**HINWEIS**

Sie können sich auch an Ihren Audiologen oder Akustiker wenden, wenn Sie beim Wechseln des Akkus Hilfe benötigen.



## Akku des Hörsystems aufladen



Verbinden Sie das USB-Kabel mit dem Ladegerät und stecken Sie den Stecker in die Steckdose.



Halten Sie Ihr Hörsystem an der Hörerzuleitung und legen Sie es vorsichtig auf den Ladeplatz.

Die grüne LED beginnt zu blinken, sobald das Laden des Hörsystems beginnt.

Sobald das Hörsystem vollständig aufgeladen ist, blinkt die grüne LED nicht mehr, sondern leuchtet dauerhaft grün.

### HINWEIS

Laden Sie die Silber-Zink-Batterien immer bei Temperaturen zwischen 10 °C und 40 °C.

### HINWEIS

Lassen Sie das Hörsystem nicht auf dem Ladegerät, wenn die Akkus aufgeladen sind, es sei denn, das Ladegerät ist mit dem Stromnetz verbunden. Anderenfalls entleeren sich die Akkus.

## Schallsignale

Ihr Hörsystem informiert Sie durch Schallsignale, dass bestimmte Funktionen aktiviert wurden oder Sie das Programm geändert haben. Diese Schallsignale können gesprochene Mitteilungen oder Töne sein.

Bitte Sie Ihren Hörgeräte-Akustiker, diese Schallsignale zu deaktivieren, wenn Sie sie nicht brauchen.

## Partneralarm

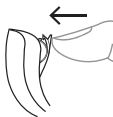
(nur für bestimmte Modelle verfügbar)

Ihr Hörgeräte-Akustiker kann Ihnen ein Warnsignal einschalten, das aktiviert wird, wenn Ihr Hörsystem den Kontakt zum Hörsystem im anderen Ohr verliert. Sie hören dann eine Sprachmitteilung im Ohr.

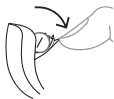
## Rechts und links unterscheiden

Ihr Hörsystem für das rechte Ohr ist rot gekennzeichnet. Ihr Hörsystem für das linke Ohr ist blau gekennzeichnet.

## Ein-/Ausschalten



Um das Hörsystem einzuschalten, schließen Sie das Batteriefach. Das Hörsystem bestätigt durch ein akustisches Signal, dass es eingeschaltet ist, sofern Ihr Hörgeräte-Akustiker diese Funktion nicht deaktiviert hat.



Um das Hörsystem auszuschalten, ziehen Sie den Batteriefachdeckel nach unten.

#### **HINWEIS**

Schalten Sie das Hörsystem aus, wenn Sie es ablegen.

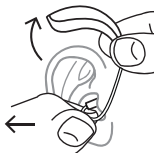
### **Einsetzen und Herausnehmen des Hörsystems**



1. Halten Sie das untere Ende des Schlauchs/der Hörerleitung fest, während Sie das Ohrstück in das Ohr einsetzen. Es kann beim Einsetzen des Ohrstücks helfen, die Ohrmuschel hoch und nach hinten zu ziehen.
2. Platzieren Sie das Hörsystem hinter dem Ohr. Das Hörsystem muss komfortabel am Ohr und dicht am Kopf anliegen.

Ihr Hörsystem kann für verschiedene Typen von Ohrstücken angepasst werden. Weitere Informationen zu Ihrem Ohrstück finden Sie in der separaten Ohrstück-Anleitung.

## Herausnehmen des Hörsystems



Nehmen Sie zuerst das Hörgerät hinter dem Ohr ab. Halten Sie das untere Ende des Schlauchs/der Hörerzuleitung fest und ziehen Sie nun vorsichtig das Ohrstück aus dem Gehörgang.

## Programme

<b>PROGRAMME</b>	<b>VERWENDUNG</b>
Universal	Für den täglichen Gebrauch
Ruhe	Spezialprogramm für ruhige Umgebungen
Verkehr	Für Hörsituationen mit Geräuschen von Autos, Zügen usw.
Stadt	Für Hörsituationen mit wechselnden Schallpegeln (z. B. in Supermärkten, lauten Arbeitsplätzen o. Ä.)
Party	Für Hörsituationen mit mehreren gleichzeitig sprechenden Personen
Musik	Für das Hören von Musik

**PROGRAMME****VERWENDUNG**

T

Mit diesem Programm hören Sie über die Induktionsspule des Hörsystems, wodurch Sie das Schallsignal direkt und ohne störende Umgebungsgeräusche hören (erfordert ein Induktionsspulensystem)

M+T

Dieses Programm kombiniert das Hörsystemmikrofon und die Induktionsspule. Sie hören dabei das Schallsignal, aber auch andere Geräusche

**SPEZIALPROGRAMME****VERWENDUNG**

Zen

Abspielen von Tönen oder Rauschen für einen entspannenden Klanghintergrund

Telefon

Für das Hören von Telefongesprächen optimiert

**PLUS-WELT****VERWENDUNG**

Zen+

Dieses Programm ist ähnlich wie Zen, ermöglicht jedoch das Hören von unterschiedlichen Tönen oder unterschiedlichem Rauschen.

## HINWEIS

Die Programmliste zeigt die Standardnamen der Programme. Ihr Hörgeräte-Akustiker kann auch einen alternativen Programmnamen aus einer vorgegebenen Liste wählen. Dies erleichtert Ihnen die Wahl des richtigen Programms für die unterschiedlichen Hörsituationen.

Abhängig vom Grad Ihrer Hörminderung kann Ihr Hörgeräte-Akustiker die Hörbereichs-Erweiterung aktivieren. Fragen Sie Ihren Hörgeräte-Akustiker, ob dies vorteilhaft für Sie ist.

Ihr Hörgeräte-Akustiker kann Ihre Programmauswahl jederzeit problemlos ändern, wenn sich Ihre Wünsche und Präferenzen mit der Zeit ändern.

## Das Zen-Programm

Ihr Hörsystem kann über ein einzigartiges optionales Zen-Programm verfügen. Dieses erzeugt Klänge und/oder Rauschen als Klanghintergrund.



Wenn Sie eine Abnahme der Lautstärke oder Ihrer Schalltoleranz feststellen, Sprache nicht mehr klar wahrnehmen oder ein Tinnitus sich verschlimmert, wenden Sie sich bitte an Ihren Hörgeräte-Akustiker.



Die Verwendung des Zen-Programms kann die Wahrnehmung alltäglicher Geräusche wie auch von Sprache stören. Es sollte daher nicht in Situationen eingeschaltet sein, in denen die Wahrnehmung derartiger Signale wichtig ist. Dann sollten Sie auf ein Hörprogramm ohne Zen umschalten.

## Klang- und Programmeinstellung

Wenn Sie zwei Hörsysteme haben, kann die Taste unterschiedlich programmiert werden:

**Als spezielle Programmtaste:**

Zum Programmwechsel drücken Sie einfach die Taste. Um Programme der Plus-Welt zu aktivieren/deaktivieren, halten Sie die Taste länger als eine Sekunde gedrückt (diese Einstellung ist optional). Wenn das Programm der Plus-Welt aktiviert ist, können Sie mit kurzem Druck auf die Taste zwischen den verschiedenen Zen-Stilen wählen.

**Als spezielle Taste für die Lautstärkeanpassung:**

Drücken Sie die Taste am rechten Hörsystem für bessere Hörbarkeit und mehr Lautstärke. Zum Verringern der Lautstärke bzw. für mehr Komfort drücken Sie die Taste am linken Hörsystem.

Ein langer Druck (länger als eine Sekunde) auf eins der Hörsysteme schaltet den Ton aus (Stummschaltung). Um den Ton wieder einzuschalten, drücken Sie kurz die Taste am rechten Hörsystem (diese Einstellung ist optional).

**Als kombinierte Programm- und Lautstärkeanpassungstaste:**

Bei dieser Option drücken Sie die Taste am rechten Hörsystem für bessere Hörbarkeit und mehr Lautstärke. Zum Verringern der Lautstärke bzw. für mehr Komfort drücken Sie einfach die Taste am linken Hörsystem. Ein langer Druck auf die Taste an einem Ihrer Hörsysteme wechselt das Programm.

Wenn Sie nur ein Hörsystem haben, wechselt ein kurzer Druck auf die Taste das Programm und ein langer Druck aktiviert das Programm der Plus-Welt.

## Benutzung eines Telefons mit Ihrem Hörsystem



Beim Telefonieren empfehlen wir, den Hörer schräg zum Kopf und über das Ohr statt direkt ans Ohr zu halten.



## KOPPLUNG VON HÖRSYSTEM UND SMARTPHONE

Zur Koppeln von Hörsystem und Smartphone müssen Sie Ihr Hörsystem neu starten. Gehen Sie wie folgt vor:

1. Starten Sie Ihr Hörsystem neu, indem Sie das Batteriefach öffnen und wieder schließen.
2. Halten Sie das Hörsystem direkt an Ihr Telefon und folgen Sie den Anweisungen auf Ihrem Telefon.
3. Hörsystem und Smartphone sind jetzt betriebsbereit.

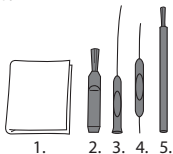
### **HINWEIS**

Nach dem Neustart ist das Hörsystem nur drei Minuten im Kopplungsmodus. Wenn die Kopplung nicht rechtzeitig erfolgt ist, ist evt. ein wiederholter Neustart notwendig.

# REINIGUNG

## Werkzeuge

Sie erhalten die folgenden Pflegewerkzeuge zusammen mit Ihrem Hörsystem:



1. Tuch
2. Bürste
3. Langes Reinigungswerkzeug
4. Kurzes Reinigungswerkzeug
5. Magnetstab

## Reinigung des Hörsystems

Für mehr Effizienz und Tragekomfort sollten Sie Ihr Hörsystem täglich reinigen.



Wischen Sie es mit einem weichen Tuch ab (z. B. mit dem Tuch, das Sie hierfür vom Hörgeräte-Akustiker bekommen haben).

Sollten die Mikrofonöffnungen verstopft sein, wenden Sie sich bitte an Ihren Hörgeräte-Akustiker.

Trocknen Sie Ihr Hörsystem schnell, wenn es feucht wird oder Sie stark schwitzen. Sie können dafür einen speziellen Entfeuchter wie Widex Dry-Go verwenden, der Ihnen hilft, Ihr Hörsystem trocken und sauber zu halten. Beraten Sie mit Ihrem Audiologen oder Akustiker, ob dies für Sie sinnvoll ist.

Lassen Sie das Batteriefach zum Lüften des Hörsystems offen, wenn das Hörsystem nicht verwendet wird. Weitere Informationen zur Reinigung des Ohrstücks finden Sie in der Anleitung zum Ohrstück.



Verwenden Sie keinerlei Flüssigkeiten oder Desinfektionsmittel zum Reinigen Ihres Hörsystems.



Reinigen Sie Ihr Hörsystem nach dem Tragen täglich und kontrollieren Sie, ob es intakt ist. Wenn Ihr Hörsystem beim Tragen zerbricht und kleine Bruchstücke im Gehörgang verbleiben, wenden Sie sich an Ihren Arzt. Versuchen Sie nicht, derartige Bruchstücke selbst zu entfernen.

## ZUBEHÖR

Sie können zahlreiches Zubehör mit Ihrem Hörsystem verwenden. Beraten Sie sich mit Ihrem Hörgeräte-Akustiker, welches für Sie von Vorteil ist.

<b>Name</b>	<b>Verwendung</b>
RC-DEX	Fernbedienung
TV-DEX	Für die drahtlose Audioübertragung vom Fernsehgerät und anderen Audioquellen
PHONE-DEX	Für einfache Festnetz-Telefonate
FM+DEX	Für das Streamen von Audio- und FM-Signalen
T-DEX	Für die drahtlose Übertragung von Mobiltelefonaten an Hörsysteme mit Induktionsspule
UNI-DEX	Für die Übertragung von Mobiltelefonaten an Hörsysteme
CALL-DEX	Für die drahtlose Übertragung von Mobiltelefonaten
COM-DEX	Für die drahtlose Verbindung mit Mobiltelefonen u. a. über Bluetooth
COM-DEX Remote Mic	Bietet Hörsystem-Trägern zusätzliche Hilfe beim Sprachverstehen in schwierigen Hörsituationen

Nicht in allen Ländern erhältlich.

## **KOMPATIBILITÄT MIT SMARTPHONES**

Eine Liste kompatibler Smartphones, Tablets usw. finden Sie auf:

<http://global.widex.com>

## FEHLERSUCHE

Auf diesen Seiten finden Sie Hinweise, was zu tun ist, wenn Ihr Hörsystem die Funktion einstellt oder nicht wie gewohnt funktioniert. Besteht das Problem weiterhin, suchen Sie Ihren Hörgeräte-Akustiker auf.

<b>Problem</b>	<b>Mögliche Ursache</b>	<b>Lösung</b>
Das Hörsystem ist völlig stumm.	Es ist ausgeschaltet	Vergewissern Sie sich, dass das Batteriefach komplett geschlossen ist
	Die Batterie ist verbraucht / nicht funktionsfähig	Setzen Sie eine neue Batterie ein.
Das Hörsystem ist zu leise.	Der Gehörgang ist durch Ohrenschmalz (Cerumen) verstopft.	Suchen Sie Ihren (HNO)-Arzt auf.
	Ihr Hörvermögen hat sich verändert.	Suchen Sie Ihren Hörgeräte-Akustiker/Arzt auf.
Das Hörsystem pfeift dauernd.	Der Gehörgang ist durch Ohrenschmalz (Cerumen) verstopft.	Suchen Sie Ihren (HNO)-Arzt auf.
Die beiden Hörsysteme arbeiten nicht synchron.	Die Verbindung zwischen den Hörsystemen ist unterbrochen.	Schalten Sie die Geräte aus und erneut ein.

<b>Problem</b>	<b>Mögliche Ursache</b>	<b>Lösung</b>
Die Hörsysteme reagieren nicht auf Programmwechsel oder Lautstärkeanpassung über das Zubehörgerät.	<ul style="list-style-type: none"> <li>a. Das Gerät wird außerhalb der Reichweite verwendet.</li> <li>b. Die Kommunikation wird durch starke elektromagnetische Interferenzen aus der Umgebung gestört.</li> <li>c. Das Gerät und die Hörsysteme sind nicht abgestimmt.</li> </ul>	<ul style="list-style-type: none"> <li>a. Bringen Sie das Gerät in Reichweite der Hörsysteme.</li> <li>b. Gehen Sie auf Abstand zu bekannten elektromagnetischen Störquellen.</li> <li>c. Vergewissern Sie sich bei Ihrem Hörgeräte-Akustiker, dass das Gerät mit den Hörsystemen abgestimmt ist</li> </ul>
Der Schall bricht immer wieder ab bzw. ein oder das gegenüberliegende Hörsystem ist völlig stumm.	<ul style="list-style-type: none"> <li>a. Die Batterie in einem oder beiden Hörsystemen ist verbraucht.</li> <li>b. Die Kommunikation wird durch starke elektromagnetische Interferenzen aus der Umgebung gestört.</li> </ul>	<ul style="list-style-type: none"> <li>a. Wechseln Sie die Batterie in einem oder beiden Hörsystemen.</li> <li>b. Gehen Sie auf Abstand zu bekannten Störquellen</li> </ul>

#### **HINWEIS**

Die Hinweise hier beziehen sich nur auf das eigentliche Hörgerät. Spezifische Informationen zu Ihren Ohrstücken entnehmen Sie bitte dem „Ohrstücke für Widex Hörsysteme“. Besteht das jeweilige Problem weiterhin, suchen Sie bitte Ihren Hörgeräte-Akustiker auf.

Zusätzliche Informationen für Hörsysteme mit Zink-Batterien:

<b>LED-Anzeigen des Ladegeräts</b>	<b>Mögliche Ursache</b>	<b>Lösung</b>
Kein Licht	Das Hörsystem sitzt nicht richtig im Ladegerät.	Stellen Sie sicher, dass das Hörsystem richtig im Ladegerät liegt.
	Das Ladegerät ist nicht angeschlossen.	Vergewissern Sie sich, dass das USB-Kabel mit dem Wandadapter verbunden ist.
Eine oder beide LED-Anzeigen leuchten dauerhaft rot	Der Akku wird nicht geladen	Überprüfen Sie, ob der Akku ein ZPower Akku ist (keine Zink-Luft-Batterie).
Beide LED-Anzeigen blinken rot	Temperatur liegt außerhalb des zulässigen Bereichs. Laden beginnt erneut, sobald eine zulässige Temperatur erreicht ist.	Bringen Sie das Ladegerät in eine Umgebung mit einer Temperatur zwischen 10 °C und 40 °C.

#### **HINWEIS**

Besteht das jeweilige Problem weiterhin, suchen Sie bitte Ihren Hörgeräte-Akustiker auf.



## ZERTIFIZIERTE NETZTEILE FÜR WIEDERAUFLADBARE SYSTEME

Verwenden Sie immer eins der in der nachfolgenden Tabelle aufgeführten zertifizierten Netzteile, um Ihr Ladegerät an die Stromversorgung anzuschließen:

<b>Hersteller</b>	<b>Typnr.</b>
Kuantech	KSAS0050500100-VUU KSAS0050500100-VKU KSAS0050500100-VEU
Kuantech	KSAS0050050D5U
Shenzhen Sunlight Electronic Technology Co Ltd	F06AU0500100A F06AR0500100A F06BR0500100A F06CN0500100A F06JP0500100A F06KR0500100A F06US0500100A F06DE0500100A
Seacomp Displays Inc	HDP-QB05010U

### **HINWEIS**

Für weitere Informationen zu Netzteilen für Ihr Ladegerät wenden Sie sich bitte an Ihren Hörgeräte-Akustiker.

# INFORMATIONEN ZUR REGELKONFORMITÄT

## EU-Richtlinien

### Richtlinie 2014/53/EU

Hiermit erklärt Widex A/S, dass sich dieses B-F2-Modell in Übereinstimmung mit den grundlegenden Anforderungen und den anderen relevanten Vorschriften der Richtlinie 2014/53/EU befindet.

Im B-F2 befinden sich Funksender mit: 10,6 MHz, -54 dB $\mu$ A/m @10 m 2,4 GHz, 0,9 mW EIRP.

Eine Kopie der Konformitätserklärung gemäß der Richtlinie 2014/53/EU finden Sie auf:

<http://global.widex.com/doc>



N26346

## Informationen zur Entsorgung

Werfen Sie Hörsysteme, Zubehör und Batterien nicht in den Hausmüll.

Hörsysteme, Zubehör und Batterien müssen zur sicheren Entsorgung bei Sammelstellen für Elektro- und Elektronik-Altgeräte oder bei Ihrem Hörgeräte-Akustiker abgegeben werden.

## FCC und IC Erklärungen

FCC ID: TTY-BF2

IC: 5676B-BF2

### Federal Communications Commission Statement

This device complies with part 15 of the FCC Rules. Operation is subject to the following two conditions:

- (1) This device may not cause harmful interference, and
- (2) this device must accept any interference received, including interference that may cause undesired operation.

### NOTE:

This equipment has been tested and found to comply with the limits for a Class B digital device, pursuant to part 15 of the FCC Rules. These limits are designed to provide reasonable protection against harmful interference in a residential installation. This equipment generates, uses and can radiate radio frequency energy and, if not installed and used in accordance with the instructions, may cause harmful interference to radio communications. However, there is no guarantee that interference will not occur in a particular installation. If this equipment does cause harmful interference to radio or television reception, which can be determined by turning the equipment off and on, the user is encouraged to try to correct the interference by one or more of the following measures:

- Reorient or relocate the receiving antenna.
- Increase the separation between the equipment and receiver.
- Connect the equipment into an outlet on a circuit different from that to which the receiver is connected.

— Consult the dealer or an experienced radio/TV technician for help.

**NOTE:**

This equipment complies with FCC radiation exposure limits set forth for an uncontrolled environment. This transmitter must not be co-located or operating in conjunction with any other antenna or transmitter.

Changes or modifications to the equipment not expressly approved by Wi-dex could void the user's authority to operate the equipment.

**Industry Canada Statement / Déclaration d'industrie Canada**

Under Industry Canada regulations, this radio transmitter may only operate using an antenna of a type and maximum (or lesser) gain approved for the transmitter by Industry Canada.

To reduce potential radio interference to other users, the antenna type and its gain should be so chosen that the equivalent isotropically radiated power (e.i.r.p.) is not more than that necessary for successful communication.

This device complies with Industry Canada licence-exempt RSS standard(s). Operation is subject to the following two conditions:

- (1) this device may not cause interference, and
- (2) this device must accept any interference, including interference that may cause undesired operation of the device.

Conformément à la réglementation d'Industrie Canada, le présent émetteur radio peut fonctionner avec une antenne d'un type et d'un gain maximal (ou inférieur) approuvé pour l'émetteur par Industrie Canada.

Dans le but de réduire les risques de brouillage radioélectrique à l'intention des autres utilisateurs, il faut choisir le type d'antenne et son gain de sorte que la puissance isotrope rayonnée équivalente (p.i.r.e.) ne dépasse pas l'intensité nécessaire à l'établissement d'une communication satisfaisante.

Le présent appareil est conforme aux CNR d'Industrie Canada applicables aux appareils radio exempts de licence. L'exploitation est autorisée aux deux conditions suivantes :

- (1) l'appareil ne doit pas produire de brouillage, et
- (2) l'utilisateur de l'appareil doit accepter tout brouillage radioélectrique subi, même si le brouillage est susceptible d'en compromettre le fonctionnement.

# SYMBOLLE

Gemeinhin von Widex A/S für die Kennzeichnung medizinischer Geräte (auf Etiketten, in Bedienungsanleitungen etc.) verwendete Symbole:

## Symbol    **Bezeichnung/Beschreibung**

---



### **Hersteller**

Der Name und die Adresse des Herstellers des Produktes stehen neben dem Symbol. Falls erforderlich kann auch das Herstellungsdatum angegeben sein.

---



### **Bestellnummer**

Die Bestellnummer (Artikelnummer) des Produktes.

---



### **Bedienungsanleitung beachten**

Die Bedienungsanleitung enthält wichtige Warnhinweise und Informationen zu Vorsichtsmaßnahmen und muss vor Gebrauch des Produktes gelesen werden.

---



### **Warnung**

Hinweise mit diesem Symbol müssen vor Gebrauch des Produktes gelesen werden.




---



### **EEAG-Kennzeichnung**

„Nicht im Hausmüll entsorgen.“ Wenn ein Produkt entsorgt werden soll, muss es zu einer ausgewiesenen Sammel- und Recyclingstelle gebracht werden, damit Umwelt und Gesundheit nicht durch gefährliche Stoffe gefährdet werden.

---

<b>Symbol</b>	<b>Bezeichnung/Beschreibung</b>
	<p><b>CE-Kennzeichnung</b></p> <p>Das Produkt befindet sich in Übereinstimmung mit den Anforderungen der europäischen Richtlinien zur CE-Kennzeichnung.</p>
	<p><b>RCM-Zeichen</b></p> <p>Das Produkt entspricht hinsichtlich der elektromagnetischen Verträglichkeit und des Funkfrequenzspektrums den regulatorischen Anforderungen an Produkte, die für den australischen und neuseeländischen Markt bestimmt sind.</p>
	<p><b>Interferenz</b></p> <p>In der Nähe des Produktes können elektromagnetische Interferenzen auftreten.</p>



WIDEX A/S

Nymøllevej 6, DK-3540 Lyngbe, Dänemark  
[Http://global.widex.com](http://global.widex.com)

CE 0459

Anleitung Nr.:  
9 514 0416 002 #02  
Stand:  
2018-05

