

# WIDEX BEYOND™

## INSTRUCCIONES DE USO EL AUDÍFONO WIDEX BEYOND™

El modelo B-F2  
RIC / RITE  
Auricular en el canal/  
auricular en el oído



**WIDEX**®  
HIGH DEFINITION HEARING

# SU AUDÍFONO

*(Para el audioprotesista)*

**Su audífono:**

---

Pila cinc-aire (color acero)

Pila plata-cinc (dorada)

## **PROGRAMAS**

---

Universal

Extensor de audibilidad

---

Silencio

Extensor de audibilidad

---

Transporte

Extensor de audibilidad

---

Ciudad

Extensor de audibilidad

---

Fiesta

Extensor de audibilidad

---

Música

Extensor de audibilidad

---

T

Extensor de audibilidad

---

M+T

Extensor de audibilidad

---

## **PROGRAMAS ESPECIALES**

---

Zen

Extensor de audibilidad

---

Teléfono

Extensor de audibilidad

---

## PROGRAMAS SELECTOR INTELIGENTE

---

Zen+

Extensor de audibilidad

---

### NOTA

La descripción y el uso del programa Teléfono indicados en estas instrucciones de uso solo son válidos para su uso durante conversaciones telefónicas normales y no para las conversaciones telefónicas que conlleven el uso de la transmisión directa de sonido desde su smartphone.

### NOTA

Lea atentamente estas instrucciones de uso y las instrucciones "Adaptadores de oído para audífonos retroauriculares Widex" antes de empezar a usar su audífono.

### NOTA

Si utiliza pilas del tipo plata-cinc, lea atentamente el manual "Instrucciones de uso, Sistema Zpower de pilas recargables para audífonos".

### NOTA

Este audífono admite un control inalámbrico directo y la transmisión del sonido de smartphones y otros dispositivos. Si desea ver más información o si tiene alguna duda, contacte con su audioprotesista o visite esta página web: [www.widex.com/BEYOND](http://www.widex.com/BEYOND).

Este audífono funciona inalámbricamente con la aplicación BEYOND. No asumimos ninguna responsabilidad si utiliza el audífono con una aplicación de una tercera parte, o si utiliza la aplicación BEYOND con cualquier otro dispositivo.

# ÍNDICE

<b>SU AUDÍFONO.....</b>	<b>6</b>
Bienvenido.....	6
Su audífono.....	6
<b>Modelo F2 con pilas recargables plata-cinc:</b> .....	<b>7</b>
El cargador.....	7
Información importante de seguridad.....	9
<b>EL AUDÍFONO.....</b>	<b>12</b>
Indicaciones de uso.....	12
Audífonos con baterías recargables.....	12
Utilización prevista.....	12
La pila de cinc-aire.....	12
Indicación de que se está agotando la pila.....	13
Cómo cambiar la pila.....	13
Compartimento de batería de seguridad.....	14
La pila de plata-cinc.....	15
Cómo cambiar la pila recargable.....	15
Cómo recargar los audífonos.....	16
Señales sonoras.....	17
Audífono opuesto perdido.....	17
Cómo distinguir entre derecho e izquierdo.....	18

Cómo encender y apagar el audífono.....	18
Cómo ponerse y quitarse el audífono.....	18
Programas.....	19
Programa Zen.....	21
El ajuste de sonido y programa.....	22
Cómo utilizar un teléfono con los audífonos.....	23
<b>CÓMO EMPAREJAR SU AUDÍFONO Y SMARTPHONE.....</b>	<b>24</b>
<b>LIMPIEZA.....</b>	<b>25</b>
Herramientas.....	25
Cómo limpiar el audífono.....	25
<b>ACCESORIOS.....</b>	<b>27</b>
COMPATIBILIDAD CON SMARTPHONES.....	28
<b>SOLUCIÓN DE PROBLEMAS.....</b>	<b>29</b>
<b>INFORMACIÓN DE REGLAMENTACIÓN.....</b>	<b>32</b>
Directivas UE.....	32
Directiva 2014/53/UE.....	32
Información sobre cómo desechar el dispositivo.....	32
Declaraciones FCC e IC.....	33
<b>SÍMBOLOS.....</b>	<b>36</b>

# SU AUDÍFONO

## Bienvenido

Permítanos agradecerle su confianza en nuestros productos.

Utilice su audífono con regularidad, aunque al principio le cueste acostumbrarse a llevarlo. De no usarlo con frecuencia, no obtendrá el beneficio máximo de su audífono.

### NOTA

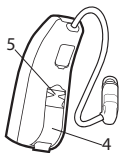
Su audífono y accesorios pueden ser distintos a los que se muestra en estas instrucciones. Además, nos reservamos el derecho a hacer los cambios que consideremos necesarios.

## Su audífono

### Modelo F2 con pila cinc-aire:



1. Botón pulsador
2. Uñero
3. Cable earwire



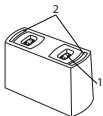
4. Compartimento de la pila
5. Identificación izquierdo/derecho Una etiqueta azul indica el audifono izquierdo y una roja el derecho.

### Modelo F2 con pilas recargables plata-cinc:



1. Botón pulsador
2. Compartimento de pila
3. Cable earwire

### El cargador



1. Puerto de carga
2. LED



Cable USB (para la conexión con un adaptador de alimentación certificado. Vea la sección "Adaptadores de alimentación certificados para soluciones recargables").

**NOTA**

Utilice siempre el cargador en interiores.

**NOTA**

No deje nunca el cargador al sol y no lo sumerja en agua.



## Información importante de seguridad

Lea detenidamente estas páginas antes de comenzar a usar su audífono.



**Los audífonos y las baterías pueden ser peligrosos si se tragan o utilizan de forma inadecuada. Ingerirlo o usarlo indebidamente puede causar lesiones graves o incluso la muerte. En caso de ingestión, llame inmediatamente al número de emergencias o al hospital más cercano.**



Quítese los audífonos cuando no los esté usando. Así se podrá ventilar el conducto auditivo y prevenir infecciones de oído.



Póngase en contacto de inmediato con su médico o audioprotesista si sospecha que puede tener una infección de oído o una reacción alérgica.



Póngase en contacto con su audioprotesista si el audífono le resulta incómodo, no se ajusta bien o le causa irritación, enrojecimiento o alguna molestia similar.



Quítese los audífonos antes de ducharse, nadar o usar un secador de pelo.



No se aplique perfumes, aerosoles, geles, lociones ni cremas con los audífonos puestos.



No seque su audífono en un microondas; lo estropearía.



Nunca utilice los audífonos de otras personas ni deje a otros usar los suyos, ya que podría dañar su audición.



No utilice nunca los audífonos en sitios donde pueda haber gases explosivos, como en minas o lugares similares.



**Mantenga los audífonos, junto con sus partes, accesorios y baterías, fuera del alcance de los niños y de personas con discapacidad mental.**



Nunca intente abrir o reparar el audífono usted mismo. Póngase en contacto con su audioprotesista cuando sea necesario reparar el audífono.



Sus audífonos tienen integrada una tecnología de comunicación de radio. Tenga siempre en cuenta el entorno donde los está utilizando. Donde exista alguna restricción pertinente, deberá tomar las precauciones debidas para cumplirla.



Su dispositivo ha sido diseñado para cumplir con los estándares internacionales de compatibilidad electromagnética. Sin embargo, no se puede descartar que pueda causar interferencias con otros equipos eléctricos. Si experimenta interferencias, mantenga una distancia entre los audífonos y otros equipos eléctricos.



**Tenga en cuenta que transmitir sonido a sus audífonos con un volumen muy alto puede impedirle oír otros sonidos importantes, como alarmas y el ruido del tráfico. En estas situaciones, asegúrese de mantener el volumen del sonido transmitido a un nivel adecuado.**



**Su audífono es muy potente y puede reproducir sonidos superiores a los 132 dB. Por lo tanto, puede haber un riesgo de dañar la audición que usted conserva.**



No exponga sus audífonos a temperaturas extremas ni a mucha humedad, y séquelos rápidamente si se mojan o si usted transpira mucho.

Los audífonos deben guardarse y transportarse en las siguientes condiciones: temperatura de  $-20^{\circ}\text{C}$  a  $+55^{\circ}\text{C}$  ( $-4^{\circ}\text{F}$  a  $131^{\circ}\text{F}$ ) y humedad relativa de 10 % a 95 %.

Los audífonos están diseñados para funcionar en las siguientes condiciones: temperatura de 0 °C a 50 °C (32 °F a 122 °F), humedad relativa de 10 % a 95 % y presión atmosférica de 750 a 1060 mbar.

Puede encontrar las fichas técnicas e información adicional sobre los audífonos en <https://global.widex.com>.

# EL AUDÍFONO

## Indicaciones de uso

Estos audífonos son indicados para personas con pérdida auditiva desde mínima (10 dB HL) a severa y profunda (100 dB HL) y todas las configuraciones de pérdida auditiva.

Los dispositivos deben ser programados por profesionales de la audición (audioprotesistas, especialistas de la audición y otorrinolaringólogos) especializados en la (re)habilitación auditiva.

## Audífonos con baterías recargables

**Los niños menores de 36 meses o las personas con discapacidad mental NO deben usar audífonos con baterías recargables.**

## Utilización prevista

Los audífonos están pensados como dispositivos de amplificación de conducción aérea para su uso en entornos de escucha cotidianos. Los audífonos pueden estar equipados con el programa Zen. El objetivo del programa Zen es proporcionar un fondo sonoro relajante (es decir, una fuente de música/ ruido) para adultos que deseen escuchar sonidos de este tipo en ambientes silenciosos.

## La pila de cinc-aire

Utilice **una pila de cinc-aire del tipo 312** para su audífono.

Utilice siempre una pila nueva del tipo recomendado por su audioprotesista.

## NOTA

Compruebe que la pila está completamente limpia y libre de residuos antes de introducirla en el audífono. De no ser así, el audífono puede no funcionar bien.



No intente nunca recargar una pila de cinc-aire, ya que pueden explotar.



No deje nunca una pila agotada en el audífono. Ésta podría tener fugas y dañar su audífono.



Deshágase de las pilas agotadas según lo indicado en el embalaje y tenga en cuenta la fecha de caducidad.

## Indicación de que se está agotando la pila

Cuando la pila está agotada, el audífono emite una señal sonora. No obstante, puede no escuchar un aviso de pila agotada si la pila se agota repentinamente. Recomendamos tener siempre pilas adicionales a mano.

## Cómo cambiar la pila

Haga lo siguiente:



Retire la etiqueta adhesiva de la pila nueva y compruebe que no quedan restos de pegamento en la pila. Permita que la pila se ventile durante 60 segundos.



Utilice el uñero para abrir con cuidado el compartimento de pila y retirar la pila agotada.



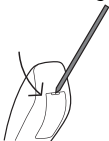
Después, coloque la pila en el compartimento como se muestra en la ilustración. Cierre el compartimento de pila. Si no es fácil cerrar el compartimento de pila, ésta no está bien colocada. Si no va a utilizar el audífono durante varios días, saque la pila.

#### **NOTA**

Evite que se le caiga el audífono al suelo. Cambie siempre la pila encima de una superficie blanda.

### **Compartimento de batería de seguridad**

Si el audífono va a ser utilizado por un niño o una persona con discapacidad mental, puede pedir a su profesional de la audición un compartimento de batería de seguridad.



Para abrir el compartimento de la batería, utilice la herramienta especial suministrada y siga la imagen.

#### **NOTA**

Si utiliza pilas del tipo plata-cinc para sus audífonos, no podrá acceder a esta opción.

## La pila de plata-cinc

Utilice **una pila de plata-cinc del tipo 312** para su audífono.

Utilice siempre una pila nueva suministrada por su audioprotesista.



Deshágase de las pilas agotadas según lo indicado en el embalaje y tenga en cuenta la fecha de caducidad.

### NOTA

Recargue las pilas antes de utilizar los audífonos.

### NOTA

Si no va a utilizar los audífonos durante varios días, retire las pilas del compartimento de pila.

### NOTA

Las pilas recargables duran aproximadamente un año. Pida a su audioprotesista que las cambie cuando sea necesario.

## Cómo cambiar la pila recargable

Para cambiar **la pila recargable** haga lo siguiente:

Abra el compartimento de pila.





Coloque la pila en el compartimento de pila con el lado dorado hacia arriba. Después, cierre el compartimento de pila.

**NOTA**

También puede utilizar una pila de cinc-aire para su audífono.

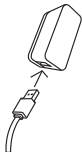
**NOTA**

Evite que se le caiga el audífono al suelo. Cambie siempre la pila encima de una superficie blanda.

**NOTA**

Si necesita ayuda para cambiar la pila recargable, consulte a su audioprotesista.

**Cómo recargar los audífonos**



Conecte el cable USB al cargador y al enchufe.





Sujete el audífono por el cable y colóquelo con cuidado en el puerto de carga. El diodo verde empezará a parpadear en cuanto se empiecen a cargar las pilas de sus audífonos. Una vez cargadas las pilas, el diodo verde cesará de parpadear y solo verá una luz verde.

#### **NOTA**

Cargue siempre las pilas de plata-cinc a temperaturas entre 10°C (50°F) y 40°C (104°F).

#### **NOTA**

No deje los audífonos en el cargador una vez cargadas las pilas, a no ser que éste esté conectado a la red ya que, de no ser así, se descargarán las pilas.

## **Señales sonoras**

Su audífono emite sonidos para informarle de que se han activado ciertas funciones o de que ha cambiado de programa. Estos sonidos pueden ser mensajes de voz o tonos.

Pida a su audioprotesista que desactive estos sonidos si no los necesita.

### **Audífono opuesto perdido**

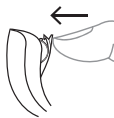
(\*Sólo en modelos seleccionados)

Su audioprotesista puede activar una función que le avisa si uno de los audífonos pierde el contacto con el otro. Oirá un mensaje.

## Cómo distinguir entre derecho e izquierdo

El audífono derecho tiene una marca roja. El izquierdo tiene una azul.

## Cómo encender y apagar el audífono



Para encender el audífono, cierre el compartimento de la pila. El audífono emitirá una señal sonora para indicar que está encendido, a no ser que el audioprotesista haya desactivado esta función.



Para apagar el audífono, abra el compartimento de pila hacia abajo.

### NOTA

No olvide apagar el audífono cuando no lo use.

## Cómo ponerse y quitarse el audífono

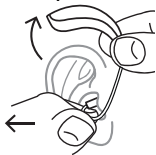
### Cómo colocarse el audífono



1. Introduzca el adaptador de oído en la oreja mientras sujeta la parte inferior del tubo/cable auditivo. Puede que le ayude si lleva la oreja hacia arriba y atrás.
2. A continuación, colóquese el audífono detrás de la oreja. El audífono debe quedar cómodamente colocado en la oreja, cerca de la cabeza.

El audífono puede incluir diferentes tipos de adaptadores de oído. Para más información sobre su adaptador, consulte el manual específico de adaptadores de oído.

### Cómo quitarse el audífono



- Comience quitándose el audífono de detrás de la oreja. A continuación, saque con cuidado el conjunto adaptador del canal auditivo mientras sujeta la parte inferior del tubo/cable auditivo.

## Programas

PROGRAMAS	USO
Universal	Para uso diario.
Silencio	Programa especial para escucha en entornos silenciosos

<b>PROGRAMAS</b>	<b>USO</b>
Transportes	Para escucha en situaciones con ruido de coches, trenes, etc.
Urbano	Para escucha en situaciones con niveles de sonido cambiantes (supermercados, puestos de trabajo ruidosos o similares)
Fiesta	Para escucha en situaciones en las que muchas personas hablan al mismo tiempo
Música	Para oír música
T	Con este programa, usted oye mediante la telebobina del audífono, que le permite oír directamente el sonido sin ruido de fondo (requiere un sistema de bucle magnético).
M+T	Este programa combina el micrófono del audífono y la telebobina. Le permite oír la fuente sonora, pero también oír otros sonidos.
<b>PROGRAMAS ESPECIALES</b>	<b>USO</b>
Zen	Reproduce tonos o sonidos para crear un fondo sonoro relajante.
Teléfono	Programa diseñado para oír conversaciones telefónicas

## PROGRAMAS SMARTTOG- USO GLE

---

Zen+

Se trata de un programa similar a Zen que le permite escuchar diferentes tipos de tonos o sonidos.

---

### NOTA

Los nombres indicados en la lista de programas son los predeterminados. Su audioprotesista también puede elegir un nombre de programa alternativo de una lista preseleccionada. Así, le resultará incluso más sencillo elegir el programa adecuado en cada situación de escucha.

Dependiendo de su pérdida auditiva, el profesional de la audición puede activar la función Extensor de audibilidad. Pregunte a su audioprotesista si es posible para usted beneficiarse de esta función.

Si sus necesidades y preferencias cambian al cabo de un tiempo, su profesional de la audición puede cambiar fácilmente su selección de programas.

### Programa Zen

Su audífono puede contar con un programa de escucha opcional único denominado Zen. Zen reproduce tonos musicales (o un sonido zumbante) de fondo.



Si percibe una reducción de la intensidad, su tolerancia hacia los sonidos, si el habla es menos clara o si el tinnitus empeora, póngase en contacto con el audioprotesista.



El uso del programa Zen puede afectar a la audición de los sonidos que le rodean, incluida el habla. No debe utilizarlo cuando sea importante poder escuchar estos sonidos. En situaciones de este tipo, seleccione un programa que no sea Zen.

## El ajuste de sonido y programa

Si usted tiene dos audífonos, es posible programar el botón pulsador de varias maneras.

### **Como botón exclusivo para los programas:**

Para cambiar de programa solo tiene que presionar el botón. Para acceder a los programas SmartToggle o salir de ellos, pulse y mantenga presionado el pulsador más de un segundo (esta configuración es opcional). Una vez que haya accedido al programa SmartToggle, puede alternar entre los diferentes estilos Zen que usted haya seleccionado con pulsaciones breves del botón.

### **Como botón exclusivo para los ajustes de sonido:**

Presione el botón de un audífono si desea tener mayor audibilidad y subir el volumen. Si desea bajar el volumen u oír con mayor comodidad, presione el botón del otro audífono.

Consulte con su audioprotesista para ver en qué audífono debe subir el volumen y en qué audífono debe bajar el volumen.

Una pulsación prolongada (más de un segundo) en cualquiera de los audífonos silenciará el sonido. Para activar de nuevo el sonido, presione brevemente el pulsador de su audífono derecho (esta configuración es opcional).

### **Como botón de ajuste de sonido y programa combinado:**

Si cuenta con esta opción, presione el botón de su audífono derecho si desea tener mayor audibilidad y aumentar el volumen. Si necesita bajar el volumen o escuchar con mayor comodidad, simplemente presione el botón de su audífono izquierdo. Una pulsación prolongada en cualquiera de los audífonos cambiará de programa.

Si solo tiene un audífono, una pulsación breve cambiará de programa y una pulsación prolongada le permitirá acceder a los programas SmartToggle.

### **Cómo utilizar un teléfono con los audífonos**



Al hablar por teléfono, mantenga el auricular angulado, por encima del propio canal auditivo, en vez de sujetarlo directamente contra el oído.

## CÓMO EMPAREJAR SU AUDÍFONO Y SMARTPHONE

Para emparejar sus audífonos con su smarphone, debe iniciar los audífonos. Haga lo siguiente:

1. Reinicie los audífonos abriendo y cerrando el compartimento de pila.
2. Mantenga los audífonos cerca de su teléfono y siga las instrucciones en la pantalla del teléfono.
3. Ahora, los audífonos y su smartphone están listos para su uso.

### **NOTA**

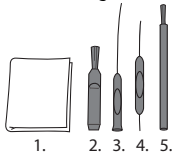
Los audífonos solo permanecen en el modo de emparejamiento durante tres minutos después de haberlos reiniciado. Si no los empareja a tiempo, puede ser necesario volver a reiniciarlos.



# LIMPIEZA

## Herramientas

Recibirá las siguientes herramientas con su audífono:



1. Paño
2. Cepillo
3. Herramienta anticerumen larga
4. Herramienta anticerumen corta
5. Imán para la pila

## Cómo limpiar el audífono

La limpieza diaria del audífono hará que funcione de manera más eficaz y que su uso sea más cómodo.



Limpie el audífono con un paño suave (por ejemplo, el que le haya dado su profesional de la audición). Si las aberturas del micrófono están obstruidas, comuníquese con su profesional de la audición.

Seque el audífono rápidamente si se moja o si usted transpira mucho. Algunas personas usan un deshumidificador especial, como el Widex PerfectDry Lux, para mantener sus audífonos limpios y secos. Pregunte a su profesional de la audición si esta opción es adecuada para usted.

Cuando no lo esté utilizando, deje abierto el compartimento de la pila para ventilar el audífono. Para obtener información sobre cómo limpiar el adaptador, consulte el manual del adaptador de oído.



No utilice ningún tipo de líquido o desinfectante para limpiar el audífono.



Después de usarlo, limpie y revise el audífono todos los días para comprobar que no esté roto. Si el audífono se rompe mientras lo lleva puesto y quedan fragmentos pequeños en el conducto auditivo, comuníquese con su médico. Nunca intente sacar los fragmentos usted mismo.

## ACCESORIOS

Puede utilizar una gran variedad de accesorios con su audífono. Pregunte a su audioprotesista si podría beneficiarse del uso de estos accesorios.

<b>Nombre</b>	<b>Uso</b>
RC-DEX	control remoto
TV-DEX	para escuchar televisión y audio
PHONE-DEX 2	para facilitar el uso de la telefonía fija
FM + DEX	para transmitir señales de audio y FM
T-DEX	para conectar los audífonos a teléfonos móviles a través de una bobina inductiva
UNI-DEX	para conectar los audífonos a teléfonos móviles
CALL-DEX	para facilitar la conexión inalámbrica a teléfonos móviles
COM-DEX	para establecer una conexión inalámbrica con teléfonos móviles y otros dispositivos a través de Bluetooth
Remote Mic COM-DEX	para ayudar a los usuarios de audífonos a oír el habla en situaciones de escucha difíciles

Disponible solo en algunos países.

## **COMPATIBILIDAD CON SMARTPHONES**

Puede ver una lista de dispositivos compatibles (smartphones, tabletas, etc.), en este sitio web:

<https://global.widex.com>.

## SOLUCIÓN DE PROBLEMAS

En estas páginas puede ver consejos sobre qué hacer si su audífono deja de funcionar, o si no funciona como es debido. Si persiste el problema, contacte con su audioprotesista

<b>Problema</b>	<b>Causa posible</b>	<b>Solución</b>
No hay sonido en el audífono	No está encendido	Asegúrese de que el compartimiento de pila está bien cerrado
	La pila no funciona	Cambie la pila
El volumen del audífono no es lo suficientemente fuerte	Su oído está bloqueado por cerumen	Póngase en contacto con el médico
	Su audición puede haber cambiado	Contacte con su audioprotesista
El audífono pita continuamente	Su oído está bloqueado por cerumen	Póngase en contacto con el médico
Sus dos audífonos no están sincronizados	Se ha perdido la conexión entre los dos audífonos	Apáguelos y vuelva a encenderlos

<b>Problema</b>	<b>Causa posible</b>	<b>Solución</b>
El audífono no responde cuando se hacen cambios con el dispositivo de control	<ul style="list-style-type: none"> <li>a. El dispositivo está fuera de su radio de transmisión</li> <li>b. Hay interferencias electromagnéticas importantes en el entorno</li> <li>c. El dispositivo y los audífonos no están alineados</li> </ul>	<ul style="list-style-type: none"> <li>a. Acerque el dispositivo a los audífonos</li> <li>b. Aléjese de la fuente de interferencias electromagnéticas</li> <li>c. Consulte al audioprotesista para ver si el dispositivo está alineado con los audífonos</li> </ul>
Oye habla interrumpida o intermitente de los audífonos, o no oye habla desde el audífono opuesto	<ul style="list-style-type: none"> <li>a. Se ha agotado la pila de uno de los audífonos</li> <li>b. Hay interferencias electromagnéticas importantes en el entorno</li> </ul>	<ul style="list-style-type: none"> <li>a. Cambie las pilas de los audífonos</li> <li>b. Aléjese de la fuente de interferencias electromagnéticas</li> </ul>

#### **NOTA**

Esta información sólo cubre el audífono. Consulte el manual “Conjuntos adaptadores para audífonos Widex” para ver información específica sobre su adaptador de oído. Si persisten los problemas, póngase en contacto con el audioprotesista

Información adicional para audífonos con pilas recargables de plata-cinc:

<b>LEDs en el cargador</b>	<b>Causa posible</b>	<b>Solución</b>
No se ilumina	El audífono no está bien colocado en el cargador	Compruebe que los audífonos están bien colocados en el cargador.
	El cargador no está conectado	Compruebe que el cable USB está conectado a la red de suministro
Uno o ambos LEDs son rojos	No se carga la pila	Compruebe que la pila es una pila recargable ZPower y no una pila no recargable de cinc-aire
Ambos LEDs parpadean con una luz roja	La temperatura se encuentra fuera del rango indicado Se iniciará la carga en cuanto la temperatura esté dentro del rango indicado	Traslade el cargador a un entorno con una temperatura entre 10°C (50°F) y 40°C (104°F)

**NOTA**

Si persisten los problemas, póngase en contacto con el audioprotesista

# INFORMACIÓN DE REGLAMENTACIÓN

## Directivas UE

### Directiva 2014/53/UE

Por medio de la presente Widex A/S declara que el B-F2 cumple con los requisitos esenciales y cualesquiera otras disposiciones aplicables o exigibles de la Directiva 2014/53/EU.

El audífono B-F2 tiene integrado un transmisor de radio que opera a: 10,6 MHz, -54 dB $\mu$ A/m @10 m 2,4 GHz, 0,9 mW EIRP.

Puede ver una copia de la Declaración de conformidad según 2014/53/EU en:

<http://global.widex.com/doc>



N26346

### Información sobre cómo desechar el dispositivo

No deseche los audífonos, los accesorios de audífonos ni las baterías con los residuos domésticos.

Los audífonos, las baterías y los accesorios de audífonos deben desecharse en sitios aptos para residuos de aparatos eléctricos y electrónicos, o deben entregarse a un audioprotesista para su eliminación segura.



## Declaraciones FCC e IC

FCC ID: TTY-BF2

IC: 5676B-BF2

### Federal Communications Commission Statement

This device complies with part 15 of the FCC Rules. Operation is subject to the following two conditions:

- (1) This device may not cause harmful interference, and
- (2) this device must accept any interference received, including interference that may cause undesired operation.

### NOTE:

This equipment has been tested and found to comply with the limits for a Class B digital device, pursuant to part 15 of the FCC Rules. These limits are designed to provide reasonable protection against harmful interference in a residential installation. This equipment generates, uses and can radiate radio frequency energy and, if not installed and used in accordance with the instructions, may cause harmful interference to radio communications. However, there is no guarantee that interference will not occur in a particular installation. If this equipment does cause harmful interference to radio or television reception, which can be determined by turning the equipment off and on, the user is encouraged to try to correct the interference by one or more of the following measures:

- Reorient or relocate the receiving antenna.
- Increase the separation between the equipment and receiver.

- Connect the equipment into an outlet on a circuit different from that to which the receiver is connected.
- Consult the dealer or an experienced radio/TV technician for help.

**NOTE:**

This equipment complies with FCC radiation exposure limits set forth for an uncontrolled environment. This transmitter must not be co-located or operating in conjunction with any other antenna or transmitter.

Changes or modifications to the equipment not expressly approved by Wi-dex could void the user's authority to operate the equipment.

**Industry Canada Statement / Déclaration d'industrie Canada**

Under Industry Canada regulations, this radio transmitter may only operate using an antenna of a type and maximum (or lesser) gain approved for the transmitter by Industry Canada.

To reduce potential radio interference to other users, the antenna type and its gain should be so chosen that the equivalent isotropically radiated power (e.i.r.p.) is not more than that necessary for successful communication.

This device complies with Industry Canada licence-exempt RSS standard(s). Operation is subject to the following two conditions:

- (1) this device may not cause interference, and
- (2) this device must accept any interference, including interference that may cause undesired operation of the device.

Conformément à la réglementation d'Industrie Canada, le présent émetteur radio peut fonctionner avec une antenne d'un type et d'un gain maximal (ou inférieur) approuvé pour l'émetteur par Industrie Canada.

Dans le but de réduire les risques de brouillage radioélectrique à l'intention des autres utilisateurs, il faut choisir le type d'antenne et son gain de sorte que la puissance isotrope rayonnée équivalente (p.i.r.e.) ne dépasse pas l'intensité nécessaire à l'établissement d'une communication satisfaisante.

Le présent appareil est conforme aux CNR d'Industrie Canada applicables aux appareils radio exempts de licence. L'exploitation est autorisée aux deux conditions suivantes :

- (1) l'appareil ne doit pas produire de brouillage, et
- (2) l'utilisateur de l'appareil doit accepter tout brouillage radioélectrique subi, même si le brouillage est susceptible d'en compromettre le fonctionnement.

# SÍMBOLOS

Estos son los símbolos utilizados habitualmente por Widex A/S para el etiquetado de los dispositivos médicos (etiquetas, instrucciones de uso, etc.)

## **Símbolo** Denominación/Descripción

---



### **Fabricante**

El producto pertenece al fabricante cuyo nombre y dirección aparecen junto al símbolo. Si procede, también se indica la fecha de fabricación.

---



### **Número de catálogo**

El número de catálogo (artículo) del producto.

---



### **Consulte las instrucciones de uso**

Las instrucciones de uso incluyen información preventiva importante (advertencias y precauciones) y deben leerse antes de usar el producto.

---



### **Advertencia**

Antes de usar el producto, se debe leer todo el texto marcado con un símbolo de advertencia.

---



### **Marca WEEE**

“No tire el dispositivo a la basura”. A la hora de desechar un producto, se debe enviar a un punto de recogida específico para su reciclaje y recuperación a fin de evitar el riesgo de dañar el medioambiente o la salud humana debido a la presencia de sustancias peligrosas.

---

<b>Símbolo</b>	<b>Denominación/Descripción</b>
----------------	---------------------------------

---



<b>Marca CE</b>
-----------------

El producto cumple con los requisitos establecidos en las directivas europeas de mercado CE.
--

---



<b>Marca RCM</b>
------------------

El producto cumple con los requisitos normativos de seguridad eléctrica, compatibilidad electromagnética y bandas de frecuencia para productos suministrados a los mercados de Australia y Nueva Zelanda.
---

---







**WIDEX**

Nymøllevej 6, DK-3540 Lynge, Dinamarca

<http://www.global.widex.com>



**Número de manual:**

9 514 0416 004 03

**Fecha de emisión:**

2020-05

