

WIDEX **EVOKE™**

NOTICE D'UTILISATION **LA SÉRIE WIDEX EVOKE™**

Modèle E-CIC/E-CIC TR/E-CIC-M/E-CIC-M TR
CIC
(Intraprofond)



WIDEX®
HIGH DEFINITION HEARING

VOTRE AIDE AUDITIVE

(À compléter par l'audioprothésiste)

Évent : Court Longueur totale Aucun

CIC CIC-M

Votre série d'aide auditive :

PROGRAMMES

Universel Transposition fréquentielle

Silence Transposition fréquentielle

Confort Transposition fréquentielle

Transport Transposition fréquentielle

Ville Transposition fréquentielle

Impact Transposition fréquentielle

Fête Transposition fréquentielle

Social Transposition fréquentielle

Musique Transposition fréquentielle

PROGRAMMES SPÉCIAUX

Zen Transposition fréquentielle

PROGRAMMES SPÉCIAUX

Téléphone

Transposition fréquentielle

PROGRAMMES SMARTTOGGLE

Zen+

Transposition fréquentielle

REMARQUE

Le nom des programmes dans le tableau sont les noms par défaut. Si vous avez choisi d'utiliser certains des autres noms disponibles, nous vous conseillons de noter les nouveaux noms dans le tableau. Ainsi, vous saurez toujours quels sont les programmes disponibles dans vos aides auditives.

REMARQUE

Le CIC-M n'est pas une aide auditive sans fil, ce qui signifie que les aides auditives ne peuvent pas communiquer entre elles ou avec un accessoire. Par conséquent, vous ne pourrez pas régler le son et vous ne disposerez que d'un seul programme d'écoute.

REMARQUE

Cette aide auditive permet un contrôle sans fil direct et une diffusion en streaming du son depuis les smartphones et autres appareils. Pour obtenir plus d'aide et d'informations, veuillez contacter votre audioprothésiste ou consulter le site suivant : global.widex.com/EVOKE.

Cette aide auditive fonctionne sans fil avec l'application TONELINK. Nous déclinons toute responsabilité si l'aide auditive est utilisée avec une application tierce ou si l'application TONELINK est utilisée avec un autre appareil.

SOMMAIRE

VOTRE AIDE AUDITIVE.....	6
Bienvenue.....	6
Informations de sécurité importantes.....	8
L'AIDE AUDITIVE.....	10
Indications d'utilisation.....	10
Usage auquel cet appareil est destiné.....	10
La pile.....	10
Signaux sonores.....	12
Comment distinguer la gauche de la droite ?.....	13
Allumer et éteindre l'aide auditive.....	13
Mettre et enlever l'aide auditive.....	14
Réglage du son.....	15
Programmes.....	16
L'APPAIRAGE DE VOTRE AIDE AUDITIVE AVEC UN SMARTPHONE.....	20
NETTOYAGE.....	21
Outils.....	21
Nettoyage.....	21
Le pare-cérumen.....	24
ACCESSOIRES.....	27
DÉPANNAGE.....	28

INFORMATIONS RÉGLEMENTAIRES.....	32
Directives UE.....	32
Déclarations FCC et IC.....	33
SYMBOLES.....	36

VOTRE AIDE AUDITIVE

Bienvenue

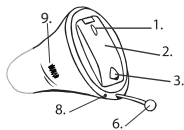
Nous vous félicitons pour votre achat.

Utilisez régulièrement votre aide auditive, même si vous prenez du temps à vous y habituer. Les utilisateurs occasionnels ne tirent généralement pas pleinement profit de leur aide auditive.

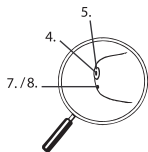
REMARQUE

Votre aide auditive et ses accessoires ne sont peut-être pas exactement identiques à ceux représentés dans ce mode d'emploi. Nous nous réservons également le droit d'apporter toutes modifications que nous jugerons nécessaires.

Votre aide auditive en un clin d'œil



1. Entrées des microphones
2. Couvercle du logement de la pile (fonction marche/arrêt)
3. Ergot
4. Sortie audio



5. Pare-cérumen

6. Fil d'extraction

7. Évent de soulagement (court)

8. Évent de soulagement (longueur totale)

9. Identification gauche/droite. La couleur bleue indique votre aide auditive gauche, tandis que la couleur rouge indique votre aide auditive droite.

Informations de sécurité importantes

Lisez attentivement ces pages avant de commencer à utiliser votre aide auditive.



Les aides auditives et les piles peuvent être dangereuses si elles sont ingérées ou utilisées à mauvais escient. Une ingestion ou une utilisation inadéquate peut entraîner de graves lésions ou même être mortelle. En cas d'ingestion, appelez le numéro d'urgence local ou contactez immédiatement votre hôpital.



Enlevez vos aides auditives lorsque vous ne les utilisez pas. Cela permettra d'aérer le conduit auditif et de prévenir les infections de l'oreille.



Contactez immédiatement votre médecin ou votre ORL si vous pensez que votre oreille est infectée ou que vous faites une réaction allergique.



Contactez votre audioprothésiste si l'aide auditive n'est pas agréable à porter ou si elle n'épouse pas correctement la forme de votre oreille, provoquant une irritation, des rougeurs ou autres désagréments semblables.



Enlevez vos aides auditives avant de prendre une douche, de nager ou d'utiliser un sèche-cheveux.



Ne portez pas vos aides auditives lorsque vous mettez du parfum, du spray, du gel, une lotion ou de la crème.



Ne séchez pas votre aide auditive dans un four à micro-ondes car cela l'abîmerait.



N'utilisez jamais les aides auditives d'autres personnes et ne permettez pas à autrui d'utiliser les vôtres. Cela pourrait endommager votre audition.



N'utilisez jamais vos aides auditives dans des environnements contenant des gaz explosifs, comme dans des mines, etc.



Tenez vos aides auditives, leurs composants, les accessoires et les piles hors de portée des enfants et des personnes handicapées mentales.



N'essayez jamais d'ouvrir ou de réparer vous-même votre aide auditive. Adressez-vous à votre audioprothésiste si vous avez besoin de faire réparer votre aide auditive.



Vos aides auditives contiennent des technologies de communication radio. Respectez toujours l'environnement dans lequel vous les utilisez. Si des restrictions s'appliquent, vous devez prendre des précautions pour les respecter.



N'exposez pas vos aides auditives à des températures extrêmes ou à une forte humidité et séchez-les rapidement si elles se mouillent ou si vous transpirez abondamment.

Vos aides auditives doivent être stockées et transportées selon les écarts de température et d'humidité compris entre -20°C et +55°C (-4°F et 131°F) et 10 %-95 % HR.

Vos aides auditives sont conçues pour fonctionner à des niveaux de température, humidité et pression atmosphérique compris entre 0°C (32°F) et 50 °C (122 °F), 10 % et 95 % HR et 750 et 1060 mbars.

Vous trouverez des fiches techniques et d'avantage d'informations sur vos aides auditives sur : <http://global.widex.com>.

L'AIDE AUDITIVE

Indications d'utilisation

Les aides auditives sont indiquées pour les personnes de plus de 36 mois présentant une déficience auditive minimale (10 dB HL) à sévère (90 dB HL) et pour toutes les configurations de déficiences auditives.

Elles doivent être programmées par des audioprothésistes agréés (experts en audiologie, spécialistes en aides auditives, ORL) qualifiés en (ré)éducation auditive.

Usage auquel cet appareil est destiné

Les aides auditives sont des appareils d'amplification à conduction aérienne prévus pour être utilisés en environnements d'écoute quotidiens. Les aides auditives peuvent être dotées du programme Zen destiné à produire un fond sonore relaxant (par exemple de la musique/une source de bruit) pour les adultes qui ont un bénéfice à écouter un tel fond sonore.

La pile

Utilisez une pile **zinc-air 10** pour votre aide auditive.

Utilisez toujours une pile neuve et récente qui soit précisément du type recommandé par votre audioprothésiste.

REMARQUE

Vérifiez que la pile est bien propre et exempte de tout résidu avant de l'insérer dans l'aide auditive. Sinon, votre aide auditive risque de ne pas fonctionner comme prévu.



N'essayez jamais de recharger les piles de vos aides auditives, elles risqueraient d'exploser.



Ne laissez jamais une pile épuisée dans vos aides auditives quand vous les stockez. Elle pourrait couler et abîmer votre aide auditive.



Jetez les piles épuisées comme indiqué sur l'emballage et prenez note de la date d'expiration.

Indication que la pile est épuisée

Lorsque la pile est épuisée, l'aide auditive émettra un signal sonore. Cependant, si la pile s'épuise soudainement, il se peut qu'il n'y ait aucun avertissement. Nous vous recommandons de toujours avoir une pile de rechange avec vous.

Remplacement de la pile

Pour changer la pile, procédez comme suit :



Retirez l'étiquette adhésive de la pile neuve et assurez-vous qu'il ne reste pas de résidu collant sur celle-ci. Laissez-la « respirer » pendant 60 secondes.



Utilisez l'ergot pour ouvrir délicatement le couvercle du logement de la pile en le faisant basculer, puis retirez la pile usée.

Placez à présent la pile neuve dans le couvercle comme indiqué. Fermez le couvercle. Si celui-ci ne se ferme pas facilement, alors la pile n'est pas placée correctement.

Si vous n'utilisez pas l'aide auditive pendant plusieurs jours, retirez la pile.

REMARQUE

Évitez de laisser tomber votre aide auditive. Pour remplacer la pile, tenez l'aide auditive au-dessus d'une surface souple.

Signaux sonores

Votre aide auditive émet des sons pour vous informer que certaines fonctionnalités ont été activées ou que vous avez changé de programme. Ces signaux peuvent être des messages vocaux ou des tonalités.

Demandez à votre audioprothésiste de désactiver ces sons si vous n'en avez pas besoin.

Partenaire perdu

(Uniquement disponible dans certains modèles)

Votre audioprothésiste peut activer la fonctionnalité de votre aide auditive qui vous avertit lorsqu'elle perd tout contact avec l'aide auditive placée sur l'autre oreille. Vous entendrez un message vocal.

Comment distinguer la gauche de la droite ?

L'aide auditive pour votre oreille droite possède une marque rouge. L'aide auditive pour votre oreille gauche possède une marque bleue.

Allumer et éteindre l'aide auditive



Pour allumer l'aide auditive, fermez le couvercle du logement de la pile et poussez-le vers le haut. L'aide auditive émettra un signal sonore pour indiquer qu'elle est allumée, à moins que votre audioprothésiste n'ait désactivé cette fonction.

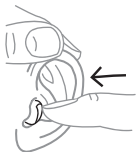


Pour éteindre l'aide auditive, poussez le couvercle du logement de la pile vers le bas.

REMARQUE

Vous pouvez également poser l'aide auditive au creux de votre main pour vérifier qu'elle est allumée. Le cas échéant, elle émettra un sifflement. N'oubliez pas d'éteindre l'aide auditive lorsqu'elle n'est pas utilisée.

Mettre et enlever l'aide auditive

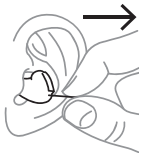


Fermez complètement le couvercle du logement de la pile. Prenez l'aide auditive entre le pouce et l'index et insérez-la avec précaution dans votre oreille jusqu'à ce que vous sentiez une résistance.

Puis avec le bout de votre index, poussez doucement l'aide auditive dans votre oreille jusqu'à ce que cela vous semble agréable.

Pour insérer plus facilement l'aide auditive, il est conseillé de tirer l'oreille externe vers le haut et vers l'arrière.

Retrait de l'aide auditive



Utilisez le fil d'extraction pour sortir l'aide auditive de votre oreille.

REMARQUE

Si vous avez des difficultés à sortir l'aide auditive, déplacez-la précautionneusement d'un côté puis de l'autre tout en tirant sur le fil d'extraction.

Réglage du son

Votre aide auditive règle automatiquement le son en fonction de votre environnement sonore.

Si vous possédez une radiocommande, vous pouvez également ajuster le son manuellement pour obtenir un meilleur confort ou une meilleure audibilité selon vos besoins et vos préférences. Pour plus d'informations sur son fonctionnement, veuillez vous renseigner auprès de votre audioprothésiste.

Selon les réglages et les fonctionnalités de l'aide auditive, tout ajustement du son que vous ferez pourra concerner les deux aides auditives.

Chaque fois que vous réglez le volume, vous entendrez une tonalité à moins que votre audioprothésiste ait désactivé cette fonction. Lorsque vous atteindrez le réglage maximum ou minimum, vous entendrez une tonalité constante.

Pour mettre votre aide auditive en sourdine, procédez comme suit :

- Maintenez la partie inférieure de la touche du volume de la radiocommande enfoncée jusqu'à ce que vous entendiez le son constant

Pour rallumer le son :

- Appuyez sur la partie supérieure de la touche du volume **ou**
- Changez de programme

Toute position du volume sera annulée lorsque vous éteindrez votre aide auditive ou lorsque vous changerez de programme.

REMARQUE

Vous pouvez également utiliser votre application pour changer de programmes et régler le son de vos aides auditives.

Programmes

PROGRAMMES	UTILISATION
Universel	Pour une utilisation quotidienne
Silence	Programme spécial pour l'écoute dans des environnements calmes
Confort	Programme spécial pour l'écoute dans les environnements bruyants
Transport	Pour une écoute en présence de bruit provenant de voitures, trains, etc.
Impact	Utilisez ce programme si vous préférez un son clair et aigu
Ville	Pour une écoute en présence de niveaux sonores changeants (dans les supermarchés, les lieux de travail bruyants ou situations semblables)
Fête	Pour une écoute en présence d'un grand nombre de personnes qui parlent en même temps

PROGRAMMES**UTILISATION**

Social

Utilisez ce programme lors de réunions en petits comités, comme les repas de famille par exemple

Musique

Pour écouter de la musique

PROGRAMMES SPÉCIAUX**UTILISATION**

Zen

Joue des tonalités ou du bruit pour un fond sonore relaxant

Téléphone

Ce programme est conçu pour écouter les conversations téléphoniques

PROGRAMMES SMART-TOGGLE**UTILISATION**

Zen+

Ce programme est semblable à Zen mais vous permet d'écouter différents types de tonalités ou un bruit

REMARQUE

Les noms apparaissant dans la liste des programmes sont les noms par défaut. Votre audioprothésiste peut également choisir un autre nom de programme dans une liste présélectionnée. Il est alors encore plus facile pour vous de sélectionner le bon programme suivant la situation d'écoute.

Selon votre déficience auditive, votre audioprothésiste peut activer la fonctionnalité Transposition fréquentielle. Demandez à votre audioprothésiste s'il pense que cette fonctionnalité peut vous être utile.

Si vos besoins et préférences évoluent au fil du temps, votre audioprothésiste pourra facilement modifier votre sélection de programmes.

Le programme Zen

Votre aide auditive peut être dotée d'un programme d'écoute unique appelé Zen. Il émet des sons musicaux (et parfois un bruit de ruée) en arrière-plan.



Si vous percevez une baisse d'intensité, de tolérance aux sons, une parole peu claire ou une aggravation de vos acouphènes, veuillez contacter votre audioprothésiste.



L'utilisation du programme Zen peut interférer avec l'audition des sons de la vie de tous les jours, notamment la parole. Il est conseillé de ne pas l'utiliser lorsque l'audition de tels sons est capitale. Dans ces situations, réglez l'aide auditive sur un programme autre que Zen.

Changement de programmes

Pour changer de programme, il vous suffit d'appuyer sur la touche programme de votre radiocommande.

Zen+

Pour accéder à ce programme, appuyez sur la touche programme et maintenez-la enfoncée pendant plus d'une seconde. Une pression plus rapide vous permet de passer d'un style Zen disponible à un autre. Pour quitter le programme, appuyez sur la touche programme et maintenez-la enfoncée pendant plus d'une seconde.

REMARQUE

Vous pouvez également utiliser votre application pour changer de programmes et régler le son de vos aides auditives.

L'APPAIRAGE DE VOTRE AIDE AUDITIVE AVEC UN SMARTPHONE

Pour appairer vos aides auditives avec votre smartphone, vous devez redémarrer votre aide auditive. Procédez comme suit :

1. Redémarrez vos aides auditives en ouvrant puis en refermant le compartiment de la pile.
2. Placez les aides auditives près de votre téléphone et suivez les instructions sur votre téléphone.
3. Les aides auditives et le smartphone sont désormais prêts à être utilisés.

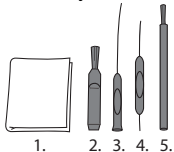
REMARQUE

Vos aides auditives sont uniquement en mode d'appairage dans les trois minutes qui suivent leur redémarrage. Il est possible que vous ayez besoin de les redémarrer à nouveau si vous n'avez pas eu le temps de les appairer.

NETTOYAGE

Outils

Pour nettoyer votre aide auditive, vous recevrez les outils suivants :



1. Chiffon
2. Brosse
3. Outil de retrait du cérumen long
4. Outil de retrait du cérumen court
5. Aimant pour piles

Nettoyage

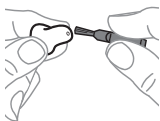
Un nettoyage quotidien de votre aide auditive la rendra plus efficace et plus agréable à porter.

L'aide auditive



Il vous suffit de l'essuyer avec un chiffon doux (par exemple le chiffon que vous a remis votre audioprothésiste).

La sortie du son

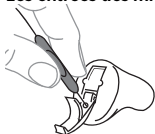


Ôtez tout cérumen visible **autour** de la sortie du son à l'aide d'une petite brosse ou d'un chiffon. **N'essayez jamais** de nettoyer le pare-cérumen.

REMARQUE

Si vous ne pouvez pas nettoyer la sortie du son, adressez-vous à votre audioprothésiste. **N'insérez jamais** rien dans la sortie du son car cela pourrait abîmer votre aide auditive.

Les entrées des microphones

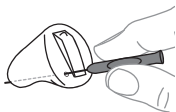


Ouvrez le couvercle du logement de la pile et tournez l'aide auditive de manière à ce que le couvercle soit orienté vers le bas (voir l'illustration). Faites passer l'outil de retrait du cérumen court (n°4) par les entrées des microphones sur le couvercle depuis l'intérieur (voir l'illustration).

REMARQUE

Si vous pensez que du cérumen ou de la saleté s'est infiltré(e) dans le microphone à l'intérieur de l'aide auditive, veuillez vous adresser à votre audioprothésiste. **N'insérez jamais** rien dans le microphone.

L'évent



Évent court : nettoyez l'évent le plus profondément possible avec la partie longue de l'outil de retrait du cérumen (n°3).

Évent long : nettoyez quotidiennement l'évent en faisant passer le long outil de retrait du cérumen (n° 3) tout le long de l'évent.

Lorsque vous n'utilisez pas l'aide auditive, laissez-la ouverte afin de l'aérer.

REMARQUE

Il est important pour la performance de votre aide auditive que l'évent soit propre et qu'il n'y ait ni cérumen, ni saleté ou autres. Nettoyez-le tous les jours après utilisation et consultez votre audioprothésiste si l'évent est obstrué.

Séchez rapidement votre aide auditive si elle a pris l'humidité ou si vous avez beaucoup transpiré. Certaines personnes utilisent un déshumidificateur spécial comme Widex Dry-Go pour garder leurs aides auditives propres et sèches. Demandez à votre audioprothésiste si cela est nécessaire dans votre cas.



N'utilisez pas n'importe quel type de liquide ou désinfectant pour nettoyer votre aide auditive.



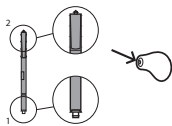
Nettoyez et contrôlez votre aide auditive chaque jour après utilisation afin de vérifier qu'elle n'est pas brisée. Si l'aide auditive se brise lorsque vous la portez et que des petits fragments tombent dans votre conduit auditif, contactez votre médecin. N'essayez jamais de retirer vous-même les fragments.

Le pare-cérumen

Le pare-cérumen contribue à protéger l'aide auditive contre le cérumen. Pour votre aide auditive, utilisez toujours les pare-cérumen fournis par Widex.

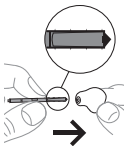
Remplacement du pare-cérumen

Ouvrez l'étui du pare-cérumen comme illustré.

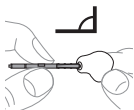


Le pare-cérumen est composé des parties suivantes :

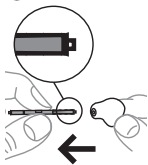
1. Crochet de retrait
2. Nouveau pare-cérumen



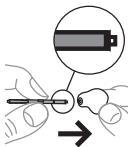
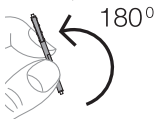
Insérez le crochet de retrait dans le pare-cérumen usagé.



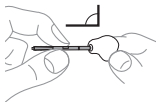
Maintenez le support à angle droit.



Retirez le pare-cérumen usagé.



Insérez le nouveau pare-cérumen dans l'ouverture de la sortie du son et enfoncez-le avec précaution.



Retirez le support.



Adressez-vous à votre audioprothésiste qui vous indiquera avec quelle fréquence vous devez remplacer le pare-cérumen.



Le pare-cérumen ne doit être utilisé qu'une seule fois et n'est pas conçu pour être nettoyé.



Si le pare-cérumen ne s'ajuste pas bien, jetez-le et utilisez-en un nouveau.



Si le pare-cérumen tombe dans votre oreille, contactez votre médecin ou votre audioprothésiste afin qu'il le retire. N'essayez PAS de retirer vous-même le pare-cérumen.

ACCESSOIRES

Vous pouvez utiliser plusieurs accessoires avec votre aide auditive. Pour déterminer si ces accessoires pourraient vous être utiles, demandez conseil à votre audioprothésiste.

Nom	Utilisation
RC-DEX	radiocommande
TV-DEX	pour l'écoute de la télévision et tout appareil audio
PHONE-DEX	pour une utilisation simple du téléphone fixe
FM+DEX	pour la diffusion du son et des signaux FM
UNI-DEX	pour connecter les aides auditives aux téléphones portables
CALL-DEX	pour une connexion sans fil facile aux téléphones portables
COM-DEX	pour une connexion sans fil aux téléphones portables et autres appareils via Bluetooth
COM-DEX Remote Mic	pour aider les personnes appareillées à entendre la parole en situations d'écoute difficiles

Disponible dans certains pays uniquement.

DÉPANNAGE

Ces pages vous informent sur ce que vous pouvez faire si votre aide auditive cesse de fonctionner ou si elle ne fonctionne pas comme prévu. Si le problème persiste, veuillez contacter votre audioprothésiste.

Problème	Cause possible	Solution
L'aide auditive est totalement silencieuse	Elle n'est pas allumée.	Vérifiez que la pile est bien en place et que le couvercle du logement de la pile est correctement fermé.
	La pile ne fonctionne pas	Insérez une pile neuve dans l'aide auditive
	La sortie du son est obstruée	Voir la partie concernant le nettoyage
Le volume de l'aide auditive n'est pas assez puissant	L'entrée du microphone est obstruée	Voir la partie concernant le nettoyage
	La sortie du son est obstruée	Voir la partie concernant le nettoyage
	Votre oreille est obstruée par du cérumen	Contactez votre médecin
	Il se peut que votre audition ait changé	Veuillez consulter votre audioprothésiste/médecin

Problème	Cause possible	Solution
L'aide auditive siffle en continu	Votre oreille est obstruée par du cérumen	Contactez votre médecin
	Il n'est pas correctement positionné dans votre conduit auditif	Retirez-le et insérez-le à nouveau
	Il n'épouse pas bien la forme de votre conduit auditif	Veillez contacter votre audioprothésiste
L'aide auditive n'est pas agréable à porter	Elle n'est pas correctement positionnée dans votre conduit auditif.	Veillez contacter votre audioprothésiste
	Elle n'épouse pas bien la forme de l'oreille	Veillez contacter votre audioprothésiste

Problème	Cause possible	Solution
	<p>Votre oreille externe ou votre conduit auditif est douloureux</p>	<p>Il est important pour les personnes appareillées pour la première fois de s'habituer très progressivement à leur aide auditive en ne les portant que quelques heures par jour au début. Prenez 2 à 3 semaines pour vous habituer progressivement à votre aide auditive. Si la douleur persiste, contactez votre audioprothésiste</p>
<p>Vos aides auditives ne fonctionnent pas de manière synchronisée</p>	<p>Il n'y a plus de connexion entre les aides auditives</p>	<p>Éteignez-les puis rallumez-les</p>
<p>Les aides auditives ne répondent pas au changement de volume ou de programme demandé par l'appareil</p>	<p>a. L'appareil est utilisé au-delà de la portée de transmission b. Forte interférence électromagnétique à proximité c. L'appareil et les aides auditives ne sont pas appairés</p>	<p>a. Rapprochez l'appareil des aides auditives b. Éloignez-le des sources d'interférences EM connues c. Vérifiez auprès de votre audioprothésiste que l'appareil est bien appairé avec les aides auditives</p>

Problème	Cause possible	Solution
Vous entendez un signal vocal « interrompu » (avec signal/sans signal) dans les aides auditives ou pas de signal vocal (pas de son) dans l'autre aide auditive.	a. La pile de l'une des aides auditives est épuisée b. Forte interférence électromagnétique à proximité	a. Remplacez les piles épuisées des aides auditives b. Éloignez-la des sources d'interférences connues

INFORMATIONS RÉGLEMENTAIRES

Directives UE

Directive 2014/53/UE

Par la présente, Widex A/S déclare que cette aide E-CIC/E-CIC-TR/E-CIC-M/E-CIC-M-TR est conforme aux exigences essentielles et autres dispositions pertinentes de la Directive 2014/53/UE.

L'aide auditive E-CIC/E-CIC-TR/E-CIC-M/E-CIC-M-TR contient un émetteur radio fonctionnant à 10,6 MHz, -54dBµA/m à 10 m.

Une copie de la Déclaration de conformité à la Directive 2014/53/UE peut être consultée sur :

<http://global.widex.com/doc>



N26346

Informations concernant l'élimination

Ne mettez pas les aides auditives, accessoires d'aides auditives et piles au rebut avec les ordures ménagères.

Les aides auditives, piles et accessoires d'aides auditives doivent être mis au rebut à des endroits prévus pour des déchets d'équipements électriques et électroniques ou bien remis à votre audioprothésiste pour une mise au rebut en toute sécurité.

Déclarations FCC et IC

FCC ID : TTY-UCIC

IC : 5676B-UCIC

Déclaration de la Commission Fédérale des Communications

Cet appareil est conforme à la partie 15 de la réglementation FCC. Son fonctionnement est soumis aux deux conditions suivantes :

- (1) Cet appareil ne doit pas causer d'interférences nuisibles et
- (2) cet appareil doit supporter toute interférence reçue, y compris celles risquant d'affecter son fonctionnement.

REMARQUE :

Cet appareil a été testé et certifié conforme aux limites définies par la partie 15 de la réglementation de la FCC relative aux appareils numériques de classe B. Ces limites sont conçues pour offrir une protection raisonnable contre toute interférence néfaste dans une installation de type résidentiel. Cet appareil génère, utilise et peut émettre une énergie de fréquence radio et s'il n'est pas installé et utilisé conformément aux instructions, peut engendrer des interférences nuisibles aux communications radio. Toutefois, il n'est pas garanti que de telles interférences ne se produisent pas dans certaines installations particulières. Si cet appareil génère une interférence néfaste pour la réception radio ou télévision, ce qui peut être déterminé en éteignant et en rallumant l'appareil, essayez d'y remédier à l'aide d'une ou plusieurs des mesures suivantes :

- Réorienter ou repositionner l'antenne de réception.
- Augmenter la distance qui sépare l'appareil du récepteur.

- Connecter l'appareil à la sortie d'un circuit différent de celui du récepteur.
- Contacter le revendeur ou un technicien radio/Tv qualifié pour toute assistance.

REMARQUE :

Cet appareil répond aux limites de la FCC sur l'exposition aux rayonnements établies pour un environnement non-contrôlé. Cet émetteur ne doit pas être situé ou utilisé à proximité d'une autre antenne ou d'un autre émetteur .

Tout changement apporté à l'appareil non expressément approuvé par Widex pourrait annuler le droit de l'utilisateur à se servir de cet appareil.

Industry Canada Statement/Déclaration d'industrie Canada

Under Industry Canada regulations, this radio transmitter may only operate using an antenna of a type and maximum (or lesser) gain approved for the transmitter by Industry Canada.

To reduce potential radio interference to other users, the antenna type and its gain should be so chosen that the equivalent isotropically radiated power (e.i.r.p.) is not more than that necessary for successful communication.

This device complies with Industry Canada licence-exempt RSS standard(s). Operation is subject to the following two conditions:

- (1) this device may not cause interference, and
- (2) this device must accept any interference, including interference that may cause undesired operation of the device.

Conformément à la réglementation d'Industrie Canada, le présent émetteur radio peut fonctionner avec une antenne d'un type et d'un gain maximal (ou inférieur) approuvé pour l'émetteur par Industrie Canada.

Dans le but de réduire les risques de brouillage radioélectrique à l'intention des autres utilisateurs, il faut choisir le type d'antenne et son gain de sorte que la puissance isotrope rayonnée équivalente (p.i.r.e.) ne dépasse pas l'intensité nécessaire à l'établissement d'une communication satisfaisante.

Le présent appareil est conforme aux CNR d'Industrie Canada applicables aux appareils radio exempts de licence. L'exploitation est autorisée aux deux conditions suivantes :

- (1) l'appareil ne doit pas produire de brouillage, et
- (2) l'utilisateur de l'appareil doit accepter tout brouillage radioélectrique subi, même si le brouillage est susceptible d'en compromettre le fonctionnement.

SYMBOLES

Symboles communément utilisés par Coselgi pour l'étiquetage des dispositifs médicaux (étiquettes/IFU/etc.)

Symbole Titre/Description



Fabricant

Le produit est fabriqué par le fabricant dont le nom et l'adresse sont indiqués à côté du symbole. Si besoin, la date de fabrication peut également être indiquée.



Numéro de catalogue

Le numéro de catalogue du produit (article).



Veillez consulter la notice d'utilisation

La notice d'utilisation comprend des informations importantes (avertissements/précautions). Il est impératif de la lire attentivement avant d'utiliser le produit.



Avertissement

Lisez attentivement le texte marqué d'un symbole d'avertissement avant d'utiliser le produit.



Marque DEEE

« Ne pas jeter avec les déchets ordinaires ». Lorsque vous devez jeter un produit, il doit être rapporté dans un point de collecte agréé pour le recyclage et la récupération afin d'éviter les risques de pollution de l'environnement ou de nuisance sur la santé humaine par la présence de substances dangereuses.

Symbole Titre/Description



Marquage CE

Le produit est conforme aux exigences fixées par les directives européennes de marquage CE.



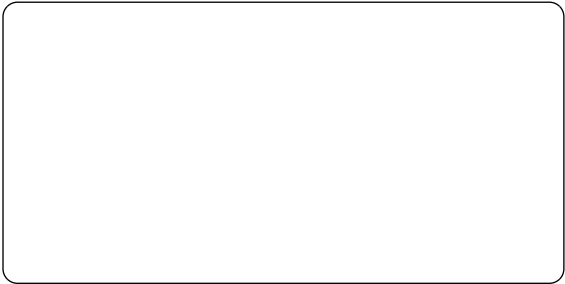
Marque RCM

Le produit est conforme aux normes de sécurité électrique, à la CEM et aux exigences réglementaires en matière de spectre des radiofréquences pour les produits vendus sur le marché australien ou néo-zélandais.



Interférence

Des interférences électromagnétiques sont susceptibles de se produire à proximité du produit.



WIDEX A/S

Nymoellevvej 6, DK-3540 Lyngbe, Danemark
<http://global.widex.com>

CE 0459

Mode d'emploi n° :
9 514 0426 003 #01
Date de parution:
2018-03

