

WIDEX **EVOKE™**

KÄYTTÖOHJEET

WIDEX EVOKE™ -PERHEEN

E-CIC/E-CIC TR/E-CIC-M/E-CIC-M TR malli
CIC

(Täysin korvakäytävässä käytettävät kojeet)



WIDEX®
HIGH DEFINITION HEARING

OMA KUULOKOJEESI

(Täytetään kuulokojeen hankintapaikassa)

Ilma-aukko: Lyhyt

Täyspitkä

Ei mitään

CIC CIC-M

Kuulokojesarja:

OHJELMAT

Yleinen

Kuuloalueen laajennin

Hiljainen

Kuuloalueen laajennin

Mukavuus

Kuuloalueen laajennin

Liikenne

Kuuloalueen laajennin

Kaupunki

Kuuloalueen laajennin

Vaikutus

Kuuloalueen laajennin

Juhla

Kuuloalueen laajennin

Sosiaalinen

Kuuloalueen laajennin

Musiikki

Kuuloalueen laajennin

ERIKOISOHJELMAT

Zen

Kuuloalueen laajennin

ERIKOISOHJELMAT

Puhelin

Kuuloalueen laajennin

SMARTTOGGLE-OHJELMA

Zen+

Kuuloalueen laajennin

HUOMAA

Taulukossa esitetyt ohjelmien nimet ovat oletusarvoisia nimiä. Jos olet valinnut käytettäväksi muunnimisiä saatavissa olevia ohjelmia, kirjoita uudet nimet taulukkoon. Näin tiedät aina mitä ohjelmia kuulokojeessasi on.

HUOMAA

CIC-M ei ole langaton kuulokoje, ts. kuulokojeet eivät voi siirtää tietoa keskenään tai minkään lisävarusteen kanssa. Tämän vuoksi ääntä ei voi säätää ja kuunteluohjelmia on vain yksi.

HUOMAA

Tämä kuulokoje mahdollistaa suoran langattoman ohjauksen ja äänten toistamisen älypuhelimista ja muista laitteista. Lisätietoja ja tietoja kuulonhuollon ammattilaiselta tai käymällä sivustossamme www.widex.com/EVOKE.

Tämä kuulolaite toimii langattomasti TONELINK-sovelluksella. Emme ole missään vastuussa kuulokojeen käytöstä jonkin kolmannen osapuolen sovelluksen kanssa tai TONELINK-sovelluksen käytöstä jonkin muun laitteen kanssa.

SISÄLLYS

SINUN KUULOKOJEESI.....	6
Tervetuloa.....	6
Tärkeitä turvallisuuteen liittyviä tietoja.....	8
KUULOKOJE.....	10
Käyttöaiheet.....	10
Käyttötarkoitus.....	10
Paristo.....	10
Merkkiäänet.....	12
Oikean ja vasemman laitteen erottaminen toisistaan.....	13
Kuulokojeen kytkeminen päälle ja pois päältä.....	13
Kuulokojeen asettaminen korvaan ja korvasta poistaminen.....	14
Äänen säätäminen.....	14
Ohjelmat.....	16
KUULOLAITTEEN JA ÄLYPUHELIMEN YHDISTÄMINEN.....	19
PUHDISTUS.....	20
Työkalut.....	20
Puhdistaminen.....	20
Vahasuoja.....	23
LISÄVARUSTEET.....	26
VIANETSINTÄ.....	27

LAINSÄÄDÄNTÖÖN LIITTYVÄT TIEDOT.....	30
EY-direktiivit.....	30
FCC- ja IC-lausunnot.....	31
MERKINNÄT.....	34

SINUN KUULOKOJEESI

Tervetuloa

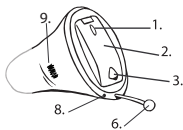
Onnittelut uuden kuulokojeesi johdosta.

Käytä kuulokojetta säännöllisesti, vaikka sen käyttöön tottuminen veisikin aikaa. Kojetta epäsäännöllisesti käyttävät henkilöt eivät yleensä saa kuulokojeesta täyttä hyötyä.

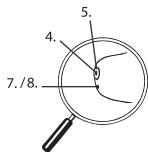
HUOMAA

Tässä käyttöohjeessa esitetyt kuulokojeen ja lisävarusteiden kuvat saattavat olla erinäköisiä kuin sinulla olevat. Pidätämme myös oikeuden tehdä mitä tahansa tarvittaviksi katsomiamme muutoksia.

Kuulokojeesi esittely



1. Mikrofoniaukot
2. Paristokotelon kansi (päälle / pois päältä -toiminto)
3. Kynsikolo
4. Ääniaukko



5. Vahasuoja

6. Ulosvetosiima

7. Ilma-aukko (lyhyt)

8. Ilma-aukko (täyspitkä)

9. Vasen/oikea-merkki. Sininen osoittaa vasemmanpuoleisen kuulokojeen ja punainen oikean.

Tärkeitä turvallisuuden liittyviä tietoja

Lue nämä sivut huolellisesti ennen kuulokojeen käyttöä.



Kuulokojeet ja paristot voivat olla vaarallisia, jos ne niellään tai niitä käytetään väärin. Nieleminen tai väärinkäyttö voi johtaa vakaviin vammoihin tai olla jopa hengenvaarallista. Jos tuotetta on nieltävä, ota välittömästi yhteyttä paikalliseen hätänumeroon tai sairaalaan.



Poista kuulokoje korvasta, kun et käytä sitä. Näin korvakäytävään pääsee ilmaa, eikä korvaan pääse syntymään infektioita.



Ota välittömästi yhteys lääkäriin tai kuuloalan ammattilaiseen, jos epäilet saaneesi korvatulehduksen tai allergisen reaktion.



Jos kuulokoje ei tunnu mukavalta tai istu hyvin, tai jos se aiheuttaa ärsytystä, punoitusta tai vastaavaa, ota yhteys kuuloonhuollon ammattilaiseen.



Poista kuulokoje korvasta ennen suihkuun menoa, uintia tai hiustenkuivaajan käyttöä.



Älä käytä kuulukojetta, kun suihkautat parfyymia tai jotain spraytä tai kun levität geeliä, voidetta tai rasvaa.



Älä kuivaa kuulukojetta mikroaaltouunissa; tämä tuhoaa sen.



Älä koskaan käytä muiden henkilöiden kuulukojeita äläkä koskaan anna omaasi muiden käyttöön, sillä tämä voi vahingoittaa kuuloasi.



Älä koskaan käytä kuulukojetta ympäristöissä, joissa voi olla räjähtäviä kaasuja, kuten kaivoksissa jne.



Pidä kuulokojeet, niiden osat, lisävarusteet ja paristot poissa lasten ulottuvilta.



Älä koskaan yritä itse avata tai korjata kuulokojetta. Ota yhteys kuulokojeen hankintapaikkaan, jos kuulokojeesi on toimitettava korjattavaksi.



Kuulokojeissasi on radioliikennetekniikkaa. Kiinnitä aina huomiota siihen, millaisessa ympäristössä käytät niitä. Jos ympäristö asettaa käyttörajoituksia, sinun on ryhdyttävä riittäviin varotoimiin, jotta voit noudattaa rajoituksia.



Älä altista kuulokojetta ääriämpötiloille tai suurelle kosteudelle. Jos kuulokoje kastuu tai hikoilet voimakkaasti, kuivaa koje viipymättä.

Kuulokojeita saa säilyttää ja kuljettaa $-20...+55$ °C:n lämpötilassa ja 10–95 %:n suhteellisessa ilmankosteudessa.

Kuulokojeesi on tarkoitettu toiminaan tarkoitettu toimimaan 0 -50 °C lämpötila-, 10 -95% RH ilmankosteus- ja ja 750 - 1060 mBar ilmanpaineolosuhteissa.

Täältä löydät kuulokojeidesi tekniset tiedot sekä lisätietoja: <http://global.widex.com>.

KUULOKOJE

Käyttöaiheet

Nämä kuulokojeet on tarkoitettu henkilökohtaiseen käyttöön vähintään kolmen vuoden ikäisille henkilöille, joiden kuulonalenemat vaihtelevat erittäin lievistä (10 dB HL) vaikeisiin (90 dB HL) ja joiden kuulokäyrät voivat olla kairakentyyppisiä.

Niiden ohjelmoinnin saa suorittaa vain kuuloalan ammattilainen, jolla on koulutus kuulon kuntoutukseen ja kokesovitukseen tai maahantuojan valtuuttama henkilö.

Käyttötarkoitus

Kuulokojeet ovat kuulonalenemien kompensoimiseen tarkoitettuja vahvistinlaitteita, jotka on tarkoitettu käytettäväksi päivittäisissä kuunteluympäristöissä. Kuulokojeissa voi olla Zen-ohjelma, joka tuottaa rentouttavan äänitaustan (musiikki/kohina) aikuisille, jotka haluavat kuunnella taustaääniä hiljaisessa ympäristössä.

Paristo

Käytä kuulokojeessa **tyypin 10 sinkki-ilmaparistoa**.

Vaihda kojeeseen aina käyttämätön paristo, joka on täsmälleen sellainen, jota kuuloalan ammattilainen suosittelee.

HUOMAA

Varmista, että paristo on täysin puhdas ja ettei sen pinnassa ole mitään jäämiä, ennen kuin asetat sen kuulokojeeseen. Muutoin kuulokoje ei välttämättä toimi asianmukaisesti.



Älä koskaan yritä ladata kuulokojeesi paristoja, sillä ne saattavat räjähtää.



Älä koskaan jätä loppuun kulunutta paristoa kuulokojeeseen, kun koje ei ole käytössä. Paristo saattaa vuotaa ja tuhota kuulokojeen.



Hävitätä käytetyt paristot pakkauksessa mainitulla tavalla ja huomioi viimeinen käyttöpäivämäärä.

Heikon paristotehon varoitus

Kun pariston varaus on loppunut, kuulokojeesta kuuluu merkkiääni. Jos paristo kuitenkin kuluu loppuun äkillisesti, varoitusta ei välttämättä kuulu. Suosittelemme pitämään aina mukana varaparistoja.

Pariston vaihtaminen

Vaihda paristo seuraavasti:



Irrota uudesta paristosta liimaliuska ja varmista, ettei paristoon jää liima-ainetta. Anna pariston ”hengittää” 60 sekunnin ajan.

Avaa paristokotelon kansi varovasti kynsikolon avulla ja irrota vanha paristo.



Aseta uusi paristo koteloon kuvan osoittamalla tavalla. Sulje luukku. Jos paristokotelo ei mene helposti kiinni, paristo ei ole oikein paikallaan. Jos et käytä kuulokojetta muutamaan päivään, poista paristo.

HUOMAA

Vältä kuulokojeen putoamista; vaihda paristot pehmeään pinnan yläpuolella.

Merkkiäänet

Kuulokojeesta kuuluu merkkiääni, kun tiettyjä toimintoja on aktivoitu tai kun ohjelmaa on vaihdettu. Merkkiäänet voivat olla puhuttuja viestejä tai ääni-merkkejä.

Pyydä kuuloalan ammattilaista poistamaan äänet käytöstä, jos et tarvitse niitä.

Kadonnut kojepari

(Käytettävissä vain tietyissä malleissa)

Kuuloalan ammattilainen voi ottaa kojeesta käyttöön ominaisuuden, joka varoittaa käyttäjää, jos kuulokoje menettää yhteyden toisessa korvassa olevaan kojeeseen. Kuulet korvaasi puheviestin.

Oikean ja vasemman laitteen erottaminen toisistaan

Oikean korvan kuulokojeessa on punainen merkki. Vasemman korvan kuulokojeessa on sininen merkki.

Kuulokojeen kytkeminen päälle ja pois päältä



Kuulokoje kytketään päälle sulkemalla paristokotelon kansi ja työntämällä sitä ylöspäin. Kuulokojeesta kuuluu merkkiäänäni sen merkiksi, että virta on kytketty, ellei kuulonhuollon ammattilainen ole kytkenyt merkkiääntä pois.



Kuulokoje sammutetaan työntämällä paristokotelon kantta alaspäin.

HUOMAA

Voit tarkistaa, onko kuulokoje kytketty päälle tekemällä kämmenistä kupin ja pitämällä kojetta sen sisällä. Jos koje on päällä, se vinkuu. Muista aina kytkeä kuulokoje pois päältä, kun lopetat sen käytön.

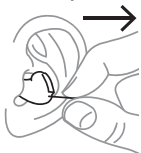
Kuulokojeen asettaminen korvaan ja korvasta poistaminen



Sulje paristokotelon kansi kokonaan. Pidä kuulokojetta peukalon ja etusormen välissä ja ohjaa koje hitaasti korvakäytävään, kunnes tunnet vastusta.

Työnnä sitten kuulokoje varovasti etusormen päällä korvaan, kunnes se on mukavasti korvakäytävässä. Kun asetat kuulokojetta paikalleen, voit samalla vetää korvanlehteä ylös- ja taaksepäin.

Kuulokojeen ottaminen pois korvasta



Poista kuulokoje korvasta käyttämällä ulosvetosiimaa.

HUOMAA

Jos kuulokojeen poistaminen tuntuu hankalalta, liikuta sitä varovasti sivusuunnassa samalla, kun vedät ulosvetosiimasta.

Äänen säätäminen

Kuulokojeesi säätää äänen automaattisesti ääniympäristön mukaan.

Jos käytössäsi on kaukosäädin, voit myös itse säätää äänenvoimakkuutta ja näin parantaa käyttömukavuutta tai kuuluvuutta tarpeidesi ja mieltymystesi mukaan. Saat lisätietoja kuulokojeen säätämisestä kuuloloalan ammattilaiselta.

Kaikki tehdyt äänimuutokset vaikuttavat molempiin kuulokojeisiin, niiden asetuksista ja ominaisuuksista riippuen.

Aina kun äänenvoimakkuussäädintä käytetään, kuulokojeesta kuuluu piipaus, ellei kuuloloalan ammattilainen ole poistanut toimintoa käytöstä. Kun suurin tai pienin mahdollinen äänenvoimakkuus on saavutettu, kojeesta kuuluu tasainen äänimerkki.

Mykistä kuulokoje toimimalla seuraavasti:

- Pidä kaukosäätimen äänenvoimakkuusnäppäimen alaosa painettuna, kunnes kuulet tasaisen äänimerkin.

Äänen palauttaminen:

- Paina äänenvoimakkuusnäppäimen yläosaa **tai**
- vaihda ohjelmaa.

Kaikki äänenvoimakkuuteen tehdyt säädöt häviävät, jos kuulokoje kytetään pois päältä tai ohjelma vaihdetaan.

HUOMAA

Voit myös käyttää sovellustasi ohjelmien muuttamiseen ja kuulolaitteesi äänen säätämiseen.

Ohjelmat

OHJELMAT	KÄYTTÖ
Yleinen	Normaaliin arkikäyttöön
Hiljainen	Erikoisohjelma kuunteluun hiljaisessa ympäristössä
Mukavuus	Erikoisohjelma kuunteluun meluisessa ympäristössä
Liikenne	Kuunteluun tilanteissa, joissa autot, junat jne. aiheuttavat melua
Vaikutus	Käytä tätä ohjelmaa jos haluat kirkkaan ja terävän äänen
Kaupunki	Kuunteluun tilanteissa, joissa äänitasot vaihtelevat (supermarketit, meluisat työpaikat tai vastaavat)
Juhla	Kuunteluun tilanteissa, joissa paljon ihmisiä puhuu samaan aikaan
Sosiaalinen	Käytä tätä ohjelmaa pienissä sosiaalisissa tilanteissa, kuten perheaterioilla
Musiikki	Musiikin kuuntelua varten

ERIKOISOHJELMAT

KÄYTTÖ

Zen

Toistaa ääniä ja sävelmiä, jotka luovat rentouttavan äänimaailman

Puhelin

Tämä ohjelma on suunniteltu puhelinkeskusteluja varten

SMARTTOGGLE-OHJELMAT KÄYTTÖ

Zen+

Tämä ohjelma muistuttaa Zen-ohjelmaa, mutta mahdollistaa erityyppisten äänien tai taustamelun kuuntelun

HUOMAA

Ohjelmataulukossa olevat nimet ovat ohjelmien oletusarvoisia nimiä. Sinua hoitava kuuloalan ammattilainen voi valita vaihtoehdoisen ohjelman nimen myös ennalta valitusta luettelosta. Näin voit valita jokaiseen kuuntelutilanteeseen oikean ohjelman entistäkin helpommin.

Kuulonolenemastasi riippuen kuuloalan ammattilainen voi aktivoida Kuuloalueen laajennin -ominaisuuden. Pyydä kuuloalan ammattilaista arvioimaan, voisitko hyötyä tästä.

Jos tarpeesi ja mieltymyksesi vaihtuvat ajan myötä, kuuloalan ammattilainen voi helposti muuttaa ohjelmavalintojasi.

Zen-ohjelma

Tähän kuulokojeeseen voi ohjelmoida ainutlaatuisen Zen-ohjelman. Ohjelma tuottaa melodisia sointuja (tai kohinaa) taustalla kuunneltaviksi.



Jos havaitset kuuluvuuden tai äänen sietokyvyn heikkenemistä, puhe on epäselvempää tai tinnitus pahenee, ota yhteys sinua hoitaneeseen kuulolalan ammattilaiseen.



Zen-ohjelman käyttö saattaa häiritä jokapäiväiseen elämään kuuluvien äänten kuulumista, puhe mukaan lukien. Ohjelmia ei pidä käyttää silloin, kun näiden äänten kuuleminen on tärkeää. Säädä kuulokoje tällaisessa tilanteessa johonkin muuhun kuin Zen-ohjelmaan.

Ohjelman vaihtaminen

Voit vaihtaa ohjelman kaukosäätimellä painamalla ohjelmanäppäintä.

Zen+

Pääset tähän ohjelmaan pitämällä ohjelmanäppäintä painettuna yli sekunnin ajan. Sen jälkeen kojeeseen ohjelmoituja Zen-tyylejä voi selata lyhyillä painalluksilla. Poistu ohjelmasta pitämällä ohjelmanäppäintä painettuna yli sekunnin ajan.

HUOMAA

Voit myös käyttää sovellustasi ohjelmien muuttamiseen ja kuulolaitteesi äänen säätämiseen.

KUULOLAITTEEN JA ÄLYPUHELIMEN YHDISTÄMINEN

Muodostaaksesi yhteyden kuulokojeiden ja älypuhelimen välillä kuulolaite on käynnistettävä uudelleen. Toimi seuraavasti:

1. Käynnistä kuulolaitteet uudelleen avaamalla ja sulkemalla paristokotelo.
2. Pidä kuulolaitteet lähellä puhelinta ja noudata puhelimesi ohjeita.
3. Kuulokojeet ja älypuhelin ovat nyt valmiita käyttöön.

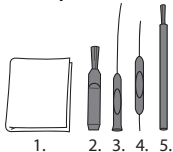
HUOMAA

Sinun kuulokojeet ovat yhdistämistilassa vain kolmen minuutin ajan uudelleenkäynnistyksen jälkeen. Saatat joutua käynnistämään ne uudelleen, jos et tehnyt pariliitosta ajoissa.

PUHDISTUS

Työkalut

Kuulokojeesi mukana toimitetaan seuraavat puhdistustyökalut:



1. Liina
2. Harja
3. Pitkä vahanpoistotyökalu
4. Lyhyt vahanpoistotyökalu
5. Paristomagneetti

Puhdistaminen

Kun puhdistat kuulokojeesi päivittäin, se toimii tehokkaammin ja on mukavampi käyttää.

Kuulokoje



Pyysi kuulokoje pehmeällä liinalla (esimerkiksi liinalla, jonka sait kuulonhuollon ammattilaiselta).

Ääniaukko



Poista näkyvä vaikka ääniaukon **ympäriältä** pienellä harjalla tai liinalla. **Älä koskaan** yritä puhdistaa vahasuojaa.

HUOMAA

Jos et saa puhdistettua ääniaukkoa, ota yhteys kuulonhuollon ammattilaiseen. **Älä koskaan** työnnä mitään ääniaukkoon, koska se voi vahingoittaa kuulokojeita.

Mikrofoniaukot

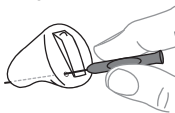


Avaa paristokotelon kansi ja käännä kuulokoje niin, että paristokotelon kansi osoittaa alaspäin (ks. kuva). Työnnä lyhyt vahanpoistotyökalu (nro 4) paristokotelon kannessa olevien mikrofoniaukkojen läpi sisäpuolelta (ks. kuva).

HUOMAA

Jos epäilet, että kuulokojeen sisällä olevaan mikrofoneihin on päässyt korvavaikua tai likaa, ota yhteys kuulokojeen hankintapaikkaan. **Älä** työnnä mitään mikrofoniaukkoon.

Ilmaputki



Lyhyt ilmaputki: Puhdista ilmaputki työntämällä vahanpoistotyökalun (nro 3) pitkä pää niin pitkälle kuin se ulottuu.

Pitkä ilmaputki: Puhdista ilmaputki päivittäin työntämällä pitkä vahanpoistotyökalu (nro 3) koko matkan ilmaputken läpi.

Kun laite ei ole käytössä, jätä kuulokoje auki, jotta ilma pääsee kiertämään.

HUOMAA

Kuulokojeen toiminnan kannalta on tärkeää, että pidät ilmaputken puhtaana etkä anna siihen kertyä korvavaikkuu, likaa tai vastaavaa. Puhdista ilmaputki päivittäin käytön jälkeen ja ota yhteys kuulonhuollon ammattilaiseen, jos ilmaputki tukkeutuu.

Jos kuulokoje kastuu tai jos hikoilet voimakkaasti, kuivaa koje viipymättä. Joillain käyttäjillä on käytössään erityinen kosteuden poistaja, kuten Widex Dry-Go, joka auttaa pitämään kuulokojeen kuivana ja puhtaana. Pyydä kuulonhuollon ammattilaista arvioimaan, sopisiko tämä sinulle.



Älä käytä kuulokojeen puhdistamiseen mitään nestettä tai desinfiointisainetta.



Puhdista ja tarkasta kuulokojeesi päivittäin käytön jälkeen ja tarkista, että se on ehjä. Jos kuulokoje rikkoutuu ollessaan korvakäytävässä ja korvakäytävään jää pieniä kojeen osia, ota yhteys lääkäriin. Älä koskaan yritä poistaa korvakäytävään jääneitä osia itse.

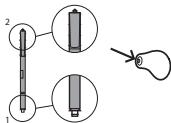
Vahasuoja

Vahasuoja suojaa kuulokojetta korvavaikulta. Käytä tämän kuulokojeen kanssa aina Widex-vahasuojia.

Vahasuojan vaihtaminen

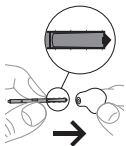


Avaa vahasuojan kotelo kuvan osoittamalla tavalla.

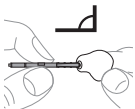


Vahasuoja muodostuu seuraavista osista:

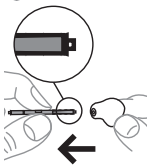
1. Poistokoukku
2. Uusi vahasuoja



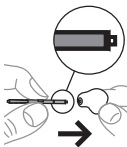
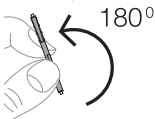
Aseta poistokoukku käytettyyn vahasuojaan.



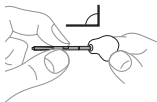
Pidä pidike oikeassa kulmassa.



Vedä käytetty vahasuoja suoraan ulos.



Työnnä uusi vahasuoja ääniaukkoon ja paina kevyesti.



Vedä pidike suoraan ulos.



Kysy kuuloalan ammattilaiselta, kuinka usein vahasuoja on vaihdettava.



Vahasuoja on kertakäyttöinen eikä sitä pidä puhdistaa.



Jos vahasuoja on löysä, hävitä se ja vaihda sen tilalle uusi.



Jos vahasuoja irtoaa kuulokojeen ollessa korvakäytävässä, ota yhteys lääkäriin tai kuuloalan ammattilaiseen, joka voi poistaa sen korvakäytävästä. Älä yritä itse poistaa vahasuojaa.

LISÄVARUSTEET

Kuulokojeen kanssa voidaan käyttää useita erilaisia lisävarusteita. Pyydä kuuloolan ammattilaista arvioimaan, olisiko lisävarusteiden käytöstä sinulle hyötyä.

Nimi	Käyttö
RC-DEX	kaukosäädin
TV-DEX	television ja muun äänilähteen kuuntelua varten
PHONE-DEX	helppoon lankapuhelinkäyttöön
FM+DEX	äänilähteen ja FM-signaalien toistoon
UNI-DEX	kuulokojeiden yhdistämiseen matkapuhelimeen
CALL-DEX	helpon langattoman yhteyden luomiseen matkapuhelinten kanssa
COM-DEX	langattoman Bluetooth-yhteyden luomiseen matkapuhelinten ja muiden laitteiden kanssa
COM-DEX Remote Mic	puheen kuulemisen parantamiseen kuulokojeiden käyttäjille vaikeissa kuunteluolosuhteissa

Saatavissa vain joissakin maissa.

VIANETSINTÄ

Seuraavilla sivuilla on joitain neuvoja siltä varalta, että kuulokoje lakkaa toimimasta tai ei toimi odotetulla tavalla. Jos ongelma ei häviä, ota yhteys kuulokojeen hankintapaikkaan.

Ongelma	Mahdollinen syy	Ratkaisu
Kuulokoje on täysin mykkä	Laitteeseen ei ole kytketty virtaa	Varmista, että paristo on asetettu oikein ja että paristokotelon kansi on suljettu oikein.
	Paristo ei toimi	Laita uusi paristo kuulokojeeseen
	Ääniaukko on tukossa	Katso kohta Puhdistaminen
	Mikrofoniaukko on tukossa	Katso kohta Puhdistaminen
Kuulokojeen äänen-voimakkuus ei ole tarpeeksi voimakas	Ääniaukko on tukossa	Katso kohta Puhdistaminen
	Korvakäytävässä on vahatulppa	Ota yhteys lääkäriin
	Kuulosi on saattanut muuttua	Ota yhteys kuuloalan ammattilaiseen / lääkäriin
Kuulokoje vinkuu jatkuvasti	Korvakäytävässä on vahatulppa	Ota yhteys lääkäriin

Ongelma	Mahdollinen syy	Ratkaisu
	Kuulokoje ei ole kunnolla korvakäytävässä	Ota kuulokoje ulos korvasta ja laita se uudelleen korvakäytävään
	Kuulokoje on väljästi korvakäytävässä	Ota yhteys kuulokojeen hankintapaikkaan
Kuulokoje on epä-mukava	Kuulokoje ei ole kunnolla korvakäytävässä	Ota yhteys kuuloalan ammattilaiseen
	Kuulokoje ei istu korvaan kunnolla	Ota yhteys kuulokojeen hankintapaikkaan
	Ulkokorva tai korvakäytävä on arka	On tärkeää, että uudet kuulokojeen käyttäjät pitävät kuulokojetta aluksi vain lyhyitä aikoja kerrallaan. Kestää n. 2-3 viikkoa tottua vähitellen kuulokojeen käyttämiseen. Ota yhteys kuulokojeen hankintapaikkaan, jos korva on jatkuvasti ärtynyt.
Kuulokojeet eivät toimi synkronoidusti	Kuulokojeiden välinen yhteys on katkennut	Kytke kuulokojeet pois päältä ja päälle uudestaan

Ongelma	Mahdollinen syy	Ratkaisu
Kuulokojeen ohjelma ei vaihdu tai äänen-voimakkuus ei muutu laitteella	<p>a. Laitetta käytetään kantoalueen ulkopuolella</p> <p>b. Läheisyydessä on voimakkaita sähkömagneettisia häiriöitä</p> <p>c. Laitetta ja kuulokojeita ei ole pariliitetty toisiinsa</p>	<p>a. Siirrä laite lähemmäksi kuulokojeita</p> <p>b. Siirry pois häiriölähteen läheisyydestä.</p> <p>c. Varmista kuulokojeen hantapaikasta, että laite on pariliitetty kuulokojeisiin</p>
Kuulet puheen katkonaisena (kuuluu / ei kuulu) kuulokojeista tai et ollenkaan (vaimennettu) lähettävästä kuulokojeesta.	<p>a. Toisen kuulokojeen paristo on kulunut loppuun</p> <p>b. Läheisyydessä on voimakkaita sähkömagneettisia häiriöitä</p>	<p>a. Vaihda toisen tai molempien kojeiden paristot</p> <p>b. Siirry pois häiriölähteen läheisyydestä</p>

LAINSÄÄDÄNTÖÖN LIITTYVÄT TIEDOT

EY-direktiivit

Direktiivi 2014/53/EY

Widex A/S vakuuttaa täten, että tämä E-CIC/E-CIC-TR/E-CIC-M/E-CIC-M TR -laite on direktiivin 2014/53/EC oleellisten vaatimusten ja sitä koskevien direktiivin muiden ehtojen mukainen.

E-CIC/E-CIC-TR/E-CIC-M/E-CIC-M-TR sisältää radiolähettimen, joka toimii taajuudella 10.6 MHz, -54dB μ mA/m @10 m.

Direktiivin 2014/53/EY mukainen vaatimustenmukaisuustodistus on nähtävissä seuraavassa osoitteessa:

[Http://global.widex.com/doc](http://global.widex.com/doc)



N26346

Hävittämishjeet

Kuulokojeita tai niiden lisävarusteita tai paristoja ei saa hävittää tavallisen kotitalousjätteen mukana.

Hävittävät kuulokojeet sekä niiden paristot ja lisävarusteet on vietävä sähkö- ja elektroniikkaromujen vastaanottopisteisiin tai palautettava laitteen hankintapaikkaan turvallista hävittämistä varten.

FCC- ja IC-lausunnot

FCC ID: TTY-UCIC

IC: 5676B-UCIC

Federal Communications Commission Statement

Tämä laite vastaa FCC-sääntöjen osan 15 vaatimuksia. Laite täyttää seuraavat kaksi ehtoa:

- (1) Laite ei saa aiheuttaa haitallisia häiriöitä ja
- (2) laitteen on kestettävä mahdollisesti ilmenevät häiriöt, mukaan lukien laitteen toimintaan vaikuttavat häiriöt.

HUOMAUTUS:

Tämä laite on testattu ja todettu FCC-säädösten kohdassa 15 luokan B digitaalisille laitteille määritettyjen rajojen mukaiseksi. Nämä rajat on suunniteltu suojaamaan kohtuullisesti haitallisilta häiriöiltä, kun laitetta käytetään asuinympäristössä. Tämä laite synnyttää, käyttää ja voi säteillä radiotaajuusenergiaa, ja jos sitä ei asenneta ja käytetä ohjeiden mukaan, se voi aiheuttaa häiriöitä radioyhteyksille. Häiriöttömyyttä ei voida kuitenkaan taata täysin silloinkaan, kun asennus ja käyttö tapahtuvat ohjeiden mukaisesti. Jos laite aiheuttaa häiriöitä radio- tai televisiolähetysille (voit tarkistaa asian sammuttamalla laitteen ja käynnistämällä sen uudelleen), häiriöitä voi yrittää poistaa seuraavilla tavoilla:

- Suuntaa tai sijoita vastaanottoantenni uudelleen.
- Siirrä häiriöitä aiheuttava laite ja vastaanotin kauemmaksi toisistaan.
- Kytke laite virtapistoraasiaan joka on eri virtapiirissä kuin vastaanotin.

- Pyydä apua jälleenmyyjältä tai radio- ja TV-asentajalta.

HUOMAUTUS:

Tämä laite vastaa FCC:n valvomattomassa ympäristössä säteilylle altistumista koskevia rajoituksia. Lähетintä ei saa sijoittaa tai käyttää yhdessä muiden antennien tai lähettimien kanssa.

Minkäänlaiset muutokset tai laitteen muokkaus ilman Widexin hyväksyntää saattavat mitätöidä käyttäjän valtuudet käyttää tätä laitetta.

Industry Canada -säädös / Déclaration d'industrie Canada

Industry Canadian säädöksen mukaan tätä radiolähetintä voidaan käyttää vain Industry Canadian hyväksymän tyyppisen, enintään maksimilähetytysteholla toimivan antennin kanssa.

Muille käyttäjille mahdollisesti aiheutuvan häiriön vähentämiseksi, antennityyppi ja sen teho pitäisi valita niin, että yhtä suuri isotrooppisesti säteilevä teho (e.i.r.p.) ei ole enempää, kuin mitä tarvitaan onnistuneeseen kommunikointiin.

Laite täyttää ilman erillistä lupaa käytettäviä laitteita koskevat määräykset Industry Canadian RSS-standard(e)issa. Laite täyttää seuraavat kaksi ehtoa:

- (1) Laite ei saa aiheuttaa haitallisia häiriöitä ja
- (2) laitteen on siedettävä kaikki häiriöt, myös laitteen toimintaa mahdollisesti haittaavat häiriöt.

Conformément à la réglementation d'Industrie Canada, le présent émetteur radio peut fonctionner avec une antenne d'un type et d'un gain maximal (ou inférieur) approuvé pour l'émetteur par Industrie Canada.

Dans le but de réduire les risques de brouillage radioélectrique à l'intention des autres utilisateurs, il faut choisir le type d'antenne et son gain de sorte que la puissance isotrope rayonnée équivalente (p.i.r.e.) ne dépasse pas l'intensité nécessaire à l'établissement d'une communication satisfaisante.

Le présent appareil est conforme aux CNR d'Industrie Canada applicables aux appareils radio exempts de licence. L'exploitation est autorisée aux deux conditions suivantes :

- (1) l'appareil ne doit pas produire de brouillage, et
- (2) l'utilisateur de l'appareil doit accepter tout brouillage radioélectrique subi, même si le brouillage est susceptible d'en compromettre le fonctionnement.

MERKINNÄT

WIDEX A/S lääkinneiläisissä laitteissa yleisesti käytetyt symbolit (pakkausmerkinnät, käyttöohjeet jne.)

Symboli Nimi/kuvaus



Valmistaja

Tämän tuotteen on valmistanut valmistaja, jonka nimi ja osoite on ilmoitettu symbolin vieressä. Tarvittaessa myös valmistuspäivä voidaan ilmoittaa.



Luettelonumero

Tuotteen luettelonumero (tuotenumero).



Katso käyttöohjeita

Käyttöohjeet sisältävät tärkeää tietoa (varoituksia/varoituksia), ja ne pitää lukea ennen tuotteen käyttöä.



Varoitus

Varoitusmerkillä merkitty teksti pitää lukea ennen tuotteen käyttöä.



SER-merkki

”Ei sekajätteeseen” Tuotetta hävitettäessä se on toimitettava erityiseen kierrätyspisteeseen kierrätettäväksi ja talteenotettavaksi. Näin vältetään mahdollisilta ympäristövahingoilta tai terveysvaikutuksilta, joita vaaralliset aineet voisivat aiheuttaa.



CE-merkintä

Tuote noudattaa eurooppalaisten CE-merkintädirektiivien vaatimuksia.

Symboli Nimi/kuvaus



Merkintä lainsäädännön vaatimusten täyttämisestä (RCM)

Tuote noudattaa sähköturvallisuutta, sähkömagneettista yhteensopivuutta ja radiotaajuuksia koskevia vaatimuksia, jotka liittyvät Australian ja Uuden-Seelannin markkinoille toimitettaviin tuotteisiin.



Häiriöt

Tuotteen läheisyydessä voi esiintyä sähkömagneettisia häiriöitä.



WIDEX A/S

CE 0459

Nymoellevej 6, DK-3540 Lyngø, Tanska
<http://global.widex.com>

Käyttöohjeen nro:
9 514 0426 013 #01
Painos:
2018-04

