

# WIDEX **EVOKE™**

## KÄYTTÖOHJEET **WIDEX EVOKE™ -PERHEEN**

E-XP-malli  
ITE  
Korvakäytäväkojeet (ITE)



**WIDEX®**  
HIGH DEFINITION HEARING

# OMA KUULOKOJEESI

Kuulonhuollon ammattilainen täyttää)

Ilma-aukko:

Lyhyt

Täyspitkä

Ei mitään

**Kuulokojesarja:**

---

## **OHJELMAT**

Yleinen

Kuuloalueen laajennin

Hiljainen

Kuuloalueen laajennin

Mukavuus

Kuuloalueen laajennin

Liikenne

Kuuloalueen laajennin

Kaupunki

Kuuloalueen laajennin

Vaikutus

Kuuloalueen laajennin

Juhla

Kuuloalueen laajennin

Sosiaalinen

Kuuloalueen laajennin

Musiikki

Kuuloalueen laajennin

T

Kuuloalueen laajennin

M+T

Kuuloalueen laajennin

---

## ERIKOISOHJELMAT

---

Zen

Kuuloalueen laajennin

Puhelin

Kuuloalueen laajennin

---

## SMARTTOGGLE-OHJELMAT

---

Zen+

Kuuloalueen laajennin

---

### HUOMAA

Taulukossa esitetyt ohjelmien nimet ovat oletusarvoisia nimiä. Jos olet valinnut käytettäväksi muunnimisiä saatavissa olevia ohjelmia, kirjoita uudet nimet taulukkoon. Näin tiedät aina mitä ohjelmia kuulokojeessasi on.

### HUOMAA

Lue tämä esite huolellisesti ennen kuulokojeen käyttöä.

### HUOMAA

Tämä kuulokoje mahdollistaa suoran langattoman ohjauksen ja äänten toistamisen älypuhelimista ja muista laitteista. Lisätietoja ja tietoja kuulonhuollon ammattilaiselta tai käymällä sivustossamme [www.widex.com/EVOKE](http://www.widex.com/EVOKE).

Tämä kuulolaite toimii langattomasti TONELINK-sovelluksella. Emme ole missään vastuussa kuulokojeen käytöstä jonkin kolmannen osapuolen sovelluksen kanssa tai TONELINK-sovelluksen käytöstä jonkin muun laitteen kanssa.

# SISÄLLYS

<b>SINUN KUULOKOJEESI.....</b>	<b>6</b>
Tervetuloa.....	6
Tärkeitä turvallisuuteen liittyviä tietoja.....	7
<b>KUULOKOJE.....</b>	<b>9</b>
Käyttöaiheet.....	9
Käyttötarkoitus.....	9
Paristo.....	9
Merkkiäänet.....	11
Oikean ja vasemman laitteen erottaminen toisistaan.....	11
Kuulokojeen kytkeminen päälle ja pois päältä.....	12
Kuulokojeen asettaminen korvaan ja korvasta poistaminen.....	12
Äänen säätäminen.....	13
Ohjelmat.....	14
<b>KUULOLAITTEEN JA ÄLYPUHELIMEN YHDISTÄMINEN.....</b>	<b>18</b>
<b>PUHDISTUS.....</b>	<b>19</b>
Työkalut.....	19
Puhdistaminen.....	19
Vahasuoja.....	22
<b>LISÄVARUSTEET.....</b>	<b>26</b>
<b>VIANETSINTÄ.....</b>	<b>27</b>

<b>LAINSÄÄDÄNTÖÖN LIITTYVÄT TIEDOT.....</b>	<b>30</b>
EY-direktiivit.....	30
FCC- ja IC-lausunnot.....	31
<b>MERKINNÄT.....</b>	<b>34</b>

# SINUN KUULOKOJEESI

## Tervetuloa

Onnittelut uuden kuulokojeesi johdosta.

Käytä kuulokojetta säännöllisesti, vaikka sen käyttöön tottuminen veisikin aikaa. Kojetta epäsäännöllisesti käyttävät henkilöt eivät yleensä saa kuulokojeesta täyttä hyötyä.

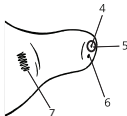
### HUOMAA

Tässä käyttöohjeessa esitetyt kuulokojeen ja lisävarusteiden kuvat saattavat olla erinäköisiä kuin sinulla olevat. Pidätämme myös oikeuden tehdä mitä tahansa tarvittaviksi katsomiamme muutoksia.

### Kuulokojeesi esittely



1. Mikrofoniaukot
2. Paristikotelo (päälle / pois päältä -toiminto)
3. Kynsikolo



4. Ääniaukko
5. Vahasuoja
6. Ilmaputki (valinnainen)
7. Vasen/oikea-merkki. Sininen osoittaa vasemmanpuoleisen kuulokojeen ja punainen oikean.

## Tärkeitä turvallisuuteen liittyviä tietoja

Lue nämä sivut huolellisesti ennen kuulokojeen käyttöä.



**Kuulokojeet ja paristot voivat olla vaarallisia, jos ne niellään tai niitä käytetään väärin. Nieleminen tai väärinkäyttö voi johtaa vakaviin vammoihin tai olla jopa hengenvaarallista. Jos tuotetta on nieltty, ota välittömästi yhteyttä paikalliseen hätänumeroon tai sairaalaan.**



Poista kuulokoje korvasta, kun et käytä sitä. Näin korvakäytävään pääsee ilmaa, eikä korvaan pääse syntymään infektioita.



Ota välittömästi yhteys lääkäriin tai kuuloalan ammattilaiseen, jos epäilet saaneesi korvatulehduksen tai allergisen reaktion.



Jos kuulokoje ei tunnu mukavalta tai istu hyvin, tai jos se aiheuttaa ärsytystä, punoitusta tai vastaavaa, ota yhteys kuuloonhuollon ammattilaiseen.



Poista kuulokoje korvasta ennen suihkuun menoa, uintia tai hiustenkuivaajan käyttöä.



Älä käytä kuulokojetta, kun suihkautat parfyymia tai jotain spraytä tai kun levität geeliä, voidetta tai rasvaa.



Älä kuivaa kuulokojetta mikroaaltouunissa; tämä tuhoaa sen.



Älä koskaan käytä muiden henkilöiden kuulokojeita äläkä koskaan anna omaasi muiden käyttöön, sillä tämä voi vahingoittaa kuuloasi.



Älä koskaan käytä kuulokojetta ympäristöissä, joissa voi olla räjähtäviä kaasuja, kuten kaivoksissa jne.



**Pidä kuulokojeet, niiden osat, lisävarusteet ja paristot poissa lasten ulottuvilta.**



Älä koskaan yritä itse avata tai korjata kuulokojetta. Ota yhteys kuulokojeen hankintapaikkaan, jos kuulokojeesi on toimitettava korjattavaksi.



Kuulokojeissasi on radioliikennetekniikkaa. Kiinnitä aina huomiota siihen, millaisessa ympäristössä käytät niitä. Jos ympäristö asettaa käyttörajoituksia, sinun on ryhdyttävä riittäviin varotoimiin, jotta voit noudattaa rajoituksia.



Älä altista kuulokojetta ääriämpötiloille tai suurelle kosteudelle. Jos kuulokojee kastuu tai hikoilet voimakkaasti, kuivaa koje viipymättä.

Kuulokojeita saa säilyttää ja kuljettaa  $-20...+55\text{ °C}$ :n lämpötilassa ja 10–95 %:n suhteellisessa ilmankosteudessa.

Kuulokojeesi on tarkoitettu toiminaan tarkoitettu toimimaan  $0\text{ -}50\text{ °C}$  lämpötila-, 10–95% RH ilmankosteus- ja ja 750 - 1060 mBar ilmanpaineolosuhteissa.

Täältä löydät kuulokojeidesi tekniset tiedot sekä lisätietoja: <http://global.widex.com>.



# KUULOKOJE

## Käyttöaiheet

Nämä kuulokojeet on tarkoitettu henkilökohtaiseen käyttöön vähintään kolmen vuoden ikäisille henkilöille, joiden kuulonolenemat vaihtelevat erittäin lievistä (10 dB HL) vaikeisiin (90 dB HL) ja joiden kuulokäyrät voivat olla kairkentyypisiä.

Niiden ohjelmoinnin saa suorittaa vain kuuloalan ammattilainen, jolla on koulutus kuulon kuntoutukseen ja kokesovitukseen tai maahantuojan valtuuttama henkilö.

## Käyttötarkoitus

Kuulokojeet ovat kuulonolenemien kompensoimiseen tarkoitettuja vahvistinlaitteita, jotka on tarkoitettu käytettäväksi päivittäisissä kuunteluympäristöissä. Kuulokojeissa voi olla Zen-ohjelma, joka tuottaa rentouttavan äänitaustan (musiikki/kohina) aikuisille, jotka haluavat kuunnella taustaääniä hiljaisessa ympäristössä.


## Paristo


Käytä kuulokojeessa **tyypin 312 sinkki-ilmaparistoa**.


Vaihda kojeeseen aina käyttämätön paristo, joka on täsmälleen sellainen, jota kuuloalan ammattilainen suosittelee.

## HUOMAA

Varmista, että paristo on täysin puhdas ja ettei sen pinnassa ole mitään jäämiä, ennen kuin asetat sen kuulokojeeseen. Muutoin kuulokoje ei välttämättä toimi asianmukaisesti.

 Älä koskaan yritä ladata kuulokojeen sinkki-ilmaparistoa, sillä se voi räjähtää.

 Älä koskaan jätä loppuun kulunutta paristoa kuulokojeeseen, kun koje ei ole käytössä. Paristo saattaa vuotaa ja tuhota kuulokojeen.

 Hävitä käytetyt paristot pakkauksessa mainitulla tavalla ja huomioi viimeinen käyttöpäivämäärä.

## Heikon paristotehon varoitus

Kun pariston varaus on loppunut, kuulokojeesta kuuluu merkkiäni. Jos paristo kuitenkin kuluu loppuun äkillisesti, varoitusta ei välttämättä kuulu. Suosittelemme pitämään aina mukana varaparistoja.

## Pariston vaihtaminen

Vaihda paristo seuraavasti:



Irrota uudesta paristosta liimaliuska ja varmista, ettei paristoon jää liima-ainetta. Anna pariston ”hengittää” 60 sekunnin ajan.

Avaa paristokotelo painamalla kynnellä paristokotelon kantta alaspäin ja avaamalla kansi.



Aseta paristo nyt koteloon kuvan osoittamalla tavalla. Sulje paristokotelon kansi. Jos paristokotelo ei mene helposti kiinni, paristo ei ole oikein paikallaan.

Jos et käytä kuulokojetta muutamaan päivään, poista paristo.

#### **HUOMAA**

Vältä kuulokojeen putoamista; vaihda paristot pehmeän pinnan yläpuolella.

### **Merkkiäänet**

Kuulokojeesta kuuluu merkkiääni, kun tiettyjä toimintoja on aktivoitu tai kun ohjelmaa on vaihdettu. Merkkiäänet voivat olla puhuttuja viestejä tai äänimerkkejä.

Pyydä kuulualan ammattilaista poistamaan äänet käytöstä, jos et tarvitse niitä.

### **Kadonnut kojepari**

(Käytettävissä vain tietyissä malleissa)

Kuulualan ammattilainen voi ottaa kojessa käyttöön ominaisuuden, joka varoittaa käyttäjää, jos kuulokoje menettää yhteyden toisessa korvassa olevaan kojeseen. Kuulet korvaasi puheviestin.

### **Oikean ja vasemman laitteen erottaminen toisistaan**

Oikean korvan kuulokojeessa on punainen merkki. Vasemman korvan kuulokojeessa on sininen merkki.

## Kuulokojeen kytkeminen päälle ja pois päältä



Kuulokoje kytketään päälle sulkemalla paristokotelon kansi ja työntämällä sitä ylöspäin. Kuulokojeesta kuuluu merkkiääni sen merkiksi, että virta on kytketty, ellei kuulonhuollon ammattilainen ole kytkenyt merkkiääntä pois.



Kuulokoje sammutetaan työntämällä paristokotelon kantta alaspäin.

### HUOMAA

Voit tarkistaa, onko kuulokoje kytketty päälle tekemällä kämmenistä kupin ja pitämällä kojetta sen sisällä. Jos koje on päällä, se vinkuu. Muista aina kytkeä kuulokoje pois päältä, kun lopetat sen käytön.

## Kuulokojeen asettaminen korvaan ja korvasta poistaminen

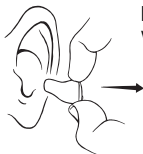


Sulje paristokotelon kansi kokonaan. Pidä kuulokojetta peukalon ja etusormen välissä ja ohjaa koje hitaasti korvakäytävään, kunnes tunnet vastusta.

Työnnä sitten kuulokoje varovasti etusormen päällä korvaan, kunnes se on mukavasti korvakäytävässä.

Kun asetat kuulokojetta paikalleen, voit samalla vetää korvanlehteä ylös- ja taaksepäin.

## Kuulokojeen ottaminen pois korvasta



Pidä kuulokojetta peukalon ja etusormen välissä ja vedä varovasti.

### HUOMAA

Jos kuulokojeen poistaminen tuntuu hankalalta, liikuta sitä varovasti sivusuunnassa.

## Äänen säätäminen

Kuulokojeesi säätää äänen automaattisesti ääniympäristön mukaan.

Jos käytössäsi on kaukosäädin, voit myös itse säätää äänenvoimakkuutta ja näin parantaa käyttömukavuutta tai kuuluvuutta tarpeidesi ja mieltymystesi mukaan. Saat lisätietoja kuulokojeen säätämisestä kuuloalan ammattilaiselta.

Kaikki tehdyt äänimuutokset vaikuttavat molempiin kuulokojeisiin, niiden asetuksista ja ominaisuuksista riippuen.

Aina kun äänenvoimakkuussäädintä käytetään, kuulokojeesta kuuluu piipaus, ellei kuuloalan ammattilainen ole poistanut toimintoa käytöstä. Kun suurin tai pienin mahdollinen äänenvoimakkuus on saavutettu, kojeesta kuuluu tasainen äänimerkki.

Mykistä kuulokoje toimimalla seuraavasti:

- Pidä kaukosäätimen äänenvoimakkuusnäppäimen alaosa painettuna, kunnes kuulet tasaisen äänimerkin.

### **Äänen palauttaminen:**

- Paina äänenvoimakkuusnäppäimen yläosaa **tai**
- vaihda ohjelmaa.

Kaikki äänenvoimakkuuteen tehdyt säädöt häviävät, jos kuulokoje kytetään pois päältä tai ohjelma vaihdetaan.

### **HUOMAA**

Voit myös käyttää sovellustasi ohjelmien muuttamiseen ja kuulolaitteesi äänen säätämiseen.

## **Ohjelmat**

<b>OHJELMAT</b>	<b>KÄYTTÖ</b>
Yleinen	Normaaliin arkikäyttöön
Hiljainen	Erikoisohjelma kuunteluun hiljaisessa ympäristössä
Mukavuus	Erikoisohjelma kuunteluun meluisessa ympäristössä
Liikenne	Kuunteluun tilanteissa, joissa autot, junat jne. aiheuttavat melua
Vaikutus	Käytä tätä ohjelmaa jos haluat kirkkaan ja terävän äänen

**OHJELMAT****KÄYTTÖ**

---

Kaupunki

Kuunteluun tilanteissa, joissa äänitasot vaihtelevat (supermarketit, meluisat työpaikat tai vastaavat)

---

Juhla

Kuunteluun tilanteissa, joissa paljon ihmisiä puhuu samaan aikaan

---

Sosiaalinen

Käytä tätä ohjelmaa pienissä sosiaalisissa tilanteissa, kuten perheaterioilla

---

Musiikki

Musiikin kuuntelua varten

---

T

Tällä ohjelmalla voit kuunnella kuulokojeen induktiokelan kautta, mikä mahdollistaa äänen kuulemisen ilman taustääniä (edellyttää induktiokelajärjestelmää)

---

M+T

Tämä ohjelma on kuulokojeen mikrofonin ja induktiokelan yhdistelmä. Kuuntelet äänilahdettä, mutta pystyt kuulemaan myös muut äänet.

---

**ERIKOISOHJELMAT****KÄYTTÖ**

---

Zen

Toistaa ääniä ja sävelmiä, jotka luovat rentouttavan äänimaailman

---

**ERIKOISOHJELMAT****KÄYTTÖ**

Puhelin

Tämä ohjelma on suunniteltu puhelinkeskusteluja varten

**SMARTTOGGLE-OHJELMAT****KÄYTTÖ**

Zen+

Tämä ohjelma muistuttaa Zen-ohjelmaa, mutta mahdollistaa erityyppisten äänien tai taustamelun kuuntelun

**HUOMAA**

Ohjelmataulukossa olevat nimet ovat ohjelmien oletusarvoisia nimiä. Sinua hoitava kuuloalan ammattilainen voi valita vaihtoehdoisen ohjelman nimen myös ennalta valitusta luettelosta. Näin voit valita jokaiseen kuuntelutilanteeseen oikean ohjelman entistäkin helpommin.

Kuulonolenemastasi riippuen kuuloalan ammattilainen voi aktivoida Kuuloalueen laajennin -ominaisuuden. Pyydä kuuloalan ammattilaista arvioimaan, voisitko hyötyä tästä.

Jos tarpeesi ja mieltymyksesi vaihtuvat ajan myötä, kuuloalan ammattilainen voi helposti muuttaa ohjelmavalintojasi.



## Zen-ohjelma

Tähän kuulokojeeseen voi ohjelmoida ainutlaatuisen Zen-ohjelman. Ohjelma tuottaa melodisia sointuja (tai kohinaa) taustalla kuunneltaviksi.



Jos havaitset kuuluvuuden tai äänen sietokyvyn heikkenemistä, puhe on epäselvempää tai tinnitus pahenee, ota yhteys sinua hoitaneeseen kuulolalan ammattilaiseen.



Zen-ohjelman käyttö saattaa häiritä jokapäiväiseen elämään kuuluvien äänten kuulumista, puhe mukaan lukien. Ohjelmia ei pidä käyttää silloin, kun näiden äänten kuuleminen on tärkeää. Säädä kuulokoje tällaisessa tilanteessa johonkin muuhun kuin Zen-ohjelmaan.

## Ohjelman vaihtaminen

Voit vaihtaa ohjelman kaukosäätimellä painamalla ohjelmanäppäintä.

### Zen+

Pääset tähän ohjelmaan pitämällä ohjelmanäppäintä painettuna yli sekunnin ajan. Sen jälkeen kojeeseen ohjelmoituja Zen-tyylejä voi selata lyhyillä painalluksilla. Poistu ohjelmasta pitämällä ohjelmanäppäintä painettuna yli sekunnin ajan.

### HUOMAA

Voit myös käyttää sovellustasi ohjelmien muuttamiseen ja kuulolaitteesi äänen säätämiseen.

## **KUULOLAITTEEN JA ÄLYPUHELIMEN YHDISTÄMINEN**

Muodostaaksesi yhteyden kuulokojeiden ja älypuhelimen välillä kuulolaite on käynnistettävä uudelleen. Toimi seuraavasti:

1. Käynnistä kuulolaitteet uudelleen avaamalla ja sulkemalla paristokotelo.
2. Pidä kuulolaitteet lähellä puhelinta ja noudata puhelimesi ohjeita.
3. Kuulokojeet ja älypuhelin ovat nyt valmiita käyttöön.

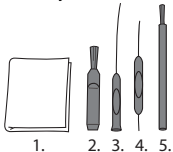
### **HUOMAA**

Sinun kuulokojeet ovat yhdistämistilassa vain kolmen minuutin ajan uudelleenkäynnistytksen jälkeen. Saatat joutua käynnistämään ne uudelleen, jos et tehnyt pariliitosta ajoissa.

# PUHDISTUS

## Työkalut

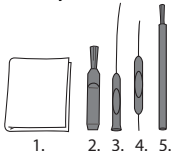
Kuulokojeesi mukana toimitetaan seuraavat puhdistustyökalut:



1. 2. 3. 4. 5.

1. Liina
2. Harja
3. Pitkä vahanpoistotyökalu
4. Lyhyt vahanpoistotyökalu
5. Paristomagneetti

Kuulokojeesi mukana toimitetaan seuraavat puhdistustyökalut:



1. 2. 3. 4. 5.

1. Liina
2. Harja
3. Pitkä vahanpoistotyökalu
4. Lyhyt vahanpoistotyökalu
5. Paristomagneetti

## Puhdistaminen

Kun puhdistat kuulokojeesi päivittäin, se toimii tehokkaammin ja on mukavampi käyttää.

## Kuulokoje



Pyyhi kuulokoje pehmeällä liinalla (esimerkiksi liinalla, jonka sait kuulonhuollon ammattilaiselta).

## Ääniaukko



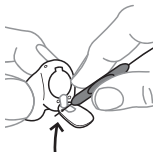
Poista näkyvä vaikko ääniaukon **ympäriiltä** pienellä harjalla tai liinalla. **Älä koskaan** yritä puhdistaa vahasuojaa.

## HUOMAA

Jos et saa puhdistettua ääniaukkoa, ota yhteys kuulonhuollon ammattilaiseen. **Älä koskaan** työnnä mitään ääniaukkoon, koska se voi vahingoittaa kuulokojetta.

## Mikrofoniaukot

Puhdista mikrofoniaukot kuulokojeen etuosasta seuraavasti:



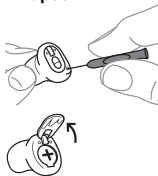
Avaa paristokotelon kansi ja käännä kuulokoje niin, että paristokotelon kansi osoittaa alaspäin (ks. kuva).

Työnnä lyhyt vahanpoistotyökalu (nro 4) paristokotelon kannessa olevien mikrofoniaukkojen läpi sisäpuolelta (ks. kuva).

## HUOMAA

Jos epäilet, että kuulokojeen sisällä olevaan mikrofoniiin on päässyt korvavaikua tai liikaa, ota yhteys kuulokojeen hankintapaikkaan. **Älä** työnnä mitään mikrofoniaukkoon.

## Ilmaputki



Puhdista ilmaputki päivittäin työntämällä pitkä vahanpoistotyökalu (nro 4) koko matkan ilmaputken läpi.

Kun laite ei ole käytössä, jätä kuulokoje auki, jotta ilma pääsee kiertämään.

## **HUOMAA**

Kuulokojeen toiminnan kannalta on tärkeää, että pidät ilmaputken puhtaana eikä anna siihen kertyä korvavaikkuu, likaa tai vastaavaa. Puhdista ilmaputki päivittäin käytön jälkeen ja ota yhteys kuulonhuollon ammattilaiseen, jos ilmaputki tukkeutuu.

Jos kuulokoje kastuu tai jos hikoilet voimakkaasti, kuivaa koje viipymättä. Joillain käyttäjillä on käytössään erityinen kosteuden poistaja, kuten Widex Dry-Go, joka auttaa pitämään kuulokojeen kuivana ja puhtaana. Pyydä kuulonhuollon ammattilaista arvioimaan, sopisiko tämä sinulle.



Älä käytä kuulokojeen puhdistamiseen mitään nestettä tai desinfiomisainetta.



Puhdista ja tarkasta kuulokojeesi päivittäin käytön jälkeen ja tarkista, että se on ehjä. Jos kuulokoje rikkoutuu ollessaan korvakäytävässä ja korvakäytävään jää pieniä kojeen osia, ota yhteys lääkäriin. Älä koskaan yritä poistaa korvakäytävään jääneitä osia itse.

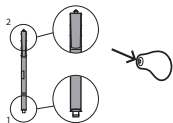
## **Vahasuoja**

Vahasuoja suojaa kuulokojetta korvavaikulta. Käytä tämän kuulokojeen kanssa aina Widex-vahasuojia.

### **Vahasuojan vaihtaminen**



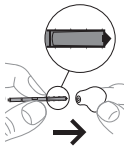
Avaa vahasuojan kotelo kuvan osoittamalla tavalla.



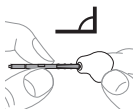
Vahasuoja muodostuu seuraavista osista:

1. Poistokoukku
2. Uusi vahasuoja

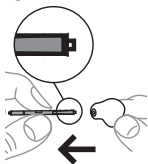
Asetä poistokoukku käytettyyn vahasuojaan.

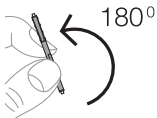


Pidä pidike oikeassa kulmassa.



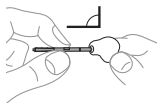
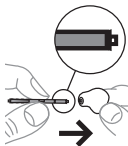
Vedä käytetty vahasuoja suoraan ulos.





180°

Työnnä uusi vahasuoja ääniaukkoon ja paina kevyesti.



Vedä pidike suoraan ulos.



Kysy kuuloalan ammattilaiselta, kuinka usein vahasuoja on vaihdettava.





Vahasuoja on kertakäyttöinen eikä sitä pidä puhdistaa.



Jos vahasuoja on löysä, hävitä se ja vaihda sen tilalle uusi.



Jos vahasuoja irtoaa kuulokojeen ollessa korvakäytävässä, ota yhteys lääkäriin tai kuuloalan ammattilaiseen, joka voi poistaa sen korvakäytävästä. Älä yritä itse poistaa vahasuojaa.

## LISÄVARUSTEET

Kuulokojeen kanssa voidaan käyttää useita erilaisia lisävarusteita. Pyydä kuuloalan ammattilaista arvioimaan, olisiko lisävarusteiden käytöstä sinulle hyötyä.

<b>Nimi</b>	<b>Käyttö</b>
RC-DEX	kaukosäädin
TV-DEX	television ja muun äänilähteen kuuntelua varten
PHONE-DEX	helppoon lankapuhelinkäyttöön
FM+DEX	äänilähteen ja FM-signaalien toistoon
T-DEX	kuulokojeiden yhdistämiseen matkapuhelimeen induktiokelan kautta
UNI-DEX	kuulokojeiden yhdistämiseen matkapuhelimeen
CALL-DEX	helpon langattoman yhteyden luomiseen matkapuhelinten kanssa
COM-DEX	langattoman Bluetooth-yhteyden luomiseen matkapuhelinten ja muiden laitteiden kanssa
COM-DEX Re-mote Mic	puheen kuulemisen parantamiseen kuulokojeiden käyttäjille vaikeissa kuunteluolosuhteissa

Saatavissa vain joissakin maissa.

## VIANETSINTÄ

Seuraavilla sivuilla on joitain neuvoja siltä varalta, että kuulokoje lakkaa toimimasta tai ei toimi odotetulla tavalla. Jos ongelma ei häviä, ota yhteys kuulokojeen hankintapaikkaan.

<b>Ongelma</b>	<b>Mahdollinen syy</b>	<b>Ratkaisu</b>
Kuulokoje on täysin mykkä	Laitteeseen ei ole kytketty virtaa	Varmista, että paristo on asetettu oikein ja että paristokotelon kansi on suljettu oikein.
	Paristo ei toimi	Laita uusi paristo kuulokojeeseen
	Ääniaukko on tukossa	Katso kohta Puhdistaminen
	Mikrofoniaukko on tukossa	Katso kohta Puhdistaminen
Kuulokojeen äänenvoimakkuus ei ole tarpeeksi voimakas	Ääniaukko on tukossa	Katso kohta Puhdistaminen
	Korvakäytävässä on vahatulppa	Ota yhteys lääkäriin
	Kuulosi on saattanut muuttua	Ota yhteys kuuloalan ammattilaiseen / lääkäriin
Kuulokoje vinkuu jatkuvasti	Korvakäytävässä on vahatulppa	Ota yhteys lääkäriin

Ongelma	Mahdollinen syy	Ratkaisu
	Kuulokoje ei ole kunnolla korvakäytävässä	Ota kuulokoje ulos korvasta ja laita se uudelleen korvakäytävään
	Kuulokoje on väljästi korvakäytävässä	Ota yhteys kuulokojeen hankintapaikkaan
Kuulokoje on epä-mukava	Kuulokoje ei ole kunnolla korvakäytävässä	Ota yhteys kuuloalan ammattilaiseen
	Kuulokoje ei istu korvaan kunnolla	Ota yhteys kuulokojeen hankintapaikkaan
	Ulkokorva tai korvakäytävä on arka	On tärkeää, että uudet kuulokojeen käyttäjät pitävät kuulokojetta aluksi vain lyhyitä aikoja kerrallaan. Kestää n. 2-3 viikkoa tottua vähitellen kuulokojeen käyttämiseen. Ota yhteys kuulokojeen hankintapaikkaan, jos korva on jatkuvasti ärtynyt.
Kuulokojeet eivät toimi synkronoidusti	Kuulokojeiden välinen yhteys on katkennut	Kytke kuulokojeet pois päältä ja päälle uudestaan

Ongelma	Mahdollinen syy	Ratkaisu
Kuulokojeen ohjelma ei vaihdu tai äänen-voimakkuus ei muutu laitteella	a. Laitetta käytetään kantoalueen ulkopuolella b. Läheisyydessä on voimakkaita sähkömagneettisia häiriöitä c. Laitetta ja kuulokojeita ei ole pariliitetty toisiinsa	a. Siirrä laite lähemmäksi kuulokojeita b. Siirry pois häiriölähteen läheisyydestä. c. Varmista kuulokojeen hantapaikasta, että laite on pariliitetty kuulokojeisiin
Kuulet puheen katkonaisena (kuuluu / ei kuulu) kuulokojeista tai et ollenkaan (vaimennettu) lähettävästä kuulokojeesta.	a. Toisen kuulokojeen paristo on kulunut loppuun b. Läheisyydessä on voimakkaita sähkömagneettisia häiriöitä	a. Vaihda toisen tai molempien kojeiden paristot b. Siirry pois häiriölähteen läheisyydestä

# LAINSÄÄDÄNTÖÖN LIITTYVÄT TIEDOT

## EY-direktiivit

### Direktiivi 2014/53/EY

Widex A/S vakuuttaa täten, että tämä E-XP on direktiivin 2014/53/EY oleellisten vaatimusten ja laitetta koskevien direktiivin muiden ehtojen mukainen.

E-XP sisältää radiolähtetimen, joka toimii 10.6 MHz -taajuudella sekä 54dBm $\mu$ A/m @10 m.

Direktiivin 2014/53/EY mukainen vaatimustenmukaisuustodistus on nähtävissä seuraavassa osoitteessa:

[Http://global.widex.com/doc](http://global.widex.com/doc)



## Hävittämisohjeet

Kuulokojeita tai niiden lisävarusteita tai paristoja ei saa hävittää tavallisen kotitalousjätteen mukana.

Hävitettävät kuulokojeet sekä niiden paristot ja lisävarusteet on vietävä sähkö- ja elektroniikkaromujen vastaanottopisteisiin tai palautettava laitteen hankintapaikkaan turvallista hävittämistä varten.

## FCC- ja IC-lausunnot

FCC ID: TTY-UXP

IC: 5676B-UXP

Federal Communications Commission Statement

Tämä laite vastaa FCC-sääntöjen osan 15 vaatimuksia. Laite täyttää seuraavat kaksi ehtoa:

- (1) Laite ei saa aiheuttaa haitallisia häiriöitä ja
- (2) laitteen on kestettävä mahdollisesti ilmenevät häiriöt, mukaan lukien laitteen toimintaan vaikuttavat häiriöt.

### HUOMAUTUS:

Tämä laite on testattu ja todettu FCC-säädösten kohdassa 15 luokan B digitaalisille laitteille määritettyjen rajojen mukaiseksi. Nämä rajat on suunniteltu suojaamaan kohtuullisesti haitallisilta häiriöiltä, kun laitetta käytetään asuinympäristössä. Tämä laite synnyttää, käyttää ja voi säteillä radiotaajuusenergiaa, ja jos sitä ei asenneta ja käytetä ohjeiden mukaan, se voi aiheuttaa häiriöitä radioyhteyksille. Häiriöttömyyttä ei voida kuitenkaan taata täysin silloinkaan, kun asennus ja käyttö tapahtuvat ohjeiden mukaisesti. Jos laite aiheuttaa häiriöitä radio- tai televisiolähetysille (voit tarkistaa asian sammuttamalla laitteen ja käynnistämällä sen uudelleen), häiriöitä voi yrittää poistaa seuraavilla tavoilla:

- Suuntaa tai sijoita vastaanottoantenni uudelleen.
- Siirrä häiriöitä aiheuttava laite ja vastaanotin kauemmaksi toisistaan.
- Kytke laite virtapistoraasiaan joka on eri virtapiirissä kuin vastaanotin.

- Pyydä apua jälleenmyyjältä tai radio- ja TV-asentajalta.

#### HUOMAUTUS:

Tämä laite vastaa FCC:n valvomattomassa ympäristössä säteilylle altistumista koskevia rajoituksia. Lähetintä ei saa sijoittaa tai käyttää yhdessä muiden antennien tai lähettimien kanssa.

Minkäänlaiset muutokset tai laitteen muokkaus ilman Widexin hyväksyntää saattavat mitätöidä käyttäjän valtuudet käyttää tätä laitetta.

Industry Canada -säädös / Déclaration d'industrie Canada

Industry Canadan säädöksen mukaan tätä radiolähetintä voidaan käyttää vain Industry Canadan hyväksymän tyyppisen, enintään maksimilähetytysteholla toimivan antennin kanssa.

Muille käyttäjille mahdollisesti aiheutuvan häiriön vähentämiseksi, antennityyppi ja sen teho pitäisi valita niin, että yhtä suuri isotrooppisesti säteilevä teho (e.i.r.p.) ei ole enempää, kuin mitä tarvitaan onnistuneeseen kommunikointiin.

Laite täyttää ilman erillistä lupaa käytettäviä laitteita koskevat määräykset Industry Canadan RSS-standard(e)issa. Laite täyttää seuraavat kaksi ehtoa:

- (1) Laite ei saa aiheuttaa haitallisia häiriöitä ja
- (2) laitteen on siedettävä kaikki häiriöt, myös laitteen toimintaa mahdollisesti haittaavat häiriöt.

Conformément à la réglementation d'Industrie Canada, le présent émetteur radio peut fonctionner avec une antenne d'un type et d'un gain maximal (ou inférieur) approuvé pour l'émetteur par Industrie Canada.



Dans le but de réduire les risques de brouillage radioélectrique à l'intention des autres utilisateurs, il faut choisir le type d'antenne et son gain de sorte que la puissance isotrope rayonnée équivalente (p.i.r.e.) ne dépasse pas l'intensité nécessaire à l'établissement d'une communication satisfaisante.

Le présent appareil est conforme aux CNR d'Industrie Canada applicables aux appareils radio exempts de licence. L'exploitation est autorisée aux deux conditions suivantes :

- (1) l'appareil ne doit pas produire de brouillage, et
- (2) l'utilisateur de l'appareil doit accepter tout brouillage radioélectrique subi, même si le brouillage est susceptible d'en compromettre le fonctionnement.

# MERKINNÄT

WIDEX A/S lääkinneiläisissä laitteissa yleisesti käytetyt symbolit (pakkausmerkinnät, käyttöohjeet jne.)

## Symboli Nimi/kuvaus

---



### Valmistaja

Tämän tuotteen on valmistanut valmistaja, jonka nimi ja osoite on ilmoitettu symbolin vieressä. Tarvittaessa myös valmistuspäivä voidaan ilmoittaa.

---



### Luettelonumero

Tuotteen luettelonumero (tuotenumero).

---



### Katso käyttöohjeita

Käyttöohjeet sisältävät tärkeää tietoa (varoituksia/varoituimia), ja ne pitää lukea ennen tuotteen käyttöä.

---



### Varoitus

Varoitusmerkillä merkitty teksti pitää lukea ennen tuotteen käyttöä.

---



### SER-merkki

”Ei sekajätteeseen” Tuotetta hävitettäessä se on toimitettava erityiseen kierrätyspisteeseen kierrätettäväksi ja talteenotettavaksi. Näin vältetään mahdollisilta ympäristövahingoilta tai terveysvaikutuksilta, joita vaaralliset aineet voisivat aiheuttaa.

---



### CE-merkintä

Tuote noudattaa eurooppalaisten CE-merkintädirektiivien vaatimuksia.

---

**Symboli Nimi/kuvaus**

---



**Merkintä lainsäädännön vaatimusten täyttämisestä (RCM)**

Tuote noudattaa sähköturvallisuutta, sähkömagneettista yhteensopivuutta ja radiotaajuuksia koskevia vaatimuksia, jotka liittyvät Australian ja Uuden-Seelannin markkinoille toimitettaviin tuotteisiin.

---



**Häiriöt**

Tuotteen läheisyydessä voi esiintyä sähkömagneettisia häiriöitä.

---



WIDEX A/S

CE 0459

Nymoellevej 6, DK-3540 Lyngø, Tanska  
<http://global.widex.com>

Käyttöohjeen nro:  
9 514 0428 013 #01  
Painos:  
2018-04

