

WIDEX **EVOKE™**

INSTRUKCJA OBSŁUGI **SERIA WIDEX EVOKE™**

Model E-XP
ITE

Aparat wewnętrzny



WIDEX®
HIGH DEFINITION HEARING

APARAT SŁUCHOWY

(Wypełnia specjalista serwisowy aparatów słuchowych)

Przewód wentyla- Krótki Pełna długość Brak
cyjny:

Seria aparatów słuchowych:

PROGRAMY

- | | |
|--------------------------------------|--|
| <input type="checkbox"/> Uniwersalny | <input type="checkbox"/> Rozszerzenie słyszalności |
| <input type="checkbox"/> Cisza | <input type="checkbox"/> Rozszerzenie słyszalności |
| <input type="checkbox"/> Komfort | <input type="checkbox"/> Rozszerzenie słyszalności |
| <input type="checkbox"/> Transport | <input type="checkbox"/> Rozszerzenie słyszalności |
| <input type="checkbox"/> Miasto | <input type="checkbox"/> Rozszerzenie słyszalności |
| <input type="checkbox"/> Wpływ | <input type="checkbox"/> Rozszerzenie słyszalności |
| <input type="checkbox"/> Przyjęcie | <input type="checkbox"/> Rozszerzenie słyszalności |
| <input type="checkbox"/> Ludzie | <input type="checkbox"/> Rozszerzenie słyszalności |
| <input type="checkbox"/> Muzyka | <input type="checkbox"/> Rozszerzenie słyszalności |
| <input type="checkbox"/> T | <input type="checkbox"/> Rozszerzenie słyszalności |
| <input type="checkbox"/> M+T | <input type="checkbox"/> Rozszerzenie słyszalności |

PROGRAMY SPECJALNE

Zen

Rozszerzenie słyszalności

Telefon

Rozszerzenie słyszalności

PROGRAMY INTELIGENTNEGO PRZEŁĄCZANIA (SMARTTOGGLE)

Zen+

Rozszerzenie słyszalności

UWAGA

Nazwy programów przedstawione w tabeli są nazwami domyślnymi. Jeśli użytkownik wybierze inną dostępną nazwę, należy ją wpisać do tabeli. Dzięki temu użytkownik będzie zawsze wiedział, jakie programy dostępne są jego aparacie słuchowym.

UWAGA

Przed rozpoczęciem korzystania z aparatu słuchowego należy uważnie przeczytać niniejszą instrukcję obsługi.

UWAGA

Niniejszy aparat słuchowy pozwala na bezpośrednie sterowanie bezprzewodowe oraz transmisję dźwięku ze smartfonów i innych urządzeń. Pomoc i informacje można uzyskać od protetyka słuchu lub pod adresem: global.widex.com/EVOKE.

Ten aparat słuchowy komunikuje się bezprzewodowo z aplikacją TONELINK. Nie ponosimy odpowiedzialności za korzystanie z aparatu słuchowego wraz z aplikacjami innych firm oraz za korzystanie z aplikacji TONELINK na innym urządzeniu.

SPIS TREŚCI

APARAT SŁUCHOWY.....	6
Witamy.....	6
Aparat słuchowy – budowa.....	6
Najważniejsze informacje dot. bezpieczeństwa.....	7
APARAT SŁUCHOWY.....	10
Wskazania dot. użytkowania.....	10
Przeznaczenie.....	10
Bateria.....	10
Ostrzeżenie o niskim poziomie naładowania baterii.....	11
Wymiana baterii.....	11
Sygnały dźwiękowe.....	12
Utrata połączenia	12
Jak odróżnić aparat prawy od lewego.....	13
Włączanie i wyłączanie aparatu słuchowego.....	13
Zakładanie i zdejmowanie aparatu słuchowego.....	14
Zdejmowanie aparatu słuchowego.....	14
Regulacja głośności.....	14
Programy.....	16
Program Zen.....	18
Zmiana programów.....	18

PAROWANIE APARATU SŁUCHOWEGO I SMARTFONU.....	20
CZYSZCZENIE.....	21
Narzędzia.....	21
Czyszczenie.....	21
Filtr przeciwoskowiowy.....	24
AKCESORIA.....	27
DIAGNOZOWANIE I ROZWIĄZYWANIE PROBLEMÓW.....	29
INFORMACJE PRAWNE.....	33
Dyrektywy WE.....	33
Dyrektywa 2014/53/UE.....	33
Informacje dotyczące utylizacji.....	33
Oświadczenia FCC i ISED.....	34
OZNACZENIA.....	37

APARAT SŁUCHOWY

Witamy

Gratulujemy zakupu nowego aparatu słuchowego.

Aparatu słuchowego należy używać regularnie, nawet jeśli przyzwyczajenie się do niego zajmie trochę czasu. Użytkownicy, którzy nie używają regularnie aparatu słuchowego, nie uzyskują pełnych korzyści związanych z jego stosowaniem.

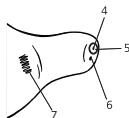
UWAGA

Aparat słuchowy i akcesoria mogą różnić się wyglądem od pokazanych w niniejszej instrukcji. Producent zastrzega sobie prawo wprowadzania dalszych zmian, jeśli okażą się one konieczne.

Aparat słuchowy – budowa



1. Otwory mikrofonowe
2. Komora baterii (funkcja wł./wył.)
3. Zaczep ułatwiający otwieranie



4. Wylot dźwiękowodu
5. Filtr przeciwwoskowinowy
6. Przewód wentylacyjny (opcjonalnie)
7. Oznaczenie prawej i lewej strony Kolor niebieski odnosi się do lewego aparatu słuchowego, a czerwony - do prawego.

Najważniejsze informacje dot. bezpieczeństwa

Przed użyciem aparatu słuchowego przeczytaj uważnie tę instrukcję.



Aparaty słuchowe i ich akumulatory mogą stwarzać zagrożenie w przypadku poknięcia lub nieprawidłowej eksploatacji. Poknięcie lub nieprawidłowe użytkowanie może spowodować poważne obrażenia ciała, a nawet śmierć. W przypadku poknięcia urządzenia należy bezzwłocznie skontaktować się z lokalnym numerem alarmowym lub szpitalem.



Wyjmuj aparat z ucha, jeśli go nie używasz. Pomoże to przewietrzyć przewód słuchowy i zapobiec infekcjom ucha.



Jeśli podejrzewasz u siebie infekcję ucha lub reakcję alergiczną, natychmiast skontaktuj się ze swoim lekarzem lub specjalistą protetykiem słuchu.



Jeśli aparat słuchowy nie leży wygodnie w/na uchu lub jeśli nie jest prawidłowo dopasowany, powoduje podrażnienia, zaczerwienienia lub podobne objawy, należy skontaktować się z protetykiem słuchu.



Zdejmuj aparat słuchowy przed wejściem pod prysznic, pływaniem lub suszeniem włosów suszarką.



Nie noś aparatu słuchowego podczas nakładania perfum, kosmetyków w aerozolu, żeli, balsamów lub kremów.



Nie susz aparatu słuchowego w kuchence mikrofalowej, ponieważ spowoduje to jego zniszczenie.



Nie używaj aparatów słuchowych innych osób i nie pożyczaj im swoich aparatów, ponieważ może to doprowadzić do uszkodzenia słuchu.



Nie używaj aparatu słuchowego w miejscach potencjalnego występowania gazów wybuchowych, np. w kopalniach itp.



Chroń aparaty słuchowe, ich części, akcesoria oraz baterie przed dziećmi i osobami upośledzonymi umysłowo.



Nigdy samodzielnie nie próbuj otwierać lub naprawiać aparatu słuchowego. Jeśli aparat słuchowy wymaga naprawy, należy się skontaktować ze specjalistą protetykiem słuchu.



Aparat słuchowy korzysta z technologii łączności radiowej. Zawsze zwracaj uwagę na otoczenie, w którym go używasz. Jeśli obowiązują tam jakiegokolwiek ograniczenia, musisz podjąć działania umożliwiające ich przestrzeganie.



Urządzenie zostało zaprojektowane z myślą o zgodności z międzynarodowymi standardami kompatybilności elektromagnetycznej. Jednak nie można wykluczyć, że może on powodować zakłócenia działania innych urządzeń elektrycznych. Jeśli wystąpią zakłócenia, zachowaj odległość do innych urządzeń elektrycznych.



Nie narażaj aparatu słuchowego na działanie wysokiej temperatury ani nadmiernej wilgotności. W przypadku zamoczenia lub zawilgotnienia od razu wysusz urządzenie.



Uwaga! Przesyłanie strumieniowe dźwięku o wysokim poziomie głośności do aparatu słuchowego może zagłuszać inne ważne dźwięki, takie jak alarmy i odgłosy w ruchu ulicznym. Upewnij się, że głośność dźwięku w takich sytuacjach jest ustawiona na odpowiednim poziomie.

Aparat słuchowy należy przechowywać i przewozić w temperaturze i wilgotności odpowiednio od -20°C do +55°C (-4°F do 131°F) i 10%-95% rH.

Aparat słuchowy jest przeznaczony do pracy w następujących zakresach temperatury, wilgotności i ciśnienia atmosferycznego: 0°C (32°F) do 50°C (122°F), 10%-95% rH i 750 do 1060 mBar.

Karty katalogowe i dodatkowe informacje na temat aparatu słuchowego są dostępne pod adresem <https://global.widex.com>.

APARAT SŁUCHOWY

Wskazania dot. użytkowania

Aparaty słuchowe są przeznaczone dla osób, które ukończyły 36 miesięcy, u których ubytek słuchu klasyfikuje się od minimalnego (10 dB) do znacznego (do 90 dB) niezależnie od typu ubytku.

Aparaty słuchowe powinny zostać zaprogramowane przez licencjonowanych specjalistów protetyki słuchu (audiologów, protetyków słuchu, otolaryngologów) przeszkolonych w rehabilitacji słuchu.

Przeznaczenie

Aparaty słuchowe są urządzeniami wzmacniającymi dźwięk przewodzony przez powietrze, przeznaczonymi do użytku w codziennych środowiskach akustycznych. Aparaty słuchowe mogą być wyposażone w program Zen zaprojektowany tak, aby zapewniać relaksujące tło dźwiękowe (tzn. muzyka/szum) dla dorosłych, którzy chcą słuchać takiego tła w ciszy.

Bateria

W aparacie słuchowym należy stosować baterię **cynkowo-powietrzną typu 312**.

Należy użyć nowej baterii z aktualną datą ważności i typu zalecanego przez protetyka słuchu.

UWAGA

Przed włożeniem baterii do aparatu sprawdzić, czy bateria jest dokładnie oczyszczona i wolna od pozostałości. W przeciwnym razie aparat słuchowy może nie działać tak, jak powinien.



Nigdy nie należy próbować ładować baterii cynkowo-powietrznych zamontowanych w aparacie słuchowym, ponieważ mogą one eksplodować.



Nie należy pozostawiać zużytej baterii wewnątrz nieużywanego aparatu słuchowego. Wyciek z baterii może uszkodzić aparat.



Zużytych baterii należy pozbywać się w sposób przedstawiony na opakowaniu, biorąc pod uwagę datę upływu ważności.

Ostrzeżenie o niskim poziomie naładowania baterii

Gdy bateria jest bliska wyczerpania, w aparacie słychać będzie sygnał dźwiękowy. Jeśli jednak bateria ulegnie nagłemu rozładowaniu, ostrzeżenie może nie zostać wygenerowane. Zalecamy, aby zawsze mieć przy sobie baterię zapasową.

Wymiana baterii

Wymianę baterii należy przeprowadzić w następujący sposób:



Zdjąć nalepkę ochronną z nowej baterii i sprawdzić, czy na baterii nie pozostały resztki kleju. Pozostawić baterię na 60 sekund, aby „oddychała”.



Naciskając zaczep, popchnąć pokrywę komory baterii w dół i otworzyć pokrywę.



Umieścić baterię w komorze baterii w sposób pokazany na rysunku. Zamknąć pokrywę komory baterii. Jeśli występują trudności w zamknięciu, bateria nie jest umieszczona prawidłowo. Jeśli aparat słuchowy nie będzie używany przez kilka dni, należy wyjąć baterię.

UWAGA

Nie upuszczać aparatu słuchowego – podczas wymiany baterii aparat słuchowy należy trzymać nad miękką powierzchnią.

Sygnaly dźwiękowe

Aparat słuchowy emituje dźwięki, aby poinformować użytkownika, że pewne funkcje zostały aktywowane lub że nastąpiła zmiana programu. Mogą to być komunikaty głosowe lub inne sygnały tonowe.

Jeśli użytkownik nie potrzebuje tej funkcji, należy poprosić specjalistę protezyka słuchu o jej wyłączenie.

Utrata połączenia

(Funkcja dostępna tylko w wybranych modelach)

Protetyk słuchu może włączyć w aparacie słuchowym funkcję ostrzegania o utracie połączenia z drugim aparatem słuchowym w drugim uchu. W takiej sytuacji w aparacie słyszany jest komunikat głosowy.

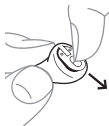
Jak odróżnić aparat prawy od lewego

Aparat słuchowy do prawego ucha ma czerwony znaczek, a aparat słuchowy do lewego ucha – niebieski znaczek.

Włączanie i wyłączanie aparatu słuchowego



Aby włączyć aparat słuchowy, należy zamknąć pokrywę komory baterii i przesunąć ją do góry. Aparat słuchowy wyemituje sygnał dźwiękowy informujący o włączeniu, o ile protetyk słuchu nie wyłączył tej funkcji.



Aby wyłączyć aparat słuchowy, należy przesunąć pokrywę komory baterii w dół.

UWAGA

Aby sprawdzić, czy aparat słuchowy jest włączony, można go zamknąć w dłoni. Jeśli aparat jest włączony, będzie popiskiwał. Należy pamiętać o wyłączeniu aparatu, gdy nie jest on używany.

Zakładanie i zdejmowanie aparatu słuchowego

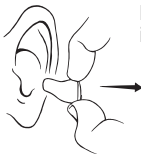


Należy dokładnie zamknąć pokrywę komory baterii. Przytrzymać aparat kciukiem i palcem wskazującym i delikatnie wprowadzić go do ucha, aż do wycucia oporu.

Puścić aparat i czystym palcem wskazującym lekko docisnąć go głębiej, aż będzie wygodnie leżał w uchu.

Aby ułatwić wkładanie aparatu, można pociągnąć małżowinę uszną do góry i do tyłu.

Zdejmowanie aparatu słuchowego



Należy chwycić aparat kciukiem i palcem wskazującym i wyjąć go z ucha, zachowując ostrożność.

UWAGA

Jeśli wyjęcie aparatu w ten sposób sprawia trudność, można nim delikatnie poruszać z boku na bok.

Regulacja głośności

Aparat automatycznie reguluje głośność, odpowiednio do warunków akustycznych panujących w otoczeniu.

Jeśli aparat jest wyposażony w pilota zdalnego sterowania, można również ręcznie regulować głośność tak, aby uzyskać bardziej komfortową słyszalność, zależnie od potrzeb i preferencji. Aby uzyskać więcej informacji na temat tej funkcji, należy skontaktować się z protetykiem słuchu.

W zależności od ustawień i funkcji aparatu słuchowego, każda regulacja głośności będzie mieć wpływ na obydwa aparaty słuchowe.

Po każdej regulacji głośności słyszalny jest sygnał dźwiękowy, chyba że protetyk słuchu wyłączy tę funkcję. Po uzyskaniu maksymalnego lub minimalnego wzmocnienia słyszalny będzie sygnał ciągły.

Aby wyciszyć aparat słuchowy:

- Przytrzymać dolną część przycisku regulacji głośności na pilocie zdalnego sterowania do chwili usłyszenia ciągłego sygnału

Aby ponownie włączyć dźwięk:

- Nacisnąć górną część przycisku regulacji głośności na pilocie **lub**
- Zmienić program

Wszystkie regulacje głośności zostaną anulowane po wyłączeniu aparatu słuchowego lub po zmianie programu.

UWAGA

Można również użyć aplikacji do zmiany programów i regulacji dźwięku.

Programy

PROGRAMY	ZASTOSOWANIE
Uniwersalny	Do codziennego użytku
Cisza	Specjalny program do stosowania w cichych miejscach
Komfort	Specjalny program do stosowania w głośnych miejscach
Transport	Do stosowania w środkach transportu: samochodach, pociągach itp.
Czysty	Program zapewniający wyraźny i czysty dźwięk
Miasto	Do stosowania w sytuacjach o zmiennym poziomie głośności (w supermarketach, głośnych miejscach pracy itp.)
Przyjęcie	Do stosowania w sytuacjach, w których wiele osób mówi jednocześnie
Rozmowy towarzyskie	Do stosowania podczas spotkań w niewielkich grupach, np. podczas kolacji rodzinnej
Muzyka	Do słuchania muzyki

PROGRAMY**ZASTOSOWANIE**

T	Ten program pozwala słuchać przez cewkę tele w aparacie, dzięki czemu można słuchać bezpośrednio wybranego dźwięku bez hałasu w tle (wymaga systemu pętli indukcyjnej)
M+T	Ten program łączy działanie mikrofonów i cewki tele w aparacie słuchowym. Dzięki niemu można słuchać źródła dźwięku, słysząc jednocześnie inne dźwięki.

PROGRAMY SPECJALNE**ZASTOSOWANIE**

Zen	Odtwarzanie dźwięków lub szumów zapewniających relaksujące tło dźwiękowe
Telefon	Ten program służy do prowadzenia rozmów telefonicznych

**PROGRAMY INTELIGENTNE-
GO PRZEŁĄCZANIA (SMART-
TOGGLE)****ZASTOSOWANIE**

Zen+	Podobny do Zen, ale umożliwia słuchanie różnych rodzajów tonów lub szumu
------	--

UWAGA

Nazwy programów na liście programów są nazwami domyślnymi. Specjalista protetyk słuchu może wybrać inną nazwę programu z wcześniej wybranej listy. Dzięki temu wybór odpowiedniego programu do danych warunków dźwiękowych jest jeszcze łatwiejszy.

W zależności od stopnia uszkodzenia słuchu protetyk słuchu może włączyć funkcję rozszerzania słyszalności (Audibility Extender). Zapytaj swojego protetyka słuchu, czy funkcja ta może być dla Ciebie korzystna.

Jeśli potrzeby i preferencje użytkownika z czasem ulegną zmianie, protetyk słuchu może łatwo zmienić wybór programów w aparacie.

Program Zen

Aparaty słuchowe mogą być wyposażone w unikatowy, opcjonalny program słuchania Zen. Dzięki niemu muzyka (lub szum) są słyszane w tle.



W przypadku pogorszenia głośności dźwięku, tolerancji dźwięków, jakości mowy lub wzmózonych szumów usznych należy skontaktować się z protetykiem słuchu.



Korzystanie z programu Zen może wpływać na codziennie słyszane dźwięki np. na mowę. Korzystanie z tego programu nie jest zalecane, kiedy wymagane jest słyszenie tych dźwięków. W takich sytuacjach należy wybrać program inny niż Zen.

Zmiana programów

Aby zmienić program, należy nacisnąć przycisk zmiany programów na pilocie zdalnego sterowania.

Zen+

Aby włączyć ten program, należy nacisnąć i przytrzymać przycisk zmiany programów przez czas dłuższy niż jedną sekundę. Szybkie naciśnięcia umożliwiają przełączanie pomiędzy dostępnymi stylami Zen. Aby wyjść z programu, należy nacisnąć i przytrzymać przycisk zmiany programów przez czas dłuższy niż jedną sekundę.

UWAGA

Można również użyć aplikacji do zmiany programów i regulacji dźwięku.

PAROWANIE APARATU SŁUCHOWEGO I SMARTFONU

Aby sparować aparaty słuchowe ze smartfonem, należy ponownie uruchomić aparat słuchowy. Wykonaj następujące operacje:

1. Uruchom ponownie aparaty słuchowe, otwierając i zamykając komorę baterii.
2. Umieść aparaty słuchowe blisko telefonu i wykonuj polecenia wyświetlane na ekranie telefonu.
3. Aparaty słuchowe i smartfon są gotowe do użycia.

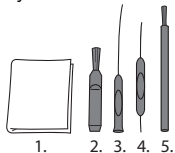
UWAGA

Tryb parowania jest aktywny tylko przez trzy minuty po ponownym uruchomieniu aparatów słuchowych. Jeśli urządzenia nie zostaną sparowane na czas, wymagane jest ponowne uruchomienie.

CZYSZCZENIE

Narzędzia

Wraz z aparatem słuchowym otrzymali Państwo następujące narzędzia do czyszczenia:



1. Ściereczka
2. Szczoteczka
3. Długi wyciorek do usuwania woskowiny
4. Krótki wyciorek do usuwania woskowiny
5. Magnes do baterii

Czyszczenie

Codzienne czyszczenie aparatu zapewni jego lepsze działanie i zwiększy komfort noszenia.

Aparat słuchowy



Czyścić aparat miękką ściereczką (na przykład ściereczką otrzymaną od protetyka słuchu).

Wylot dźwiękowodu



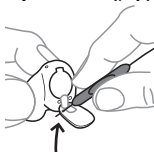
Używając pędzelka lub ściereczki, usunąć wszystkie widoczne ślady woskowiny z **okolicy** ujęcia dźwiękowodu. **Nigdy** nie czyścić osłony przeciwwoskowinowej.

UWAGA

Jeśli nie można oczyścić wylotu dźwiękowodu, należy skontaktować się z protektorem słuchu. **Nigdy** nie wkładać żadnych przedmiotów do wylotu dźwiękowodu, ponieważ może to spowodować uszkodzenie aparatu słuchowego.

Otwory mikrofonu

Otwory mikrofonu na przedniej powierzchni aparatu słuchowego należy czyścić w następujący sposób:



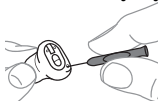
Otworzyć pokrywę komory baterii i obrócić aparat słuchowy tak, aby pokrywa była skierowana w dół (jak na ilustracji).

Przełożyć krótki wyciorek do usuwania woskowiny (nr 4) przez otwory mikrofonowe w pokrywie od wewnątrz (jak na ilustracji).

UWAGA

Jeśli istnieje podejrzenie, że woskowina lub zanieczyszczenia mogły przedostać się do wnętrza mikrofonu aparatu słuchowego, należy skontaktować się z protektorem słuchu. **Nie** wkładać żadnych przedmiotów do mikrofonu.

Przewód wentylacyjny



Przewód wentylacyjny należy czyścić codziennie, przekładając długi wyciorek do usuwania woskowiny (nr 3) przez cały przewód wentylacyjny.



Jeśli aparat nie jest używany, należy pozostawić go otwarty, aby umożliwić wentylację.

UWAGA

Dla prawidłowego funkcjonowania aparatu ważne jest, aby przewód wentylacyjny był czysty i niezablokowany woskowiną ani innymi zanieczyszczeniami. Aparat słuchowy należy czyścić codziennie po użyciu, a w przypadku niedrożności przewodu wentylacyjnego należy skontaktować się z protetykiem słuchu.

W sytuacji zamoczenia lub intensywnego pocenia aparat słuchowy należy szybko wysuszyć. Można stosować specjalny osuszacz elektroniczny Widex Perfect Dry Lux, który ułatwia utrzymanie aparatu słuchowego w suchym stanie i ma działanie odkażające. Aby uzyskać informacje dotyczące możliwości stosowania tego produktu, należy skontaktować się z protetykiem słuchu.



Do czyszczenia aparatu słuchowego nie wolno używać żadnych cieczy ani środków dezynfekujących.



Aparat słuchowy należy czyścić codziennie po użyciu i sprawdzać, czy nie jest uszkodzony. W przypadku uszkodzenia aparatu słuchowego podczas noszenia, jeśli w przewodzie słuchowym pozostały małe fragmenty aparatu, należy skontaktować się z lekarzem. Nie wolno wyjmować fragmentów aparatu samodzielnie.

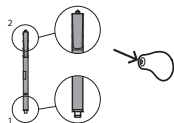
Filtr przeciwwoskowinowy

Filtr przeciwwoskowinowy pomaga chronić aparat słuchowy przed woskowiną. Zawsze używaj w aparacie słuchowym filtrów przeciwwoskowinowych dostarczonych przez firmę Widex.

Wymiana filtra przeciwwoskowinowego

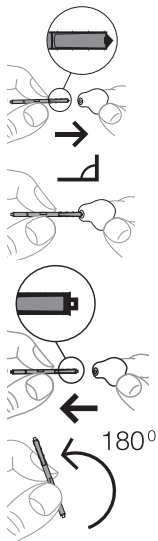


Otworzyć pojemnik z filtrami przeciwwoskowinowymi w sposób przedstawiony na ilustracji.



Aplikator z filtrem przeciwwoskowinowym składa się z następujących elementów:

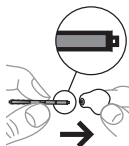
1. Nowy filtr przeciwwoskowinowy
2. Haczyk do usuwania zużytego filtra



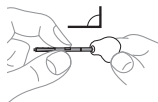
Haczyk do usuwania wsunąć w zużyty filtr.

Uchwyt trzymać pod kątem prostym.

Prostym ruchem bez obracania usunąć zużyty filtr.



Wsunąć nowy filtr przeciwwoskowinowy do otworu wylotu dźwiękowodu i delikatnie docisnąć.



Wyciągnąć uchwyt.



Informacje dotyczące częstotliwości wymiany filtrów przeciwwoskowinowych można uzyskać u specjalisty dopasowującego aparaty słuchowe.



Filtr przeciwwoskowinowy jest wyłącznie jednorazowego użytku i nie jest przeznaczony do czyszczenia.



Jeśli filtr przeciwwoskowinowy trzyma się luźno w tulejce, należy go wyrzucić i użyć nowego.



Jeśli filtr wpadnie do wnętrza ucha, aby go usunąć, należy skontaktować się z lekarzem lub specjalistą protetykiem słuchu. NIE należy próbować usuwać filtra przeciwwoskowinowego samodzielnie.

AKCESORIA

Aparatu słuchowego można używać z różnymi akcesoriami. Informacje dotyczące korzyści związanych z użyciem akcesoriów można uzyskać u protetyka słuchu.

Nazwa	Zastosowanie
RC-DEX	Pilot zdalnego sterowania
TV-DEX	Do słuchania telewizji i urządzeń audio.
PHONE-DEX 2	Do ułatwienia korzystania z telefonu stacjonarnego
FM+DEX	Do słuchania transmisji strumieniowej i sygnałów FM
T-DEX	Do połączenia aparatu słuchowego z telefonem komórkowym przez cewkę tele
UNI-DEX	Do połączenia aparatu słuchowego z telefonem komórkowym
CALL-DEX	Do bezprzewodowego połączenia z telefonem komórkowym
COM-DEX	Do bezprzewodowego połączenia z telefonem komórkowym i innymi urządzeniami przez Bluetooth

Nazwa	Zastosowanie
Zdalny mikrofon COM-DEX	Ułatwia słyszenie mowy w trudnych środowiskach akustycznych

Opcja dostępna tylko w niektórych krajach.

DIAGNOZOWANIE I ROZWIĄZYWANIE PROBLEMÓW

Na kolejnych stronach znajdują się rady, co robić, gdy aparat słuchowy nie działa lub działa nieprawidłowo. Jeśli problemy nadal występują, należy skontaktować się z protetykiem słuchu.

Problem	Możliwa przyczyna	Rozwiązanie
Aparat słuchowy nie wydaje żadnego dźwięku	Aparat nie jest włączony	Należy się upewnić, czy bateria jest poprawnie włożona i czy komora baterii jest prawidłowo zamknięta.
	Bateria nie działa	Włóż nową baterię do aparatu słuchowego
	Wylot dźwiękowodu jest niedrożny	Patrz rozdział Czyszczenie
	Otwór mikrofonowy jest niedrożny	Patrz rozdział Czyszczenie
Poziom dźwięku aparatu słuchowego jest zbyt niski	Wylot dźwiękowodu jest niedrożny	Patrz rozdział Czyszczenie
	Przewód słuchowy jest zanieczyszczony woskowiną	Należy skontaktować się z laryngologiem

Problem	Możliwa przyczyna	Rozwiązanie
	Słuch użytkownika mógł ulec zmianie	Należy skontaktować się ze swoim protetykiem słuchu/lekarzem
Aparat słuchowy ciągle piszczy	Przewód słuchowy jest zanieczyszczony woskowiną	Należy skontaktować się z laryngologiem
	Aparat leży nieprawidłowo w przewodzie słuchowym	Należy wyjąć aparat z ucha i włożyć go ponownie
	Aparat jest zbyt luźno dopasowany w przewodzie słuchowym	Należy skontaktować się z protetykiem słuchu
Aparat słuchowy jest niekomfortowy w noszeniu	Aparat leży nieprawidłowo w przewodzie słuchowym.	Należy skontaktować się z protetykiem słuchu
	Aparat słuchowy jest źle dopasowany do ucha	Należy skontaktować się z protetykiem słuchu

Problem	Możliwa przyczyna	Rozwiązanie
	Występują podrażnienia w uchu zewnętrznym lub w przewodzie słuchowym	Ważne jest, aby na początku użytkownicy zakładali aparat jedynie na krótki czas. Przez około 2–3 tygodni należy stopniowo przyzwyczajać się do noszenia aparatu słuchowego. Jeśli podrażnienie nadal występuje, należy skontaktować się z protetykiem słuchu.
Działanie obu aparatów słuchowych nie jest zsynchronizowane	Utracono połączenie z drugim aparatem	Wyłączyć aparaty słuchowe i ponownie włączyć
Aparat słuchowy nie reaguje na zmianę głośności lub programu z urządzenia	<ul style="list-style-type: none"> a. Urządzenie jest używane poza zasięgiem transmisji b. W pobliżu występują silne zakłócenia elektromagnetyczne c. Urządzenie i aparat słuchowy nie są sparowane 	<ul style="list-style-type: none"> a. Przenieść urządzenie bliżej aparatu słuchowego b. Usunąć znane źródła interferencji elektromagnetycznych c. Skonsultować się z protetykiem słuchu, aby upewnić się, czy urządzenie i aparaty słuchowe zostały sparowane

Problem	Możliwa przyczyna	Rozwiązanie
Mowa jest „przerywana” (słyszalna i nie-słyszalna) lub nie słychać mowy (brak dźwięku) z drugiego aparatu słuchowego.	<ul style="list-style-type: none"> a. Wyczerpana bateria w jednym z aparatów słuchowych b. W pobliżu występują silne zakłócenia elektromagnetyczne 	<ul style="list-style-type: none"> a. Wymienić baterię w jednym lub w obu aparatach słuchowych b. Usunąć znane źródła zakłóceń

INFORMACJE PRAWNE

Dyrektywy WE

Dyrektywa 2014/53/UE

Niniejszym firma Widex A/S deklaruje, że urządzenie E-XP jest zgodne z zasadniczymi wymaganiami i innymi właściwymi postanowieniami dyrektywy 2014/53/UE.

Urządzenie E-XP jest wyposażone w nadajnik fal radiowych: 10,6 MHz, -54 dB μ A/m przy 10 m.

Deklaracja zgodności z dyrektywą 2014/53/UE znajduje się pod adresem:

<https://global.widex.com/doc>



N26346

Informacje dotyczące utylizacji

Nie należy wyrzucać aparatów słuchowych, akcesoriów i baterii do zwykłych odpadów domowych.

Aparatów słuchowych, a także baterii i akcesoriów należy pozbywać się w miejscach przeznaczonych na zużyty sprzęt elektryczny i elektroniczny lub przekazywać specjalistom protetyki słuchu, który pozbędzie się ich w bezpieczny sposób.

Oświadczenia FCC i ISED

IDENTYFIKATOR FCC: TTY-UXP

IC: 5676B-UXP

Oświadczenie FCC (Federalna Komisja Łączności)

This device complies with part 15 of the FCC Rules. Operation is subject to the following two conditions:

- (1) This device may not cause harmful interference, and
- (2) this device must accept any interference received, including interference that may cause undesired operation.

NOTE:

This equipment has been tested and found to comply with the limits for a Class B digital device, pursuant to part 15 of the FCC Rules. These limits are designed to provide reasonable protection against harmful interference in a residential installation. This equipment generates, uses and can radiate radio frequency energy and, if not installed and used in accordance with the instructions, may cause harmful interference to radio communications. However, there is no guarantee that interference will not occur in a particular installation. If this equipment does cause harmful interference to radio or television reception, which can be determined by turning the equipment off and on, the user is encouraged to try to correct the interference by one or more of the following measures:

- Reorient or relocate the receiving antenna.
- Increase the separation between the equipment and receiver.

- Connect the equipment into an outlet on a circuit different from that to which the receiver is connected.
- Consult the dealer or an experienced radio/TV technician for help.

NOTE:

This equipment complies with FCC radiation exposure limits set forth for an uncontrolled environment. This transmitter must not be co-located or operating in conjunction with any other antenna or transmitter.

Changes or modifications to the equipment not expressly approved by Wi-dex could void the user's authority to operate the equipment.

Oświadczenie ISED / Déclaration d'ISED

This device contains licence-exempt transmitter(s)/receiver(s) that comply with Innovation, Science and Economic Development Canada's licence-exempt RSS(s). Operation is subject to the following two conditions:

- (1) This device may not cause interference.
- (2) This device must accept any interference, including interference that may cause undesired operation of the device.

L'émetteur/récepteur exempt de licence contenu dans le présent appareil est conforme aux CNR d'Innovation, Sciences et Développement économique Canada applicables aux appareils radio exempts de licence. L'exploitation est autorisée aux deux conditions suivantes:

- (1) L'appareil ne doit pas produire de brouillage;
- (2) L'appareil doit accepter tout brouillage radioélectrique subi, même si le brouillage est susceptible d'en compromettre le fonctionnement.

ISED RADIATION EXPOSURE STATEMENT:

This equipment complies with ISED RF radiation exposure limits set forth for an uncontrolled environment. This transmitter must not be co-located or operating in conjunction with any other antenna or transmitter.

ISED EXPOSITION AUX RADIATIONS:

Cet équipement est conforme avec ISED les limites d'exposition aux rayonnements définies pour un contrôlé environnement. Cet émetteur ne doit pas être co-localisés ou fonctionner en conjonction avec une autre antenne ou émetteur.

OZNACZENIA

Symboly często używane przez Widex A/S w oznakowaniu urządzeń medycznych (etykiety, instrukcje obsługi itd.)

Symbol Tytuł/opis



Producent

Produkt został wytworzony przez producenta, którego nazwa i adres zostały podane obok symbolu. W stosownych przypadkach podana może być także data produkcji.



Numer katalogowy

Numer katalogowy produktu (artykułu).



Przed użyciem zapoznać się z instrukcją

Instrukcja obsługi zawiera istotne informacje ostrzegawcze (ostrzeżenia/środki ostrożności), z którymi należy się zapoznać przed użyciem produktu.



Ostrzeżenie

Przed użyciem produktu należy zapoznać się z treścią tekstu oznaczonego symbolem ostrzeżenia.



Oznaczenie WEEE

„Nie wyrzucać z innymi odpadami”. Produkt musi zostać zutylizowany poprzez wysłanie do wyznaczonego punktu w celu poddania go procesowi recyklingu i odzysku, aby uniknąć zagrożenia dla środowiska lub ludzkiego zdrowia spowodowanego obecnością substancji niebezpiecznych.

Symbol Tytuł/opis



Oznaczenie CE

Produkt spełnia standardy i wymagania określone w dyrektywie Unii Europejskiej w zakresie oznaczenia CE.



Oznaczenie RCM

Produkt spełnia wymogi regulacyjne dotyczące bezpieczeństwa elektrycznego, zgodności elektromagnetycznej i widma radiowego określone dla produktów dostarczanych na rynki Australii i Nowej Zelandii.



WIDEX A/S

Nymoellevej 6, DK-3540 Lyngø, Dania
<https://global.widex.com>



Instrukcja nr:
9 514 0428 030 03
Wydanie:
2020-09

