

WIDEX **EVOKE™**

BRUKSANVISNING **WIDEX EVOKE™-FAMILIEN**

E-PA-modell
RIC
(Telefon i øregangen)



WIDEX®
HIGH DEFINITION HEARING

HØREAPPARATET

(Opplysningene skal fylles ut av hørselsspesialisten.)

Høreapparat-serien:

PROGRAMMER

- | | |
|------------------------------------|--|
| <input type="checkbox"/> Universal | <input type="checkbox"/> Audibility Extender |
| <input type="checkbox"/> Stille | <input type="checkbox"/> Audibility Extender |
| <input type="checkbox"/> Komfort | <input type="checkbox"/> Audibility Extender |
| <input type="checkbox"/> Transport | <input type="checkbox"/> Audibility Extender |
| <input type="checkbox"/> Urban | <input type="checkbox"/> Audibility Extender |
| <input type="checkbox"/> Impact | <input type="checkbox"/> Audibility Extender |
| <input type="checkbox"/> Selskap | <input type="checkbox"/> Audibility Extender |
| <input type="checkbox"/> Sosialt | <input type="checkbox"/> Audibility Extender |
| <input type="checkbox"/> Musikk | <input type="checkbox"/> Audibility Extender |

SPECIALPROGRAMMER

- | | |
|----------------------------------|--|
| <input type="checkbox"/> Zen | <input type="checkbox"/> Audibility Extender |
| <input type="checkbox"/> Telefon | <input type="checkbox"/> Audibility Extender |
-

SMARTTOGGLE-PROGRAMMER

Zen+

Audibility Extender

MERK

Programnavnene i tabellen er standardnavn. Hvis du har valgt å bruke noen av de andre tilgjengelige navnene, skriver du inn de nye navnene i tabellen. På den måten vil du til enhver tid vite hvilke programmer du har i høreapparatet.

MERK

Les denne brosjyren samt brosjyren "Øreproppsett for Widex-høreapparat" nøye før du begynner å bruke høreapparatet.

MERK

Dette høreapparatet gir direkte trådløs kontroll og lydstreaming fra smarttelefoner og andre enheter. Kontakt hørselsspesialisten eller gå inn på global.widex.com/EVOKE hvis du ønsker mer hjelp og informasjon.

Dette høreapparatet fungerer trådløst med TONELINK-appen. Vi tar ikke ansvar hvis høreapparatet blir brukt med apper fra tredjepart, eller hvis TONELINK-appen brukes sammen med andre enheter.

INNHold

HØREAPPARATET	6
Velkommen.....	6
Viktig sikkerhetsinformasjon.....	7
HØREAPPARATET	9
Indikasjoner for bruk.....	9
Tiltenkt bruk.....	9
Batteriet.....	9
Lydsignaler.....	11
Forskjellen mellom venstre og høyre.....	12
Slå høreapparatet av og på.....	12
Sette inn og ta ut høreapparatet.....	13
Lydjustering.....	13
Programmer.....	15
Bruke telefon med høreapparat.....	18
PARKOBLING AV HØREAPPARAT OG SMARTTELEFON	19
RENGJØRING	20
Verktøy.....	20
Rengjøring.....	20
TILBEHØR	22
FEILSØKING	23

INFORMASJON OM LOVER OG FORSKRIFTER.....	25
EU-direktiver.....	25
FCC- og IC-erklæringer.....	25
SYMBOLER.....	29

HØREAPPARATET

Velkommen

Gratulerer med nytt høreapparat

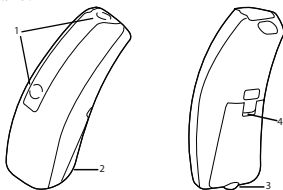
Bruk høreapparatet regelmessig, selv om det tar tid å bli vant til. Bruker du høreapparatet uregelmessig, vil du ikke få oppleve alle fordelene det kan gi deg.

MERK

Høreapparatet og tilbehøret kan se litt annerledes ut enn det som er vist i denne brosjyren. Vi forbeholder oss også retten til å gjøre eventuelle endringer vi mener er nødvendige.

En oversikt over høreapparatet

Illustrasjonen viser høreapparatet uten øreproppsettet. Se øreproppsettets håndbok for ytterligere informasjon. Øreproppsettet består av en ledning og en ørepropp, og det er den delen av høreapparatet som skal være inne i øret.



1. Mikrofon-åpninger
2. Batteriholder (av/på-funksjon)
3. Neglespor
4. Markering for høyre/venstre.
Blått angir venstre høreapparat,
mens rødt angir høyre høreapparat.

Viktig sikkerhetsinformasjon

Les disse sidene nøye før du begynner å bruke høreapparatet.



Høreapparater og batterier kan være farlige hvis de svelges. Svelging eller feilaktig bruk kan føre til alvorlig personskade eller dødsfall. Ved svelging, kontakt umiddelbart ditt lokale nødnummer eller sykehus.



Ta høreapparatet ut når du ikke bruker det. Da får øregangen ventilasjon, noe som kan forhindre ørebetennelse.



Kontakt legen din eller hørselsspesialisten umiddelbart hvis du tror du kan ha fått ørebetennelse eller en allergisk reaksjon.



Ta kontakt med hørselsspesialisten hvis plasseringen av høreapparatet ikke kjennes behagelig, eller hvis det ikke passer skikkelig, slik at det oppstår irritasjon og rødhet eller lignende.



Ta ut høreapparatet før du dusjer, svømmer eller fører håret.



Høreapparatet skal ikke være satt inn når du tar på parfyme, spray, gelé, lotion eller krem.



Høreapparatet skal ikke tørkes i mikrobølgeovn. Da blir det ødelagt.



Du må aldri bruke et annet høreapparat enn ditt eget, og du skal heller aldri la andre bruke ditt. Det kan skade hørselen.



Høreapparatet skal aldri brukes i miljøer der det kan være eksplosive gasser, f.eks. i gruver o.l.



Høreapparat, deler, tilbehør og batterier må oppbevares utilgjengelig for barn og psykisk funksjonshemmede.



Prøv aldri å åpne eller reparere høreapparatet selv. Ta kontakt med hørselsspesialisten hvis høreapparatet må repareres.



Høreapparatet inneholder radiokommunikasjonsteknologi. Vær alltid oppmerksom på omgivelsene der du bruker det. Hvis det foreligger begrensninger, må du ta forholdsregler for å overholde dem.



Høreapparatet må ikke utsettes for ekstreme temperaturer eller høy luftfuktighet. Tørk det raskt hvis det blir vått, eller hvis du svette mye.

Høreapparatet skal oppbevares og transporteres innenfor temperatur- og fuktighetsområder på -20°C til $+55^{\circ}\text{C}$ og 10 % – 95 % rel. fuktighet.

Høreapparatet er konstruert for å operere innenfor områder for temperatur, fuktighet og atmosfærisk trykk på 0°C til 50°C , 10 % til 95 % c og 750 til 1060 mBar.

Du kan finne tekniske datablad og ytterligere informasjon om høreapparatet ditt på: <http://global.widex.com>.

HØREAPPARATET

Indikasjoner for bruk

Høreapparatet skal brukes av personer over 36 måneder med mildt hørselstap (16 dB HL) til moderat stort hørselstap (85 dB HL), samt alle hørselstapskonfigurasjoner.

Høreapparatet skal programmeres av en hørselsspesialist (audiograf, høreapparatspesialist, ØNH-lege) med spesialisering innen hørselsrehabilitering.

Tiltenkt bruk

Høreapparatet skal fungere som et luftledende forsterkningsapparat som skal brukes i hverdagslige lyttesituasjoner. Høreapparatene kan være utstyrt med et Zen-program som skal tilrettelegge for en avslappende lydbakgrunn (dvs. musikk/støykilde) for voksne som ønsker en slik lydbakgrunn i stille omgivelser.

Batteriet

Bruk et **sink-luft-batteri av type 10**-batteri til høreapparatet.

Bruk alltid et nytt batteri som er helt likt den typen som er anbefalt av hørselsspesialisten.

MERK

Kontroller at batteriet er helt rent og fint før du setter det inn i høreapparatet. Ellers vil kanskje ikke høreapparatet fungere som forventet.



Batterier til høreapparatet skal aldri lades, da kan de eksplodere.



Et utladet batteri må aldri ligge i høreapparatet under oppbevaring. Det kan lekke, og høreapparatet kan bli ødelagt.



Kast brukte batterier slik det er angitt på pakken, og merk deg utløpsdatoen.

Varsel om lite batteri

Når batteriet er utladet, vil et lydsignal varsle om dette. Hvis batteriet tappes plutselig, kan det skje at du ikke blir varslet. Vi anbefaler at du alltid har med deg et ekstra batteri.

Bytte batteri

Slik bytter du batteri:



Ta av teipen på det nye batteriet, og sjekk at det ikke kleber. Luft batteriet i 60 sekunder.



Bruk neglesporet til å åpne batteriluken, slik at du får tatt ut det gamle batteriet.



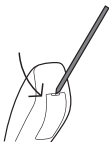
Sett deretter det nye batteriet i holderen som vist. Lukk holderen. Hvis det er vanskelig å sette holderen på plass, er ikke batteriet satt inn riktig. Ta ut batteriet hvis du ikke bruker høreapparatet på noen dager.

MERK

Unngå å miste høreapparatet på bakken. Hold høreapparatet over et mykt underlag når du skal skifte batteri.

Batteriholder med barnesikring

Hvis høreapparatet skal brukes av et barn eller en person med psykisk funksjonshemmet person, kan du be hørselsspesialisten om å få en batteriskuff med barnesikring.



Åpne batteriholderen med spesialverktøyet som fulgte med apparatet, og følg anvisningene på tegningen.

Lydsignaler

Høreapparatet avgir lydsignaler for å informere deg om at enkelte funksjoner er aktivert, eller at du har endret program. Disse lydene kan være talebeskjeder eller toner.

Be hørselsspesialisten om å slå av disse lydene hvis du ikke trenger dem.

Mistet høreapparat-partner

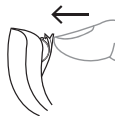
(Kun tilgjengelig for utvalgte modeller)

Hørselsspesialisten kan slå på en funksjon i høreapparatet som varsler deg når den mister kontakten med høreapparatet i det andre øret. Du vil få en talebeskjed i øret.

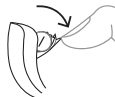
Forskjellen mellom venstre og høyre

Høreapparatet til høyre øre har et rødt merke. Høreapparatet til venstre øre har et blått merke.

Slå høreapparatet av og på



Slå høreapparatet på ved å lukke batteriluken. Høreapparatet vil spille av et lydsignal for å indikere at det er slått på, med mindre høreapparatspesialisten har deaktivert denne funksjonen.



Slå av høreapparatet ved å trekke batteriluken nedover.

MERK

Ikke glem å slå av høreapparatet når det ikke er i bruk.

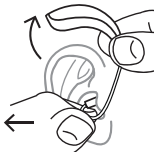
Sette inn og ta ut høreapparatet



1. Sett øreproppsettet inn i øret mens du holder i den nederste delen av slangen/ledningen. Det kan være lurt å trekke det ytre øret oppover og bakover samtidig.
2. Fest deretter høreapparatet bak øret. Høreapparatet skal hvile komfortabelt på øret, tett inn mot hodet.

Høreapparatet kan tilpasses med ulike typer øreproppsett. Se øreproppsettets håndbok for mer informasjon om akkurat ditt øreproppsett.

Ta ut høreapparatet



- Start med å ta av høreapparatet fra baksiden av øret.
- Ta deretter øreproppsettet forsiktig ut fra øret mens du holder i den nederste delen av slangen/ledningen.

Lydjustering

Høreapparatet regulerer lyden automatisk i henhold til lydmiljøet.

Hvis du har en fjernkontroll, kan du også justere lyden manuelt for å oppnå mer komfort eller mer hørbarhet, avhengig av hvilke behov og preferanser du har. Snakk med hørselspecialisten for mer informasjon om hvordan dette fungerer.

Avhengig av høreapparatets innstillinger og funksjoner vil enkelte lydjusteringer du gjør, påvirke begge høreapparatene.

Hver gang du bruker volumkontrollen, vil du høre en varseltone, med mindre hørselsspecialisten har deaktivert denne funksjonen. Når du kommer til høyeste eller laveste innstilling, vil du høre en jevn tone.

Du kan slå av lyden på høreapparatet på følgende måte:

- Hold inne den nederste delen av volumtasten på fjernkontrollen til du hører en jevn lyd

Slik slår du lyden på igjen:

- Trykk på den øvre delen av volumtasten **eller**
- Bytte program

All volumjustering vil bli avbrutt når du slår av høreapparatet, eller hvis du bytter program.

MERK

Du kan også bruke appen din til å bytte programmer og justere lyden i høreapparatet ditt.

Programmer

PROGRAMMER	BRUK
Universal	For daglig bruk
Stille	Spesialprogram for lytting i rolige omgivelser
Komfort	Spesialprogram for lytting i støyende omgivelser
Transport	Til lytting i situasjoner med støy fra biler, tog osv.
Impact	Bruk dette programmet hvis du foretrekker en klar og skarp lyd
Urban	Til lytting i situasjoner med skiftende lydnivå (på butikken, støyende arbeidsplasser eller lignende)
Selskap	Til lytting i situasjoner der mange mennesker snakker samtidig
Sosialt	Bruk dette programmet hvis du er i små sosiale sammenkomster, for eksempel familiemiddager
Musikk	Til lytting til musikk

SPESIALPROGRAMMER**BRUK**

Zen	Spiller av toner eller støy som en avslappende lydbakgrunn
-----	--

Telefon	Dette programmet er laget for å lytte til telefonsamtaler
---------	---

SMARTTOGGLE-PROGRAMMER**BRUK**

Zen+	Dette programmet ligner på Zen, men du kan lytte til ulike typer toner eller støy
------	---

MERK

Navnene i programlisten er standardnavnene. Hørselsspesialisten kan også velge et programnavn fra en forhåndsvalgt liste. Da er det enda enklere for deg å velge riktig program for hver lyttesituasjon.

Avhengig av hørselstapet kan hørselsspesialisten aktivere Audibility Extender-funksjonen. Ta kontakt med hørselsspesialisten din hvis du kan ha utbytte av dette.

Hvis behov og preferanser endres over tid, kan hørselsspesialisten enkelt endre programvalgene dine.

Zen-programmet

Høreapparatet ditt kan være utstyrt med et unikt, valgfritt lytteprogram som kalles Zen. Det skaper musikalske toner (og noen ganger en susende lyd) i bakgrunnen.



Hvis du opplever en reduksjon i lydstyrken, lydtoleransen, tale som ikke er så tydelig eller forverret tinnitus, skal du ta kontakt med helsepersonell.



Bruk av Zen-programmet kan forstyrre høringen av hverdagslyder, inkludert tale. Det bør ikke brukes når det er viktig å høre slike lyder. Koble om høreapparatet til et annet program enn Zen i slike situasjoner.

Bytte programmer

Bytt mellom programmer ved å trykke på programtasten på fjernkontrollen.

Zen+

Åpne programmet ved å trykke på og holde inne programtasten i mer enn ett sekund. Et raskere trykk etterpå brukes til å veksle mellom de ulike Zen-valgene. Avslutt programmet ved å trykke på og holde inne programtasten i mer enn ett sekund.

MERK

Du kan også bruke appen din til å bytte programmer og justere lyden i høreapparatet ditt.

Bruke telefon med høreapparat



Når du skal bruke telefonen, holder du den mot hodet i en vinkel over øret, i stedet for direkte mot øret.

PARKOBLING AV HØREAPPARAT OG SMARTTELEFON

Du må starte høreapparatet på nytt for å parkoble høreapparatene og smarttelefonen, Slik går du frem:

1. Start høreapparatene på nytt ved å åpne og lukke batterirommet.
2. Hold høreapparatet nær telefonen og følg instruksjonene på telefonen.
3. Høreapparatene og smarttelefonen er nå klare til bruk.

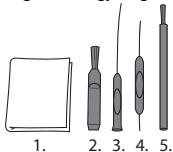
MERK

Høreapparatene dine er bare i parkoblingsmodus i tre minutter etter at du har startet dem på nytt. Det kan hende du må starte dem på nytt hvis du ikke får parkoblet dem i tide.

RENGJØRING

Verktøy

Følgende rengjøringsverktøy leveres med høreapparatet:



1. Klut
2. Børste
3. Verktøy med lang ende for fjerning av ørevoks
4. Verktøy med kort ende for fjerning av ørevoks
5. Batterimagnet

Rengjøring

Hvis du rengjør høreapparatet hver dag, vil det fungere mer effektivt og være mer behagelig å bruke.



Tørk av høreapparatet med en myk klut (for eksempel kluten du fikk fra hørselsspesialisten).
Ta kontakt med hørselsspesialisten hvis mikrofonåpningene fortsatt er tilstoppet.

Tørk høreapparatet så raskt som mulig hvis det blir vått, eller hvis du svetter mye. Noen bruker en spesiell avfukter som f.eks. Widex Dry-Go for å holde høreapparatet tørt og rent. Spør hørselsspesialisten om dette kan være noe for deg.

La batterirommet stå åpent for å ventilere høreapparatet. Se øreproppsettets håndbok for informasjon om rengjøring av øreproppsettet.



Væske eller desinfeksjonsmiddel skal ikke brukes til rengjøring av høreapparatet.



Rengjør og undersøk høreapparatet hver dag etter bruk for å sjekke at det ikke er ødelagt. Hvis høreapparatet blir ødelagt under bruk, slik at små fragmenter blir liggende inne i øregangen, bør du kontakte legen din. Du bør ikke prøve å ta ut fragmentene selv.

TILBEHØR

Du kan bruke en rekke tilbehør sammen med høreapparatet. Spør hørsels-spesialisten om du kan ha nytte av å bruke noe av dette tilbehøret.

Navn	Bruk
RC-DEX	fjernkontroll
TV-DEX	for å lytte til TV og lyd
PHONE-DEX	for enkel fasttelefonbruk
FM+DEX	for streaming av lyd og FM-signaler
UNI-DEX	for tilkobling av høreapparater til mobiltelefoner
CALL-DEX	for enkel trådløs tilkobling til mobiltelefoner
COM-DEX	for trådløs tilkobling til mobiltelefoner og andre enheter via Bluetooth
COM-DEX Remote Mic	for å hjelpe høreapparatbrukere høre tale i vanskelige lyttesituasjoner

Kun tilgjengelig i noen land.

FEILSØKING

Disse sidene inneholder råd om hva du skal gjøre hvis høreapparatet slutter å fungere, eller hvis det ikke fungerer som forventet. Ta kontakt med hørselsspesialisten hvis problemet vedvarer.

Problem	Mulig årsak	Løsning
Høreapparatet er helt lydløst	Den er ikke slått på	Kontroller at batteriholderen er helt lukket
	Batteriet fungerer ikke	Sett inn nytt batteri
Volumet i høreapparatet er ikke kraftig nok	Øret er tilstoppet av ørevoks	Ta kontakt med lege
	Hørselen kan ha endret seg	Ta kontakt med hørselsspesialist/lege
Høreapparatet piper kontinuerlig	Øret er tilstoppet av ørevoks	Ta kontakt med lege
De to høreapparatene fungerer ikke synkront	Forbindelsen mellom høreapparatene er borte	Slå dem av og på igjen

Problem	Mulig årsak	Løsning
Høreapparatet svarer ikke på endringer i volum eller program som foretas av kontrollenheten	<ul style="list-style-type: none"> a. Enheten brukes utenfor anbefalt rekkevidde b. Det er sterke elektromagnetiske forstyrrelser i nærheten c. Enheten og høreapparatet er ikke sammenkoblet 	<ul style="list-style-type: none"> a. Flytt enheten nærmere høreapparatet. b. Gå unna eventuelle kilder til elektromagnetisk interferens c. Be hørselsspesialisten sjekke om enheten er sammenkoblet med høreapparatet
Du hører "avbrutt" tale (av og på) fra høreapparatet eller ingen tale (avslått lyd) fra det andre høreapparatet	<ul style="list-style-type: none"> a. Batteriet i et av høreapparatene er utladet b. Det er sterke elektromagnetiske forstyrrelser i nærheten 	<ul style="list-style-type: none"> a. Bytt batteri i ett av eller begge høreapparatene b. Gå unna eventuelle kilder til interferens

MERK

Denne informasjonen gjelder bare for høreapparatet. Se "Øreproppsett for Widex-høreapparat" for informasjon som gjelder ditt øreproppsett. Hvis problemet vedvarer, må du ta kontakt med en hørselsspesialist.

INFORMASJON OM LOVER OG FORSKRIFTER

EU-direktiver

Direktiv 2014/53/EU

Widex A/S erklærer herved at denne E-PA er i overensstemmelse med de vesentlige kravene og andre relevante bestemmelser i direktivet 2014/53/EU.

E-PA inneholder en radiosender som sender på 10,6 MHz, -54 dB μ A/m @10 m.

En kopi av samsvarserklæringen iht. 2014/53/EU finnes på:

<http://global.widex.com/doc>



N26346

Informasjon om kassering

Ikke kast høreapparater, høreapparattilbehør og batterier sammen med vanlig husholdningsavfall.

Høreapparater, batterier og høreapparattilbehør skal leveres på avfallsstasjoner som er beregnet for elektrisk og elektronisk avfall, eller returneres til hørselsspesialisten.

FCC- og IC-erklæringer

FCC-ID: TTY-UPA

IC: 5676B-UPA

FCC-erklæring

Denne enheten er i samsvar med del 15 i FCC-reglene. Bruken er underlagt følgende to betingelser:

- (1) Denne enheten kan ikke forårsake skadelig interferens, og
- (2) denne enheten må godta mottatt interferens, inkludert forstyrrelser som kan forårsake uønsket bruk.

MERK:

Dette utstyret er testet og funnet å være i samsvar med grensene for en digital enhet i klasse B i henhold til del 15 i FCC-reglene. Disse grensene er utformet for å gi rimelig beskyttelse mot skadelig interferens i en boliginstallasjon. Dette utstyret genererer, bruker og kan utstråle radiofrekvensenergi, og hvis det ikke installeres og brukes i samsvar med instruksjonene, kan det forårsake skadelig interferens for radiokommunikasjon. Det er imidlertid ingen garanti for at interferens ikke vil oppstå i en bestemt installasjon. Hvis dette utstyret forårsaker skadelig interferens for radio- eller fjernsynsmottak, noe som kan bestemmes ved å slå utstyret av og på, oppfordres brukeren til å prøve å korrigere forstyrrelsen ved hjelp av en eller flere av følgende tiltak:

- Juster eller flytt mottakerantennen.
- Øk avstanden mellom utstyret og mottakeren.
- Koble utstyret til et uttak på en annen kurs enn den som mottakeren er koblet til.
- Kontakt forhandleren eller en erfaren radio/tv-tekniker for å få hjelp.

MERK:

Dette utstyret overholder FCCs grenser for strålingseksposering som gjelder for et ukontrollert miljø. Denne senderen må ikke være lokalisert eller brukes sammen med andre antenner eller sendere.

Endringer eller modifikasjoner på utstyret som ikke er uttrykkelig godkjent av Widex, kan ugyldiggjøre brukerens godkjenning til å betjene utstyret.

Erklæring fra Industry Canada/ Déclaration d'industrie Canada

I henhold til Industry Canadas forskrifter kan denne radiosenderen kun operere ved bruk av en antenne av en type og med maksimal (eller mindre) forsterkning som er godkjent for senderen av Industry Canada.

For å redusere potensiell radiointerferens for andre brukere, må antennetyper og forsterkningen velges slik at den tilsvarende isotropisk utstrålte effekten ikke er mer enn det som er nødvendig for en vellykket kommunikasjon.

Denne enheten overholder Industry Canada-lisensunntatte RSS-standarder. Bruken er underlagt følgende to betingelser:

- (1) Denne enheten kan ikke forårsake interferens, og
- (2) denne enheten må godta interferens, inkludert interferens som kan forårsake uønsket bruk av enheten.

Conformément à la réglementation d'Industrie Canada, le présent émetteur radio peut fonctionner avec une antenne d'un type et d'un gain maximal (ou inférieur) approuvé pour l'émetteur par Industrie Canada.

Dans le but de réduire les risques de brouillage radioélectrique à l'intention des autres utilisateurs, il faut choisir le type d'antenne et son gain de sorte que la puissance isotrope rayonnée équivalente (p.i.r.e.) ne dépasse pas l'intensité nécessaire à l'établissement d'une communication satisfaisante.

Le présent appareil est conforme aux CNR d'Industrie Canada applicables aux appareils radio exempts de licence. L'exploitation est autorisée aux deux conditions suivantes :

- (1) l'appareil ne doit pas produire de brouillage, et
- (2) l'utilisateur de l'appareil doit accepter tout brouillage radioélectrique subi, même si le brouillage est susceptible d'en compromettre le fonctionnement.

SYMBOLER

Symboler som vanligvis brukes av WIDEX A/Stil merking av medisinsk utstyr (etiketter, bruksanvisninger osv.)

Symbol Tittel/Beskrivelse



Produsent

Produktet er fremstilt av produsenten som er nevnt med navn og adresse ved siden av symbolet. Dersom det er hensiktsmessig, er også fremstillingsdatoen oppgitt.



Katalognummer

Produktets katalognummer (enhetsnummer).



Se bruksanvisningen

Bruksanvisningen inneholder viktig forsiktighetsinformasjon (advarsel/forholdsregler) og må leses før produktet tas i bruk.



Advarsel

Tekst merket med et advarsel-symbol skal leses før produktet tas i bruk.



WEEE-symbol

"Skal ikke kastes med vanlig avfall" Når et produkt skal kastes, må det leveres inn på en avfallsstasjon til resirkulering og gjenvinning for å forhindre risiko for skade på miljøet eller menneskers helse som følge av eventuelle farlige stoffer.



CE-merke

Produktet er i samsvar med kravene i EU-direktivene om CE-merking.

Symbol	Tittel/Beskrivelse
---------------	---------------------------



	RCM-merke
--	------------------

	Produktet er i samsvar med EMC-direktivet og relevante forskrifter for radiospektrum for produkter levert til det australske eller newzealandske markedet.
--	--



	Interferens
--	--------------------

	Elektromagnetisk interferens kan oppstå i nærheten av produktet.
--	--



WIDEX A/S

Nymoellevej 6, DK-3540 Lyngby, Denmark
<http://global.widex.com>

CE 0459

Manual no.:
9 514 0429 011 #01
Issue:
2018-04

