

WIDEX **EVOKE™**

KÄYTTÖOHJEET

WIDEX EVOKE™ -TUOTEPERHEEN

E-FA/E-FP-malli
BTE
(Korvantauskoje)



WIDEX®
HIGH DEFINITION HEARING

OMA KUULOKOJEESI

(Täytetään kuulokojeen hankintapaikassa)

Kuulokojesarja:

OHJELMAT

- | | |
|--------------------------------------|--|
| <input type="checkbox"/> Yleinen | <input type="checkbox"/> Kuuloalueen laajennin |
| <input type="checkbox"/> Hiljainen | <input type="checkbox"/> Kuuloalueen laajennin |
| <input type="checkbox"/> Mukavuus | <input type="checkbox"/> Kuuloalueen laajennin |
| <input type="checkbox"/> Liikenne | <input type="checkbox"/> Kuuloalueen laajennin |
| <input type="checkbox"/> Kaupunki | <input type="checkbox"/> Kuuloalueen laajennin |
| <input type="checkbox"/> Vaikutus | <input type="checkbox"/> Kuuloalueen laajennin |
| <input type="checkbox"/> Juhla | <input type="checkbox"/> Kuuloalueen laajennin |
| <input type="checkbox"/> Sosiaalinen | <input type="checkbox"/> Kuuloalueen laajennin |
| <input type="checkbox"/> Musiikki | <input type="checkbox"/> Kuuloalueen laajennin |
| <input type="checkbox"/> T | <input type="checkbox"/> Kuuloalueen laajennin |
| <input type="checkbox"/> M+T | <input type="checkbox"/> Kuuloalueen laajennin |

ERIKOISOHJELMAT

- | | |
|------------------------------|--|
| <input type="checkbox"/> Zen | <input type="checkbox"/> Kuuloalueen laajennin |
|------------------------------|--|
-

ERIKOISOHJELMAT

Puhelin

Kuuloalueen laajennin

SMARTTOGGLE-OHJELMAT

Zen+

Kuuloalueen laajennin

Puhelin+

Kuuloalueen laajennin

HUOMAA

Taulukossa esitetyt ohjelmien nimet ovat oletusarvoisia nimiä. Jos olet valinnut käytettäväksi muunnimisiä saatavissa olevia ohjelmia, kirjoita uudet nimet taulukkoon. Näin tiedät aina mitä ohjelmia kuulokojeessasi on.

HUOMAA

Lue tämä ohje ja ”Widex-kuulokojeiden korvaosat” huolellisesti ennen kuin aloitat oman kuulolaitteen käytön.

HUOMAA

Tämä kuulokoje mahdollistaa suoran langattoman ohjauksen ja äänten toistamisen älypuhelimista ja muista laitteista. Lisätietoja ja tietoja kuulonhuollon ammattilaiselta tai käymällä sivustossamme www.widex.com/EVOKE.

Tämä kuulolaite toimii langattomasti TONELINK-sovelluksella. Emme ole missään vastuussa kuulokojeen käytöstä jonkin kolmannen osapuolen sovelluksen kanssa tai TONELINK-sovelluksen käytöstä jonkin muun laitteen kanssa.

SISÄLLYS

SINUN KUULOKOJEESI.....	6
Tervetuloa.....	6
Tärkeitä turvallisuuteen liittyviä tietoja.....	8
KUULOKOJE.....	10
Käyttöaiheet.....	10
Käyttötarkoitus.....	10
Paristo.....	10
Merkkiäänet.....	13
Oikean ja vasemman laitteen erottaminen toisistaan.....	13
Kuulokojeen kytkeminen päälle ja pois päältä.....	13
Kuulokojeen asettaminen korvaan ja korvasta poistaminen.....	14
Äänen säätäminen.....	15
Ohjelmat.....	16
Puhelimen käyttäminen kuulolaitteiden kanssa.....	20
KUULOLAITTEEN JA ÄLYPUHELIMEN YHDISTÄMINEN.....	21
PUHDISTUS.....	22
Työkalut.....	22
Puhdistaminen.....	22
LISÄVARUSTEET.....	24
VIANETSINTÄ.....	25

LAINSÄÄDÄNTÖÖN LIITTYVÄT TIEDOT.....	27
EY-direktiivit.....	27
FCC- ja IC-lausunnot.....	28
MERKINNÄT.....	31

SINUN KUULOKOJEESI

Tervetuloa

Onnittelut uuden kuulokojeesi johdosta.

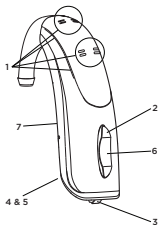
Käytä kuulokojetta säännöllisesti, vaikka sen käyttöön tottuminen veisikin aikaa. Kojetta epäsäännöllisesti käyttävät henkilöt eivät yleensä saa kuulokojeesta täyttä hyötyä.

HUOMAA

Tässä käyttöohjeessa esitetyt kuulokojeen ja lisävarusteiden kuvat saattavat olla erinäköisiä kuin sinulla olevat. Pidätämme myös oikeuden tehdä mitä tahansa tarvittaviksi katsomiamme muutoksia.

Kuulokojeesi esittely

Kuvassa on kuulokoje ilman korvaosaa. Lisätietoja korvaosasta on korvaosan mukana toimitetussa käyttöoppaassa. Korvaosa koostuu letkusta ja korvatipistä tai korvakappaleesta. Korvaosa on kuulokojeen osa, joka sijoitetaan korvan sisään.



1. Mikrofoniaukot
2. Äänenvoimakkuuden säätö
3. Ohjelmapainike
4. Paristokotelon kansi, jossa on kynsikolo
5. Virtakytkin
6. Punainen merkkivalo (vain jälleenmyyjäkäyttöön)
7. Vasen/oikea-merkki. Sininen osoittaa vasemmanpuoleisen kuulokojeen ja punainen oikean.

Tärkeitä turvallisuuden liittyviä tietoja

Lue nämä sivut huolellisesti ennen kuulokojeen käyttöä.



Kuulokojeet ja paristot voivat olla vaarallisia, jos ne niellään tai niitä käytetään väärin. Nieleminen tai väärinkäyttö voi johtaa vakaviin vammoihin tai olla jopa hengenvaarallista. Jos tuotetta on nieltty, ota välittömästi yhteyttä paikalliseen hätänumeroon tai sairaalaan.



Poista kuulokoje korvasta, kun et käytä sitä. Näin korvakäytävään pääsee ilmaa, eikä korvaan pääse syntymään infektioita.



Ota välittömästi yhteys lääkäriin tai kuuloalan ammattilaiseen, jos epäilet saaneesi korvatulehduksen tai allergisen reaktion.



Jos kuulokoje ei tunnu mukavalta tai istu hyvin, tai jos se aiheuttaa ärsytystä, punoitusta tai vastaavaa, ota yhteys kuuloonhuollon ammattilaiseen.



Poista kuulokoje korvasta ennen suihkuun menoa, uintia tai hiustenkuivaajan käyttöä.



Älä käytä kuulukojetta, kun suihkautat parfyymia tai jotain spraytä tai kun levität geeliä, voidetta tai rasvaa.



Älä kuivaa kuulukojetta mikroaaltouunissa; tämä tuhoaa sen.



Älä koskaan käytä muiden henkilöiden kuulukojeita äläkä koskaan anna omaasi muiden käyttöön, sillä tämä voi vahingoittaa kuuloasi.



Älä koskaan käytä kuulukojetta ympäristöissä, joissa voi olla räjähtäviä kaasuja, kuten kaivoksissa jne.



Pidä kuulokojeet, niiden osat, lisävarusteet ja paristot poissa lasten ulottuvilta.



Älä koskaan yritä itse avata tai korjata kuulokojetta. Ota yhteys kuulokojeen hankintapaikkaan, jos kuulokojeesi on toimitettava korjattavaksi.



Kuulokojeissasi on radioliikennetekniikkaa. Kiinnitä aina huomiota siihen, millaisessa ympäristössä käytät niitä. Jos ympäristö asettaa käyttörajoituksia, sinun on ryhdyttävä riittäviin varotoimiin, jotta voit noudattaa rajoituksia.



Kuulokojeesi on hyvin tehokas ja voi toistaa ääniä, joiden äänenvoimakkuus ylittää 132 dB. Tämä voi tarkoittaa, että jäljellä oleva kuulo voi olla vaarassa vahingoittua.



Älä altista kuulokojetta ääriämpötiloille tai suurelle kosteudelle. Jos kuulokoje kastuu tai hikoilet voimakkaasti, kuivaa koje viipymättä.

Kuulokojeita saa säilyttää ja kuljettaa -20...+55 °C:n lämpötilassa ja 10–95 %:n suhteellisessa ilmankosteudessa.

Kuulokojeesi on tarkoitettu toiminaan tarkoitettu toimimaan 0 -50 °C lämpötila-, 10 -95% RH ilmankosteus- ja ja 750 - 1060 mBar ilmanpaineolosuhteissa.

Täältä löydät kuulokojeidesi tekniset tiedot sekä lisätietoja: <http://global.widex.com>.

KUULOKOJE

Käyttöaiheet

REGULAR-malli on tarkoitettu henkilökohtaiseen käyttöön henkilöille, joiden kuulonalenemat vaihtelevat erittäin lievistä (0 dB HL) erittäin vaikeisiin (95 dB HL) ja joiden kuulokäyrät voivat olla kaikentyyppisiä.

POWER-malli on tarkoitettu henkilökohtaiseen käyttöön henkilöille, joiden kuulonalenemat vaihtelevat erittäin lievistä (20 dB HL) erittäin vaikeisiin (110 dB HL) ja joiden kuulokäyrät voivat olla kaikentyyppisiä.

Niiden ohjelmoinnin saa suorittaa vain kuuloalan ammattilainen, jolla on koulutus kuulon kuntoutukseen ja kokesovitukseen tai maahantuojan valtuuttama henkilö.

Käyttötarkoitus

Kuulokojeet ovat kuulonalenemien kompensoimiseen tarkoitettuja vahvistinlaitteita, jotka on tarkoitettu käytettäväksi päivittäisissä kuunteluympäristöissä. Kuulokojeissa voi olla Zen-ohjelma, joka tuottaa rentouttavan äänitaustan (musiikki/kohina) aikuisille, jotka haluavat kuunnella taustaääniä hiljaisessa ympäristössä.

Paristo

REGULAR-mallit: käytä **tyypin 312 sinkki-ilmaparistoa** .

POWER-mallit: käytä **tyypin 13 sinkki-ilmaparistoa**.

Vaihda kojeeseen aina käyttämätön paristo, joka on täsmälleen sellainen, jota kuuloalan ammattilainen suosittelee.

HUOMAA

Varmista, että paristo on täysin puhdas ja ettei sen pinnassa ole mitään jäämiä, ennen kuin asetat sen kuulokojeeseen. Muutoin kuulokoje ei välttämättä toimi asianmukaisesti.



Älä koskaan yritä ladata kuulokojeesi paristoja, sillä ne saattavat räjähtää.



Älä koskaan jätä loppuun kulunutta paristoa kuulokojeeseen, kun koje ei ole käytössä. Paristo saattaa vuotaa ja tuhota kuulokojeen.



Hävitä käytetyt paristot pakkauksessa mainitulla tavalla ja huomioi viimeinen käyttöpäivämäärä.

Heikon paristotehon varoitus

Kun pariston varaus on loppunut, kuulokojeesta kuuluu merkkiäni. Jos paristo kuitenkin kuluu loppuun äkillisesti, varoitusta ei välttämättä kuulu. Suosittelemme pitämään aina mukana varaparistoja.

Pariston vaihtaminen

Vaihda paristo seuraavasti:



Irrota uudesta paristosta liimaliuska ja varmista, ettei paristoon jää liima-ainetta. Anna pariston ”hengittää” 60 sekunnin ajan.



Avaa paristokotelon kansi varovasti kynsikolon avulla ja irrota vanha paristo.



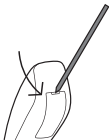
Aseta uusi paristo koteloon kuvan osoittamalla tavalla. Sulje paristokotelo. Jos paristokotelo ei mene helposti kiinni, paristo ei ole oikein paikallaan. Jos et käytä kuulokojetta muutamaan päivään, poista paristo.

HUOMAA

Vältä kuulokojeen putoamista; vaihda paristot pehmeän pinnan yläpuolella.

Lapsilukollinen paristokotelo

Jos kuulokoje tulee lapsen tai kehitysvammaisen henkilön käyttöön, voit pyytää kuuloalan ammattilaista varustamaan sen lapsilukollisella paristokotelolla.



Avaa paristokotelo käyttämällä saamaasi erityistyökälyä ja noudata kuvan ohjeita.

Merkkiäänet

Kuulokojeesta kuuluu merkkiääni, kun tiettyjä toimintoja on aktivoitu tai kun ohjelmaa on vaihdettu. Merkkiäänet voivat olla puhuttuja viestejä tai äänimerkkejä.

Pyydä kuuloalan ammattilaista poistamaan äänet käytöstä, jos et tarvitse niitä.

Kadonnut kojepari

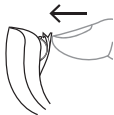
(Käytettävissä vain tietyissä malleissa)

Kuuloalan ammattilainen voi ottaa kojeesta käyttöön ominaisuuden, joka varoittaa käyttäjää, jos kuulokoje menettää yhteyden toisessa korvassa olevaan kojeeseen. Kuulet korvaasi puheviestin.

Oikean ja vasemman laitteen erottaminen toisistaan

Oikean korvan kuulokojeesta on punainen merkki. Vasemman korvan kuulokojeesta on sininen merkki.

Kuulokojeen kytkeminen päälle ja pois päältä



Kuulokoje kytketään päälle sulkemalla paristokotelon kansi. Kuulokojeesta kuuluu merkkiääni sen merkiksi, että virta on kytketty, ellei kuulonhuollon ammattilainen ole kytkenyt merkkiääntä pois.



Kuulokoje sammutetaan työntämällä paristokotelon kantta alaspäin.

HUOMAA

Muista aina kytkeä kuulokoje pois päältä, kun lopetat sen käytön.

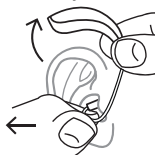
Kuulokojeen asettaminen korvaan ja korvasta poistaminen



1. Aseta korvaosa korvakäytävään pitäen samalla kiinni letkun alaosasta. Apukeinona voit samalla vetää korvanlehteä ylös- ja taaksepäin.
2. Aseta kuulokoje sitten korvan taakse. Kuulokojeen tulee levätä mukavasti korvan päällä, pään lähellä.

Kuulokojeeseen voidaan yhdistää erilaisia korvaosia. Katso lisätiedot erillisestä korvaosia käsittelevästä käyttöohjeesta.

Kuulokojeen ottaminen pois korvasta



Aloita irrottamalla kuulokoje korvan takaa. Vedä sitten korvaosa varovasti ulos korvakäytävästä pitäen kiinni letkun alaosasta.

Äänen säätäminen

Kuulokojeesi säätää äänen automaattisesti ääniympäristön mukaan.

Voit myös itse säätää äänenvoimakkuutta ja näin parantaa käyttömukavuutta tai kuuluvuutta tarpeidesi ja mieltymystesi mukaan. Saat lisätietoja kuulokojeen säätämisestä kuuloalan ammattilaiselta.

Kaikki tehdyt äänimuutokset vaikuttavat molempiin kuulokojeisiin, niiden asetuksista ja ominaisuuksista riippuen.

Aina kun äänenvoimakkuussäädintä käytetään, kuulokojeesta kuuluu piip-paus, ellei kuulonhuollon ammattilainen ole poistanut toimintoa käytöstä. Kun suurin tai pienin mahdollinen äänenvoimakkuus on saavutettu, kojeesta kuuluu tasainen äänimerkki.

Mykistä kuulokoje toimimalla seuraavasti:

- Pidä äänenvoimakkuussäätimen alaosa painettuna, kunnes kuulet tasai-sen äänimerkin.

Äänen palauttaminen:

- Paina voimakkuussäätimen yläosaa **tai**
- vaihda ohjelmaa.

Kaikki äänenvoimakkuuteen tehdyt säädöt häviävät, kun kuulokoje kytke-tään pois päältä tai ohjelma vaihdetaan.

HUOMAA

Voit myös käyttää sovellustasi ohjelmien muuttamiseen ja kuulolaitteesi äänen säätämiseen.

Ohjelmat

OHJELMAT	KÄYTTÖ
Yleinen	Normaaliin arkikäyttöön
Hiljainen	Erikoisohjelma kuunteluun hiljaisessa ympäristössä
Mukavuus	Erikoisohjelma kuunteluun meluisessa ympäristössä
Liikenne	Kuunteluun tilanteissa, joissa autot, junat jne. aiheuttavat melua
Vaikutus	Käytä tätä ohjelmaa jos haluat kirkkaan ja terävän äänen
Kaupunki	Kuunteluun tilanteissa, joissa äänitasot vaihtelevat (supermarketit, meluisat työpaikat tai vastaavat)
Juhla	Kuunteluun tilanteissa, joissa paljon ihmisiä puhuu samaan aikaan
Sosiaalinen	Käytä tätä ohjelmaa pienissä sosiaalisissa tilanteissa, kuten perheaterioilla
Musiikki	Musiikin kuuntelua varten

OHJELMAT

KÄYTTÖ

T	Tällä ohjelmalla voit kuunnella kuulokojeen induktiokelan kautta, mikä mahdollistaa äänen kuulemisen ilman taustääniä (edellyttää induktiokelajärjestelmää)
---	---

M+T	Tämä ohjelma on kuulokojeen mikrofonin ja induktiokelan yhdistelmä. Kuuntelet äänilähdettä, mutta pystyt kuulemaan myös muut äänet.
-----	---

ERIKOISOHJELMAT

KÄYTTÖ

Zen	Toistaa ääniä ja sävelmiä, jotka luovat rentouttavan äänimaailman
-----	---

Puhelin	Tämä ohjelma on suunniteltu puhelin keskustelua varten
---------	--

SMARTTOGGLE-OHJELMAT

KÄYTTÖ

Zen+	Tämä ohjelma muistuttaa Zen-ohjelmaa, mutta mahdollistaa erityyppisten äänien tai taustamelun kuuntelun
------	---

SMARTTOGGLE-OHJELMAT KÄYTTÖ

Puhelin+

Tällä ohjelmalla pystyt kuuntelemaan puhelinta ja välttämään taustamelun. Yksi kuulokojeistasi välittää puhelinkeskustelun toiseen kojeeseen, jolloin voit kuunnella molemmilla korvilla.

HUOMAA

Ohjelmataulukossa olevat nimet ovat ohjelmien oletusarvoisia nimiä. Sinua hoitava kuuloalan ammattilainen voi valita vaihtoehdoisen ohjelman nimen myös ennalta valitusta luettelosta. Näin voit valita jokaiseen kuuntelutilanteeseen oikean ohjelman entistäkin helpommin.

HUOMAA

Sinulla voi olla kuulokojeessasi vain yksi SmartToggle-ohjelma.

Kuulonalenemastasi riippuen kuuloalan ammattilainen voi aktivoida Kuuloalueen laajennin -ominaisuuden. Pyydä kuuloalan ammattilaista arvioimaan, voisitko hyötyä tästä.

Jos tarpeesi ja mieltymyksesi vaihtuvat ajan myötä, kuuloalan ammattilainen voi helposti muuttaa ohjelmavalintojasi.

Zen-ohjelma

Tähän kuulokojeeseen voi ohjelmoida ainutlaatuisen Zen-ohjelman. Ohjelma tuottaa melodisia sointuja (tai kohinaa) taustalla kuunneltaviksi.



Jos havaitset kuuluvuuden tai äänen sietokyvyn heikkenemistä, puhe on epäselvempää tai tinnitus pahenee, ota yhteys sinua hoitaneeseen kuulolalan ammattilaiseen.



Zen-ohjelman käyttö saattaa häiritä jokapäiväiseen elämään kuuluvien äänten kuulumista, puhe mukaan lukien. Ohjelmia ei pidä käyttää silloin, kun näiden äänten kuuleminen on tärkeää. Säädä kuulokoje tällaisessa tilanteessa johonkin muuhun kuin Zen-ohjelmaan.

Ohjelman vaihtaminen

Voit vaihtaa ohjelman painamalla ohjelmapainiketta.

HUOMAA

Puhelin+ -ohjelmaa ei voi käyttää kaukosäätimellä.

Zen+

Pääset tähän ohjelmaan pitämällä ohjelmapainiketta painettuna yli sekunnin ajan. Sen jälkeen kojeeseen ohjelmoituja Zen-tyylejä voi selata lyhyillä painalluksilla. Poistu ohjelmasta pitämällä ohjelmapainiketta painettuna yli sekunnin ajan.

Puhelin+

Pääset tähän ohjelmaan pitämällä ohjelmapainiketta painettuna yli sekunnin ajan. Poistu ohjelmasta toistamalla sama.

HUOMAA

Voit myös käyttää sovellustasi ohjelmien muuttamiseen ja kuulolaitteesi äänen säätämiseen.

Puhelimen käyttäminen kuulolaitteiden kanssa



Pidä puhelinta päätäsi vasten vinottain korvan yläpuolella, mieluummin kuin suoraan korvaa vasten.

KUULOLAITTEEN JA ÄLYPUHELIMEN YHDISTÄMINEN

Muodostaaksesi yhteyden kuulokojeiden ja älypuhelimen välillä kuulolaite on käynnistettävä uudelleen. Toimi seuraavasti:

1. Käynnistä kuulolaitteet uudelleen avaamalla ja sulkemalla paristokotelo.
2. Pidä kuulolaitteet lähellä puhelinta ja noudata puhelimesi ohjeita.
3. Kuulokojeet ja älypuhelin ovat nyt valmiita käyttöön.

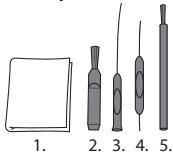
HUOMAA

Sinun kuulokojeet ovat yhdistämistilassa vain kolmen minuutin ajan uudelleenkäynnistyksen jälkeen. Saatat joutua käynnistämään ne uudelleen, jos et tehnyt pariliitosta ajoissa.

PUHDISTUS

Työkalut

Kuulokojeesi mukana toimitetaan seuraavat puhdistustyökalut:



1. Liina
2. Harja
3. Pitkä vahanpoistotyökalu
4. Lyhyt vahanpoistotyökalu
5. Paristomagneetti

Puhdistaminen

Kun puhdistat kuulokojeesi päivittäin, se toimii tehokkaammin ja on mukavampi käyttää.



Pyyhi kuulokoje pehmeällä liinalla (esimerkiksi liinalla, jonka sait kuulokojeen hankintapaikasta).
Jos mikrofonin aukot ovat edelleen tukossa, ota yhteys lähettimen hankintapaikkaan.

Jos kuulokoje kastuu tai jos hikoilet voimakkaasti, kuivaa koje viipymättä. Joillain käyttäjillä on käytössään erityinen kosteuden poistaja, kuten Widex Dry-Go, joka auttaa pitämään kuulokojeen kuivana ja puhtaana. Pyydä kuulonhuollon ammattilaista arvioimaan, sopisiko tämä sinulle.

Kun laite ei ole käytössä, jätä paristokotelo auki, jotta ilma pääsee kiertämään kuulokojeessa. Lisätietoja korvaosan puhdistamisesta on korvaosan mukana toimitetussa käyttöoppaassa.



Älä käytä kuulokojeen puhdistamiseen mitään nestettä tai desinfiomisainetta.



Puhdista ja tarkasta kuulokojeesi päivittäin käytön jälkeen ja tarkista, että se on ehjä. Jos kuulokoke rikkoutuu ollessaan korvakäytävässä ja korvakäytävään jää pieniä kojeen osia, ota yhteys lääkäriin. Älä koskaan yritä poistaa korvakäytävään jääneitä osia itse.

LISÄVARUSTEET

Kuulokojeen kanssa voidaan käyttää useita erilaisia lisävarusteita. Pyydä kuuloalan ammattilaista arvioimaan, olisiko lisävarusteiden käytöstä sinulle hyötyä.

Nimi	Käyttö
RC-DEX	kaukosäädin
TV-DEX	television ja muun äänilähteen kuuntelua varten
PHONE-DEX	helppoon lankapuhelinkäyttöön
FM+DEX	äänilähteen ja FM-signaalien toistoon
T-DEX	kuulokojeiden yhdistämiseen matkapuhelimeen induktiokelan kautta
UNI-DEX	kuulokojeiden yhdistämiseen matkapuhelimeen
CALL-DEX	helpon langattoman yhteyden luomiseen matkapuhelinten kanssa
COM-DEX	langattoman Bluetooth-yhteyden luomiseen matkapuhelinten ja muiden laitteiden kanssa
COM-DEX Re-mote Mic	puheen kuulemisen parantamiseen kuulokojeiden käyttäjille vaikeissa kuunteluolosuhteissa

Saatavissa vain joissakin maissa.

VIANETSINTÄ

Seuraavilla sivuilla on joitain neuvoja siltä varalta, että kuulokoje lakkaa toimimasta tai ei toimi odotetulla tavalla. Jos ongelma ei häviä, ota yhteys kuulokojeen hankintapaikkaan.

Ongelma	Mahdollinen syy	Ratkaisu
Kuulokoje on täysin mykkä	Laitteeseen ei ole kytketty virtaa	Varmista, että paristokotelo on kiinni
	Paristo ei toimi	Laita uusi paristo paristokoteloon
Kuulokojeen äänenvoimakkuus ei ole tarpeeksi voimakas	Korvakäytävässä on vahatulppa	Ota yhteys lääkäriin
	Kuulosi on saattanut muuttua	Ota yhteys kuuloalan ammattilaiseen / lääkäriin
Kuulokoje vinkuu jatkuvasti	Korvakäytävässä on vahatulppa	Ota yhteys lääkäriin
Kuulokojeet eivät toimi synkronoidusti	Kuulokojeiden välinen yhteys on katkennut	Kytke kuulokojeet pois päältä ja päälle uudelleen

Ongelma	Mahdollinen syy	Ratkaisu
Kuulokojeen ohjelma ei vaihdu tai äänenvoimakkuus ei muutu hallintalaitteella	<ul style="list-style-type: none"> a. Laitetta käytetään kan- toalueen ulkopuolella b. Läheisyydessä on voimakkaita sähkömagneettisia häiriöitä c. Laitetta ja kuulokojeita ei ole pariliitetty toisiinsa 	<ul style="list-style-type: none"> a. Siirrä laite lähemmäksi kuulokojeita b. Siirry pois häiriöläh- teen läheisyydestä. c. Varmista kuulokojeen hankintapaikasta, että laite on pariliitetty kuulo- kojeisiin.
Kuulet puheen katko- naisena (kuuluu / ei kuulu) kuulokojeista tai et ollenkaan (vai- mennettu) lähettäväs- tä kuulokojeesta.	<ul style="list-style-type: none"> a. Toisen kuulokojeen pa- risto on kulunut loppuun b. Läheisyydessä on voimakkaita sähkömagneet- tisiä häiriöitä 	<ul style="list-style-type: none"> a. Vaihda toisen tai mo- lempien kojeiden paris- tot b. Siirry pois häiriöläh- teen läheisyydestä

HUOMAA

Nämä tiedot koskevat vain kuulokojetta. Katso ”Widex-kuulokojeiden korvaosat” käyttöohjeen omaa korvaosaasi koskevien tietojen osalta. Jos ongelma ei ratkea, ota yhteyks kuulokojeen hankintapaikkaan.

LAINSÄÄDÄNTÖÖN LIITTYVÄT TIEDOT

EY-direktiivit

Direktiivi 2014/53/EY

Widex A/S vakuuttaa täten, että tämä E-FA/E-FP on direktiivin 2014/53/EY oleellisten vaatimusten ja laitetta koskevien direktiivin muiden ehtojen mukainen.

E-FA/E-FP sisältää radiolähettimen, joka toimii 10,6 MHz -taajuudella sekä 54dBmA/m @10 m.

Direktiivin 2014/53/EY mukainen vaatimustenmukaisuustodistus on nähtävissä seuraavassa osoitteessa:

[Http://global.widex.com/doc](http://global.widex.com/doc)



Hävittämisohjeet

Kuulokojeita tai niiden lisävarusteita tai paristoja ei saa hävittää tavallisen kotitalousjätteen mukana.

Hävittävät kuulokojeet sekä niiden paristot ja lisävarusteet on vietävä sähkö- ja elektroniikkaromujen vastaanottopisteisiin tai palautettava laitteen hankintapaikkaan turvallista hävittämistä varten.

FCC- ja IC-lausunnot

FCC ID: TTY-UFA

IC: 5676B-UFA

FCC ID: TTY-UIP

IC: 5676B-UIP

Federal Communications Commission Statement

This device complies with part 15 of the FCC Rules. Operation is subject to the following two conditions:

- (1) This device may not cause harmful interference, and
- (2) this device must accept any interference received, including interference that may cause undesired operation.

NOTE:

This equipment has been tested and found to comply with the limits for a Class B digital device, pursuant to part 15 of the FCC Rules. These limits are designed to provide reasonable protection against harmful interference in a residential installation. This equipment generates, uses and can radiate radio frequency energy and, if not installed and used in accordance with the instructions, may cause harmful interference to radio communications. However, there is no guarantee that interference will not occur in a particular installation. If this equipment does cause harmful interference to radio or television reception, which can be determined by turning the equipment off and on, the user is encouraged to try to correct the interference by one or more of the following measures:

- Reorient or relocate the receiving antenna.
- Increase the separation between the equipment and receiver.
- Connect the equipment into an outlet on a circuit different from that to which the receiver is connected.
- Consult the dealer or an experienced radio/TV technician for help.

NOTE:

This equipment complies with FCC radiation exposure limits set forth for an uncontrolled environment. This transmitter must not be co-located or operating in conjunction with any other antenna or transmitter.

Changes or modifications to the equipment not expressly approved by Widex could void the user's authority to operate the equipment.

Industry Canada Statement / Déclaration d'industrie Canada

Under Industry Canada regulations, this radio transmitter may only operate using an antenna of a type and maximum (or lesser) gain approved for the transmitter by Industry Canada.

To reduce potential radio interference to other users, the antenna type and its gain should be so chosen that the equivalent isotropically radiated power (e.i.r.p.) is not more than that necessary for successful communication.

This device complies with Industry Canada licence-exempt RSS standard(s). Operation is subject to the following two conditions:

- (1) this device may not cause interference, and

(2) this device must accept any interference, including interference that may cause undesired operation of the device.

Conformément à la réglementation d'Industrie Canada, le présent émetteur radio peut fonctionner avec une antenne d'un type et d'un gain maximal (ou inférieur) approuvé pour l'émetteur par Industrie Canada.

Dans le but de réduire les risques de brouillage radioélectrique à l'intention des autres utilisateurs, il faut choisir le type d'antenne et son gain de sorte que la puissance isotrope rayonnée équivalente (p.i.r.e.) ne dépasse pas l'intensité nécessaire à l'établissement d'une communication satisfaisante.

Le présent appareil est conforme aux CNR d'Industrie Canada applicables aux appareils radio exempts de licence. L'exploitation est autorisée aux deux conditions suivantes :

- (1) l'appareil ne doit pas produire de brouillage, et
- (2) l'utilisateur de l'appareil doit accepter tout brouillage radioélectrique subi, même si le brouillage est susceptible d'en compromettre le fonctionnement.

MERKINNÄT

WIDEX A/S lääkinnällisissä laitteissa yleisesti käytetyt symbolit (pakkausmerkinnät, käyttöohjeet jne.)

Symboli Nimi/kuvaus



Valmistaja

Tämän tuotteen on valmistanut valmistaja, jonka nimi ja osoite on ilmoitettu symbolin vieressä. Tarvittaessa myös valmistuspäivä voidaan ilmoittaa.



Luettelonumero

Tuotteen luettelonumero (tuotenumero).



Katso käyttöohjeita

Käyttöohjeet sisältävät tärkeää tietoa (varoituksia/varotoimia), ja ne pitää lukea ennen tuotteen käyttöä.



Varoitus

Varoitusmerkillä merkitty teksti pitää lukea ennen tuotteen käyttöä.



SER-merkki

”Ei sekajätteeseen” Tuotetta hävitettäessä se on toimitettava erityiseen kierrätyspisteeseen kierrätettäväksi ja talteenotettavaksi. Näin vältetään mahdollisilta ympäristövahingoilta tai terveysvaikutuksilta, joita vaaralliset aineet voisivat aiheuttaa.



CE-merkintä

Tuote noudattaa eurooppalaisten CE-merkintädirektiivien vaatimuksia.

Symboli Nimi/kuvaus



Merkintä lainsäädännön vaatimusten täyttämistä (RCM)

Tuote noudattaa sähköturvallisuutta, sähkömagneettista yhteensopivuutta ja radiotaajuuksia koskevia vaatimuksia, jotka liittyvät Australian ja Uuden-Seelannin markkinoille toimitettaviin tuotteisiin.



Häiriöt

Tuotteen läheisyydessä voi esiintyä sähkömagneettisia häiriöitä.



WIDEX A/S

CE 0459

Nymoellevej 6, DK-3540 Lyngø, Tanska
<http://global.widex.com>

Käyttöohjeen nro:
9 514 0433 013 #01
Painos:
2018-04

