

WIDEX **MOMENT**[™]

ISTRUZIONI PER L'USO **SERIE WIDEX MOMENT**[™]

Modello MRB2D
RIC/RITE
(ricevitore nel canale/ricevitore nell'orecchio)



WIDEX[®]
HIGH DEFINITION HEARING

IL VOSTRO APPARECCHIO ACUSTICO

(Da compilarsi a cura dell'audioprotesista)

Questo è un elenco dei programmi di ascolto possibili per il vostro apparecchio acustico. Per ulteriori informazioni sull'utilizzo di questi programmi, consultare la sezione "Personalizzazione".

Programmi per il vostro apparecchio acustico:

PROGRAMMI	AUDIBILITY EXTENDER
<input type="checkbox"/> Universale	<input type="checkbox"/>
<input type="checkbox"/> PureSound	<input type="checkbox"/>
<input type="checkbox"/> Quiete	<input type="checkbox"/>
<input type="checkbox"/> Comfort	<input type="checkbox"/>
<input type="checkbox"/> Trasporti	<input type="checkbox"/>
<input type="checkbox"/> Città	<input type="checkbox"/>
<input type="checkbox"/> Impatto	<input type="checkbox"/>
<input type="checkbox"/> Party	<input type="checkbox"/>
<input type="checkbox"/> Sociale	<input type="checkbox"/>
<input type="checkbox"/> Musica	<input type="checkbox"/>
<input type="checkbox"/> T	<input type="checkbox"/>
<input type="checkbox"/> M+T	<input type="checkbox"/>

PROGRAMMI SPECIALI Zen Telefono**AUDIBILITY EXTENDER****PROGRAMMI SMART ACCESS** Zen+**AUDIBILITY EXTENDER**

I nomi dei programmi presenti in questa tabella sono quelli predefiniti. Se avete scelto di utilizzare altri nomi, diversi da quelli disponibili, vi preghiamo di scriverli nella tabella. In questo modo, potrete sempre sapere quali sono i programmi di ascolto presenti nei vostri apparecchi acustici.

NOTA

La descrizione e l'utilizzo del programma Telefono riportati in questo manuale si riferiscono solo alle conversazioni telefoniche normali, non a quelle effettuate in streaming diretto dal vostro smartphone.

Leggere le istruzioni

Leggere attentamente questo libretto e il "Auricolari per apparecchi acustici Widex" prima di iniziare ad utilizzare l'apparecchio acustico.

Streaming audio e gestione wireless

Questo apparecchio acustico permette la gestione wireless e lo streaming diretto dell'audio proveniente dallo smartphone e da altri dispositivi tramite DEX. Per ulteriore assistenza e informazioni vi invitiamo a contattare il vostro audioprotesista di fiducia oppure a visitare il sito: <https://global.widex.com/MOMENT>.

Questo apparecchio acustico funziona in modalità wireless con l'app MOMENT. Non ci assumiamo alcuna responsabilità se l'apparecchio acustico viene utilizzato con qualsiasi app di terze parti o se l'app MOMENT viene utilizzata con qualsiasi altro dispositivo.

INDICE

INFORMAZIONI IMPORTANTI SULLA SICUREZZA.....	7
IL VOSTRO APPARECCHIO ACUSTICO.....	10
Benvenuti.....	10
Panoramica generale dell'apparecchio acustico.....	10
CONDIZIONI PER L'USO.....	12
Indicazioni per l'uso.....	12
Uso previsto.....	12
Condizioni di funzionamento.....	12
Condizioni di conservazione e trasporto.....	13
UTILIZZO QUOTIDIANO.....	14
Accensione/Spengimento dell'apparecchio acustico (On/Off).....	14
Indossare e rimuovere l'apparecchio acustico.....	14
BATTERIA.....	16
Batteria zinco-aria.....	16
Segnale di batteria scarica.....	16
Sostituzione della batteria.....	17
Vano batteria resistente alle manomissioni.....	17
PERSONALIZZAZIONE.....	19
Programmi.....	19
Il programma Zen.....	21

Segnali acustici.....	22
Contatto perso con l'altro orecchio	22
Regolazione programmi e audio.....	22
Utilizzare lo smartphone con l'apparecchio acustico.....	24
ACCOPPIAMENTO TRA APPARECCHIO ACUSTICO E SMARTPHONE.....	25
Compatibilità con gli smartphone.....	25
PULIZIA.....	26
Utensili.....	26
Come pulire l'apparecchio acustico.....	26
ACCESSORI.....	28
RISOLUZIONE DEI PROBLEMI.....	29
INFORMAZIONI SULLE NORMATIVE.....	31
Dichiarazioni FCC e ISED.....	31
Direttive UE.....	33
Direttiva 2014/53/UE.....	33
Informazioni per lo smaltimento dei rifiuti elettronici.....	34
SIMBOLI.....	35

INFORMAZIONI IMPORTANTI SULLA SICUREZZA

Leggere attentamente queste pagine prima di iniziare ad utilizzare l'apparecchio acustico.



Gli apparecchi acustici e le batterie possono essere pericolosi se ingeriti o utilizzati in modo improprio. L'ingestione o l'uso improprio possono provocare lesioni gravi o addirittura mortali. In caso di ingestione, contattare immediatamente il numero di emergenza o l'ospedale locale.



Estrarre gli apparecchi acustici quando non sono in uso. In questo modo, si contribuisce a ventilare il canale uditivo e a prevenire le infezioni dell'orecchio.



Se si sospetta un'infezione dell'orecchio o una reazione allergica, rivolgersi immediatamente al proprio medico o audioprotesista.



Se l'apparecchio acustico non è comodo, se non si indossa in modo adeguato e causa irritazione, arrossamento o simili, consultare l'audioprotesista.



Rimuovere gli apparecchi acustici prima di fare la doccia, nuotare o utilizzare un asciugacapelli.



Non indossare l'apparecchio acustico quando si applicano profumi, spray, gel, lozioni o creme.



Non asciugare l'apparecchio acustico in un forno a microonde in quanto lo si danneggerebbe.



Non utilizzare apparecchi acustici di altre persone e non permettere ad altri di usare il proprio, in quanto ciò potrebbe causare danni all'udito.



Non usare mai apparecchi acustici in ambienti in cui possono essere presenti gas esplosivi, come ad es. in miniere, ecc.



Tenere gli apparecchi acustici, i relativi componenti, accessori e le batterie lontano dai bambini e da persone affette da disabilità mentali.



Non tentare mai di aprire o riparare l'apparecchio acustico da soli. Contattare l'audioprotesista se è necessario fare riparare il proprio apparecchio acustico.



Gli apparecchi acustici sono dotati di tecnologie per la comunicazione radio. Osservare sempre l'ambiente in cui li si utilizza. Se vigono delle restrizioni, è necessario adottare le dovute precauzioni per ottemperare alle stesse.



Questo dispositivo è stato progettato in conformità alle norme internazionali sulla compatibilità elettromagnetica. Tuttavia, non si può escludere che possa causare interferenze con altre apparecchiature elettriche. In caso di interferenze, mantenere la distanza rispetto alle altre apparecchiature elettriche.



Si prega di notare che la trasmissione in streaming dell'audio ad alto volume verso i vostri apparecchi acustici può impedirvi di sentire altri suoni importanti quali gli allarmi e il rumore del traffico. In queste situazioni si assicuri di mantenere il volume dell'audio ricevuto in streaming a un livello adeguato.



Il Suo apparecchio acustico è molto potente e può riprodurre suoni che superano il livello di 132 dB. Può pertanto sussistere il rischio di danneggiare l'udito residuo.



Non esporre gli apparecchi acustici a temperature estreme o a un'umidità elevata, e asciugarli rapidamente se si bagnano o se si suda molto.



Se si sostituisce la batteria con una di tipo errato, sussiste il rischio di esplosione.

IL VOSTRO APPARECCHIO ACUSTICO

Benvenuti

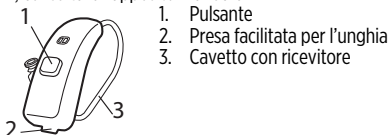
Congratulazioni per il vostro nuovo apparecchio acustico.

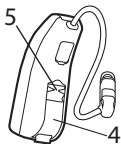
Usare l'apparecchio acustico regolarmente, anche se è necessario del tempo per abituarci. In genere, chi li utilizza in modo discontinuo non riesce a fruire appieno dei benefici offerti dagli apparecchi acustici.

Il vostro apparecchio acustico e i relativi accessori potrebbero non apparire esattamente come illustrato in questo manuale. Ci riserviamo, inoltre, il diritto di apportare tutte le modifiche necessarie.

Panoramica generale dell'apparecchio acustico

L'apparecchio acustico riportato nell'illustrazione seguente è completo di auricolari. Ciascun auricolare è formato da un cavetto sottile dotato di un ricevitore e da una cupolina. Questa è la parte dell'apparecchio acustico che si colloca all'interno dell'orecchio. Per ulteriori informazioni circa gli auricolari, consultare l'apposito manuale.





4. Vano batteria

5. Identificazione lato sinistro/destro

Il diverso colore del segno identificativo permette di distinguere il lato sinistro da quello destro. L'apparecchio acustico per l'orecchio sinistro ha un segno blu. L'apparecchio acustico per l'orecchio destro ha un segno rosso.

CONDIZIONI PER L'USO

Indicazioni per l'uso

Gli apparecchi acustici sono indicati per persone di età superiore a 36 mesi, con un deficit uditivo da minimo (10 dB HL) a grave-profondo (100 dB HL) e per tutte le configurazioni di deficit uditivo.

Devono essere programmati da audioprotesisti abilitati (audioprotesisti, audiologi, otorinolaringoiatri) che sono addestrati in materia di (ri)abilitazione uditiva.

Uso previsto

Gli apparecchi acustici sono dispositivi di amplificazione della conduzione aerea da utilizzare negli ambienti di ascolto di tutti i giorni. Gli apparecchi acustici possono essere equipaggiati con il programma Zen, destinato ad assicurare un rumore di fondo rilassante (ad es. sorgente di musica/rumore) per gli adulti che desiderano ascoltare un tale rumore di fondo in tranquillità.

Condizioni di funzionamento

Il vostro apparecchio acustico è stato progettato per funzionare nelle situazioni quotidiane e in condizioni ambientali per voi confortevoli. È possibile indossare l'apparecchio acustico durante i voli in aereo, mentre è necessario rimuoverlo prima di fare la doccia o nuotare.

Le condizioni di funzionamento specifiche per il vostro apparecchio acustico sono elencate qui di seguito:

	Minima	Massima
Temperatura	0 °C (32 °F)	50 °C (122 °F)
Umidità	10% UR	95% UR
Pressione atmosferica	750 mBar	1060 mBar

Condizioni di conservazione e trasporto

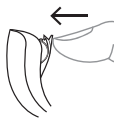
L'apparecchio acustico è sensibile alle condizioni estreme come le alte temperature. Vedere le condizioni specifiche di conservazione e trasporto di seguito riportate:

	Minima	Massima
Temperatura	-20 °C (-4 °F)	55 °C (131 °F)
Umidità	10% UR	95% UR

È possibile trovare le schede tecniche e ulteriori informazioni circa gli apparecchi acustici su <https://global.widex.com>

UTILIZZO QUOTIDIANO

Accensione/Spegnimento dell'apparecchio acustico (On/Off)



Per accendere l'apparecchio acustico, chiudere il portello del vano batterie. L'apparecchio acustico riproduce un segnale acustico per indicare che è acceso, salvo nel caso in cui l'audioprotesista abbia disattivato questa funzione.



Per spegnere l'apparecchio acustico, spingere il portello del vano batterie verso il basso.

NOTA

Non dimenticare di spegnere l'apparecchio acustico quando non è in uso.

Indossare e rimuovere l'apparecchio acustico

Accensione dell'apparecchio acustico



1. Inserire il set auricolare nell'orecchio tenendo in mano la parte inferiore del tubo/filo auricolare. Può risultare utile tirare l'orecchio esterno verso l'alto e all'indietro contemporaneamente.
2. Collocare quindi l'apparecchio acustico dietro l'orecchio. L'apparecchio acustico deve poggiare confortevolmente sull'orecchio accanto al capo.

L'apparecchio acustico può essere indossato utilizzando diversi tipi di set auricolari. Vedere il manuale del set auricolare separato per ulteriori informazioni sul set auricolare.

Rimozione dell'apparecchio acustico



Iniziare rimuovendo l'apparecchio acustico da dietro l'orecchio.
Estrarre quindi il set auricolare con attenzione dal condotto uditivo, mantenendo ferma la parte inferiore del tubo/filo auricolare.

BATTERIA

Batteria zinco-aria

Utilizzare una **batteria tipo 312 zinco-aria** per l'apparecchio acustico.

Utilizzare sempre una batteria nuova esattamente del tipo raccomandato dal proprio audioprotesista.

NOTA

Controllare che la batteria sia completamente pulita e priva di qualsiasi residuo prima di inserirla nell'apparecchio acustico. In caso contrario, il proprio apparecchio acustico potrebbe non funzionare come previsto.



Non tentare mai di ricaricare la batteria zinco-aria dell'apparecchio acustico, in quanto rischierebbe di esplodere.



Non lasciare mai la batteria scarica negli apparecchi acustici per periodi prolungati di non utilizzo. Potrebbe fuoriuscire del liquido e rovinare l'apparecchio acustico.



Smaltire le batterie usate come indicato sulla confezione e prendere nota della data di scadenza.

Segnale di batteria scarica

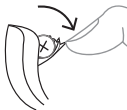
Quando la batteria è scarica, viene riprodotto un segnale audio. Se la batteria si scarica improvvisamente, è tuttavia possibile che non venga dato alcun preavviso. Consigliamo di portarsi sempre appresso una batteria di ricambio.

Sostituzione della batteria

Per sostituire la batteria, procedere come segue:



Rimuovere la linguetta adesiva dalla nuova batteria e assicurarsi che non rimanga alcuna sostanza adesiva sulla stessa. Lasciarla "respirare" per 60 secondi.



Utilizzare l'intaglio per aprire delicatamente lo sportello della batteria e rimuovere la vecchia batteria.



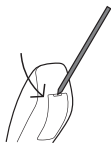
Ora inserire la nuova batteria nel vano batteria, come mostrato. Chiudere il vano batteria. Se non si chiude facilmente, la batteria non è correttamente collocata. Se non si utilizza l'apparecchio acustico per alcuni giorni, rimuovere la batteria.

NOTA

Evitare di far cadere l'apparecchio acustico - tenere l'apparecchio acustico sopra una superficie morbida mentre si sostituisce la batteria.

Vano batteria resistente alle manomissioni

Se l'apparecchio acustico sarà utilizzato da un bambino o da una persona con disabilità mentale, è possibile chiedere all'audioprotesista di dotarlo di un vano batteria resistente alle manomissioni.



Per aprire il vano batteria, utilizzare l'utensile apposito ricevuto e procedere come illustrato.

PERSONALIZZAZIONE

Programmi

Questa è una panoramica dei programmi di ascolto disponibili. Chiedere indicazioni all'audioprotesista.

PROGRAMMI	UTILIZZO
Universale	Programma automatico per un suono ottimale in tutte le situazioni
PureSound	Programma automatico per un suono naturale e gradevole in tutte le situazioni
Quiete	Programma speciale per l'ascolto negli ambienti tranquilli
Comfort	Programma speciale per ascolto negli ambienti rumorosi
Trasporti	Per ascoltare nelle situazioni con rumore di auto, treni ecc.
Impatto	Da utilizzare se si preferisce un suono chiaro e nitido
Urbano	Per l'ascolto nelle situazioni con livelli sonori variabili (supermercati, luoghi di lavoro rumorosi o simili)

PROGRAMMI**UTILIZZO**

Party

Per ascoltare nelle situazioni in cui molte persone parlano contemporaneamente

Sociale

Da utilizzare quando ci si trova in compagnia di piccoli gruppi di persone, come le cene in famiglia

Musica

Per l'ascolto della musica

T

Questo programma permette di sentire attraverso la bobina telefonica dell'apparecchio acustico, per ascoltare direttamente i suoni senza rumore di fondo (richiede un sistema ad induzione magnetica tipo teleloop)

M+T

Questo programma unisce i suoni della bobina telefonica con quelli del microfono dell'apparecchio acustico. Permette di ascoltare la sorgente sonora, ma anche gli altri suoni.

PROGRAMMI SPECIALI**UTILIZZO**

Zen

Riproduce toni specifici o rumore per un sottofondo rilassante

Telefono

Questo programma è progettato per l'ascolto delle conversazioni telefoniche

PROGRAMMI SMART ACCESS UTILIZZO

Zen+

Questo programma è simile a quello Zen, ma consente di ascoltare diversi tipi di tonalità o rumori

I nomi dei programmi presenti nell'elenco sono quelli predefiniti. L'audioprotesista può scegliere per il programma un nome alternativo selezionandolo da un elenco predefinito. In quel caso, sarà ancora più facile identificare il programma adatto da scegliere per le diverse situazioni di ascolto.

In base al tipo di ipoacusia l'audioprotesista può attivare la funzione Audibility Extender. Chiedete all'audioprotesista se nel vostro caso potete trarne beneficio.

Qualora le vostre esigenze e preferenze dovessero cambiare nel tempo, l'audioprotesista potrà facilmente modificare i programmi selezionati per voi.

Il programma Zen

Il Suo apparecchio acustico può essere dotato di un unico programma d'ascolto denominato Zen. Riproduce toni musicali (e a volte un rumore fruscante) in sottofondo.



Se percepisce una diminuzione del volume o della tolleranza dei suoni, minore chiarezza del parlato, oppure un peggioramento degli acufeni, contatti il Suo audioprotesista.



L'uso del programma Zen può interferire con l'udito nel percepire i suoni della vita quotidiana, compreso il parlato. È consigliabile non utilizzarlo quando è importante ascoltare tali suoni. In queste situazioni, regolare l'apparecchio acustico su un programma diverso da Zen.

Segnali acustici

L'apparecchio acustico riproduce dei suoni per informare dell'avvenuta attivazione di alcune funzioni o che è stato cambiato programma. Può trattarsi di messaggi vocali o tonalità.

Chiedere all'audioprotesista di disattivare questi segnali acustici se non ritenuti necessari.

Contatto perso con l'altro orecchio

(disponibile solo in alcuni modelli)

L'audioprotesista può attivare una funzione nell'apparecchio acustico che avvisa ogniqualvolta viene perso il contatto con l'apparecchio acustico nell'orecchio opposto. Si sentirà un messaggio vocale nell'orecchio.

Regolazione programmi e audio

App MOMENT

Tramite l'app MOMENT potete collegare il vostro smartphone all'apparecchio acustico MOMENT e attivare così lo streaming audio e gestire le funzioni del vostro apparecchio acustico. Ad esempio, potete personalizzare la vostra esperienza di ascolto, cambiare i programmi e regolare o disattivare l'audio nell'apparecchio acustico.

Telecomando

Se disponete di un telecomando, potete anche cambiare programma di ascolto o regolare il suono manualmente, in modo da ottenere maggiore comfort e migliore udibilità in funzione delle vostre esigenze e preferenze. Per ulteriori informazioni a riguardo, consultate il vostro audioprotesista.

Pulsante

Il pulsante può essere programmato in due modi diversi dall'audioprotesista:

1. Come pulsante di programma.
 - Per cambiare programma, premere il pulsante sull'apparecchio acustico sinistro o destro.
2. Come pulsante di regolazione del suono.
 - Per una maggiore udibilità e per aumentare il volume: Premere il pulsante dell'apparecchio acustico destro.
 - Per un maggiore comfort e per ridurre il volume: Premere il pulsante dell'apparecchio acustico sinistro.

Utilizzare lo smartphone con l'apparecchio acustico



Quando utilizzate uno smartphone, tenetelo davanti a voi in modo che il microfono del telefono sia vicino alla bocca. Questo assicura un audio ottimale nel corso della telefonata.

ACCOPIAMENTO TRA APPARECCHIO ACUSTICO E SMARTPHONE

Per accoppiare gli apparecchi acustici e lo smartphone è necessario riavviare l'apparecchio acustico. Procedere come segue:

1. Riavviare gli apparecchi acustici aprendo e chiudendo il vano batteria.
2. Mantenere gli apparecchi acustici vicino al cellulare e seguire le istruzioni sul telefono.
3. Gli apparecchi acustici e lo smartphone sono ora pronti per l'uso.

NOTA

Gli apparecchi acustici restano in modalità di abbinamento solo per tre minuti dopo il riavvio. Potrebbe essere necessario riavviarli nuovamente, se non sono stati accoppiati in tempo.

Compatibilità con gli smartphone

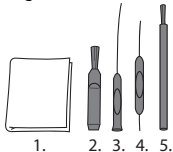
È possibile visualizzare un elenco di smartphone, tablet ecc. compatibili, su questo sito Web:

<https://global.widex.com>.

PULIZIA

Utensili

I seguenti utensili sono in dotazione per la pulizia dell'apparecchio acustico:



1. Panno
2. Pennello
3. Utensile lungo di rimozione cerume
4. Utensile corto di rimozione cerume
5. Magnete batteria

Come pulire l'apparecchio acustico

Una pulizia quotidiana dell'apparecchio acustico consentirà di calzarlo in modo più efficiente e confortevole.



Pulire l'apparecchio acustico con un panno morbido (ad es. il panno ricevuto dall'audioprotesista).

Se le aperture del microfono sono bloccate, contattare l'audioprotesista.

Asciugare rapidamente l'apparecchio acustico se si bagna, o se si suda molto. Qualcuno utilizza uno speciale deumidificatore come Widex PerfectDry Lux per aiutare a mantenere asciutti e puliti gli apparecchi acustici. Chieda all'audioprotesista se questo dispositivo fa al caso Suo.

Quando l'apparecchio non è in uso, lasciare il vano batterie aperto per ventilare l'apparecchio acustico. Per informazioni sulla pulizia del set auricolare, consultare il manuale del set auricolare.



Non utilizzare alcun tipo di liquido o disinfettante per pulire il proprio apparecchio acustico.



Pulire e controllare l'apparecchio acustico ogni giorno dopo l'uso per verificare che non sia rotto. Se l'apparecchio acustico si rompe mentre lo si indossa lasciando piccoli frammenti nel condotto uditivo, contattare il proprio medico. Non tentare mai di estrarre i frammenti da soli.

ACCESSORI

Insieme ai vostri apparecchi acustici potete utilizzare diversi accessori. Chiedete all'audioprotesista quali possono essere utili nel vostro caso.

Nome	Utilizzo
RC-DEX	telecomando
TV-DEX	per ascoltare TV e audio
PHONE-DEX 2	per usare con facilità il telefono fisso
FM+DEX	per lo streaming dell'audio e dei segnali FM
T-DEX	per collegare gli apparecchi acustici ai telefoni cellulari tramite bobina telefonica
COM-DEX	per collegarsi in modalità wireless ai telefoni cellulari e agli altri dispositivi dotati di Bluetooth
COM-DEX Remo- te Mic	per comprendere meglio il parlato nelle situazioni di ascolto difficili
TV PLAY**	per lo streaming diretto della TV
APP MOMENT	per gestire gli apparecchi acustici tramite smartphone

*Disponibile solo in alcuni Paesi.

**Disponibile con compatibilità WIDEX MOMENT™ negli ultimi mesi del 2020.

RISOLUZIONE DEI PROBLEMI

Queste pagine contengono consigli su cosa fare se il proprio apparecchio acustico cessa di funzionare o se non funziona come previsto. Se il problema persiste, contattare il proprio audioprotesista.

Problema	Possibile causa	Soluzione
L'apparecchio acustico è completamente silenzioso	Non è acceso	Assicurarsi che il vano batteria sia completamente chiuso
	La batteria non funziona	Inserire una nuova batteria
Il volume dell'apparecchio acustico non è abbastanza potente	Il Suo orecchio è otturato con cerume.	Contattare il medico
	La Sua capacità uditiva potrebbe essere cambiata	Contattare il proprio audioprotesista/medico
L'apparecchio acustico fischia continuamente	Il Suo orecchio è otturato con cerume.	Contattare il medico
I due apparecchi acustici non funzionano in sincronia	È caduto il collegamento tra gli apparecchi acustici	Spegnerli e riaccenderli

Problema	Possibile causa	Soluzione
Gli apparecchi acustici non rispondono ad una variazione di volume o a un cambiamento di programma nel dispositivo di controllo	a. Il dispositivo è utilizzato al di là della portata di trasmissione b. Forte interferenza elettromagnetica nelle vicinanze c. Il dispositivo e gli apparecchi acustici non sono accoppiati	a. Avvicinare il dispositivo agli apparecchi acustici. b. Allontanarsi dalla fonte nota di interferenza e.m. c. Verificare con l'audioprotesista e assicurarsi che il dispositivo sia accoppiato agli apparecchi acustici
Si sente un parlato "interrotto" (intermittente) dagli apparecchi acustici o non si sente alcun parlato (silenziato) dall'apparecchio acustico sull'altro lato.	a. La batteria in uno degli apparecchi acustici è esaurita. b. Forte interferenza elettromagnetica nelle vicinanze	a. Sostituire la batteria in uno o entrambi gli apparecchi acustici b. Allontanarsi dalle fonti note di interferenza e.m.

NOTA

Questa informazione riguarda solo l'apparecchio acustico. Consultare il manuale "Auricolari per apparecchi acustici Widex" per informazioni specifiche sul proprio set auricolare. Se i problemi persistono, contattare l'audioprotesista per ottenere assistenza.

INFORMAZIONI SULLE NORMATIVE

Dichiarazioni FCC e ISED

FCC ID: TTY-MRB2D

IC: 5676B-MRB2D

Federal Communications Commission Statement

This device complies with part 15 of the FCC Rules. Operation is subject to the following two conditions:

- (1) This device may not cause harmful interference, and
- (2) this device must accept any interference received, including interference that may cause undesired operation.

NOTE:

This equipment has been tested and found to comply with the limits for a Class B digital device, pursuant to part 15 of the FCC Rules. These limits are designed to provide reasonable protection against harmful interference in a residential installation. This equipment generates, uses and can radiate radio frequency energy and, if not installed and used in accordance with the instructions, may cause harmful interference to radio communications. However, there is no guarantee that interference will not occur in a particular installation. If this equipment does cause harmful interference to radio or tele-

vision reception, which can be determined by turning the equipment off and on, the user is encouraged to try to correct the interference by one or more of the following measures:

- Reorient or relocate the receiving antenna.
- Increase the separation between the equipment and receiver.
- Connect the equipment into an outlet on a circuit different from that to which the receiver is connected.
- Consult the dealer or an experienced radio/TV technician for help.

NOTE:

This equipment complies with FCC radiation exposure limits set forth for an uncontrolled environment. This transmitter must not be co-located or operating in conjunction with any other antenna or transmitter.

Changes or modifications to the equipment not expressly approved by Wi-dex could void the user's authority to operate the equipment.

ISED Statement / Déclaration d'ISED

This device contains licence-exempt transmitter(s)/receiver(s) that comply with Innovation, Science and Economic Development Canada's licence-exempt RSS(s). Operation is subject to the following two conditions:

- (1) This device may not cause interference.
- (2) This device must accept any interference, including interference that may cause undesired operation of the device.

L'émetteur/récepteur exempt de licence contenu dans le présent appareil est conforme aux CNR d'Innovation, Sciences et Développement économique Canada applicables aux appareils radio exempts de licence. L'exploitation est autorisée aux deux conditions suivantes:

- (1) L'appareil ne doit pas produire de brouillage;
- (2) L'appareil doit accepter tout brouillage radioélectrique subi, même si le brouillage est susceptible d'en compromettre le fonctionnement.

ISED RADIATION EXPOSURE STATEMENT:

This equipment complies with ISED RF radiation exposure limits set forth for an uncontrolled environment. This transmitter must not be co-located or operating in conjunction with any other antenna or transmitter.

ISED EXPOSITION AUX RADIATIONS:

Cet équipement est conforme avec ISED les limites d'exposition aux rayonnements définies pour un contrôlé environnement. Cet émetteur ne doit pas être co-localisés ou fonctionner en conjonction avec une autre antenne ou émetteur.

Direttive UE

Direttiva 2014/53/UE

Con la presente, Widex A/S dichiara che il presente MRB2D è conforme ai requisiti essenziali e alle altre disposizioni contenute nella Direttiva 2014/53/UE.

Il modello MRB2D contiene trasmettitori radio operanti a: 10,6 MHz, -54 dB $\mu\text{A}/\text{m}$ @10 m, 2,4 GHz, 0,9 mW EIRP.

Per evitare un potenziale deterioramento delle prestazioni radio, l'apparecchio acustico va tenuto ad almeno 25 cm (10 pollici) di distanza dalle altre apparecchiature per la comunicazione radio.

La copia della Dichiarazione di Conformità secondo 2014/53/UE è consultabile su:

<https://global.widex.com/doc>



N26346

Informazioni per lo smaltimento dei rifiuti elettronici

Non smaltire apparecchi acustici, accessori per apparecchi acustici e batterie insieme ai rifiuti domestici comuni.

Gli apparecchi acustici, le batterie e gli accessori per apparecchi acustici devono essere smaltiti nei siti destinati alle apparecchiature elettriche ed elettroniche oppure vanno consegnati all'audioprotesista per lo smaltimento in condizioni di sicurezza appropriate.

SIMBOLI

Simboli utilizzati solitamente da Widex A/S per l'etichettatura dei suoi dispositivi medici (etichette, IFU, informazioni di prodotto ecc.)

Simbolo Titolo/Descrizione:



Produttore

Il prodotto è fabbricato dal produttore, il cui nome e indirizzo sono riportati accanto al simbolo. Se applicabile, può essere indicata anche la data di fabbricazione.



Codice catalogo

Codice del prodotto (articolo) in catalogo.



Consultare le istruzioni d'uso

Le istruzioni contengono importanti informazioni per la sicurezza (avvertenze/precauzioni) e devono essere lette prima di utilizzare il prodotto.



Avvertenza

I testi contrassegnati da questo simbolo di avvertenza devono essere letti prima di utilizzare il prodotto.



Contrassegno RAEE

"Non per rifiuti generici". Quando il prodotto è da eliminare va conferito a un punto di raccolta appositamente preposto per il riciclaggio e il recupero dei materiali, al fine di prevenire il rischio di danni per l'ambiente o la salute umana derivanti dalla presenza di sostanze pericolose.

Simbolo Titolo/Descrizione:



Marchio CE

Il prodotto è conforme ai requisiti stabiliti dalle direttive europee per il marchio CE.



Marchio RCM

Il prodotto è conforme ai requisiti normativi in fatto di sicurezza elettrica, compatibilità elettromagnetica e spettro radio per i prodotti forniti ai mercati australiano o neozelandese.



WIDEX A/S

Nymoellevej 6, DK-3540 Lynge, Danimarca
<https://global.widex.com>

CE 0459

Manuale n.
9 514 0546 006 #01
Data pubblicazione:
2020-02

