

WIDEX **MOMENT™**

BRUGSANVISNING **WIDEX MOMENT™ SERIEN**

MRB0 model
RIC
(Højtaler-i-øregang)



WIDEX®
HIGH DEFINITION HEARING

DIT HØREAPPARAT

(Udfyldes af din høreklinik)

Dette er en liste over mulige programmer til dit høreapparat. Du kan få flere oplysninger om brugen af disse programmer ved at gå til "Programmer" under "Høreapparatet".

Din høreapparatserie:

PROGRAMMER	AUDIBILITY EXTENDER
<input type="checkbox"/> Universal	<input type="checkbox"/>
<input type="checkbox"/> PureSound	<input type="checkbox"/>
<input type="checkbox"/> Ro	<input type="checkbox"/>
<input type="checkbox"/> Komfort	<input type="checkbox"/>
<input type="checkbox"/> Transport	<input type="checkbox"/>
<input type="checkbox"/> By	<input type="checkbox"/>
<input type="checkbox"/> Påvirkning	<input type="checkbox"/>
<input type="checkbox"/> Selskab	<input type="checkbox"/>
<input type="checkbox"/> Social	<input type="checkbox"/>
<input type="checkbox"/> Musik	<input type="checkbox"/>

SPECIALPROGRAMMER**AUDIBILITY EXTENDER** Zen Telefon**SMARTTOGGLE-PROGRAMMER****AUDIBILITY EXTENDER** Zen+

Programnavnene i tabellen er standardnavne. Hvis du har valgt at bruge nogle af de andre tilgængelige navne, så skriv de nye navne i tabellen. På den måde ved du altid, hvilke programmer du har i dine høreapparater.

Læs instruktionerne

Læs denne brugsanvisning og "Earset til Widex høreapparater" omhyggeligt, inden du tager dit høreapparat i brug.

Lydstreaming og trådløs kontrol

Dette høreapparat muliggør streaming af lyd og direkte trådløs kontrol fra smartphones og andre enheder via DEX. Yderligere hjælp og information kan fås ved at kontakte høreklinikken eller ved at besøge: <https://global.widex.com/MOMENT>.

Dette høreapparat fungerer trådløst sammen med TONELINK appen. Vi påtager os intet ansvar, hvis høreapparatet anvendes sammen med en app fra tredjemand, eller hvis TONELINK appen anvendes sammen med andet udstyr, der ikke understøttes.

INDHOLDSFORTEGNELSE

VIGTIGE SIKKERHEDSOPLYSNINGER.....	6
DIT HØREAPPARAT.....	8
Velkommen.....	8
Hurtigt overblik over dit høreapparat.....	8
BETINGELSER FOR BRUG.....	9
Oplysninger om brug.....	9
Påtænkt anvendelse.....	9
Driftsbetingelser.....	10
Opbevarings- og transportbetingelser.....	10
DAGLIG BRUG.....	11
Tænd og sluk for høreapparatet.....	11
Sådan tages høreapparatet på og af.....	11
BATTERIET.....	13
Batterialarm.....	13
Udskiftning af batteri.....	13
Børnesikret batteriskuffe.....	14
TILPASNING.....	16
Programmer.....	16
Zen-program.....	18
Skift program.....	18

Lydsignaler.....	19
Mistet partner	19
Lydregulering.....	19
Brug af smartphone sammen med høreapparat.....	20
PARRING AF HØREAPPARAT OG SMARTPHONE.....	21
RENGØRING.....	22
Værktøjer.....	22
Sådan rengøres dit høreapparat.....	22
TILBEHØR.....	24
FEJLFINDING.....	25
REGULATORISK INFORMATION.....	27
FCC- og ISED-erklæringer.....	27
EU-direktiver.....	29
Direktiv 2014/53/EU.....	29
Oplysninger om kassering.....	30
SYMBOLER.....	31

VIGTIGE SIKKERHEDSOPLYSNINGER

Læs disse sider omhyggeligt, inden du tager høreapparatet i brug.



Høreapparater og batterier kan være farlige, hvis de sluges eller anvendes fejlagtigt. Hvis man sluger et høreapparat eller anvender det fejlagtigt, kan man komme meget alvorligt og muligvis livsfarligt til skade. Er skaden sket, skal du straks kontakte dit lokale nødnummer eller hospital.



Tag høreapparaterne ud, når du ikke bruger dem. Det vil hjælpe med at ventilere øregangen og med at forebygge øreinfektioner.



Kontakt straks lægen eller hørespecialisten, hvis du har mistanke om, at du har en øreinfektion eller en allergisk reaktion.



Kontakt hørespecialisten, hvis høreapparatet føles ubehageligt, eller hvis det ikke passer ordentligt, så det giver irritation, røde mærker eller lignende.



Tag høreapparaterne ud, inden du går i bad, svømmer eller bruger en hårtørrer.



Tag høreapparaterne ud, inden du bruger parfume eller andre former for spray, gel, lotion eller creme.



Høreapparaterne må ikke tørres i mikroovnen – så bliver de ødelagt.



Du må aldrig bruge andre personers høreapparater eller lade dem bruge dine, da det kan skade hørelsen.



Du må aldrig bruge høreapparaterne i omgivelser, hvor der kan være eksplosive gasser som f.eks. i miner.



Opbevar høreapparaterne og deres dele, tilbehør og batterier utilgængeligt for børn.



Forsøg aldrig selv at åbne eller reparere dit høreapparat. Kontakt hørespecialisten, hvis du har brug for at få dit høreapparat repareret.



Dine høreapparater indeholder teknologi til radiokommunikation. Du skal altid være opmærksom på de omgivelser, hvor du anvender høreapparaterne. Hvis der gælder særlige begrænsninger, skal du sørge for at tage de nødvendige forholdsregler for at overholde dem.



Dit apparat er designet til at overholde internationale standarder for elektromagnetisk kompatibilitet. Det kan dog ikke udelukkes, at det kan forårsage interferens med andet elektrisk udstyr. Hvis du oplever interferens, skal du holde afstand til andet elektrisk udstyr.



Dine høreapparater må ikke udsættes for ekstreme temperaturer eller høj fugtighed, og de skal tørres hurtigt, hvis de bliver våde, eller hvis du sveder meget.

DIT HØREAPPARAT

Velkommen

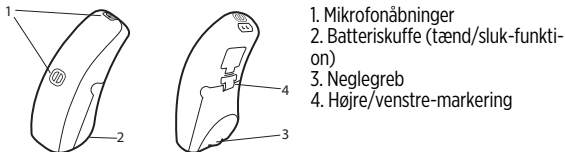
Tillykke med dit nye høreapparat.

Brug dit høreapparat regelmæssigt, selv om det kan tage noget tid at vænne sig til det. Brugere, som anvender deres høreapparater sjældent, får typisk ikke det fulde udbytte af høreapparaterne.

I denne brugsanvisning kan høreapparatet og dets tilbehør se anderledes ud, end det du har. Ret til ændringer forbeholdes.

Hurtigt overblik over dit høreapparat

Illustrationen viser høreapparatet uden earsettet. Se brugsanvisningen til earsettet for at få flere oplysninger om earsettet. Earsettet består af en ear wire og en eartip, og det er den del af høreapparatet, du bærer inde i øret.



Farven på venstre/højre-markeringen angiver, hvad der er venstre og højre. Høreapparat til venstre øre har et blåt mærke. Høreapparat til højre øre har et rødt mærke.

BETINGELSER FOR BRUG

Oplysninger om brug

Høreapparaterne er beregnet til personer, som er mindst 3 år gamle, med høretab fra let (16 dB HL) til middelsvært (op til 85 dB HL) og med alle høretabskonfigurationer.

Høreapparaterne programmeres af professionelle audiologiske fagfolk (audiologer, høreapparatilpassere, øre-næse-hals-læger), som er uddannet i høre(re)habilitering.

Påtænkt anvendelse

Høreapparaterne er påtænkt anvendt til at forstærke lyd og lede den forstærkede lyd ind i øregangen i hverdagens lyttesituationer. Høreapparaterne kan være forsynet med Zen-programmet, som voksne kan bruge som lydbaggrund (dvs. musik/støjkilde), når de ønsker at slappe af.

Driftsbetingelser

Dit høreapparat er beregnet til brug i hverdagen og under miljøbetingelser, der er behagelige for dig. Du kan bruge høreapparatet under flyrejser, men skal fjerne det, før du tager brusebad eller svømmer.

Specifikke driftsbetingelser for dit høreapparat:

	Minimum	Maksimum
Temperatur	0 °C	50 °C
Fugtighed	10 % RF	95 % RF
Atmosfærisk tryk	750 mbar	1060 mbar

Opbevarings- og transportbetingelser

Dit høreapparat er følsomt over for ekstreme forhold såsom høje temperaturer. Det må ikke opbevares eller transporteres i direkte sollys, men kun under følgende betingelser.

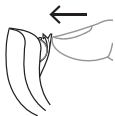
Specifikke opbevarings- og transportbetingelser:

	Minimum	Maksimum
Temperatur	-20 °C	55 °C
Fugtighed	10 % RF	95 % RF

Du kan finde tekniske datablade og yderligere oplysninger om dine høreapparater på <https://global.widex.com>.

DAGLIG BRUG

Tænd og sluk for høreapparatet



Høreapparatet tændes ved at lukke batteridøren. Høreapparatet afspiller et lydssignal for at angive, at det er tændt, medmindre høreklinikken har deaktiveret denne funktion.



Høreapparatet slukkes ved at trække batteridøren nedad.

BEMÆRK

Husk altid at slukke høreapparatet, når du ikke bruger det.

Sådan tages høreapparatet på og af

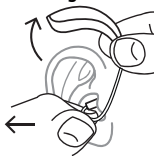
Sådan tager du høreapparatet på



1. Placér earsettet i øret, mens du holder fast nederst på slangen/earwiren. Det kan være nyttigt at trække det ydre øre opad og bagud.
2. Placér høreapparatet bag øret. Høreapparatet skal hvile behageligt på øret, tæt ind til hovedet.

Høreapparatet kan være tilpasset med forskellige typer earsets. Se brugsanvisningen til dit earset for at få flere oplysninger om det pågældende earset.

Sådan tager du høreapparatet af



Start med at fjerne høreapparatet, som sidder bag øret.

Træk derefter forsigtigt earsettet ud af øregangen, mens du holder fast nederst på slangen/earwiren.

BATTERIET

Brug et **type 10 zink-luft**-batteri til dit høreapparat.

Du skal altid bruge et friskt, nyt batteri af præcis den type, høreklubben anbefaler.

BEMÆRK

Kontroller, at batteriet er helt rent og uden nogen form for klæbemiddelrester mv., inden du sætter det i høreapparatet. Ellers fungerer høreapparatet muligvis ikke som forventet.



Du må aldrig forsøge at genoplade høreapparatbatterierne, da de kan eksplodere.



Efterlad aldrig et fladt batteri i høreapparaterne. Det kan lække og ødelægge høreapparatet.



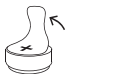
Bortskaf brugte batterier som angivet på emballagen, og læg mærke til udløbsdatoen.

Batterialarm

Når batteriet er fladt, afspilles et lydssignal. Men hvis batteriet drænes pludseligt, vil der muligvis ikke være nogen advarsel. Vi anbefaler, at du altid tager et ekstra batteri med dig.

Udskiftning af batteri

For at udskifte batteriet skal du gøre følgende:



Tag tapen af det nye batteri og sørg for, at der ikke sidder rester af klæbemateriale på det. Lad det "ånde" i 60 sekunder.



Åbn batteridøren forsigtigt ved hjælp af neglegræbet, og tag det gamle batteri ud.



Anbring det nye batteri i batteriskuffen som vist. Luk batteriskuffen. Hvis den er svær at lukke, er batteriet ikke placeret korrekt.

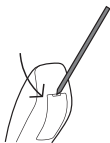
Hvis du ikke bruger høreapparatet i nogle dage, skal du tage batteriet ud.

BEMÆRK

Undgå at tabe høreapparatet – hold det over en blød overflade, mens du skifter batteri.

Børnesikret batteriskuffe

Hvis høreapparatet skal bruges af et barn eller en psykisk handicappet person, kan du bede høreklinikken om at forsyne høreapparatet med en børnesikret batteriskuffe.



For at åbne batteriskuffen skal du bruge det specielle værktøj, du har fået, og gøre som vist på illustrationen.

TILPASNING

Programmer

Dette er en oversigt over de programmer, du kan vælge fra. Bed din hørespecialist om vejledning.

PROGRAMMER	ANVENDELSE
Universal	Automatisk program med fokus på optimal lyd i alle situationer
PureSound	Automatisk program med fokus på naturlig og behagelig lyd i alle situationer
Ro	Specialprogram, når du skal lytte i rolige omgivelser
Komfort	Specialprogram, når du skal lytte i omgivelser med støj
Transport	Når du skal lytte i situationer med støj fra biler, tog osv.
Påvirkning	Brug dette program, hvis du foretrækker en klar og skarp lyd
By	Når du skal lytte i situationer med skiftende lydniveauer (i supermarkeder, på støjende arbejdspladser el.lign.)

PROGRAMMER**ANVENDELSE**

Selskab

Når du skal lytte i situationer, hvor mange personer taler samtidigt

Social

Brug dette program i forbindelse med små sociale sammenkomster, såsom familiemiddage

Musik

Når du lytter til musik

SPECIALPROGRAMMER**ANVENDELSE**

Zen

Afspiller toner eller støj for at give en afslappende lydbaggrund

Telefon

Dette program er beregnet til at lytte til telefonsamtaler

SMARTTOGGLE-PROGRAMMER**ANVENDELSE**

Zen+

Dette program ligner Zen, men gør det muligt for dig at lytte til forskellige typer af toner eller støj

Navnene i programlisten er standardnavne. Hørespecialisten kan også vælge et alternativt programnavn fra en forvalgt liste. Så er det endnu nemmere for dig at vælge det rigtige program i hver enkelt lyttesituation.

Afhængigt af dit høretab kan hørespecialisten aktivere funktionen Audibility Extender. Spørg hørespecialisten, om det kan være nyttigt for dig.

Hvis dine behov og præferencer ændrer sig med tiden, kan hørespecialisten nemt ændre dit programvalg.

Zen-program

Dit høreapparat kan være forsynet med et helt specielt valgfrit lytteprogram, som vi kalder Zen. Programmet genererer musiktoner (og af og til susen) i baggrunden.



Hvis du oplever reduceret lydstyrke, lydtolerance, tydelighed af tale, eller at tinnitus forværres, så kontakt høreklinikken.



Anvendelse af Zen-programmet kan gribe forstyrrende ind i din mulighed for at høre hverdagslyde og tale. Det bør ikke anvendes, når det er vigtigt at kunne høre sådanne lyde. I sådanne tilfælde kan du skifte til et andet program end Zen i høreapparatet.

Skift program

For at skifte program skal du trykke på programknappen på fjernbetjeningen.

Zen+

Du kan åbne programmet ved at holde programtasten nede i mere end 1 sekund. Med hurtige tryk kan du gå igennem de Zen-lydstile, du har til rådighed. Du kan forlade programmet ved at holde programtasten nede i mere end 1 sekund.

BEMÆRK

Du kan også bruge appen til at skifte program og regulere lyden i høreapparaterne.

Lydsignaler

Høreapparatet afspiller lyde for at informere dig om, at bestemte funktioner er blevet aktiveret, eller at du har skiftet program. Disse lyde kan være talebeskeder eller toner.

Bed høreklubben om at slå disse lyde fra, hvis du ikke har brug for dem.

Mistet partner

(Kun tilgængelig på udvalgte modeller)

Høreklubben kan aktivere en funktion i høreapparatet, som advarer dig, hver gang det mister kontakten med høreapparatet i det andet øre. Du vil høre en talebesked i øret.

Lydregulering

Høreapparatet regulerer automatisk lyden i forhold til lyd miljøet.

Hvis du har en fjernbetjening, kan du også regulere lyden manuelt for at få mere komfort eller mere hørbarhed, afhængigt af dine behov og præferencer. For yderligere oplysninger om, hvordan det fungerer, henviser vi til høreklubben.

Afhængigt af høreapparatets indstillinger og funktioner kan enhver ændring, du foretager, påvirke begge høreapparater.

Hver gang du betjener volumenkontrollen, høres en biptone, medmindre høreklubben har deaktiveret denne funktion. Når du når indstillingens maksimum eller minimum, høres en konstant biptone.

Sådan slukker du lyden i høreapparatet:

- Hold den nederste del af lydstyrketasten på fjernbetjeningen nede, indtil du hører den lange biplyd.

For at få lyden tilbage igen:

- Tryk på den øverste del af lydstyrketasten
- Skift program

Alle lydstyrkereguleringer bliver annulleret, når høreapparatet slukkes, eller når du skifter program.

BEMÆRK

Du kan også bruge appen til at skifte program og regulere lyden i høreapparaterne.

Brug af smartphone sammen med høreapparatet



Når du bruger smartphone, skal den holdes foran dig, så telefonens mikrofon er tæt på din mund. På denne måde opnår du den bedste lyd under telefonopkaldet.

PARRING AF HØREAPPARAT OG SMARTPHONE

For at parre dine høreapparater og smartphone skal du genstarte høreapparatet. Dette gøres på følgende måde:

1. Genstart høreapparaterne ved at åbne og lukke batteriskuffen.
2. Hold høreapparaterne tæt på telefonen, og følg instruktionerne på den.
3. Høreapparaterne og smartphonen er nu klar til brug.

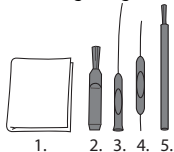
BEMÆRK

Høreapparaterne er kun i parringsindstilling i 3 minutter, efter at du har genstartet dem. Du skal muligvis genstarte dem igen, hvis du ikke fik dem parret i tide.

RENGØRING

Værktøjer

Du modtager følgende renserværktøjer sammen med dit høreapparat:



1. Klud
2. Børste
3. Lang rensenål
4. Kort rensenål
5. Batterimagnet

Sådan rengøres dit høreapparat

Daglig rengøring af høreapparatet vil gøre det mere effektivt og mere behageligt at have på.



Høreapparatet aftørres med en blød klud (f.eks. den klud, du har fået fra høreklinikken).
Hvis mikrofonåbningerne er blokerede, skal du kontakte høreklinikken.

Tør høreapparatet hurtigt, hvis det bliver vådt, eller hvis du sveder meget. Nogle brugere anvender en speciel affugter som Widex PerfectDry Lux til at hjælpe med at holde høreapparaterne tørre og rene. Spørg høreklinikken, om det er en god løsning for dig.

Lad batteriskuffen stå åben for at ventilere høreapparatet, når det ikke er i brug. Se brugsanvisningen til earsettet for at få oplysninger om, hvordan earsettet skal gøres rent.



Du må ikke bruge nogen form for væske eller desinfektionsmiddel til at rengøre høreapparatet.



Rengør og efterse høreapparatet hver dag efter brug for at kontrollere, at det er intakt. Hvis høreapparatet går i stykker, mens det sidder i øret, og efterlader små fragmenter i øregangen, skal du kontakte din læge. Du må aldrig forsøge at tage fragmenterne ud selv.

TILBEHØR

Du kan bruge en lang række tilbehør til høreapparatet. Spørg høreklinikken, om du kan få glæde af noget af dette tilbehør.

Navn	Brug
RC-DEX	fjernbetjening
TV-DEX	til brug i forbindelse med TV og lydudstyr
PHONE-DEX 2*	til nem brug af fastnettelefon
FM+DEX	til streaming af lyd og FM-signaler
COM-DEX	til trådløs tilslutning til mobiltelefoner og andre enheder via Bluetooth
COM-DEX Remote Mic	til at hjælpe høreapparatbrugere med at høre tale i vanskelige lyttesituationer

*Kun tilgængelig i visse lande.

FEJLFINDING

Disse sider indeholder rådgivning om, hvad du skal gøre, hvis dit høreapparat holder op med at fungere, eller hvis det ikke fungerer som forventet. Hvis problemet stadig er til stede, så kontakt høreklinikken.

Problem	Mulig årsag	Løsning
Høreapparatet er helt tavst	Det er ikke tændt	Sørg for, at batteriskuffen er helt lukket
	Batteriet virker ikke	Sæt et nyt batteri i
Lyden i høreapparatet er ikke kraftig nok	Øret er tilstoppet af ørevoks	Kontakt din læge
	Hørelsen er forandret	Kontakt høreklinikken eller lægen
Høreapparatet hylér vedvarende	Øret er tilstoppet af ørevoks	Kontakt din læge
De to høreapparater arbejder ikke synkront	Forbindelsen mellem høreapparaterne er gået tabt	Sluk dem, og tænd dem igen

Problem	Mulig årsag	Løsning
Høreapparaterne reagerer ikke med en lydstyrke- eller programændring svarende til den på betjeningsenheden	<ul style="list-style-type: none"> a. Enheden anvendes uden for rækkevidde b. Stærk elektromagnetisk interferens i området c. Enheden og høreapparaterne er ikke matchet 	<ul style="list-style-type: none"> a. Flyt enheden tættere på høreapparaterne b. Flyt væk fra kendt kilde til elektromagnetisk interferens c. Spørg høreklinikken, om enheden er matchet med høreapparaterne
Du hører "afbrudt" tale (diskontinuerlig) fra høreapparaterne eller ingen tale (lydløs) fra det andet høreapparat.	<ul style="list-style-type: none"> a. Batteriet i et af høreapparaterne er fladt b. Stærk elektromagnetisk interferens i området 	<ul style="list-style-type: none"> a. Skift batteri i et eller begge høreapparater b. Flyt væk fra kendt kilde til interferens

BEMÆRK

Disse oplysninger er kun gældende for høreapparatet. Se "Earset til Widex høreapparater" for at få oplysninger om præcis dit earset. Hvis problemet fortsætter, så kontakt høreklinikken for at få hjælp.

REGULATORISK INFORMATION

FCC- og ISED-erklæringer

FCC ID: TTY-UPA

IC: 5676B-UPA

Federal Communications Commission Statement

This device complies with part 15 of the FCC Rules. Operation is subject to the following two conditions:

- (1) This device may not cause harmful interference, and
- (2) this device must accept any interference received, including interference that may cause undesired operation.

NOTE:

This equipment has been tested and found to comply with the limits for a Class B digital device, pursuant to part 15 of the FCC Rules. These limits are designed to provide reasonable protection against harmful interference in a residential installation. This equipment generates, uses and can radiate radio frequency energy and, if not installed and used in accordance with the instructions, may cause harmful interference to radio communications. However, there is no guarantee that interference will not occur in a particular installation. If this equipment does cause harmful interference to radio or tele-

vision reception, which can be determined by turning the equipment off and on, the user is encouraged to try to correct the interference by one or more of the following measures:

- Reorient or relocate the receiving antenna.
- Increase the separation between the equipment and receiver.
- Connect the equipment into an outlet on a circuit different from that to which the receiver is connected.
- Consult the dealer or an experienced radio/TV technician for help.

NOTE:

This equipment complies with FCC radiation exposure limits set forth for an uncontrolled environment. This transmitter must not be co-located or operating in conjunction with any other antenna or transmitter.

Changes or modifications to the equipment not expressly approved by Wi-dex could void the user's authority to operate the equipment.

ISED Statement / Déclaration d'ISED

This device contains licence-exempt transmitter(s)/receiver(s) that comply with Innovation, Science and Economic Development Canada's licence-exempt RSS(s). Operation is subject to the following two conditions:

- (1) This device may not cause interference.
- (2) This device must accept any interference, including interference that may cause undesired operation of the device.

L'émetteur/récepteur exempt de licence contenu dans le présent appareil est conforme aux CNR d'Innovation, Sciences et Développement économique Canada applicables aux appareils radio exempts de licence. L'exploitation est autorisée aux deux conditions suivantes:

- (1) L'appareil ne doit pas produire de brouillage;
- (2) L'appareil doit accepter tout brouillage radioélectrique subi, même si le brouillage est susceptible d'en compromettre le fonctionnement.

ISED RADIATION EXPOSURE STATEMENT:

This equipment complies with ISED RF radiation exposure limits set forth for an uncontrolled environment. This transmitter must not be co-located or operating in conjunction with any other antenna or transmitter.

ISED EXPOSITION AUX RADIATIONS:

Cet équipement est conforme avec ISED les limites d'exposition aux rayonnements définies pour un contrôlé environnement. Cet émetteur ne doit pas être co-localisés ou fonctionner en conjonction avec une autre antenne ou émetteur.

EU-direktiver

Direktiv 2014/53/EU

Undertegnede Widex A/S erklærer herved, at følgende udstyr MRB0 overholder de væsentlige krav og øvrige relevante krav i direktiv 2014/53/EU. MRB0 indeholder en radiosender, der opererer ved 10,6 MHz, -54 dB μ A/m ved 10 m.

For at undgå potentiel forringelse af radioydeevne skal enheden være mindst 25 cm væk fra andet radiokommunikationsudstyr.

En kopi af Overensstemmelseserklæringen i henhold til direktiv 2014/53/EU kan findes under:

<https://global.widex.com/doc>



N26346

Oplysninger om kassering

Høreapparater, tilbehør og batterier må ikke bortskaffes med det almindelige husholdningsaffald.

Høreapparater, batterier og tilbehør til høreapparater skal bortskaffes på steder, der er tiltænkt affald af elektrisk og elektronisk udstyr, eller afleveres til din høreklinik til sikker bortskaffelse.

SYMBOLER

Symboler, som ofte anvendes af Widex A/S på pakkematerialet (etiketter, brugsanvisninger mv.) til medicinsk udstyr

Symbol Titel/beskrivelse



Producent

Sammen med dette symbol angives navn og adresse på den producent, der har fremstillet produktet. Såfremt det er relevant, angives produktionsdatoen også.



Katalognummer

Produktets katalognummer (varenummer).



Se brugsanvisningen

Brugsanvisningen indeholder vigtig sikkerhedsinformation (advarsler/forholdsregler) og skal læses, inden produktet tages i brug.



Advarsel

Tekst markeret med et advarselssymbol skal læses, inden produktet tages i brug.



WEEE-mærke

"Må ikke bortskaffes som almindeligt affald". Når produktet skal bortskaffes, skal det sendes til et autoriseret indsamlingssted med henblik på genbrug og genanvendelse for at minimere risikoen for miljøet og for menneskers sundhed som følge af tilstedeværelsen af farlige stoffer.

Symbol	Titel/beskrivelse
---------------	--------------------------



CE-mærke

Produktet overholder kravene i EU-direktiverne for CE-mærket udstyr.
--



RCM-mærke

Produktet overholder de gældende elektriske sikkerhedskrav og regulatoriske krav til EMC og radiospektrum for produkter, som distribueres til Australien og New Zealand.
--



WIDEX A/S

Nymøllevej 6, 3540 Lyngø

<https://global.widex.com>

CE 0459

Manual nr.:
9 514 0547 010 #01
Version:
2020-02

