



Ważny element aparatu słuchowego, mający wpływ na jakość dźwięku



Broszura ta jest drugą z serii broszur firmy WIDEX poświęconych słuchowi oraz tematom z nim związanym.

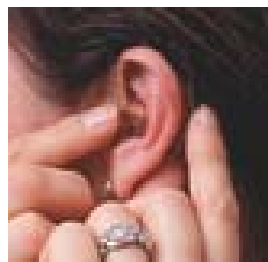
WIDEX
high definition hearing

Funkcja wkładki usznej

Wkładka uszna łączy aparat słuchowy z uchem. Wykonywana jest indywidualnie zgodnie z wyciskiem pobranym z ucha pacjenta. Jej zadaniem jest doprowadzenie dźwięku pochodzącego z aparatu słuchowego do ucha. Pomaga ona również prawidłowo i stabilnie umieścić aparat na uchu.

Prawidłowo wykonana wkładka uszna zapobiega akustycznemu sprzężeniu zwrotnemu (pisk w aparacie słuchowym), a umieszczony w niej kanał wentylacyjny redukuje efekt okluzji (zatkanego ucha), a także uczucie, że głos wydobywa się "jak z beczki".

Ważne jest również, aby wężyk łączący aparat słuchowy z wkładką miał odpowiednią długość, aby był czysty i elastyczny. Jeśli wężyk jest za krótki użytkownik aparatu odczuwa niemiłe ciągnięcie przy wkładce. Jeżeli jest on za długi, trudno jest odpowiednio umieścić aparat słuchowy za uchem, wężyk wygina się, powodując zakłócenia lub blokując drogę dźwięku. Wkładkę uszną należy utrzymywać w czystości. Należy zwrócić uwagę, aby była ona prawidłowo umieszczona w uchu. W przeciwnym wypadku zniekształcenia lub słaby efekt wzmocnienia mogą sprawić, że użytkownik zniechęci się do aparatu.



Umieszczanie wkładki w uchu



Aparat słuchowy należy wyłączyć lub ustawić poziom głośności na najniższym poziomie.

Zaokrąglona część wkładki odpowiadająca kształtowi małżowiny usznej, powinna być skierowana do tyłu. Plastikowy wężyk należy trzymać pionowo w górę. Przewód słuchowy, ze względu na swoją anatomie, wymaga, aby wkładka była zakładana od tyłu i pod kątem. Pomocne może okazać się lekkie odciągnięcie ucha do tyłu i do góry, ponieważ przewód słuchowy wówczas rozszerza się i nieznacznie prostuje. W niektórych przypadkach wkładka wślizguje się do ucha pacjenta bez żadnych oporów, czasami jednak musi być delikatnie "wepchnięta" do ucha. Przewód słuchowy jest bardzo wrażliwy i łatwo ulega podrażnieniom.

Podczas wyjmowania wkładki z ucha aparat słuchowy powinien być wyłączony, lub głośność powinna być ustawiona na najniższym poziomie. Wkładkę należy wyjmować delikatnie.

Czyszczenie i konserwacja wkładki usznej



Konieczność czyszczenia wkładki usznej zależy od indywidualnych potrzeb użytkownika aparatu, ale w większości przypadków czyszczenie jej raz lub dwa razy w tygodniu wystarcza.



Najpierw musimy odłączyć wężyk łączący wkładkę z różkiem aparatu słuchowego.



Można następnie opłukać wkładkę i wężyk pod bieżącą, letnią wodą.



Wkładkę i węzyk należy umieścić w naczyniu z wodą i niewielką ilością mydła lub w wodzie z tabletką czyszczącą, podobną do tych, jakich używa się do czyszczenia protez dentystycznych. Należy pozostawić wkładkę i węzyk w roztworze na co najmniej 10 min, aby odmoczyć brud i woskowinę.

Nigdy nie należy do czyszczenia wkładki używać pałeczek kosmetycznych, wykałaczek, lub podobnych przedmiotów.



Po wyjęciu wkładki z naczynia, opłukujemy ją pod letnią, bieżącą wodą.

Wkładkę wycieramy do sucha miękką ściereczką. Dźwiękówód suszymy przedmuchując go powietrzem. Do tego celu można użyć specjalnej gruszki. Jeśli we wkładce znajduje się kanał wentylacyjny, należy go również przedmuchać, aż będzie całkowicie suchy.



Wkładkę należy ułożyć na materiale dobrze absorbującym wodę i pozostawić na noc do całkowitego wyschnięcia. W tym celu należy ją ułożyć tak, aby wylot dźwiękowodu był skierowany do dołu, a znajdująca się w nim woda mogła wypłynąć. Wkładkę i wężyk można połączyć z aparatem słuchowym dopiero wówczas, kiedy są one całkowicie suche. Ponieważ woda i wilgoć może spowodować zakłócenia podczas korzystania z aparatu słuchowego należy regularnie przedmuchiwać wkładkę i wężyk przy pomocy specjalnej gruszki.

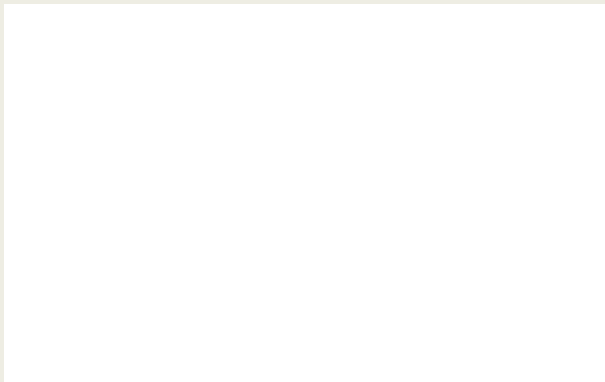


Następnie należy podłączyć wkładkę z wężykiem do aparatu słuchowego.

Plastikowy wężyk musi być zawsze miękki i elastyczny. Jeżeli stanie się twardy i zabarwi się na żółto, należy go wymienić.

U większości ludzi przewod słuchowy zmienia się z upływem czasu i może zaistnieć konieczność wykonania nowej wkładki usznej.

Gdy wkładka i aparat słuchowy znajdują się na swoim miejscu, można włączyć aparat i ustawić głośność.



Printed by FB / 01-02
P 00M 0711 130